

АКТ ГОСУДАРСТВЕННОЙ ИСТОРИКО-КУЛЬТУРНОЙ ЭКСПЕРТИЗЫ

документации, содержащей результаты исследований, в соответствии с которыми определяется наличие или отсутствие объектов, обладающих признаками объекта культурного наследия, на земельном участке, подлежащем воздействию земляных, строительных, мелиоративных и (или) хозяйственных работ по объекту: «Реконструкция биологических очистных сооружений (БОС)» в г.Чистополе, Республике Татарстан

1. Общие сведения

1.	Дата начала проведения экспертизы	05.05.2026 г.
2.	Дата окончания проведения экспертизы	13.05.2026 г.
3.	Заказчик проведения экспертизы	ГБУ «Центр культурного наследия Татарстана»
4.	Место проведения экспертизы	г. Оренбург

2. Сведения об эксперте:

ФИО	Файзуллин Ильдар Асхатович
Образование	Высшее
Специальность	История
Ученая степень (звание)	Кандидат исторических наук
Стаж работы	16 лет
Место работы и должность	Ведущий научный сотрудник ФГБОУ ВО «Оренбургский государственный педагогический университет»
Реквизиты аттестации	<p>Приказ Министерства культуры Российской Федерации «Об аттестации экспертов по проведению государственной историко-культурной экспертизы» № 264 от 13 февраля 2024 г.</p> <ul style="list-style-type: none"> • земли, подлежащие воздействию земляных, строительных, мелиоративных, хозяйственных работ, предусмотренных статьей 25 Лесного кодекса Российской Федерации работ по использованию лесов (за исключением работ, указанных в пунктах 3, 4 и 7 части 1 статьи 25 Лесного кодекса Российской Федерации) и иных работ, в случае, если указанные земли расположены в границах территорий, утвержденных в соответствии с пунктом 34.2 пункта 1 статьи 9 Федерального закона № 73-ФЗ; • документация, за исключением научных отчетов о выполненных археологических полевых работах, содержащая результаты исследований, в соответствии с которыми определяется наличие

	или отсутствие объектов, обладающих признаками объекта культурного наследия, на земельных участках, подлежащих воздействию земляных, строительных, мелиоративных, хозяйственных работ, указанных в статье 30 Федерального закона № 73-ФЗ работ по использованию лесов и иных работ.
--	---

3. Эксперт признает свою ответственность за соблюдение принципов проведения историко-культурной экспертизы, установленных ст. 29 ФЗ «Об объектах культурного наследия (памятниках истории и культуры) народов Российской Федерации» № 73-ФЗ от 25.06.2002г., достоверность сведений, изложенных в заключении экспертизы. Эксперт подтверждает, что предупрежден об уголовной ответственности за дачу заведомо ложного заключения по статье 307 УК РФ, содержание которой эксперту известно и понятно.

4. Отношения к Заказчику:

Эксперт И.А. Файзуллин

- не имеет родственных связей с Заказчиком (его должностными лицами, работниками);
- не состоит в трудовых отношениях с Заказчиком;
- не имеет долговых или иных имущественных обязательств перед Заказчиком;
- не владеет ценными бумагами, акциями (долями участия, паями в уставных капиталах) Заказчика;
- не заинтересован в результатах исследования и решений, вытекающих из настоящего экспертного заключения, с целью получения выгод в виде денег, ценностей, иного имущества, услуг имущественного характера или имущественных прав для себя или третьих лиц.

5. Основания экспертизы:

Настоящее заключение составлено в соответствии с требованиями ФЗ «Об объектах культурного наследия (памятниках истории и культуры) народов Российской Федерации» № 73-ФЗ от 25.06.2002 г., а также Положения о государственной историко-культурной экспертизе, утверждено Постановлением Правительства РФ от 25.04.2024 № 530.

6. Перечень документов и материалов, собранных и полученных при проведении экспертизы, а также использованной для нее специальной, технической и справочной литературы:

- ФЗ «Об объектах культурного наследия (памятниках истории и культуры) народов Российской Федерации» № 73-ФЗ от 25.06.2002г.;
- Положение о государственной историко-культурной экспертизе. Утверждено постановлением Правительства Российской Федерации от 25 апреля 2024 г. № 530.
- Постановление Правительства РФ от 24 октября 2022 г. N 1893 «Об утверждении Правил выдачи, приостановления и прекращения действия разрешений (открытых листов) на проведение работ по выявлению и изучению объектов археологического наследия, включая работы, имеющие целью поиск и изъятие археологических предметов, и о признании утратившими силу некоторых актов Правительства Российской Федерации».

○ Положение о порядке проведения археологических полевых работ и составления научной отчетной документации, утвержденное Бюро Отделения историко-филологических наук РАН от 12.04.2023г. № 15.

7. Объект экспертизы: Документация о выполненных археологических полевых работах, содержащая результаты исследований, в соответствии с которыми определяется наличие или отсутствие объектов, обладающих признаками объекта культурного наследия, на земельном участке, подлежащем воздействию земляных, строительных, мелиоративных, хозяйственных работ под объект: «Реконструкция биологических очистных сооружений (БОС)» в г.Чистополе, Республике Татарстан. Открытый лист №Р018-00103-00/04864548 от 22.04.2026. Автор – Д.Р. Скулкин.

8. Цель экспертизы: Определение наличия или отсутствия объектов культурного наследия, включенных в единый государственный реестр объектов культурного наследия (памятников истории и культуры) народов Российской Федерации, выявленных объектов культурного наследия либо объектов, обладающих признаками объекта культурного наследия, на земельных участках, подлежащих воздействию земляных, строительных, мелиоративных, хозяйственных работ, работ по использованию лесов (за исключением работ, указанных в пунктах 3, 4 и 7 части 1 статьи 25 Лесного кодекса Российской Федерации) и иных работ, в случае, если орган охраны объектов культурного наследия не имеет данных об отсутствии на указанном земельном участке, землях лесного фонда, либо водных объектах или их частях объектов культурного наследия, либо объектов, обладающих признаками объекта культурного наследия.

9. Перечень документов, предоставленных Заказчиком:

1. Документация о выполненных археологических полевых работах, содержащая результаты исследований, в соответствии с которыми определяется наличие или отсутствие объектов, обладающих признаками объекта культурного наследия, на земельном участке, подлежащем воздействию земляных, строительных, мелиоративных, хозяйственных работ: Документации, содержащая результаты исследований, в соответствии с которыми определяется наличие или отсутствие объектов культурного наследия, включенных в реестр, выявленных объектов культурного наследия либо объектов, обладающих признаками объекта культурного наследия, на земельных участках, подлежащих воздействию земляных, строительных, мелиоративных, хозяйственных работ, работ по использованию лесов и иных работ по проекту: «Реконструкция биологических очистных сооружений (БОС)» в г.Чистополе, Республике Татарстан. Открытый лист №Р018-00103-00/04864548 от 22.04.2026. Автор – Д.Р. Скулкин. Далее – Документация.

2. К Документации приложено письмо Комитета Республики Татарстан по охране объектов культурного наследия от 18.02.2026 № 01-08/877 «О предоставлении информации» на имя Главы Чистопольского муниципального района РТ Д.А. Иванова. В письме указано, что на земельном участке, отводимом для проведения работ по объекту «Реконструкция биологических очистных сооружений (БОС)» в г.Чистополе, Республике Татарстан объекты культурного наследия, включенные в единый государственный реестр объектов культурного наследия народов Российской Федерации, и выявленные объекты культурного наследия (памятники архитектуры, истории и культуры) отсутствуют. Испрашиваемый земельный участок расположен также вне зон охраны и защитных зон объектов культурного наследия.

В письме также указано, что на земельном участке, непосредственно связанном с проектируемым объектом располагаются: ОКН (памятник археологии) федерального значения «Джукетауское городище («Городище «Жукотин» - центр Жукотинского княжества Болгарского)»; выявленный ОКН (памятник археологии) «Данауровское селище».

10. Сведения об обстоятельствах, повлиявших на процесс проведения и результаты экспертизы: не имеются.

11. Сведения о проведенных исследованиях:

В процессе государственной историко-культурной экспертизы был выполнен анализ всех представленных материалов с формулировкой выводов. Результаты исследований оформлены в виде акта.

12. Факты и сведения, выявленные и установленные в результате проведенных исследований:

Документация, составленная Д.Р. Скулкиным, предоставленная для проведения экспертизы, содержит *информацию* о результатах проведения археологического обследования на земельном участке, отводимом под объект: «Реконструкция биологических очистных сооружений (БОС)» в г.Чистополе, Республике Татарстан.

Обследуемый участок расположен на левом берегу реки Кама, на высокой террасе правого берега реки Килевка, у поселка Крутая гора, в черте г. Чистополь (*Приложение 3, Документации*). Дневная поверхность исследованного земельного участка ранее использовалась под огороды, в настоящее время не используется, полностью заросла (*Приложение 12; Рис. 1 - Рис. 8, Документации*).

Согласно выданному техническому заданию к обследованию представлен участок площадью 13 га.

Обследованные участки нанесены на ситуационные планы, обзорные карты и схемы (*Приложение. 3-10, Документации*).

Полевым работам предшествовал этап подготовительных мероприятий: сбор информации о ранее выявленных археологических памятниках на территории района обследования, изучение рельефа местности, геоморфологических и гидрогеологических особенностей территории строительного объекта, разработка маршрута исследования. В Документации отмечено, участок проектируемого строительства подвержен сильному антропогенному и техногенному воздействию. На всей территории участка велись земляные и строительные работы. Через всю территорию тянутся сооруженная из асфальтной дороги, по которой периодически проходит тяжелая техника. Почти на всей территории обследуемого участка снят верхний слой почв. Большему воздействию подверглась центральная часть обследуемого объекта, здесь практически не осталось нетронутых земляных покровов. Согласно предоставленной документации, некоторая часть территории, в юго-восточной и северной части участка не подвергалась воздействию. В ходе натурального обследования выяснилось, что эта площадь занята инфраструктурой БОС. Вследствие вышеизложенного, для сохранения объективности исследования, более подробному обследованию подвергались нетронутые работами поверхности участка, что сказалось на плотности закладки шурфов. (*Приложение 9; Рис. 1 - Рис. 6, Документации*).

С целью выявления археологических памятников на обследуемой территории был осуществлен визуальный осмотр местности. В иллюстративной части предоставленной документации приведены фотографии местности (*Рис. 1-8, Документации*).

Всего для обследования было заложено 7 рекогносцировочных археологических шурфа размерами 1×1 м.

Точки расположения шурфов, заложенных на земельных участках, нанесены на ситуационные (топографические) планы (*Приложение 5, Документации*). Представлены координаты шурфов, описана стратиграфия. Шурфы, расположенные в границах отвода обследуемых земельных участков, не содержали археологического материала и не показали наличия культурного слоя.

В Документации приведен анализ литературных и архивных источников, который подтвердил отсутствие объектов археологического наследия. Ближайший ОКН:

- «Джукетауское городище («Городище «Жукотин» - центр Жукотинского княжества Болгарского)», расположен в 285 м к северо-северо-западу от северо-северо-западной точки земельного участка проектируемого объекта и не попадает в зону проведения строительных работ (*Приложение 7, Документации*).

В выводах, приведенных в Заключение к Документации указано, что по итогам проведённого охранно-разведочного археологического обследования в границах земельных участков, отводимых под проектирование объекта «Реконструкция биологических очистных сооружений (БОС)» в г.Чистополе, Республике Татарстан объектов культурного наследия (памятников археологии) **не выявлено**, культурные напластования — **отсутствуют**

13. Обоснования выводов эксперта:

Анализ представленной на экспертизу Документации позволяет утверждать, что разведочные работы, предшествующие ее составлению, выполнены на высоком уровне и соответствуют рекомендованной Отделом полевых исследований Института археологии Российской Академии наук (ОПИ ИА РАН) типовой методике полевых археологических исследований. Д.Р. Скулкиным использованы все необходимые методы проведения археологического обследования, результаты обследования подробно изложены в представленной Документации, в том числе в карт- и фотографическом материале. Качество исполнения полевых археологических работ, отраженных в Документации, предоставленной Д.Р. Скулкиным, соответствует требованиям ФЗ «Об объектах культурного наследия (памятниках истории и культуры) народов Российской Федерации» № 73-ФЗ от 25.06.2002г., а также требованиям и рекомендациям Положения о порядке проведения археологических полевых работ и составления научной отчетной документации, утвержденным Бюро Отделения историко-филологических наук РАН от 12.04.2023г. № 15.

Выводы:

На земельном участке, отводимом под объект: «Реконструкция биологических очистных сооружений (БОС)» в г.Чистополе, Республике Татарстан объекты культурного наследия, включенные в единый государственный реестр объектов культурного наследия (памятников истории культуры) народов Российской Федерации, выявленные объекты культурного наследия либо объекты, обладающие признаками объекта культурного (археологического) наследия **отсутствуют**.

Проведение земляных, строительных, мелиоративных и (или) хозяйственных работ, предусмотренных статьей 25 Лесного кодекса РФ по использованию лесов и иных работ на земельном участке, отведенном под объект «Реконструкция биологических очистных сооружений (БОС)» в г.Чистополе, Республике Татарстан возможно (**положительное заключение**).

Дата оформления экспертизы: 13.05.2026 г.

Приложение: Документация, содержащая результаты исследований, в соответствии с которыми определяется наличие или отсутствие объектов, обладающими признаками объекта культурного наследия на земельном участке в рамках проекта «Реконструкция биологических очистных сооружений (БОС)» в г.Чистополе, Республике Татарстан. Открытый лист №P018-00103-00/04864548 от 22.04.2026. Автор – Д.Р. Скулкин.

**Настоящий акт государственной историко-культурной экспертизы оформлен в электронном виде и подписан усиленной квалифицированной электронной цифровой подписью.
Сведения о сертификате аттестованного эксперта Файзуллина Ильдара Асхатовича:**

Кому выдан: Файзуллин Ильдар Асхатович

Кем выдан: ООО «Сертум-Про»

Серийный номер: 02EE72950031B3629D468619DD0B74ECE4


Действителен с: 6 августа 2025 г.

Действителен по: 8 августа 2026 г.

ГОСУДАРСТВЕННОЕ БЮДЖЕТНОЕ УЧРЕЖДЕНИЕ
«ЦЕНТР КУЛЬТУРНОГО НАСЛЕДИЯ ТАТАРСТАНА»

Документация,
содержащая результаты исследований, в соответствии с которыми
определяется наличие или отсутствие объектов культурного наследия,
включенных в реестр, выявленных объектов культурного наследия либо
объектов, обладающих признаками объекта культурного наследия, на
земельных участках, подлежащих воздействию земляных, строительных,
мелиоративных, хозяйственных работ, работ по использованию лесов и
иных работ по проекту строительства объекта: «Реконструкция
биологических очистных сооружений (БОС)» в г.Чистополе, Республике
Татарстан.

И.о.руководителя
ГБУ «Центр культурного
наследия Татарстана»


_____ Мустафин Р.Р.



Оглавление

Введение.....	3
§ 1. Сведения о проведенных археологических исследованиях.....	6
§ 2. Краткая природно-географическая и археологическая характеристика Центрального Закамья.....	9
§ 3. Общие сведения о проектируемом объекте.....	17
§ 4. Выявленные археологические объекты в районе работ.	17
§ 5. Обследование земельных участков.	20
§ 6. Описание разведочных разрезов.....	27
Заключение.....	30
Приложение 1. Источники и литература.....	32
Приложение 2. Копия Открытого листа.....	34
Приложение 3. Схема района работ.	35
Приложение 4. План кадастровых кварталов в районе обследования.	36
Приложение 5. План расположения участка археологического обследования и заложения разведочных шурфов.....	37
Приложение 6. Обзорная карта с размещением ближайших памятников археологии и проектируемого объекта.	38
Приложение 7. Архивные сведенья.	39
Приложение 8. Фрагменты исторических планов.....	40
Приложение 9. Территория очистных сооружений с расширением.....	42
Приложение 10. Экспликация зданий и сооружений. Инженерный план с технологическими трубопроводами.....	43
Приложение 11. Фотофиксация к Документации.....	54
Приложение 12. Заключение Комитета Республики Татарстан по охране объектов культурного наследия.....	66

Введение.

Разведочное археологическое обследование производилось под руководством Д.Р. Скулкина, на основании Открытого листа №Р018-00103-00/04864548, выданного МК РФ «22» апреля 2026 года. Копия прилагается (Приложение 2).

Целью проводимых работ был поиск, а в случае обнаружения – привязка к территории проектируемого строительства, объектов археологического наследия любых типов. *Задачами* проводимых работ, в соответствии с методикой проведения археологической разведки, были: 1. визуальное натурное обследование участков проектируемых работ – в пешем порядке, с осмотром естественных разрушений дневной поверхности, а в случае обнаружения археологического подъемного материала – фиксация площади его распространения; 2. шурфовка участков дневной поверхности, наиболее перспективных для выявления объектов археологического наследия. 3. в случае обнаружения объектов археологического наследия: 3.1. определение размеров и степени воздействия проектируемых хозяйственных работ на сохранность выявленных объектов археологического наследия; 3.2. определение характера, состава и объёмов необходимых специальных охранных археологических мероприятий на выявленных объектах археологического наследия в зонах проектируемого строительства.

Основанием для разработки Документации, обосновывающей меры по обеспечению сохранности объекта культурного (археологического) наследия федерального значения, служат: Федеральный Закон от 25 июня 2002 г. № 73–ФЗ «Об объектах культурного наследия (памятниках истории и культуры) народов Российской Федерации» (ст. 36.3); Закон Республики Татарстан от 1 апреля 2005 г. № 60–ЗРТ (ред. от 29 декабря 2005г.) «Об объектах культурного наследия в Республике Татарстан»; Указ Президента Республики Татарстан от 20 сентября 2002 г. № УП–824

«О мерах по обеспечению соблюдения законодательства об охране и использовании памятников истории и культуры»; Постановление Кабинета Министров Республики Татарстан от 15 декабря 2003 г. № 638 «О мерах по улучшению охраны и использования объектов культурного наследия (памятников истории и культуры) на территории города Казани и иных населенных пунктов Республики Татарстан» (с изменениями на 12 мая 2006 г.); Приказом Комитета Республики Татарстан по охране объектов культурного наследия №45-П от 17.03.2022 г. «О внесении изменений в приказ Комитета Республики Татарстан по охране объектов культурного наследия от 27.08.2021 № 181-П «О включении объекта археологического наследия, расположенного в Чистопольском муниципальном районе Республики Татарстан, в перечень выявленных объектов культурного наследия» были утверждены новые границы территории выявленного объекта культурного наследия «Культурный слой города Чистополя», состоящей из двух отдельных участков»; Постановление Кабинета Министров Республики Татарстан от 20 августа 1999 г. № 542 «Об объявлении культурного слоя комплекса «Джукетау» X-XV вв. – памятника археологии федерального (общероссийского) значения в Чистопольском районе Республики Татарстан историко-культурной заповедной территории».

Финансирование проектных работ в соответствии с законодательством (ст. 36.4 Федерального Закона от 25 июня 2002 г. № 73–ФЗ «Об объектах культурного наследия (памятниках истории и культуры) народов Российской Федерации») осуществлялось за счет средств Заказчика – ООО «СК «Перспектива»» по расчёту стоимости на основании СЦНПР-91.

Определение проектных параметров осуществлялось на основании требований законодательства по обеспечению сохранности объектов культурного наследия Федерального Закона РФ от 25 июня 2002 г. № 73–ФЗ «Об объектах культурного наследия (памятниках истории и культуры)

народов Российской Федерации», в соответствии с реставрационными нормами и правилами, утвержденными федеральным органом охраны объектов культурного наследия, и «Положением о порядке проведения археологических полевых работ и составления научной отчетной документации», утвержденном Постановлением Бюро Отделения историко-филологических наук Российской Академии наук от 20 июня 2018 г. № 32.

Археологические работы являются видом научно-исследовательских работ и проводятся специализированной научно-исследовательской организацией в порядке, определенном ст. 45 Закона № 73–ФЗ «Об объектах культурного наследия (памятниках истории и культуры) народов Российской Федерации» с соблюдением требований методики проведения археологических полевых работ, закрепленной «Положением о порядке проведения археологических полевых работ и составления научной отчетной документации», утвержденном Постановлением Бюро Отделения историко-филологических наук РАН от 20 июня 2018 г. № 32.

Документация, содержащая результаты исследований, в соответствии с которыми определяется наличие или отсутствие объектов культурного наследия, включенных в реестр, выявленных объектов культурного наследия либо объектов, обладающих признаками объекта культурного наследия, на земельных участках, подлежащих воздействию земляных, строительных, мелиоративных, хозяйственных работ, работ по использованию лесов и иных работ по проекту строительства объекта: «Реконструкция биологических очистных сооружений (БОС)» в г. Чистополе, Республике Татарстан, подготовлена на правах рукописи, при использовании научно-исследовательских материалов Документации ссылка на нее обязательна. Документация включает в себя – текстовую часть (68 стр.) и приложения (12 наименований на 38 стр.).

§ 1. Сведения о проведенных археологических исследованиях.

Археологические разведочные исследования проводились в соответствии с принятыми методами археологической разведки и методическими указаниями Института археологии РАН. Изучение территории производилось в ходе пешего натурного обследования участков современной дневной поверхности с осмотром её естественных (обнажения, промоины, ямы и пр.) и антропогенных разрушений (пашня, траншеи, абразионные уступы водохранилища и пр.). Осуществлялся как визуальный осмотр участка отводимого объекта, его микрорельефа и имеющихся там обнажений, так и шурфовка на наиболее перспективных, с точки зрения обнаружения следов культурного слоя, участках дневной поверхности.

Методика разведочного обследования земельных участков проектируемых хозяйственных объектов, определялась действующими методическими указаниями¹ и основной целью работ, а именно – выявлением памятников археологии в зоне освоения хозяйственного объекта для обеспечения, в случае необходимости, охранных археологических мероприятий на их территории.

Работы включали в себя сплошное пешее обследование территории на отводимом земельном участке. С целью фиксации культурных остатков осмотру подвергались различного рода нарушения почвенного покрова: распаханые участки, осыпи, траншеи и ямы. Территория обследуемого участка фиксировалась на фото. Особым видом работ являлась закладка рекогносцировочных шурфов. Исходя из «Положения о порядке проведения археологических полевых работ и составления научной отчетной документации» шурфовка производилась на всех участках, перспективных для размещения памятников археологии любого типа.

Планирование и проведение указанных археологических исследований имело три основных этапа. На *первом*, подготовительном этапе осуществлялся сбор и анализ имеющихся и известных автору архивных,

¹ Положение о порядке проведения археологических полевых работ и составления научной отчетной документации (в действующей редакции).

картографических и геолого-геоморфологических данных по планируемым регионам и местам работ. Изучалась литература и отчеты о предыдущих археологических исследованиях в планируемых регионах работ. В ходе *второго*, полевого этапа работ, осуществлялся выезд на место их проведения, проводилось натурное обследование местности, с его визуальным осмотром и определением основных геолого-геоморфологических признаков. Определялись места возможного размещения археологических объектов и осматривались встречающиеся здесь обнажения грунта естественного и антропогенного происхождения, производилась закладка археологических шурфов. На *третьем* этапе, заключительном этапе исследований производилась камеральная и лабораторная (при необходимости) обработка всех полученных полевых археологических материалов. Все данные и сведения сводились в настоящий отчет.

В момент проведения обследования дневные поверхности всех земельных участков были доступны для поиска подъёмного материала. Дневные поверхности большинства участков были вскрыты различными обнажениями – преимущественно антропогенного характера. Площадки для закладки разведочных шурфов были выбраны нами в местах, наиболее перспективных для расположения любых памятников археологии различных исторических эпох. Преимущественно выбирались задернованные участки. Земляные работы (закладка шурфов), выполнялись с учетом требований «Положения о порядке проведения археологических полевых работ (археологических раскопок и разведок) и составления научной отчётной документации». При работе с шурфами соблюдался следующий порядок:

- Местоположение шурфов отмечалось при помощи приборов систем глобального позиционирования. За базовую точку привязки принимался северо-западный угол шурфа.
- Шурфы ориентированы стенками по сторонам света.

- Выемка грунта из шурфа производилась по условным горизонтам мощностью 20 см до материковой поверхности, с обязательной зачисткой последней.
- После выемки грунта из шурфа производилось описание его стратиграфии и фотофиксация с использованием масштабной рейки.
- Шурф прокапывался от современной поверхности до материковых (до стерильных четвертичных) отложений. Борта и подошва зачищались.
- По завершении работ шурфы рекультивировались. Делались фотографии засыпанного шурфа.

Место заложения шурфов привязывалось в глобальной системе координат (WGS84). Определение координат производилось с помощью пользовательских приборов компании Garmin Etrex 32X, точность определения составляла 3 – 5 м. Фотофиксация местности, шурфов выполнялась с помощью цифрового фотоаппарата фирмы «Canon», модель «PowerShot SX 20». Местоположение шурфов обозначалось на плане.

Проводилось описание общей географической и геоморфологической ситуации в месте расположения исследованных земельных участков. Делалось описание характеристик рельефа, топографических особенностей местности, выявленных характеристик литологических горизонтов и культурного слоя – в случае его обнаружения. Анализировались характеристики и состояние палеорельефа и с учётом данных палеоклиматологии. В момент проведения обследования дневные поверхности всех земельных участков были доступны для поиска подъёмного материала. Площадки для закладки разведочных шурфов были выбраны в местах, наиболее перспективных для расположения памятников археологии различных исторических эпох.

Следует сказать, что для территорий Татарстана характерна особая геоморфологическая ситуация, когда на большей части его территории покровные четвертичные отложения, которые могут вмещать в себя следы жизни и деятельности древнего населения, весьма маломощны и прак-

тически везде полностью перекрываются глубиной современной пахоты. С одной стороны, это создаёт условия для эффективного поиска поселенческих объектов, с другой стороны – учитывая, что практически все пригодные сельскохозяйственные земли в настоящее время распахиваются – это полностью разрушает культурный слой средневековых селищ и многих первобытных поселений. Не потревоженный слой сохраняется здесь только в пределах объектов, заглублённых в материк.

§ 2. Краткая природно-географическая и археологическая характеристика Центрального Закамья.

Физико-географическая и историко-археологическая провинция Центрального Закамья находится в Закамской геолого-геоморфологической зоне Среднего Поволжья, где занимает крайние северную, северо-восточную и восточную части территории Закамской плиоценовой равнины². В формировании оснований современных дневных поверхностей здесь примерно равную роль играют как пермские отложения Казанского и Татарского ярусов, так и примыкающие к ним неогеновые отложения Акчагыльской свиты³.

Восточная часть Западного Закамья в пределах Татарстана (или Центральное Закамье), представляет собой, по схеме физико-географического районирования Среднего Поволжья, остепненно-облесенную территорию⁴. На севере регион ограничивается р. Кама, на западе – р. Ахтай. На востоке граница проходит по реке Шешма, а на юге – по водоразделам левых притоков р. Кама и бассейна р. Черемшан. Рельеф этой территории представляет собой слабо приподнятую волнистую, слегка наклонную к Каме равнину. В сторону Шешмы, особенно ближе к ее истокам и устью, увеличивается овражная сеть иногда с достаточно

² Ступишин А.В. Сетка физико-географических районов Среднего Поволжья в м-бе 1:1500000 // Учёные записки Казанского Университета, т.120, кн.2. Казань, 1960.

³ Геологическая карта Республики Татарстан. М 1:1700000.

⁴ Физико-географическое районирование Среднего Поволжья.// Казань, 1964.

крутыми склонами. Почвы в основном черноземные, но много и выщелоченных. Поверхность слабо залесённая, что свидетельствует о давнем заселении региона человеком. Леса в основном располагаются на водоразделах, преимущественно в южной и юго-западной окраинах региона.

Природно-географические условия Центрального Закамья в целом благоприятствовали жизнедеятельности человека в различные исторические периоды. Этим и объясняется довольно значительная насыщенность региона археологическими памятниками. Особенно благоприятны для них были широкие поймы, богатые кормами для скота, охотничьими угодьями, рыбой, дичью и т.д. Неудивительно, что практически на всех, выдвинутых к руслам рек незатопляемых песчаных дюнах, сохранились остатки древних поселений. В долинах рек с их широкими пойменными лугами сосредоточилась и ныне существующая сеть деревень. Многочисленные ключи образуют ручьи и мелкие притоки рек. На берегах водоемов было сосредоточено большое число поселений первобытности. Удобными местами для поселений всех исторических периодов являлись современные вторая и третья надпойменные террасы рек.

Первые упоминания об археологических памятниках восточных районов Западного Закамья относятся к концу 60-х годов XVIII века. Н. Рычков⁵ обратил внимание на наличие среди укреплений Старой и Новой Закамских линий, более древних сооружений, относящихся, по его мнению, к болгарскому времени (*Елховские вал и городище*).

В последней четверти XIX и начале XX веков к археологическим памятникам восточных районов Западного Закамья обратились И.А. Износков⁶, Е.Т. Соловьев⁷, В.А. Казаринов⁸, Н.И. Загоскин⁹, А.Ф.

⁵ Рычков Н. Журнал или дневные записки путешествия по разным провинциям Российского государства в 1769 и 1770 гг. СПб., 1770. С. 25.

⁶ Износков И.А. Заметки о городах, курганах и древних жилищах, находящихся в Казанской губернии и встречающихся в них находках // ИОАИЭ. 1878. Т. I.

⁷ Соловьев Е.Г. Объяснительная записка к картам // Антропологическая выставка. Т.2. М., 1879.

⁸ Казаринов В. А. Заметки о селениях Чистопольского уезда: Верх ей Никитинной. Татарской Багане, Кизляу и Биляр Озере. // Труды ИОАИЭ, Т. II. Казань, 1880.

Лихачев¹⁰, П.А. Пономарев¹¹, С.И. Порфирьев¹², Н.А. Спасский¹³, В. Карасев¹⁴. Последним была предпринята и одна из первых целевых археологических разведок в Чистопольском уезде, хотя это еще нельзя было расценивать как сплошное археологическое обследование региона. В целом, все работы дореволюционного периода были в основном посвящены отдельным археологическим памятникам, только эпохи средневековья (булгарской поре) и носили в основном описательный характер. В первые годы советской власти в Чистополе разворачивается краеведческая деятельность местной интеллигенции и создается краеведческий музей. В его организации и собирании материала значительной была роль А.К. Булича¹⁵. Однако вплоть до начала 60-х годов сколько-нибудь значительные археологические исследования в регионе не проводились, за исключением небольших раскопок А.С. Башкирова на городище Джукетау, произведённых в 1928 году.

В 1952 году в связи с работами Куйбышевской археологической экспедиции Н.Д. Мец провела археологические разведки в пределах северо-восточной части региона от устья реки Шешма до устья реки Шентала. Первая целенаправленная и сплошная археологическая разведка по прибрежным камским районам региона была осуществлена в 1960 году Т.А. Хлебниковой, когда возглавляемый ею отряд Татарской археологической

⁹ Загоскин Н.И. Описание клада золотоордынских и некоторых других монет, найденных в 1881 г. близ с. М. Толкиш Чистопольского уезда Казанской губернии // Труды ИОАИЭ, Т. III. Казань, 1884.

¹⁰ Лихачев А.Ф. Чистопольский клад из куфических монет второй половины X в., открытый в 1885 г. // ЗВОРАО, Т. II. СПб., 1888.

¹¹ Пономарев П.А. Данные о городах Камско-Волжской Булгарии. Владения Липовогорских князей // Труды ИОАИЭ, Т. X, вып. 5. Казань, 1892; Пономарев П.А. Данные о городах Волжско-Камской Булгарии. Тубулга-Тау и неопределённые города // Труды ИОАИЭ, Т. XI, вып. 4. Казань, 1893; Пономарев П.А. Данные о городах Камско-Волжской Булгарии. Булгарский город Кашан // Труды ИОАИЭ, Т. XI, вып. 2. Казань, 1893.

¹² Порфирьев С.И. Древности Казанского края в актах генерального межевания. // Труды ИОА-ИЭ, Т. XX, вып. 1-3. Казань, 1904.

¹³ Спасский Н.А. Очерки по родоноведению. Казанская губерния. Казань, 1912.

¹⁴ Карасёв В. Отчёт о поездке в Чистопольский уезд. Материалы для археологической карты Казанской губернии // Труды ИОАИЭ, Т. XXVII, вып. 1. Казань, 1911.

¹⁵ Булич А.К. Булгарские городища в Чистопольском кантоне ТАССР // Вестник научного общества татароведения, 1926, №4.

экспедиции открыл между селами Мокрые Курналы и Чистополем более 60 различных археологических памятников¹⁶.

В 1962 - 1963 годах Г.В. Юсупов произвел объезд всех известных болгарских эпиграфических памятников в регионе¹⁷. В 1962 и 1965 годах П.Н. Старостин и Р.Г. Фахрутдинов осуществили археологические разведки по левому берегу Шешмы и прилегающему побережью Камы. С 1961 года казанскими археологами ведутся ежегодные наблюдения в зоне Куйбышевского водохранилища в пределах разрушения и разлива, в том числе и в камском побережье от устья реки Ахтай и выше, что привело к открытию здесь более двухсот разрушающихся археологических памятников разных культурно- хронологических периодов¹⁸.

Кроме разведок в регионе проводились и отдельные целенаправленные археологические раскопки: в 1960 году Т.А. Хлебникова исследовала Алексеевское городище¹⁹; в 1963 году А.Х.Халиковым произведены раскопки *I и II Лебединской стоянок*²⁰; с 1969 по 1973 годы Т.А. Хлебникова вела раскопки на некоторых раннеболгарских поселениях (*Остолоповское селище*) и на городище Джукетау²¹. В 1974 - 1985 годах Е.А. Халиковой и А.Х. Халиковым проведены раскопки уникального ранневенгерского Больше-Тиганского могильника²². Позднее, в 1984-1985 годах, в связи с завершением работ по составлению археологической карты Центрального Закамья, Р.С. Габяшевым, В.Н. Марковым, И.Л. Измайловым

¹⁶ Халиков А.Х. Археологические исследования Института языка, литературы и истории КФАН СССР в 1957-1960 гг. в Татарской АССР // Вопросы истории Татарии. // Казань, 1962.

¹⁷ Юсупов Г.В. Итоги полевых эпиграфических исследований (1961-1963 гг.). // Итоговая научная сессия КИЯЛИ АН СССР за 1963 год (Краткое содержание докладов). Казань, 1964.

¹⁸ Габяшев Р.С., Казаков Е.П. и др. Археологические памятники Татарии в зоне Куйбышевского водохранилища // Из археологии Волго-Камья. – Казань, 1976.

¹⁹ Хлебникова Т.А. Алексеевское городище. (К вопросу о своеобразии раннеболгарской культуры в Нижнем Прикамье) // Вопросы этногенеза тюркоязычных народов Среднего Поволжья. Казань, 1971.

²⁰ Халиков А.Х. Исследования казанских археологов на территории Татарии в 1961-1967 гг. // Очерки истории Поволжья и Приуралья. Казань, 1969.

²¹ Хлебникова Т.А. Работы последних лет на болгарских памятниках Нижнего Прикамья. // Тез.док. на секциях, посвящ. итогам полевых исследований 1971 г. М., 1972.

²² Халикова Е.А. Больше-Тиганский могильник // СА, № 2, 1976; Chalikova E.A., Chalikov A.H. Altungarn an der Kama und im Ural (Das Graäberfeld von Bolschie Tigani). // Regeszeti Füzetek, ser, II, № 21. Budapest. 1981.

был совершен обход левобережной части бассейна реки Шешма и выявлено около 30 новых археологических памятников.

В 1990 году Ф.Ш.Хузиным были пройдены правые притоки реки Малый Черемшан, отдельные памятники были исследованы М.М. Кавеевым и А.М. Губайдуллиным. Эпиграфические памятники были обследованы Ф.С. Хакимзяновым и Д.Г. Мухаметшиным. В 2000-2004 годы Болгарский историко-культурный заповедник проводил археологическое обследование территории Западного Закамья в бассейнах малых рек: Утка, Майна, Бездна, Ахтай, Шентала, Бахта, Черемшан и Шешма. В 2011-2012 годах разведочные исследования в Аксубаевском и других районах Центрального Закамья и бассейна реки Черемшан проводил К.Э. Истомин²³.

В 90-е и 2000-е годы здесь работали небольшие разведочные экспедиции Института истории АН РТ и Министерства культуры РТ, связанные с обследованием строящихся и проектируемых хозяйственных объектов. В последние годы, особенно, начиная с 2012 года, после введения процедуры историко-культурной экспертизы проектов строительства, в Центральном Закамье более активно начали работу разведочные экспедиции, обследующие территории проектируемых хозяйственных объектов – преимущественно нефтедобычи.

Таким образом, археологическое обследование территории Центрального Закамья проведено неравномерно. Это объясняется определенной отдаленностью данного региона от сложившихся в Поволжье и Прикамье центров археологических исследований. Среди выявленных археологических памятников представлены практически все археологические эпохи – от мезолита до позднего средневековья включительно²⁴.

Первые же упоминания объектов археологии, локализующихся на территории г. Чистополь и его ближайших окрестностях, связаны с упо-

²³ Истомин К.Э. Отчёт о проведении разведочных археологических работ на территории муниципальных районов Республики Татарстан в 2011 и 2012 годах. Казань. 2015.

²⁴ Археологические памятники Центрального Закамья. Казань, 1987.

минанием города Джукетау, сделанное Кондыревым. К середине XIX в. относится ряд интересных описаний отдельных городищ близ г. Чистополя, особенно городища Джукетау, сделанных А. Артемьевым. Позднее А. Артемьев в предисловии к книге «Список населённых мест Казанской губернии» отметил существование значительно большего числа городищ в Чистопольском уезде Казанской губернии. В 1871 г. довольно подробное описание городища Джукетау и примыкающих к нему памятников (Жукотинское кладбище с надгробиями) произвёл Н.И. Невоструев²⁵.

В советские годы в г. Чистополь проводилась краеведческая деятельность, создаётся музей, в организации которого, в том числе сборе археологического материала, значительна роль А.К. Булича. В 1952 г. в связи с работами Куйбышевской археологической экспедиции Н.Д. Мец провела археологические разведки в пределах северо-восточной части региона от устья р. Шешма до устья р. Шентала. Первая целенаправленная и сплошная археологическая разведка по прибрежным камским районам региона была осуществлена в 1960 г. Т.А. Хлебниковой в составе Татарской археологической экспедиции КФАН. Кроме Джукетау, разведочно исследовались *Змеевское городище I*, *Змеевское городище II*; открыты новые памятники у Чистопольских выселок - *Новочистопольские селища I-V* и местонахождение, а также *Змеевские селища I и II*, *Галактионовские местонахождения I и II*. Г.В. Юсупов исследовал болгаро-татарские эпиграфические памятники в регионе, в том числе территорию Змеевского кладбища.

В 1980-е гг. в рамках составления археологической карты Р.С. Габяшевым, В.Н. Марковым и др. разведочно исследовалась левобережная часть бассейна р. Шешма. Открыты *Змеевское селище III*, *Змеевские поселения I-V*, *Змеевский могильник*, *Галактионовское селище*, *Галактионовский могильник*, *Данауровское местонахождение*. В то же время М.И.

²⁵ Свод памятников археологии Республики Татарстан (СПА РТ). Т. 3. Казань, 2007, С. 6.

Ахметзяновым, Р.М. Амирхановым, Ф.С. Хакимзяновым были зафиксированы надмогильные камни XIV в. на Старотатарском кладбище г. Чистополь.

В 1990-е гг. на площадке селища вблизи оборонительных сооружений по указанию администрации элеватора была проложена хозяйственная траншея, нарушившая культурный слой. При зачистке стенок хозяйственной траншеи в 1997 г. был зафиксирован могильник, который получил название *Крутогорский*²⁶. Вскрытая часть могильника предварительно датирована первой половиной домонгольского времени.

В 1991, 1993, 1997 гг. Ф.Ш. Хузиным и Н.Г. Набиуллиным были продолжены исследования на городище Джукетау²⁷.

В 2000-е гг. здесь удалось обнаружить и исследовать и новые надмогильные памятники; тогда же было обращено внимание на небольшие и отрывочные средневековые материалы подъемного характера, происходящие непосредственно с территории исторической части г. Чистополь.

В 2007 г. Р.Р. Валиевым на городище Джукетау были проведены охранно-спасательные работы на территории элеватора²⁸.

В 2013 г. были продолжены археологические исследования Данауровского I селища. Раскоп IX площадью 111 кв. м был заложен в северо-восточной части городища, в непосредственной близости к обрыву к р. Кама. Общая мощность культурного слоя от 25 см, повышается к склону до 150 см, в стратиграфии культурных напластований выделяется два

²⁶ Хамзин Р.Н. Научный отчет о проведении археологических охранно-спасательных работ на объекте федерального значения «Джукетау» («городище Ж княжества Болгарского государства») в 2015 г. // Казань, 2015. С 11.

²⁷ Набиуллин Н.Г. Могильники Джукетау (Часть I. Крутогорский могильник) // Краеведческие чтения и среды. Выпуск 3: Материалы заседаний, прошедших в Национальном музее Республики Татарстан в 2002-2003 гг. Казань: РИЦ «Школа», 2003; Хузин Ф.Ш., Набиуллин Н.Г. Булгарский город Джукетау на Каме (по материалам раскопа III 1991, 1993 г.) // Археологическое изучение булгарских городов / Ред. Ф.Ш. Хузин и др. Казань: Мастер Лайн, 1999.

²⁸ Валиев Р.Р. Отчет об охранно-спасательных археологических исследованиях на территории археологического комплекса «Джукетау» на месте строительства комбинированных цехов элеватора в Чистопольском районе Республики Татарстан в 2007 г./ ГУ «Институт истории им Ш. Марджани» АН РТ. Казань 2008 г. // Архив ГБУ «Центр культурного наследия Татарстана».

слоя – XIX–XXI вв. и средневековый²⁹. В результате проведенных исследований были изучены напластования, объекты, культурные остатки участка городища Джукетау, слой на исследованном участке датируется X – первой третью XIII вв. Золотоордынские напластования (слой II второй трети XIII – XIV вв. по общей стратиграфической шкале комплекса археологических памятников Джукетау) не выявлены.

В 2015 году под руководством Р.Н. Хамзина было проведено археологическое обследование территории городища Джукетау и Данауровского I селища в рамках хозяйственных работ, заключающихся в выводе канализационных стоков с площадки Чистопольского элеватора. В результате обследования, было заложено 4 шурфа, обнаружены поврежденный культурный слой мощностью до 75 см и разрушенные погребения Крутогорского могильника.

В 2021 г. по «Проект технологического перевооружения Элеватора Текэ Тау» были проведены разведочные работы ООО «Прикладная археология». Было заложено 21 шурф, в том числе во рву второй линии укреплений. В ходе работ установлены границы территорий указанных объектов культурного наследия и определены основные условия проведения здесь хозяйственных работ³⁰.

Согласно Приложению №1 к Постановлению Кабинета Министров Республики Татарстан от 20 августа 1999 г. № 542 «Об объявлении культурного слоя комплекса «Джукетау» X–XV вв. – памятника археологии федерального (общероссийского) значения в Чистопольском районе Республики Татарстан историко-культурной заповедной территорией», территория п. Красная Гора, с. Галактионово и д. Донауровка имеет 3 зоны

²⁹ Бахматова В. Н. Набиуллин Н.Г. Новые материалы исследований городища Джукетау.// Археология евразийских степей. 2021. № 3.С.43-54

³⁰ Истомин К.Э. Раздел документации по обеспечению сохранности выявленных объектов культурного наследия: Джукетауское городище и Данауровское селище I при проведении земляных, мелиоративных, хозяйственных работ, работ по использованию лесов и иных работ в границах территории объекта культурного наследия либо на земельном участке, непосредственно связанном с земельным участком в границах территории объекта культурного наследия, по проекту строительства объекта: «Проект технологического перевооружения Элеватора Текэ Тау» в Чистопольском муниципальном районе Республики Татарстан. / 2021 г. Архив Комитета по ОП РТ.

охраны (А,Б,В), что говорит о возможном расширении территории культурного заповедника «Джукетау».

§ 3. Общие сведения о проектируемом объекте.

Таблица 1. Состав и характеристика проектируемых объектов.

п/п	Наименование объекта, сооружения или вида работ	Характеристика
1	Археологическое обследование земельного участка, подлежащего хозяйственному освоению по проекту: «Реконструкция биологических очистных сооружений (БОС)» в г.Чистополе, Республике Татарстан.	13,7 га

Археологические исследования велись по всей площади участка.

§ 4. Выявленные археологические объекты в районе работ.

В районе исследований известны следующие объекты археологического наследия:

Таблица 2. Выявленные объекты культурного наследия в районе работ.

п/п	Наименование	Имеющиеся сведения	Эпоха/ культура
2	<i>Данауровское селище I³¹</i>	д.Данауровка, за валами Джукетауского городища, вдоль края террасы на 200-250 м. Частично распаханно, застроено элеватором. Материалы тождественны материалам городища. Объединено с Джукетауским городищем. Коллекция АФ НЦАИ	X-XV вв.
3	<i>Данауровское селище II³²</i>	Расположено в 0,5 км к северу и северо-западу от д.Данауровка на широком мысу высокой террасы между р.Кама и р.Климовка. Размеры; 500-600 м. Вдоль Камы и 400-600 м вдоль террасы. Культурный слой вне ям 0,40 м. Раскапывалось в 1970-72 гг. Со-	X-XV вв.

³¹ Свод памятников археологии Республики Татарстан, т.3. Казань, 2007.С.366, №3358

³² Свод памятников археологии Республики Татарстан, т.3. Казань, 2007.С.366, №3359

		гласно определению границ 2025 г площадь составила 86,5 га ³³ . Коллекция: АФ НЦАИ ³⁴ , БГИАЗ	
4	<i>Джукетауское городище³⁵ («Городище «Жукотин» - центр Жукотинского княжества Болгарского»³⁶)</i>	Расположено в 0,7 км к северу от д. Данауровка, на высоком с крутыми склонами мысу коренной камской террасы. С юго-восточной и восточной стороны ограничено тремя рядами валов и двумя рвами с проездом в южной части. Валы 1-2 м высотой, рвы – до 2 м глубиной. Площадка городища подтреугольной формы, ровная, более возвышенная в центре. Длина площадки 280 м, ширина у основания валов – 280 м. Мощность слоя – от 50 до 70-80 см. В настоящее время занято элеватором и сильно разрушено. Коллекции РМ РТ, ГИМ, АФ НЦАИ, БГИАЗ.	X-XV вв.
	<i>Данауровское кладбище³⁷</i>	Расположено в 439 метрах к северу от северной окраины д. Данауровка, в 1559 метрах к юго-востоку от восточной окраины с. Галактионово, в 246 метрах к западу от западной окраины г. Чистополь, на водоразделе двух оврагов, по дну восточного оврага протекает рч. Килевка. К югу и юго-западу от Данауровского II селища и частично перекрыто поселением. О кладбище и селище и о находках, происходящих с окрестности городища Джукетау известно еще с XIX в. В 1847 г. кладбище осмотрено и описано А.И. Артемьевым, в 1851 г. н.А. Толмачевым, в 1880 г. П.А. Понамаревым. В 1970-1972 гг. во время археологических раскопок на селище Т.А. Хлебниковой, было частично обследовано. Границы определены в 2025 г.	X – XV вв.
	<i>Галактионовский могильник³⁸</i>	Расположен в Чистопольском муниципальном районе, на мысу, образованном оврагом и краем террасы левого берега р. Камы, в 404 метрах к востоко-северо-востоку от северо-	XIII – XV вв.

³³ Приказ Комитета РТ по ООКН от 31.10.2025 №575-П

³⁴ Ныне – Музей археологии Института археологии АН РТ, г. Казань.

³⁵ Свод памятников археологии Республики Татарстан, т.3. Казань, 2007.С.392, №33361.

³⁶ ЕГРО 161540964080006 МК РФ

³⁷ Приказ Комитета РТ по ООКН от 31.10.2025 №576-П

³⁸ Приказ Комитета РТ по ООКН от 31.10.2025 №578-П

		восточной окраины с. Галактионово, в 686 метрах к западу от северо-западной окраины г. Чистополя, в 1546 метрах к северо-западу от северо-западной окраины д. Данауровки. Он был обнаружен в 1984 г. Р.С. Габяшевым в ходе разведочного обследования левобережья Камы. Границы определены в 2025 г.	
	<i>Галактионовское селище</i> ³⁹	Расположено в Чистопольском муниципальном районе, на мысу, образованном двумя оврагами и левым берегом р. Камы, в 268 метрах к востоко-северо-востоку от северо-восточной окраины с. Галактионово, в 658 метрах к западу от северо-западной окраины г. Чистополя, в 1501 метре к северо-западу от северо-западной окраины д. Данауровки. Памятник был обнаружен в 1984 г. Р.С. Габяшевым в ходе разведочного обследования левобережья Камы. Границы определены в 2025 г.	XIII – XV вв.

Частично территория под проект «Реконструкция биологических очистных сооружений (БОС)» находится в зоне «В» Историко-культурного заповедника «Джукетау», предполагающий универсальный режим использования. Относительно зоны «А», самого Джукетауского городища, территория исследования находится в 285 м к северо-северо-западу от северо-северо-западной точки земельного участка проектируемого объекта и не попадает в зону проведения строительных работ (Приложение 7).

При картографировании памятников археологии и проведении археологического обследования земельных участков установлено, что территории выявленных объектов археологического наследия не затрагиваются проектируемыми работами. Обследование территории и установление границ памятников, находящихся за пределами исследуемых земельных участков данного хозяйственного объекта, не входило в задачи исследования. В границах исследованных земельных участков объекты

³⁹ Приказ Комитета РТ по ООКН от 31.10.2025 №577-П

культурного наследия, включенные в реестр, выявленные объекты культурного наследия, либо объекты, обладающие признаками объекта культурного наследия, не зафиксированы.

§ 5. Обследование земельных участков.

Земельный участок проектируемого объекта: «Реконструкция биологических очистных сооружений (БОС)» расположен на левом берегу реки Кама, на высокой террасе правого берега р. Килевка, у поселка Крутая гора, в черте г. Чистополь (Приложение 3). Площадь исследованного земельного участка ранее использовалась под огороды, в настоящее время не используется, полностью задернована (Приложение 12; Рис. 1 - Рис. 8). Участок достаточно ровный, с некоторым уклоном к западу. Общий перепад высот не превышает 2 м.

Согласно Приложению №1 к Постановлению Кабинета Министров Республики Татарстан от 20 августа 1999 г. № 542 «Об объявлении культурного слоя комплекса «Джукетау» X-XV вв. – памятника археологии федерального (общероссийского) значения в Чистопольском районе Республики Татарстан историко-культурной заповедной территорией»⁴⁰, земельный участок хозяйственного расположен на части территории зон «В» указанной заповедной территории. Кроме того, указанное постановление было принято до вступления в силу Федерального закона от 25.06.2002. №73-ФЗ «Об объектах культурного наследия (памятниках истории и культуры) народов Российской Федерации». Понятия «комплекс» и «историко-культурная заповедная территория» в действующем законодательстве отсутствуют.

Геолого-геоморфологическое строение. Район исследования расположены на водораздельных поверхностях между долиной реки Килевка и

⁴⁰ Постановление Кабинета Министров Республики Татарстан от 20 августа 1999 г. № 542 «Об объявлении культурного слоя комплекса «Джукетау» X-XV вв. – памятника археологии федерального (общероссийского) значения в Чистопольском районе Республики Татарстан историко-культурной заповедной территорией».

левым коренным берегом реки Кама. Район исследования находится на северной оконечности Закамской преимущественно плиоценовой равнине⁴¹. Дневная поверхность в районе исследования сформирована отложениями Казанского яруса Пермской системы⁴². На водоразделах покровные четвертичные отложения в основном представляют собой черноземы маломощные выщелоченные (северные) глинистые и тяжело суглинистые на лессовидных, элювиальных пермских, меловых и делювиальных глинах и суглинках⁴³.

Историко-культурный потенциал. Самый крупный памятник древних болгар в Чистопольском районе Джукетау (с тюрк. Липовая гора,). Городище с окружающими его селищами было известно еще древнерусским летописцам. В русских летописях этот населенный пункт именовался Жукотин, а его жители неизменно назывались жукотинцами. Все источники показывают Джукетау одним из значительных городов Волжской Булгарии. Об этом говорят не только письменные документы, но и уникальные находки, сделанные в разные годы на городище и в его окрестностях. В частности, три клада золотоордынских монет, обнаруженных у деревни Донауровка в 1908 и 1909 гг.; клад 14 вещей, состоящий из ювелирных изделий из золота, жемчужин, хрусталя, золотых динаров индийских султанов 1340-1341 гг., и других предметов. Как было установлено раскопками, Джукетау состоял из двух частей: хорошо укрепленной рядами валов и рвов крепости-цитадели площадью около 6 гектаров на высоком берегу Камы (часть ее уничтожена элеватором) и неукрепленного посада-пригорода (напротив крепости- цитадели), на левом берегу впадающей в Каму р. Килевки. Первоначально, в X в., посадская часть города занимала небольшую площадь – всего 6-7 гектаров. В

⁴¹ Ступишин А.В. Сетка физико-географических районов Среднего Поволжья в м-бе 1:1500000 // Учёные записки Казанского государственного университета, т. 120, кн.2. Казань, 1960.

⁴² Геологическая карта Татарстана, М 1:1700000

⁴³ Почвенная карта Татарской А.С.С. Республики / Составлена Управлением землеустройства, мелиорации и торфа НКЗ ТР по материалам почвенных экспедиций КГУ-1929 г., Т.Н.-И.Э. Ин-та-1930 г., Госземтреста НКЗ ТР-1931-32 гг. Под общей редакцией Мухитдинова А.М., М 1:420000. Казань, Татгосиздат, 1935 г.

XII в. территория расширилась до 12 гектаров, а в золотордынское время достигла 150 гектаров. В системе государства Джукетау выполнял роль своего рода восточных ворот Волжской Булгарии. Контроль над близлежащими переправами через Каму также имел стратегическое значение. Уже в домонгольское время город являлся значимым культурным и экономическим центром Нижнего Прикамья. Пережил Джукетау и период Золотой орды. После нанесённого монголами удара он быстро восстановился и расширил сферу своего экономического и политического контроля, став одним из крупных во всех отношениях городских центров Волжской Булгарии. Наибольшее количество находок из раскопок на территории Джукетау относится именно к золотоордынскому периоду. В частности, большой интерес представляет торгово-ремесленный посад, где были обнаружены остатки горна для выплавки железа, горна для обжига керамической посуды, остатка кузнечных мастерских, где изготавливались бытовые предметы, орудия труда, оружие. Большое пространство в городе занимала гончарная слобода, где изготавливали глиняные сосуды, охотно покупаемые местным населением. Остатки различных сооружений, разнообразные инструменты, оружия труда свидетельствуют о развитии в этих краях строительного и деревообрабатывающего дела. Об обработке кости говорят находки костяных изделий, рукоятей и накладок ножей, шильев, проколов, иголок, наконечников стрел.

В середине XVII в. правительство Алексея Михайловича стало возводить засечную полосу, чтобы оградить мирный труд земледельца от набегов кочевников. В 1630-х годах, в восточных землях Закамья (на территории нынешних Мензелинского, Тукаевского и Нижнекамского районов) появляются первые крепости-остроги с небольшими гарнизонами стрельцов. Указанные мероприятия способствовали быстрому заселению края и продвижению поселенцев правобережной Камы на плодотворные черноземные просторы левобережья. Основателем первого поселения на территории Чистопольского района стал богатый Казанский дворянин

Савва Тимофеевич Аристов. Расположившаяся близ развалин Джукетау и насчитывавшая 37 крестьянских дворов, его деревня получила название «Саввин городок», а в последующем переименована в Жукотино. Об этом пишут большинство исследователей Джукетау в XX-XXI вв. Возможно, здесь сыграла роль ошибки или созвучия названий.

Согласно архивным данным территория землеотвода на 1800 г. принадлежала действительному тайному советнику Михаила Ивановича Донаурова. Чин действительного тайного советника, согласно Табелю о рангах, соответствует чину генерала рода войск («полного» генерала), адмирала и высшим придворным чинам. С 1787 г. Михаил Иванович служит лично великому князю Павлу Петровичу. После 1796 г. продолжает службу уже императору Павлу I. Он успевает стать Управляющим Кабинетом Министров, сенатором, кавалером ордена Александра Невского, Св. Анны I степени, Св. Иоанна Иерусалимского и Св. Владимира IV степени. Судя по всему, император Павел поручал М.И.Донаурову довольно щепетильные миссии. В частности, именно Михаил Иванович вскоре после воцарения нового императора направил письмо княгине Е.Р.Дашковой об отставке ее от должности директора Академии наук. После воцарения Александра I, он был назначен сенатором в 3-й департамент Правительствующего Сената. В 1802 г. он — член совета Воспитательного общества благородных девиц и Санкт-Петербургского училища ордена св. Екатерины.

В 1808 г. сенатор и действительный тайный советник М. И. Донауров во время ревизии Казанской губернии посетил Казанский университет. Свидетельства данного посещения остались в письмах директора И. Ф. Яковкина к попечителю С. Я. Румовскому, а также в отзыве сенатора на имя министра народного просвещения П. В. Завадовского⁴⁴.

⁴⁴ Вишленкова Е. А. Ревизор, или случай университетской проверки 1819 года. // Отечественная история. // 2002. № 4. С. 22-33.

В 1809 году после смерти графа Николая Петровича Шереметева его наследником стал шестилетний Дмитрий Николаевич, сын графа и Прасковьи Ивановны Ковалевой (Жемчуговой), его крепостной актрисы. По инициативе императрицы Марии Федоровны над имуществом Шереметевых был создан Опекунский совет. Главным попечителем был назначен М. И. Донауров, чья семья поселилась во дворце. В последствии, дети Донаурова и юный граф были дружны всю жизнь. Некоторые дети четы Донауровых были крестниками императора Александр I и императрицы Марии Федоровны. Сын Петр стал губернатором Санкт-Петербурга с чином тайного советника, Николай - секретарь при русском посольстве в Мадриде, Иван - Ярославским вице-губернатор, Андрей - статский советник в Контрольном департаменте морских отчетов⁴⁵.

Согласно архивным данным, М.И. Донауров, владел обширными имениями не только в районе Санкт-Петербурга, но и по все России, в том числе и в Казанской губернии. На территории Чистопольского уезда ему были дарованы деревни и села: Троицкое, Старое и Новое Ильдеряково, Енарусова, Тарханки, Кисы, Новые Аксубаевские Вершины Киремети (Приложение 8). На территории Кировской области существует д. Донаурово, принадлежавшая М.И. Донаурову.

После смерти Михаила Ивановича, управляющей его имуществом стала его вдова Мария Федотовна. В 1804 г. она была пожалована малым (кавалерственным) крестом ордена Св. великомученицы Екатерины, получив редкое по тем временам, звание кавалерственной дамы. Именно так к ней обращаются в документе на землю (Приложение 8). После 1842 г. территория Донауровки и других деревень перешла во владение сына Андрея Михайловича. Несмотря на это, в архивных картах г. Чистополя за 1846 г. эта территория обозначена, как «деревни Данауровки владения помещицы Данауровой».

⁴⁵ Кульбака Н.Э. История дворянского рода Донауровых. / М. Издательство «Старая Басмания»// 2013 г.

Роду Донауровых так же принадлежали земли в Рыбной слободе, Лаишевском уезде Казанской губернии, где впоследствии жили представители этого рода.

В 1993 г. на территории поселка Крутая Гора были построены биологические очистные сооружения канализации (БОСК) для нужд города Чистополя и пригорода. Для их работы используется биологический метод очистки активным илом. Очищенные сточные воды по выпуску поступают в Донауровский овраг, а затем в реку Каму.

Процесс исследования. Обследование земельного участка проектируемого объекта проводилось в ходе двух экспедиционных выездов. Было проведено разведочное обследование поверхности и всех ее разрушений (Рис. 1 - 8). Обследование проводилось в условиях, когда температура воздуха днём составляла до $+15^{\circ}\text{C}$, а ночью опускалась до $+5^{\circ}\text{C}$, при положительных температурах покровных отложений. Во время работ погодные условия были без резких изменений и осадков.

Археологическое обследование земельного участка проводилось в пешем порядке, в соответствии с методикой проведения археологической разведки. Осуществлялся визуальный осмотр земельного участка, его микрорельефа и шурфовка наиболее перспективных (с точки зрения обнаружения следов культурного слоя) участков дневной поверхности.

К началу работ значительная часть заявленного к обследованию участка, на площади 9.2 га было занято хозяйством БОС. В ходе предполагаемого строительства планируется расширить БОС, присоединив к ней площадь в 4,5 га с западной и в незначительной части северной стороны комплекса. На вновь застраиваемых участках располагаются две существующие капитальные системы слива отработанной воды в Донауровский овраг, линии ЛЭП, руины капитальных строений невыявленного назначения. Заказчиком были предоставлена «Экспликация зданий и сооружений» и «Инженерный план с техническими трубопроводами» БОС

(Приложение 11). Согласно чертежам, имеющаяся территория БОС занята различной инфраструктурой. Участок проектируемого строительства подвержен сильному антропогенному и техногенному воздействию. На всей территории участка велись земляные и строительные работы. Через всю территорию проложена дорога, по которой периодически проходит тяжелая техника. Почти на всей территории обследуемого участка снят верхний слой почвы. Наибольшему воздействию подверглась центральная часть обследуемого объекта, здесь практически не осталось нетронутых земляных покровов, площадь плотно застроена. Согласно предоставленной заказчиком работ документации, некоторая часть территории, в юго-восточной и северной части участка не подвергалась воздействиям. В ходе натурального обследования выяснилось, что и эта площадь занята инфраструктурой БОС, частично руинированной.

Вследствие вышеизложенного, для сохранения объективности исследования, более подробному обследованию подвергались нетронутые работами поверхности участка, что сказалось на плотности закладки шурфов.

Обследование поверхности было проведено по всей площади земельного участка проектируемого объекта. Места, удобные для размещения объектов культурного наследия различных видов и эпох, в пределах земельного участка проектируемого объекта исследованы разведочными вскрытиями. Всего в районе расположения проектируемого объекта были заложены 7 разведочных шурфов размерами 1x1 м (Приложение 6). Зафиксированы географические координаты шурфов (WGS-84):

Таблица 3. Сводная таблица географических координат археологических раскопок.

п/п	Описание	Северная широта	Восточная долгота
1	Шурф 1	N 55°3727"	E 50°5587"
2	Шурф 2	N 55°3730"	E 50°5590"
3	Шурф 3	N 55°3739"	E 50°5590"
4	Шурф 4	N 55°3746"	E 50°5590"
5	Шурф 5	N 55°3746"	E 50°5602"

6	Шурф 6	N 55°3744"	E 50°5615"
7	Шурф 7	N 55°3715"	E 48°5607"

Результаты исследования. В ходе полевых археологических работ получены данные из 7 разведочных шурфов и визуального осмотра поверхности. Поверхностные слои, в которых могли содержаться культурные отложения, оказались полностью переработанными пашней и строительством и эксплуатацией биологических очистных сооружений. Судя по ситуации на аналогичных памятниках региона, возможно сохранение объектов, впущенных в материковые отложения, однако данных об их наличии в разведочных шурфах не получено.

Фиксация пространственных объектов, характерных точек производилась портативным приемником GPS-навигатор «GarminTrexTouch 35» в WGS-84, заявленная точность измерений с максимальной погрешностью до 3-х метров и GNSS приёмником SouthS82V в МСК-16, зона 2. Рельеф снимался с частотой шага в 2-8 м, особое внимание уделялось характерным перепадам.

§ 6. Описание разведочных разрезов.

1. Шурф № 1.

Для поисков следов культурного слоя, в районе проектируемого строительного объекта, в пределах зоны археологического обследования земельного участка проектируемого объекта был заложен разведочный шурф размером 1x1 м. Шурф, ориентирован по сторонам света, дневная поверхность площадки заложения – ровная (Рис.9 - Рис. 12). В ходе работ зафиксирована следующая стратиграфия литологических отложений:

Характеристика	Мощность
Тёмно-серый гумусированный суглинок	0,19-0,32 м
Материк: светло-коричневый суглинок	Прокоп до 0,38 м

Археологические находки и/или другие признаки присутствия непереработанного культурного слоя во вскрытых отложениях не обнаружены. По завершении исследований шурф был рекультивирован.

2. *Шурф № 2.*

Для поисков следов культурного слоя, в районе проектируемого строительного объекта, в пределах зоны археологического обследования земельного участка проектируемого объекта был заложен разведочный шурф размером 1х1 м. Шурф, ориентирован по сторонам света, дневная поверхность площадки заложения – ровная (Рис.13 - Рис. 16). В ходе работ зафиксирована следующая стратиграфия литологических отложений:

Характеристика	Мощность
Тёмно-серый гумусированный суглинок	0,25-0,34 м
Материк: светло-коричневый суглинок	Прокоп до 0,44 м

Археологические находки и/или другие признаки присутствия непереработанного культурного слоя во вскрытых отложениях не обнаружены. По завершении исследований шурф был рекультивирован.

3. *Шурф № 3.*

Для поисков следов культурного слоя, в районе проектируемого строительного объекта, в пределах зоны археологического обследования земельного участка проектируемого объекта был заложен разведочный шурф размером 1х1 м. Шурф, ориентирован по сторонам света, дневная поверхность площадки заложения – ровная (Рис.17 - Рис.20). В ходе работ зафиксирована следующая стратиграфия литологических отложений:

Характеристика	Мощность
Тёмно-серый гумусированный суглинок	0,24-0,42 м
Материк: светло-коричневый суглинок	Прокоп до 0,49 м

Археологические находки и/или другие признаки присутствия непереработанного культурного слоя во вскрытых отложениях не обнаружены. По завершении исследований шурф был рекультивирован.

4. *Шурф № 4.*

Для поисков следов культурного слоя, в районе проектируемого строительного объекта, в пределах зоны археологического обследования земельного участка проектируемого объекта был заложен разведочный шурф размером 1x1 м. Шурф, ориентирован по сторонам света, дневная поверхность площадки заложения – ровная (Рис.21 - Рис.24). В ходе работ зафиксирована следующая стратиграфия литологических отложений:

Характеристика	Мощность
Тёмно-серый гумусированный суглинок	0,70-0,82 м
Материк: светло-коричневый суглинок	Прокоп до 0,95 м

Археологические находки и/или другие признаки присутствия непереработанного культурного слоя во вскрытых отложениях не обнаружены. По завершении исследований шурф был рекультивирован.

5. *Шурф № 5.*

Для поисков следов культурного слоя, в районе проектируемого строительного объекта, в пределах зоны археологического обследования земельного участка проектируемого объекта был заложен разведочный шурф размером 1x1 м. Шурф, ориентирован по сторонам света, дневная поверхность площадки заложения – ровная (Рис.25 - Рис.28). В ходе работ зафиксирована следующая стратиграфия литологических отложений:

Характеристика	Мощность
Тёмно-серый гумусированный суглинок	0,19-0,28 м
Материк: светло-коричневый суглинок	Прокоп до 0,35 м

Археологические находки и/или другие признаки присутствия непереработанного культурного слоя во вскрытых отложениях не обнаружены. По завершении исследований шурф был рекультивирован.

6. *Шурф № 6.*

Для поисков следов культурного слоя, в районе проектируемого строительного объекта, в пределах зоны археологического обследования земельного участка проектируемого объекта был заложен разведочный

шурф размером 1x1 м. Шурф, ориентирован по сторонам света, дневная поверхность площадки заложения – ровная (Рис.29 - Рис.32). В ходе работ зафиксирована следующая стратиграфия литологических отложений:

Характеристика	Мощность
Тёмно-серый гумусированный суглинок	0,35-0,42 м
Материк: светло-коричневый суглинок	Прокоп до 0,48 м

Археологические находки и/или другие признаки присутствия непереработанного культурного слоя во вскрытых отложениях не обнаружены. По завершении исследований шурф был рекультивирован.

7. Шурф № 7.

Для поисков следов культурного слоя, в районе проектируемого строительного объекта, в пределах зоны археологического обследования земельного участка проектируемого объекта был заложен разведочный шурф размером 1x1 м. Шурф, ориентирован по сторонам света, дневная поверхность площадки заложения – ровная (Рис.33 - Рис.36). В ходе работ зафиксирована следующая стратиграфия литологических отложений:

Характеристика	Мощность
Тёмно-серый гумусированный суглинок	0,23-0,35 м
Материк: светло-коричневый суглинок	Прокоп до 0,43 м

Археологические находки и/или другие признаки присутствия непереработанного культурного слоя во вскрытых отложениях не обнаружены. По завершении исследований шурф был рекультивирован.

Заключение.

В результате произведенных археологических разведочных работ получены сведения о наличии в районе проектирования хозяйственного объекта: «Реконструкция биологических очистных сооружений (БОС)» в г.Чистополе, Республике Татарстан, общей площадью 13.7 га, включавшего в себя натурный осмотр территорий и заложение 7 шурфов, каких-

либо археологических свидетельств наличия культурных слоёв древних поселений, а также видимых признаков древних захоронений и курганных насыпей (курганов) не обнаружено. Ни один из ранее выявленных объектов археологического наследия, учтённых в настоящее время в Республике Татарстан, не попадает в зону проведения проектируемых хозяйственных работ. Новых археологических объектов в ходе проведения полевых разведочных работ также не выявлено.

Таким образом, в границах исследованных земельных участков объекты археологического наследия, включенные в реестр, выявленные объекты археологического наследия, либо объекты, обладающие признаками объекта археологического наследия, отсутствуют. Проектируемые хозяйственные работы не создают угрозы разрушения объектов археологического наследия различных видов и эпох. Необходимости в проведении охранных археологических мероприятий, либо изменении проектов строительства нет. Обследованные земельные участки могут быть использованы для проведения любых хозяйственных работ.

В соответствии с п. 4, ст. 36 Федерального закона от 25. 06. 2002. № 73-ФЗ «Об объектах культурного наследия (памятниках истории и культуры) народов Российской Федерации», в случае обнаружения в ходе проведения хозяйственных работ иного объекта, обладающего признаками объекта культурного наследия (в том числе объекта археологического наследия), лицо, проводящее хозяйственные работы обязано незамедлительно приостановить их ведение и, в течение трёх дней со дня обнаружения, направить в региональный орган охраны объектов культурного наследия письменное заявление либо электронный документ, подписанный ЭЦП, об обнаружении объекта культурного наследия.

Приложение 1. Источники и литература

1. Постановление Кабинета Министров Республики Татарстан от 20 августа 1999 г. № 542 «Об объявлении культурного слоя комплекса «Джукетау» X-XV вв. – памятника археологии федерального (общероссийского) значения в Чистопольском районе Республики Татарстан историко-культурной заповедной территорией».
2. Приказ Комитета РТ по ООКН от 31.10.2025 №575-П
3. Приказ Комитета РТ по ООКН от 31.10.2025 №576-П
4. Приказ Комитета РТ по ООКН от 31.10.2025 №577-П
5. Приказ Комитета РТ по ООКН от 31.10.2025 №578-П
6. ГА РТ. Ф.324.О. 735. Д.199.
7. ГА РТ. Ф.324.О. 739. Д.382.
8. ЕГРО 161540964080006 МК РФ
9. Археологические памятники Центрального Закамья. Казань, 1987.
10. Бахматова В. Н. Набиуллин Н.Г. Новые материалы исследований городища Джукетау. // Археология евразийских степей. 2021. № 3.
11. Булич А.К. Булгарские городища в Чистопольском кантоне ТАССР // Вестник научного общества татароведения, 1926, №4
12. Валеев Р.Р. Отчет об охранно-спасательных археологических исследованиях на территории археологического комплекса «Джукетау» на месте строительства комбинированных цехов элеватора в Чисто-польском районе Республики Татарстан в 2007 г./ ГУ «Институт истории им Ш.Марджани» АН РТ. Казань 2008 г. // Архив ГБУ «Центр культурного наследия Татарстана».
13. Вишленкова Е. А. Ревизор, или случай университетской проверки 1819 года // Отечественная история. // 2002. № 4.
14. Габяшев Р.С., Казаков Е.П. и др. Археологические памятники Татарии в зоне Куйбышевского водохранилища. // Из археологии Волго-Камья. Казань, 1976.
15. Геологическая карта Республики Татарстан. М 1:1700000
16. Загоскин Н.И. Описание клада золотоордынских и некоторых других монет, найденных в 1881 г. близ с. М. Толкиш Чистопольского уезда Казанской губернии // Труды ИОАИЭ, Т. III. Казань, 1884.
17. Износков И.А. Заметки о городах, курганах и древних жилищах, находящихся в Казанской губернии и встречающихся в них находках // ИОАИЭ. 1878. Т. I.
18. Истомин К.Э. Отчёт о проведении разведочных археологических работ на территории муниципальных районов Республики Татарстан в 2011 и 2012 годах. // Казань. 2015.
19. Истомин К.Э. Раздел документации по обеспечению сохранности выявленных объектов культурного наследия: Джукетауское городище и Данауровское селище I при проведении земляных, хозяйственных работ, работ по использованию лесов и иных работ в границах территории объекта культурного наследия либо на земельном участке, непосредственно связанном с земельным участком в границах территории объекта культурного наследия, по проекту строительства объекта: «Проект технологического перевооружения Элеватора Текэ Тау» в Чистопольском муниципальном районе Республики Татарстан. // Казань. 2021 г. Архив Комитета по ООП РТ.
20. Казаринов В. А. Заметки о селениях Чистопольского уезда: Верх ей Никитиной. Татарской Багане, Кизляу и Биляр Озере. // Труды ИОАИЭ, Т. II. Казань, 1880.
21. Карасёв В. Отчёт о поездке в Чистопольский уезд. Материалы для археологической карты Казанской губернии // Труды ИОАИЭ, Т. XXVII, вып. 1. Казань, 1911.
22. Кульбака Н.Э. История дворянского рода Донауровых. / М. Издательство «Старая Басмания». 2013 г.
23. Лихачев А.Ф. Чистопольский клад из куфических монет второй половины X в., открытый в 1885 г. // ЗВОРАО, Т. II.СПб., 1888

24. Набиуллин Н.Г. Могильники Джукетау (Часть I. Крутогорский могильник) // Краеведческие чтения и среды. Выпуск 3: Материалы заседаний, прошедших в Национальном музее Республики Татарстан в 2002-2003 гг. Казань: РИЦ «Школа», 2003.
25. Пономарев П.А. Данные о городах Камско-Волжской Булгарии. Владения Липовогорских князей // Труды ИОАИЭ, Т. X, вып. 5. Казань, 1892; Пономарев П.А. Данные о городах Волжско-Камской Булгарии. Тубулга-Тау и неопределённые города // Труды ИОАИЭ, Т. XI, вып. 4. Казань, 1893.
26. Порфирьев С.И. Древности Казанского края в актах генерального межевания. // Труды ИОА-ИЭ, Т. XX, вып. 1-3. Казань, 1904.
27. Почвенная карта Татарской А.С.С. Республики / Составлена Управлением землеустройства, мелиорации и торфа НКЗ ТР по материалам почвенных экспедиций КГУ-1929 г., Т.Н.-И.Э. Ин-та-1930 г., Госземтреста НКЗ ТР-1931-32 гг. Под общей редакцией почвоведом Шендрикова М.Г., под общим руководством Мухитдинова А.М., М 1:420000. Казань, Татгосиздат, 1935 г.
28. Рычков П.И. Журнал или дневные записки путешествия капитана Рычкова по разным провинциям Российского государства. Спб., 1770.
29. Свод памятников археологии Республики Татарстан. Т.3. Казань, 2007.
30. Соловьёв Е.Г. Объяснительная записка к картам // Антропологическая выставка. Т.2. М., 1879.
31. Спасский Н.А. Очерки по родиноведению. Казанская губерния. Казань, 1912.
32. Ступишин А.В. Сетка физико-географических районов среднего Поволжья в мбе 1:1500000 // Учёные записки Казанского Университета, т.120, кн.2. // Казань, 1960.
33. Физико-географическое районирование Среднего Поволжья. // Казань, 1964.
34. Халиков А.Х. Археологические исследования Института языка, литературы и истории КФАН СССР в 1957-1960 гг. в Татарской АССР // Вопросы истории Татарии. // Казань, 1962.
35. Халикова Е.А. Больше-Тиганский могильник // СА, № 2, 1976.
36. Хамзин Р.Н. Научный отчет о проведении археологических охранно-спасательных работ на объекте федерального значения «Джукетау» («городище Ж княжества Болгарского государства») в 2015 г. // Казань, 2015.
37. Хлебникова Т.А. Алексеевское городище. (К вопросу о своеобразии раннебулгарской культуры в Нижнем Прикамье) // Вопросы этногенеза тюркоязычных народов Среднего Поволжья. Казань, 1971.
38. Хузин Ф.Ш., Набиуллин Н.Г. Булгарский город Джукетау на Каме (по материалам раскопа III 1991, 1993 г.) // Археологическое изучение булгарских городов / Ред. Ф.Ш. Хузин и др. Казань: Мастер Лайн, 1999.
39. Юсупов Г.В. Итоги полевых эпиграфических исследований (1961-1963 гг.). // Итоговая научная сессия КИЯЛИ АН СССР за 1963 год (Краткое содержание докладов). // Казань, 1964.
40. <http://www.etomesto.ru>

Приложение 2. Копия Открытого листа


Министерство культуры Российской Федерации

ОТКРЫТЫЙ ЛИСТ

№ P018-00103-00/04864548

Настоящий открытый лист выдан:

Скулкину Дмитрию Растиславовичу
паспорт 8815 № 204619
(серия номер паспорта)

на право проведения археологических полевых работ
на земельных участках под объектами «Гостиничный комплекс по ул. Курашова» в г.о. Казань; «Реконструкция биологических очистных сооружений в г. Чистополе» в Чистопольском районе; «Современный учебно-тренировочный комплекс пожарных и спасателей» в Лаишевском районе; «Производство продуктов мукомольной и крупяной промышленности» в Зеленодольском районе; «Строительство ДОО на участке 16:33:140411:1591 в ЖК «Экорайон» в г. Елабуге по ул. Азина, в г.о. Казань и Елабужском районе; «Строительство общеобразовательных школ на участке 16:33:140411:1593 в ЖК «Станция Юбилейная» (1-2 этапы) в г. Бузюме по ул. Ленина, в с. Манзарас в г.о. Казань, Бузультинском и Кукморском районах; «Дополнительный корпус МБОУ «Лицей №2», г. Бузультин, ул. Гоголя» в Бузультинском районе; «Реализация мероприятий по формированию современной городской среды» в г.о. Казань, г.о. Набережные Челны, Азнакаевском, Аксубаевском, Актанышевском, Алякеевском, Анастасьевском, Атинском, Бавлитинском, Балтасинском, Бузультинском, Буинском, Верхнеуслонском, Високогорском, Дрожжановском, Елабужском, Заинском, Зеленодольском, Кайбицком, Камско-Устьинском, Кукморском, Лаишевском, Лениногорском, Мамадынском, Менделеевском, Мензелинском, Муслимовском, Нижнекамском, Новочебоксаринском, Нурлатском, Пестречинском, Рыбно-Слободском, Сабинском, Сирмаевском, Тетюшском, Тукаевском, Тюлячинском, Черемшанском и Ютазинском районах Республики Татарстан.
(место проведения археологических полевых работ)

На основании открытого листа

Скулкин Дмитрий Растиславович
(Ф.И.О)

имеет право производить следующие археологические полевые работы:
археологические разведки с осуществлением локальных земляных работ на указанной территории в целях выявления объектов археологического наследия, уточнения сведений о них и планирования мероприятий по обеспечению их сохранности.

Передоверие права на проведение археологических полевых работ по данному открытому листу другому лицу запрещается.

Срок действия открытого листа: с 22 апреля 2026 г. по 20 апреля 2027 г.

Дата принятия решения о предоставлении открытого листа: 22 апреля 2026 г.

Первый заместитель Министра
(должность)

С.Г.Обрывалли
(Ф.И.О)

Дата 22 апреля 2026 г.

(подпись)

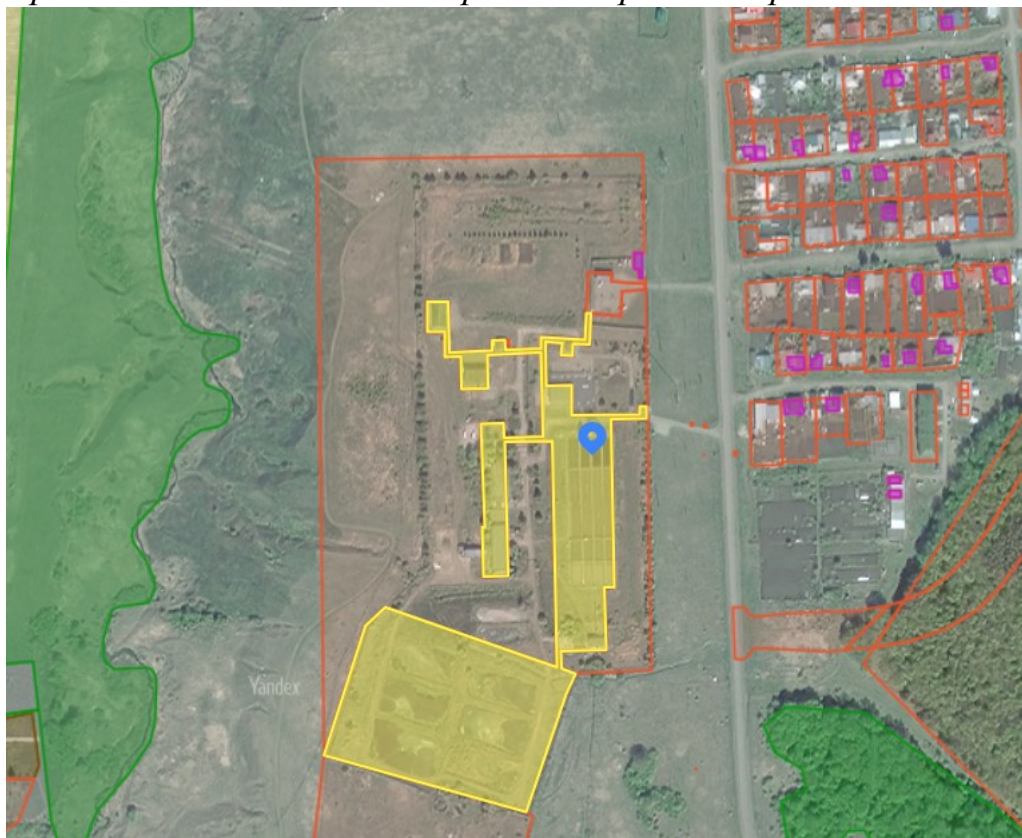
М.П.

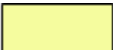
047503

Приложение 3. Схема района работ

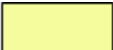


Приложение 4. План кадастровых кварталов в районе обследования

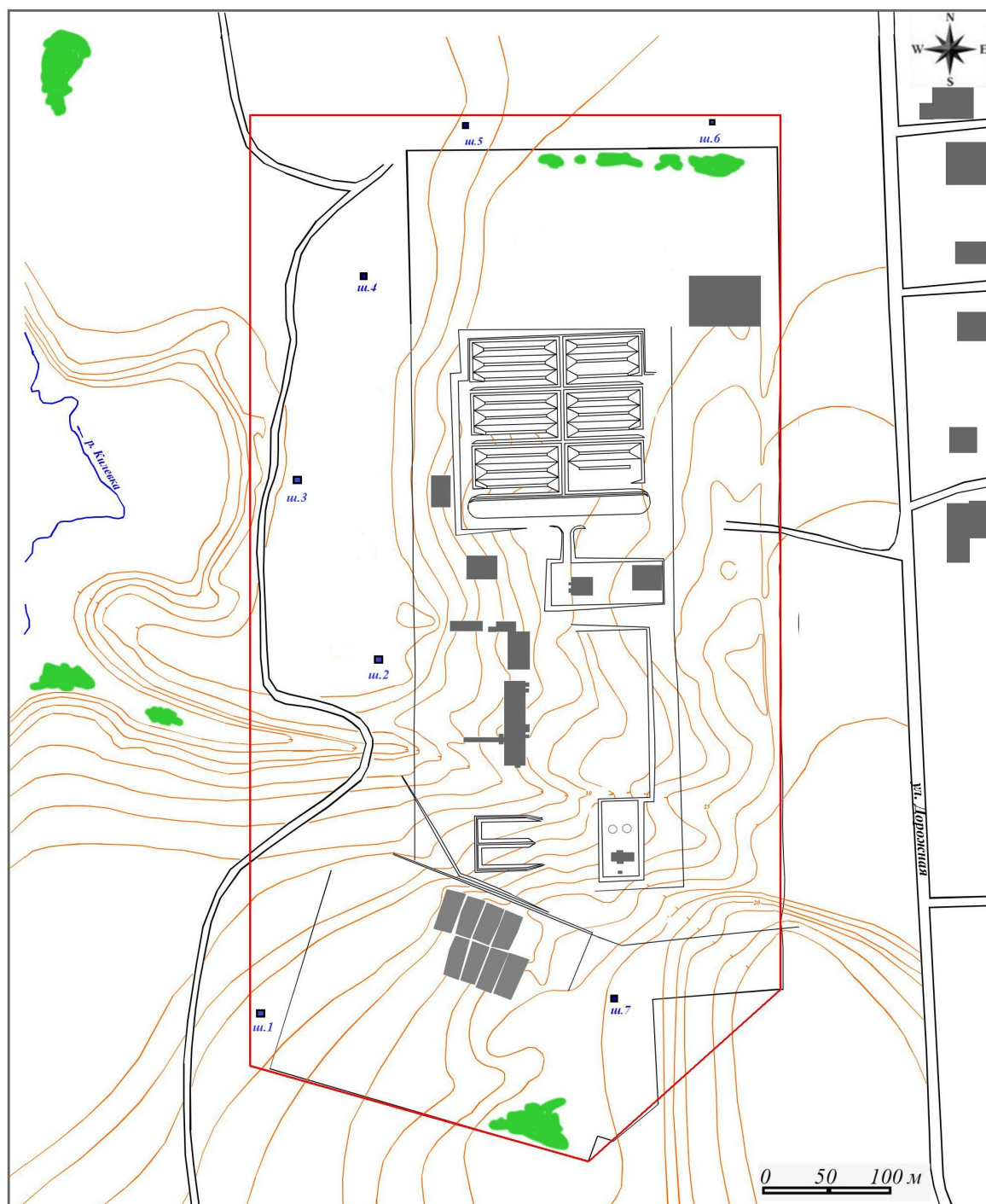


 - кадастровый квартал 16:54:010106:8



 - кадастровый квартал 16:54:010106:247

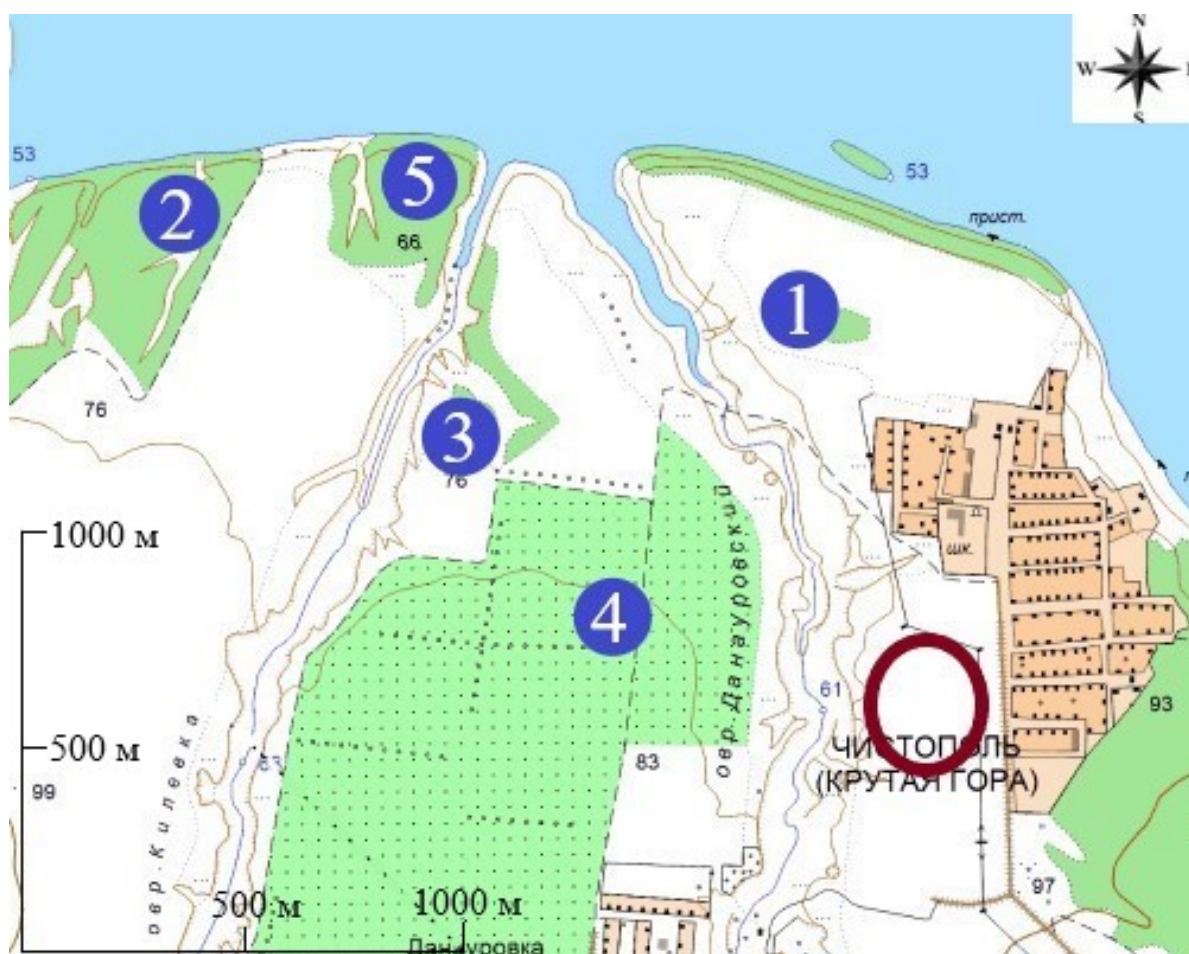
Приложение 5. План расположения участка археологического обследования и заложения разведочных шурфов



УСЛОВНЫЕ ОБОЗНАЧЕНИЯ:

- район работ по археологическому обследованию по проекту "Реконструкция биологических очистных сооружений (БОС)"
- - археологический шурф

Приложение 6. Обзорная карта с размещением ближайших памятников археологии и проектируемого объекта



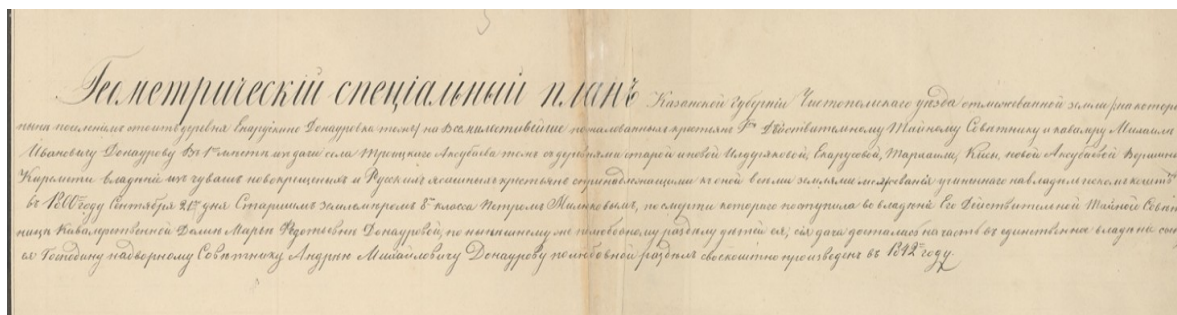
- территория обследования.

- памятники археологии, расположенные в непосредственной близости от исследуемой территории.

1 – Городище «Жукотин»; 2 – Галактионовское селище; 3 – Данауровское селище II. 4 – Данауровское кладбище. 5 – Галактионовский могильник

Приложение 7. Архивные сведения

1) Геометрический специальный план земли дер. Енорускина (Донауровка) Чистопольского уезда Казанской губернии с поселением крестьян действительного тайного советника Михаила Ивановича Донаурова за 1800 год, с последующим разделением в 1842 г.⁴⁶



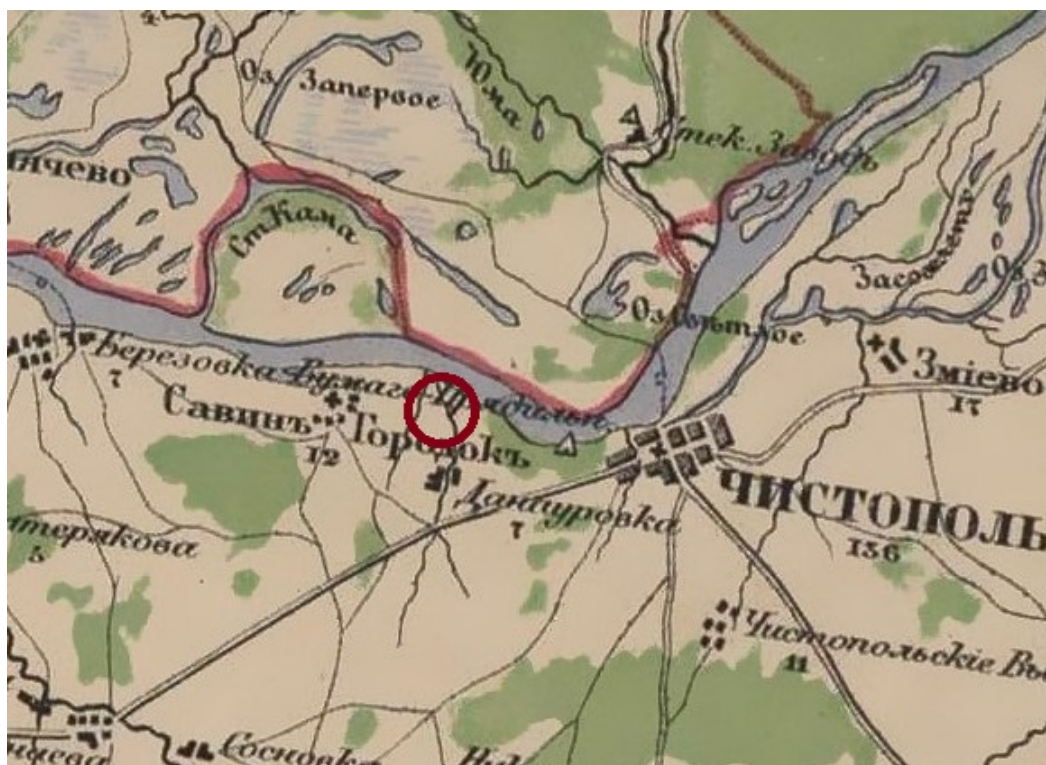
2) г. Чистополь и принадлежащей к нему выгонной земле⁴⁷.



⁴⁶ ГА РТ. Ф.324.О. 735. Д.199.

⁴⁷ ГА РТ. Ф.324.О. 739. Д.382.

Приложение 8. Фрагменты исторических планов



Карта Стрельбицкого. Восток Европейской части России. 1871 г.⁴⁸



Военно-Топографическая карта Казанской губернии. 1880 г.⁴⁹

⁴⁸ http://www.etomesto.ru/map-karta-strelbickogo_vostok/?y=55.610934&x=49.475375 «Новая специальная карта Европейской России создана под руководством Ивана Афанасьевича Стрельбицкого.»

⁴⁹ http://www.etomesto.ru/map-kazan_topo2v-kazan-gub-1880/?y=55.752855&x=48.620386



«Топографическая карта центра Татарстана 1939 года»⁵⁰

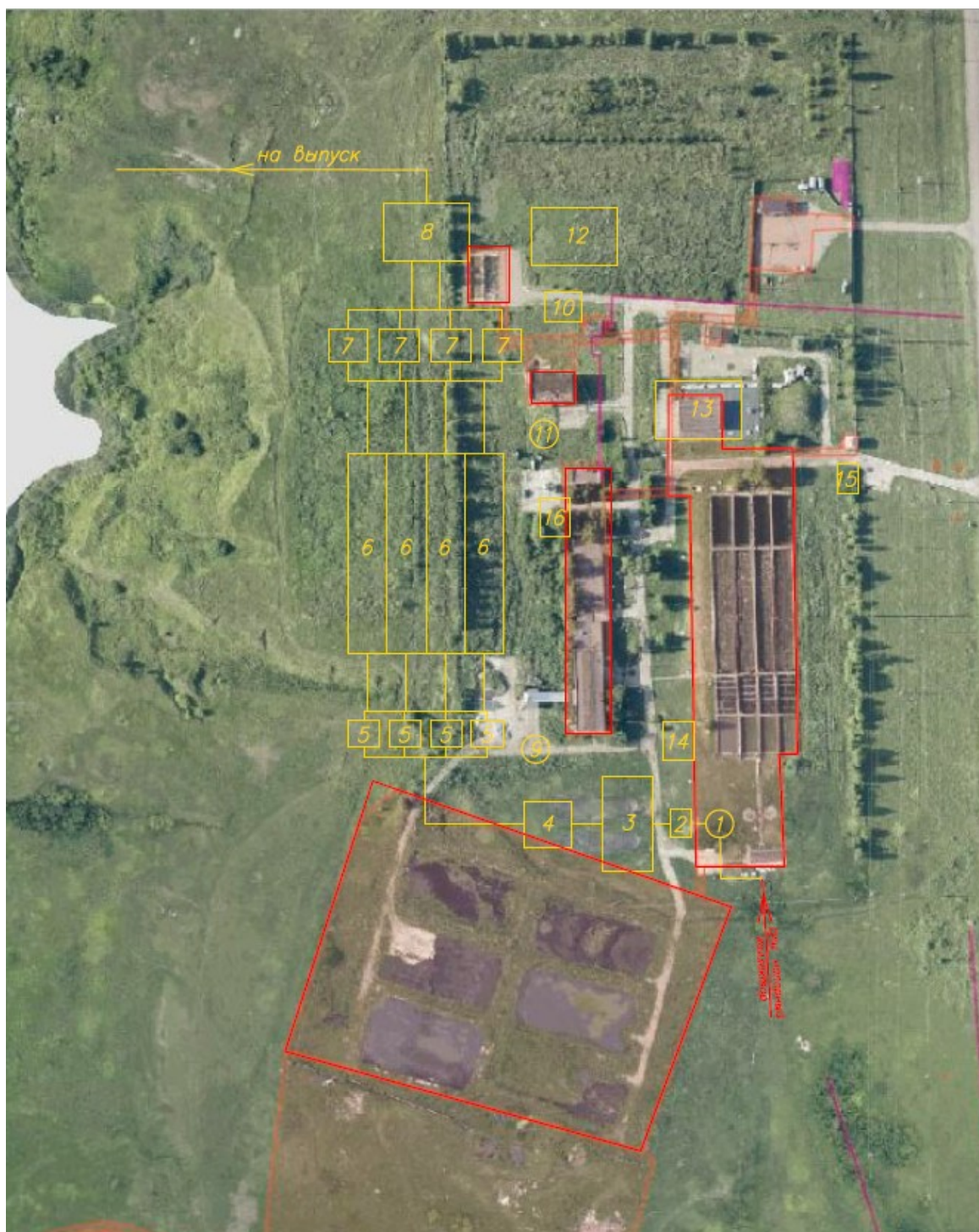


«Спутниковая карта Татарстана 1962 года - центральная часть»⁵¹

⁵⁰ http://www.etomesto.ru/map-kazan_rkka-tatarstan/ Топографическая карта центральной части Татарской АССР конца 30-х годов XX века масштаба 1:200000, двухкилометровка.

⁵¹ http://www.etomesto.ru/map-kazan_sputnik-6-1962/?y=55.377016&x=50.553078 Снимок 28 июня 1962 года с американского разведывательного спутника. Источник снимка: «Служба геологической съёмки США» earthexplorer.usgs.gov

Приложение 9. Территория очистных сооружений с расширением

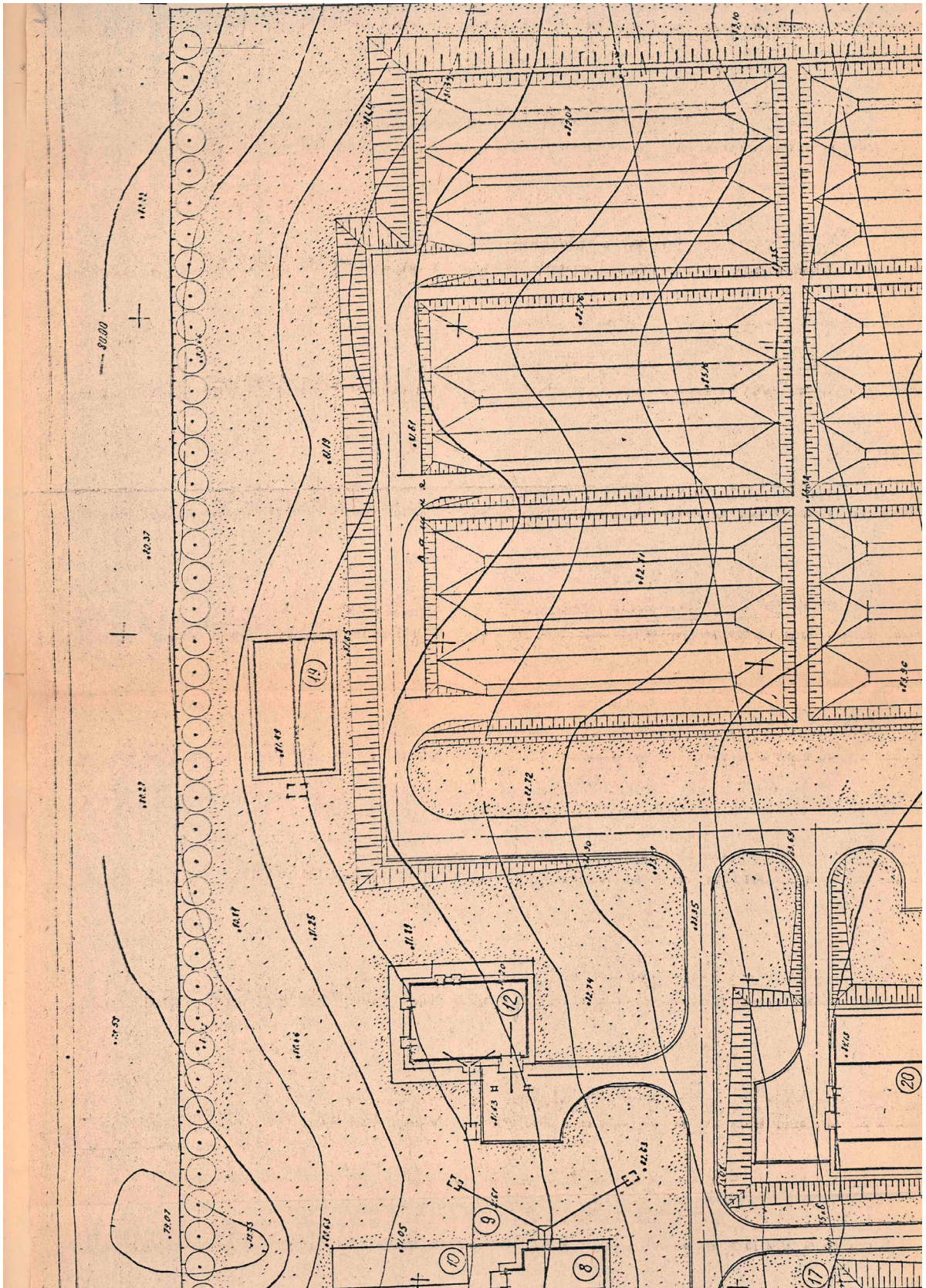


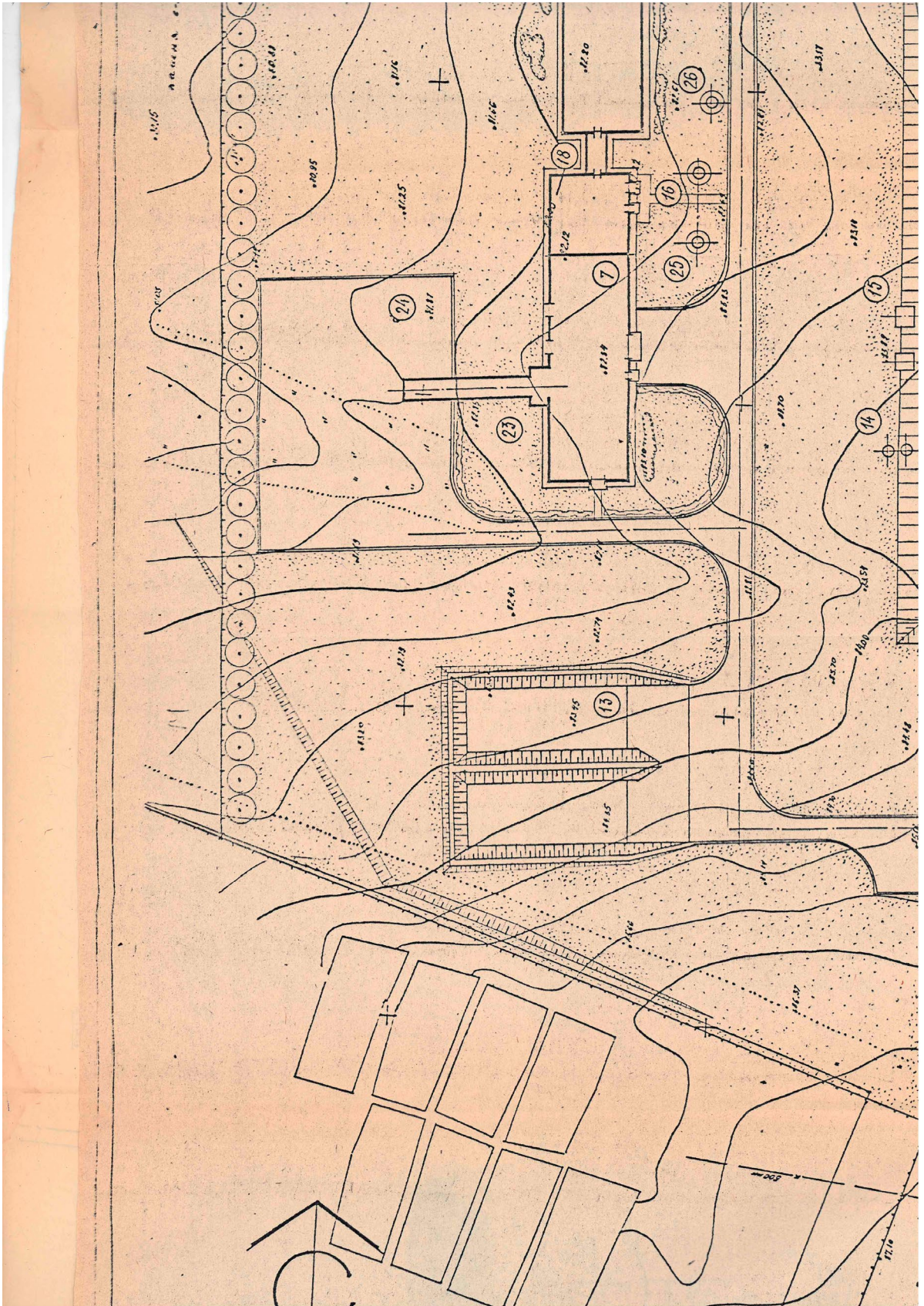
- КОС существующие 25 тыс.куб/сут.

- КОС проектируемые 19 тыс куб.сут.

1 – КНС; 2 – приемная камера; 3 – здание решеток-песколовок; 4 –усреднитель; 5 – первичные отстойники; 6 – аэротенки; 7 – вторичные отстойники; 8 – здание доочистки; 9 – насосная станция сырого осадка; 10 – насосная станция возрастного и избыточного ила; 11 – насосная станция опорожнения; 12 – узел обезвоживания осадка; 13 – АБК; 14 – станция ЖБО; 15 – КПП; 16 – компрессорная.

Приложение 10. Экспликация зданий и сооружений. Инженерный план с технологическими трубопроводами.

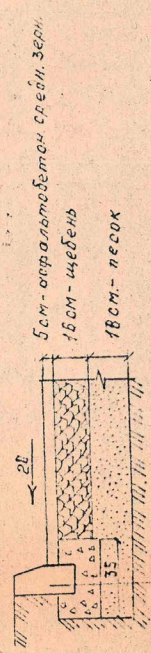




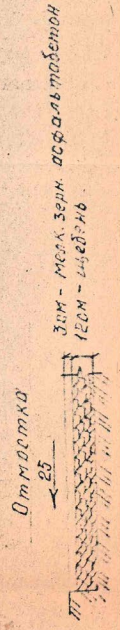
Ведомость объемов работ по озеленению							
№	Вид посадки, наименование пород	Стандарт посадочной единицы	Размер ВхН		Ед. изм.	Код	Примечания
			ширина	высота			
1.	Посадка деревьев саженцев с вносимым раст. земли до 25% береза бородавчатая	4-2м	10х0,8	шт.	5	151	
2.	Посадка кустарников-саженцев в группы с вносом раст. земли до 25% боярышник		0,5х0,5	шт.	50	55	
3.	Рядовая посадка кустовых саженцев с вносом раст. земли до 25% акация		0,5х0,5	шт.	300	163	
4.	Засев газонов по слою раст. грунта (4х0,15м)				м ²		

25	Резервуар оеадна	т.п. 802-9-18а
26	Резервуар	"
27	Трансформаторная подст.	т.п. 407-3-49/2

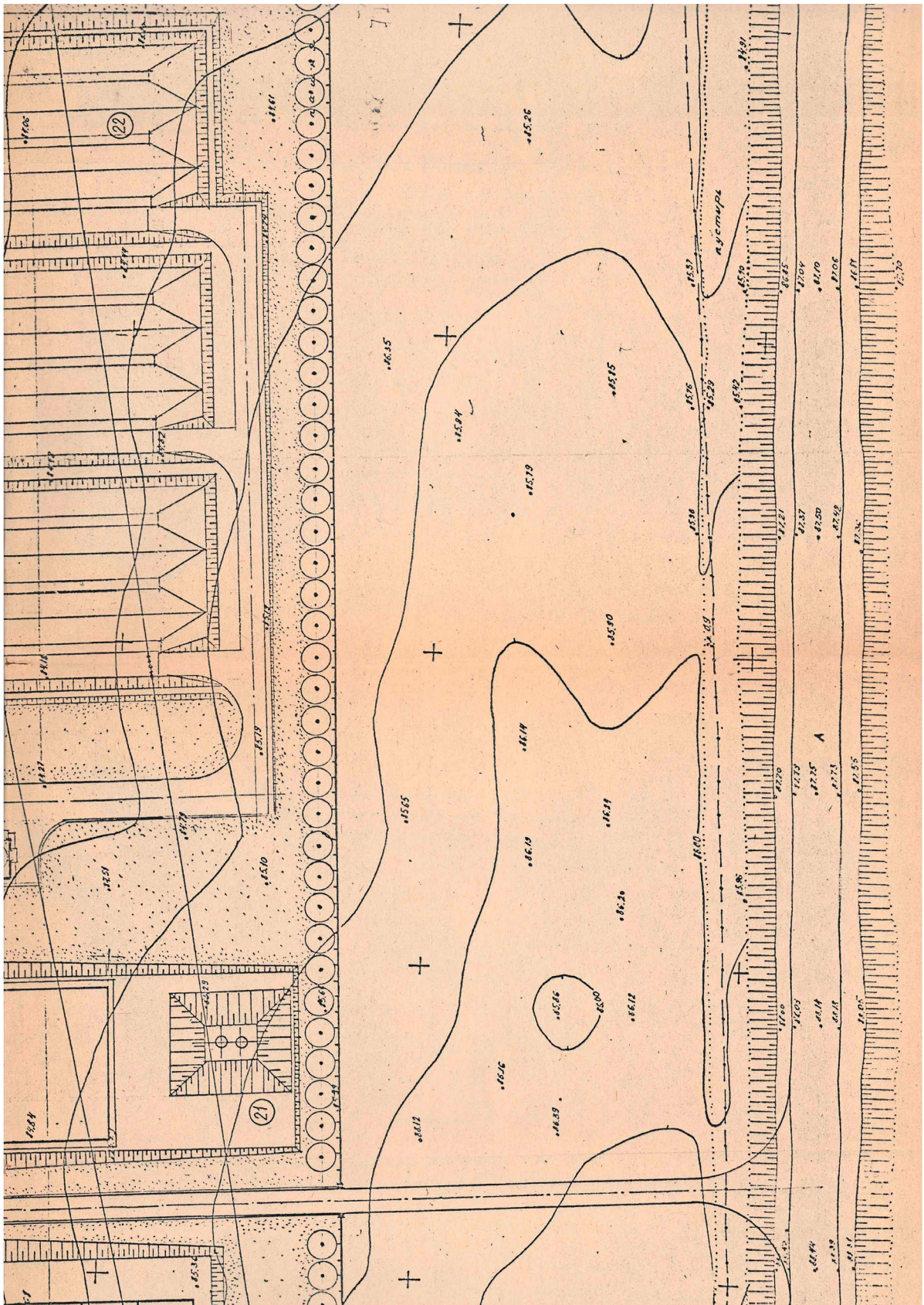
К ПРОИЗВОДСТВУ РАБОТ
Генеральный инженер ГБУ "Татарводоканал"

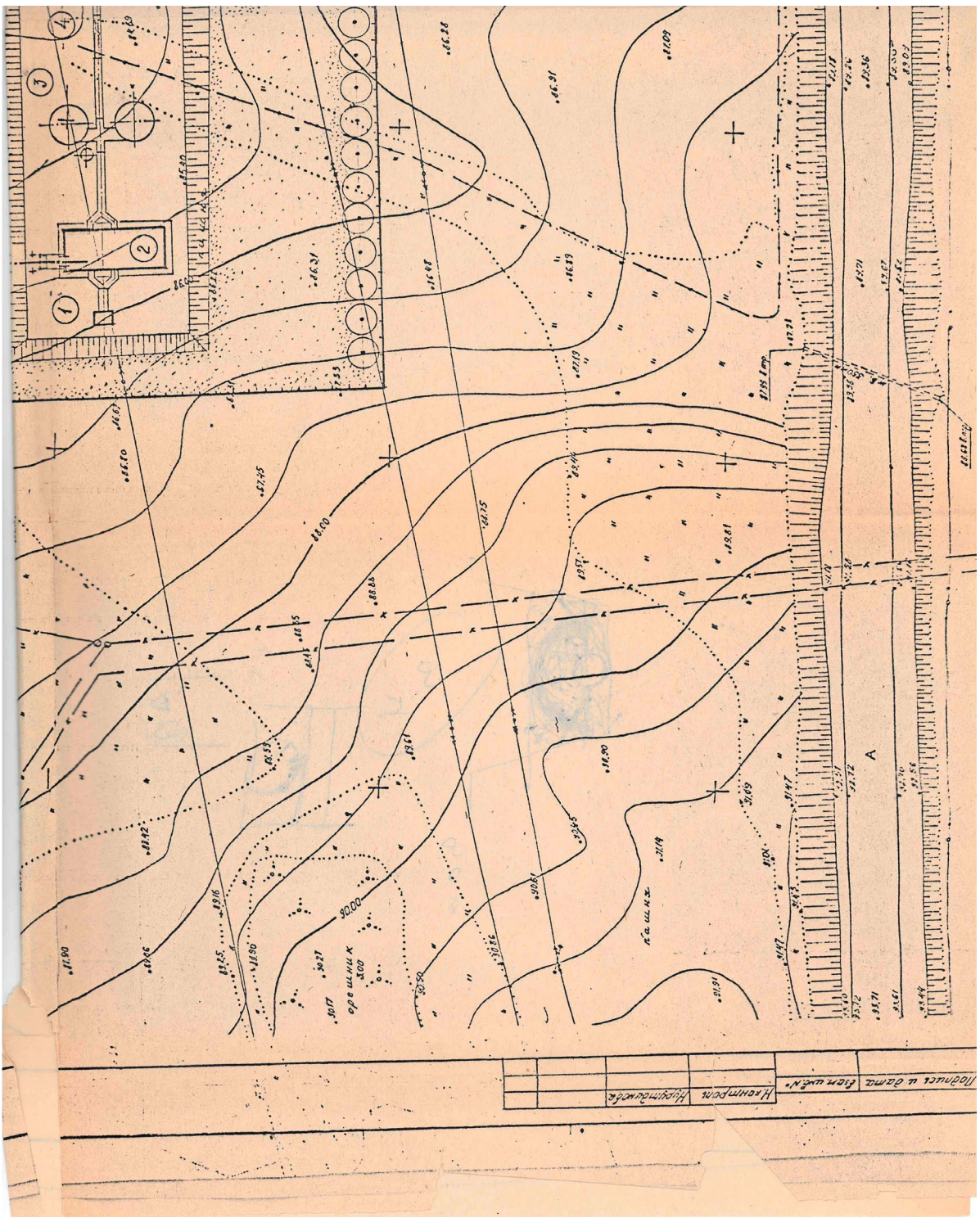


Бетонный дощ П-2 ГОСТ В665-63
Бетонное основание М-100



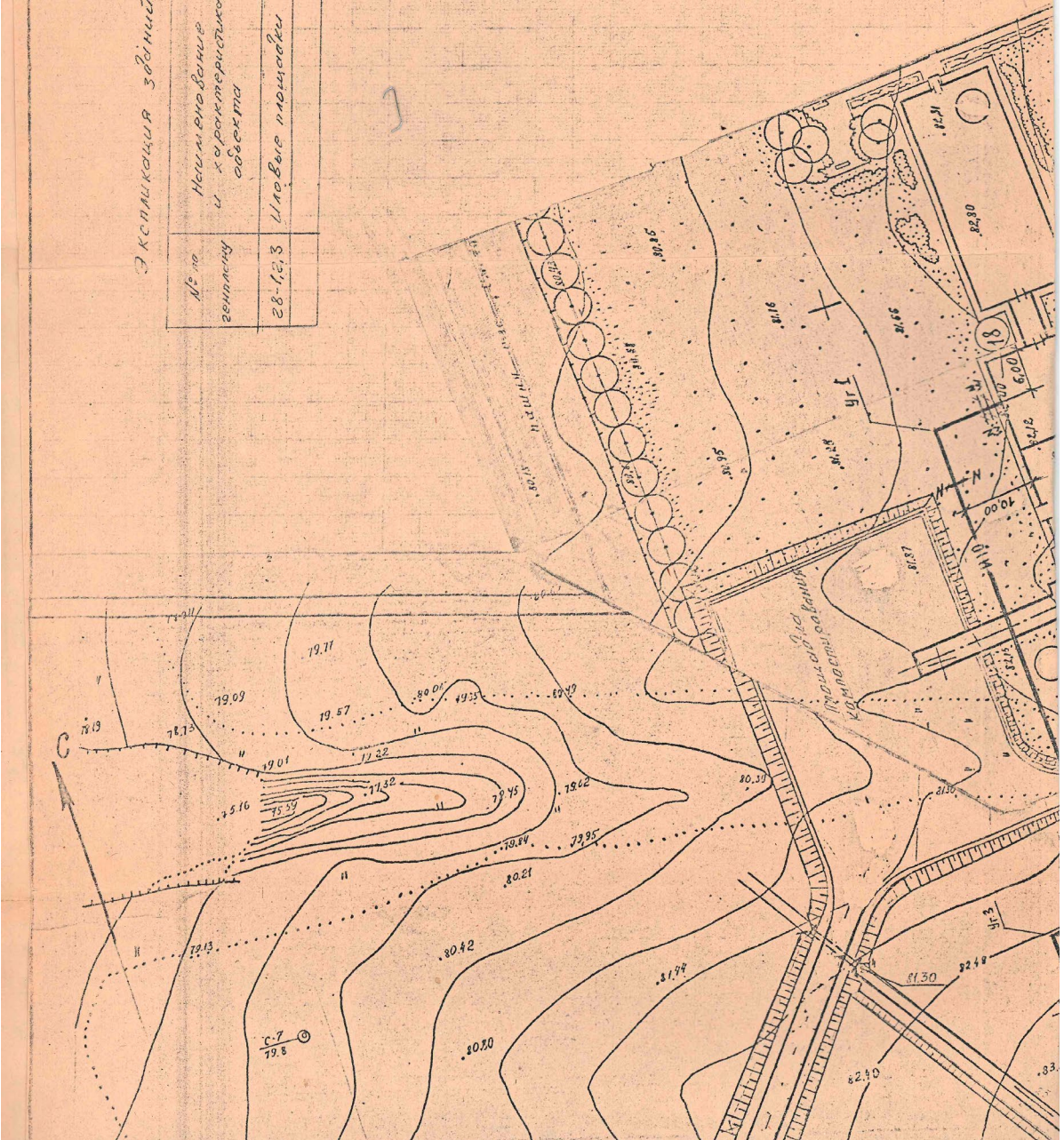
2367.0-171		Рекомендуемая канализация в г. Бистополь для "Татарводоканала"	
Человек	Исполнитель	Степень лист	Листов
Генеральный инженер	150	РА	4
Генеральный инженер	150	Татарстанский проект	

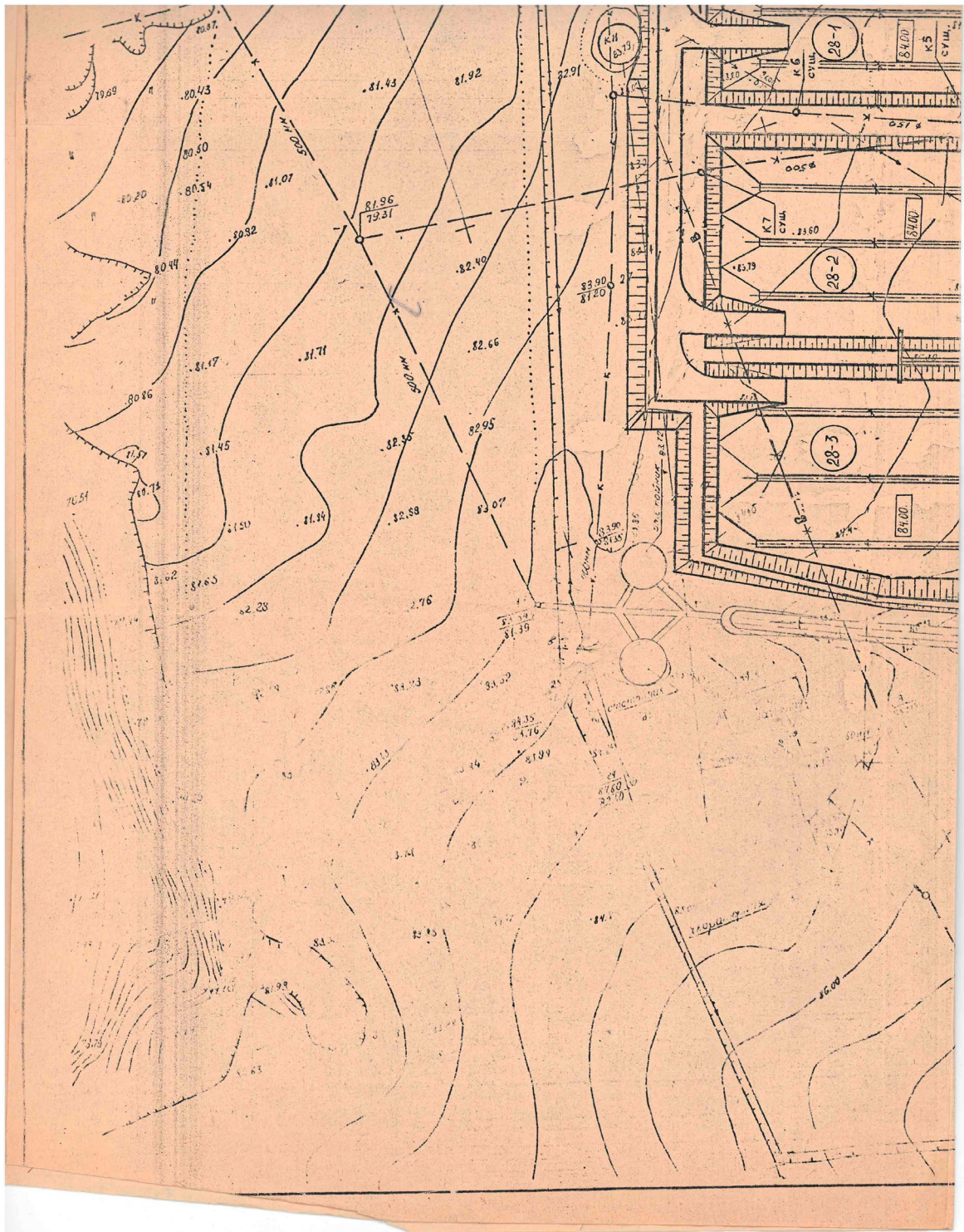


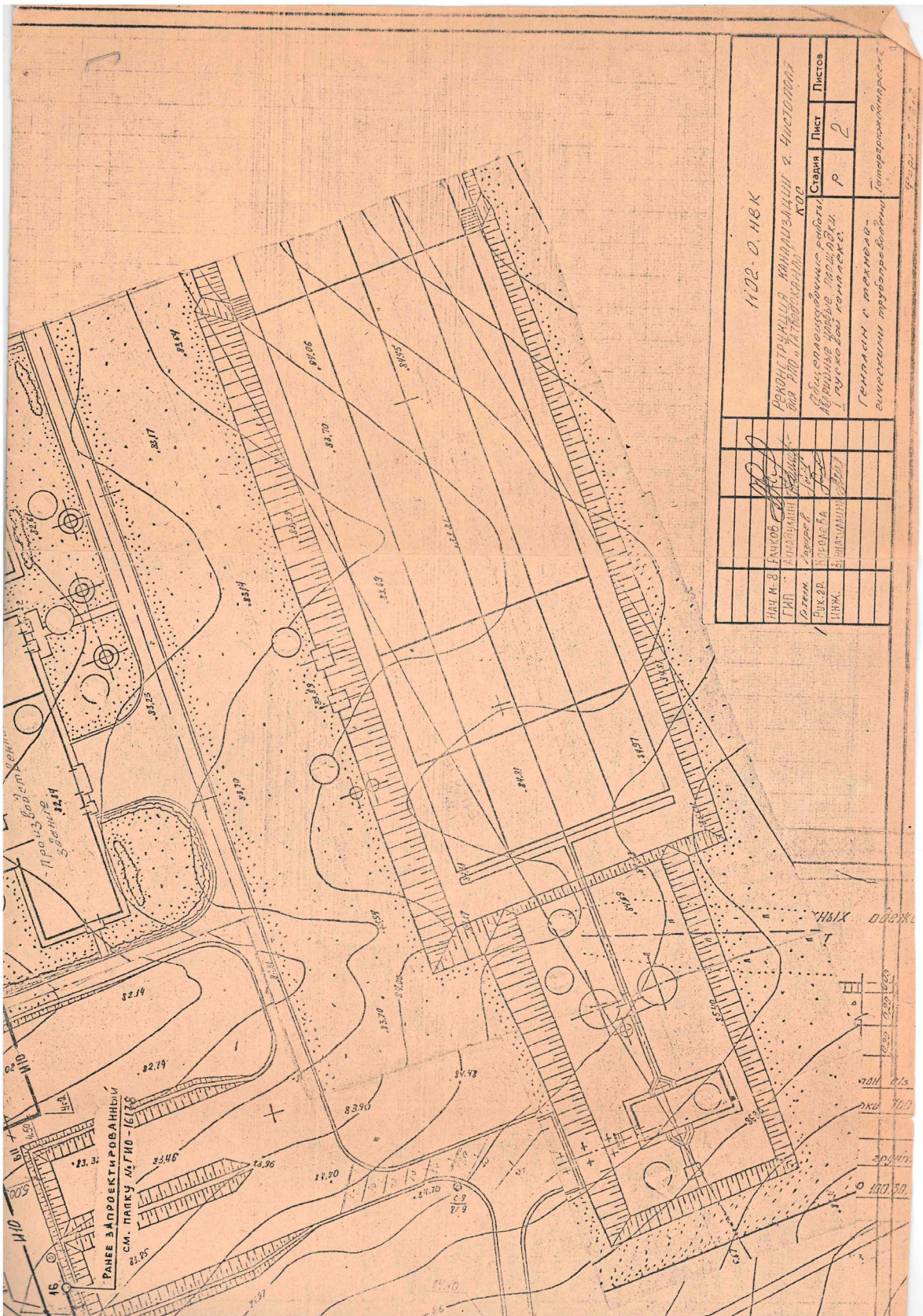


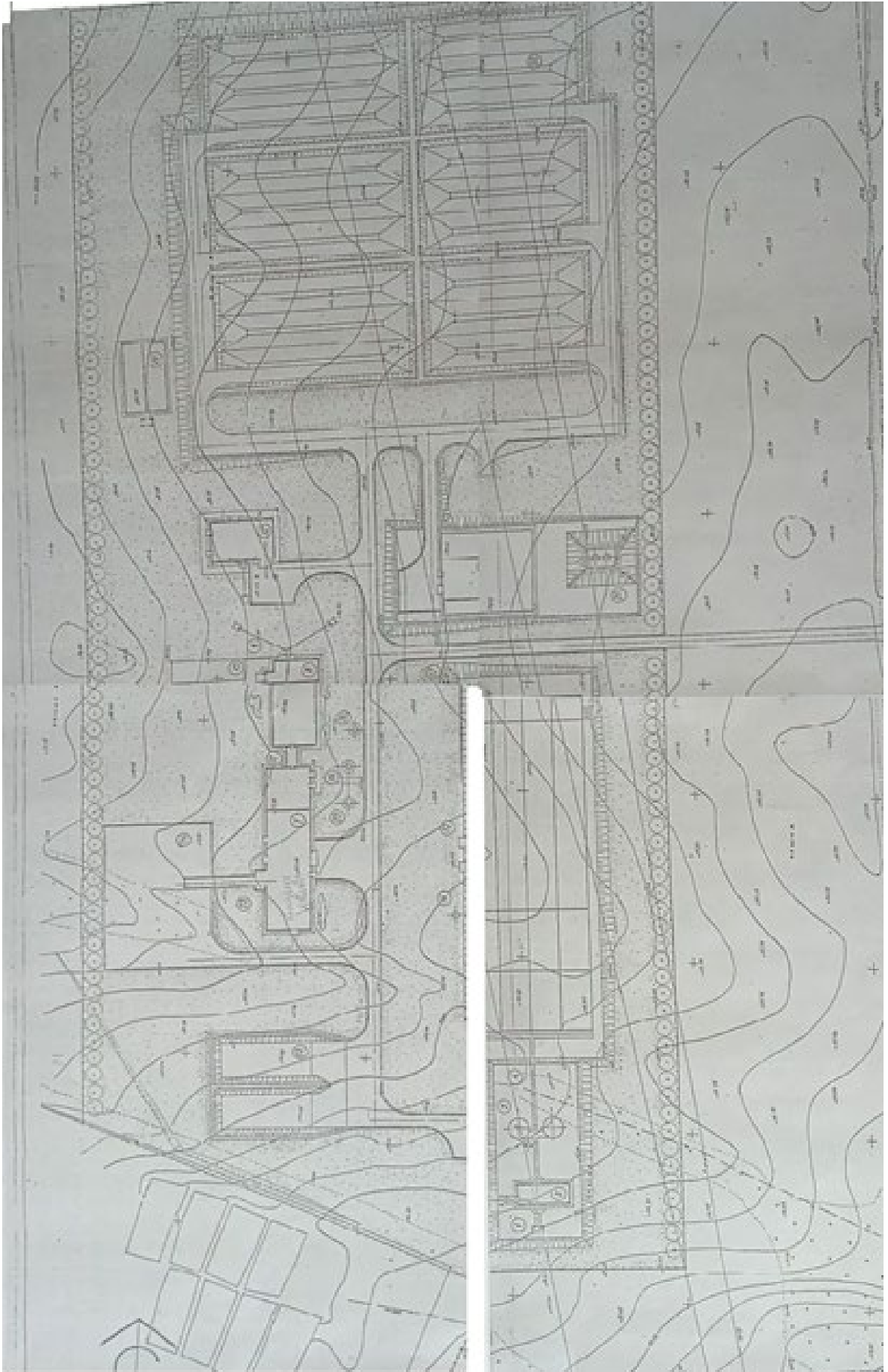
Экспликация зданий и сооружений

№ по генплану	Наименование и характеристика объекта	№ типового проекта	Площадь м ²		Сред. обьем (м ³)
			Заст.	Всего	
28-12,3	Площадь застройки	инв. 1/1	—	—	—









Приложение 11. Фотофиксация к Документации.



Рис. 1. Типичный ландшафт территории проведения исследований. Общий вид на северо-западный сектор. Снимок с юга. Вид на Элеватор и городище Джигетау.



Рис. 2. Типичный ландшафт территории проведения исследований. Общий вид на северо-восточный сектор. Снимок с юго-запада.



Рис. 3. Типичный ландшафт территории проведения исследований. Общий вид р.Килевку. Снимок с востока.



Рис. 4. Типичный ландшафт территории проведения исследований. Общий вид на центральную часть БОС. Снимок с запада.



Рис. 5. Типичный ландшафт территории проведения исследований. Общий вид на северо-западный сектор территории БОС. Снимок с северо-востока.



Рис. 6. Типичный ландшафт территории проведения исследований. Общий вид на южный сектор территории БОС. Снимок с севера.



Рис. 7. Типичный ландшафт территории проведения исследований. Общий вид на центральный сектор территории БОС. Снимок с востока.



Рис. 8. Типичный ландшафт территории проведения исследований. Общий вид на юго-западный сектор территории БОС. Снимок с юго-востока.



Рис. 9. Шурф №1. Место заложения шурфа. Снимок с юга.



Рис. 10. Шурф №1.
Шурф на уровне
материка. Снимок
с юга.



Рис. 11. Шурф №1.
Северный борт
шурфа Снимок с
юга.



Рис. 12. Шурф №1.
Засыпанный шурф.
Снимок с юга.



Рис. 13. Шурф №2.
Место заложения
шурфа. Снимок с
юга.



Рис. 14. Шурф №2.
Шурф на уровне
материка. Снимок
с юга.



Рис. 15. Шурф
№2. Северный
борт шурфа. Снимок с юга.



Рис. 16. Шурф №2.
Засыпанный шурф.
Снимок с юга.



Рис. 17. Шурф №3.
Место заложения
шурфа. Снимок с
юга.



Рис. 18. Шурф №3.
Шурф на уровне
материка. Снимок
с юга.



Рис. 19. Шурф №3.
Северный борт
шурфа Снимок с
юга.



Рис. 20. Шурф №3.
Засыпанный шурф.
Снимок с юга.



Рис. 21. Шурф №4.
Место заложения
шурфа. Снимок с
юга.



Рис. 22. Шурф №4.
Шурф на уровне
материка. Снимок
с юга.



Рис. 23. Шурф №4.
Северный борт
шурфа Снимок с
юга



Рис. 24. Шурф №4.
Засыпанный шурф.
Снимок с юга



Рис. 25. Шурф №5.
Место заложения
шурфа. Снимок с
юга.



Рис. 26. Шурф №5.
Шурф на уровне
материка. Снимок
с юга.



Рис. 27. Шурф №5.
Северный борт
шурфа Снимок с
юга.



Рис. 28. Шурф №5.
Засыпанный шурф.
Снимок с юга.



Рис. 29. Шурф №6.
Место заложения
шурфа. Снимок с
юга.



Рис. 30. Шурф №6.
Шурф на уровне
материка. Снимок
с юга.



Рис. 31. Шурф №6.
Северный борт
шурфа Снимок с
юга.



Рис. 32. Шурф №6.
Засыпанный шурф.
Снимок с юга.



Рис. 33. Шурф №7.
Место заложения
шурфа. Снимок с
юга.



Рис. 34. Шурф №7.
Шурф на уровне
материка. Снимок
с юга.



Рис. 35. Шурф №7.
Северный борт
шурфа Снимок с
юга.



Рис. 36. Шурф №7.
Засыпанный шурф.
Снимок с юга.

Приложение 12. Заключение Комитета Республики Татарстан по охране объектов культурного наследия.

КОМИТЕТ
РЕСПУБЛИКИ ТАТАРСТАН
ПО ОХРАНЕ ОБЪЕКТОВ
КУЛЬТУРНОГО НАСЛЕДИЯ



ТАТАРСТАН
РЕСПУБЛИКАСЫНЫҢ МӘДӘНИ
МИРАС ОБЪЕКТЛАРЫН
САКЛАУ КОМИТЕТЫ

ул. Карла Маркса, д. 56/11, г. Казань, 420015

Карл Маркс ур., 56/11 нче йорт, Казан ш., 420015

Тел.: (843) 222-58-73 E-mail: komitet.okn@tatar.ru, <http://okn.tatarstan.ru/>

18.02.2026 № 01-08/877

На № _____ от _____

Главе Чистопольского
муниципального района
Республики Татарстан
Д.А. Иванову

О направлении информации

Уважаемый Дмитрий Алексеевич!

Рассмотрев Ваше обращение об оказании содействия в определении состава и стоимости проведения работ по обеспечению сохранности объекта археологического наследия расположенного в Чистопольском муниципальном районе Республики Татарстан Комитет Республики Татарстан по охране объектов культурного наследия (далее – Комитет) сообщает следующее.

На территории реконструкции биологических очистных сооружений города Чистополь (далее – проектируемый объект) отсутствуют объекты культурного наследия, включенные в Единый государственный реестр объектов культурного наследия (памятников истории и культуры) народов Российской Федерации. Проектируемый объект не расположен в утвержденных границах зон охраны объектов культурного наследия и защитных зон.

На земельном участке непосредственно связанном с земельным участком в границах территории проектируемого объекта расположен объект культурного наследия (памятник археологии) федерального значения «Городище «Жукотин» - центр Жукотинского княжества Болгарского государства», границы установлены приказом Комитета № 257-П от 23.06.2023.

На земельном участке непосредственно связанном с земельным участком в границах территории проектируемого объекта расположен выявленный объект культурного наследия (памятник археологии) «Данауровское II селище», границы установлены приказом Комитета № 575-П от 31.10.2025.

В соответствии со ст.36 Федерального закона от 25 июня 2002 г. №73-ФЗ «Об объектах культурного наследия (памятниках истории и культуры) народов

Российской Федерации» (далее - Закона №73-ФЗ) проектирование и проведение земляных, строительных, мелиоративных, хозяйственных работ осуществляются при отсутствии на данной территории объектов культурного наследия, включенных в реестр, выявленных объектов культурного наследия или объектов, обладающих признаками объекта культурного наследия, а в случае проведения указанных работ на территории объекта культурного наследия или на земельном участке, непосредственно связанном с земельным участком в границах территории объекта культурного наследия - при условии реализации согласованных соответствующим органом охраны объектов культурного наследия, обязательных разделов об обеспечении сохранности указанных объектов культурного наследия в проектах проведения таких работ или проектов обеспечения сохранности указанных объектов культурного наследия либо плана проведения спасательных археологических полевых работ, включающих оценку воздействия проводимых работ на указанные объекты культурного наследия.

При этом, сведениями об отсутствии на территории проектируемого объекта выявленных объектов культурного наследия либо объектов, обладающих признаками объекта культурного наследия Комитет не располагает.

Учитывая изложенное, заказчик работ в соответствии со ст. 28, 30, 31, 32, 36, 45.1 Закона №73-ФЗ обязан:

- обеспечить проведение и финансирование историко-культурной экспертизы земельного участка, подлежащего воздействию земляных, строительных, хозяйственных и иных работ, путем археологической разведки, в порядке, установленном ст. 45.1 Закона №73-ФЗ;

- представить в Комитет документацию, содержащую результаты исследований, в соответствии с которыми определяется наличие или отсутствие объектов, обладающих признаками объекта культурного наследия на земельном участке, подлежащем воздействию земляных, строительных, хозяйственных и иных работ, а также заключение государственной историко-культурной экспертизы указанной документации (либо земельного участка).

В случае расположения на рассматриваемой территории объектов культурного наследия включенных в реестр, выявленных объектов культурного наследия, а также объектов, обладающих признаками объекта культурного наследия:

- разработать в составе проектной документации раздел об обеспечении объекта культурного наследия или о проведении спасательных археологических полевых работ или проект обеспечения сохранности объекта культурного наследия либо план проведения спасательных археологических полевых работ, включающих оценку воздействия проводимых работ на указанный объект культурного наследия (далее документация или раздел документации, обосновывающий меры по обеспечению сохранности выявленного объекта культурного (археологического) наследия);

- получить по документации или разделу документации, обосновывающей меры по обеспечению сохранности объекта культурного наследия заключение

государственной историко-культурной экспертизы и представить его совместно с указанной документацией в Комитет на согласование;

- обеспечить реализацию мероприятий, указанных в согласованной документации, обосновывающей меры по обеспечению сохранности обнаруженных объектов культурного наследия.

Дополнительно уведомляем, что в соответствии с Постановлением Кабинета Министров Республики Татарстан от 20.08.1999 N 542 культурный слой комплекса «Джукетау» X - XV вв. - памятника археологии федерального (общероссийского) значения в Чистопольском районе Республики Татарстан объявлен историко - культурной заповедной территорией.

С учетом вышеизложенного планируемый участок частично расположен в границах зоны «В» историко-культурной заповедной территории. При проведении историко-культурной экспертизы указанной территории высока вероятность обнаружение новых ранее неизвестных объектов культурного наследия (памятников археологии) в отношении которых может возникнуть необходимость разработки документации по обеспечению их сохранности, включающая проведение спасательных археологических полевых работ.

И.о. председателя



Н.В. Прохорова