

АКТ ГОСУДАРСТВЕННОЙ ИСТОРИКО-КУЛЬТУРНОЙ ЭКСПЕРТИЗЫ

документации, содержащей результаты исследований, в соответствии с которыми определяется наличие или отсутствие объектов, обладающих признаками объекта культурного наследия, на земельном участке, подлежащем воздействию земляных, строительных, мелиоративных и (или) хозяйственных работ по объекту: «Современный учебно-тренировочный комплекс пожарных и спасателей в Лаишевском муниципальном районе вблизи с. Габишево и с. Песчаные Ковали» в Республике Татарстан

1. Общие сведения

1.	Дата начала проведения экспертизы	05.05.2026 г.
2.	Дата окончания проведения экспертизы	13.05.2026 г.
3.	Заказчик проведения экспертизы	ГБУ «Центр культурного наследия Татарстана»
4.	Место проведения экспертизы	г. Оренбург

2. Сведения об эксперте:

ФИО	Файзуллин Ильдар Асхатович
Образование	Высшее
Специальность	История
Ученая степень (звание)	Кандидат исторических наук
Стаж работы	16 лет
Место работы и должность	Ведущий научный сотрудник ФГБОУ ВО «Оренбургский государственный педагогический университет»
Реквизиты аттестации	<p>Приказ Министерства культуры Российской Федерации «Об аттестации экспертов по проведению государственной историко-культурной экспертизы» № 264 от 13 февраля 2024 г.</p> <ul style="list-style-type: none"> • земли, подлежащие воздействию земляных, строительных, мелиоративных, хозяйственных работ, предусмотренных статьей 25 Лесного кодекса Российской Федерации работ по использованию лесов (за исключением работ, указанных в пунктах 3, 4 и 7 части 1 статьи 25 Лесного кодекса Российской Федерации) и иных работ, в случае, если указанные земли расположены в границах территорий, утвержденных в соответствии с пунктом 34.2 пункта 1 статьи 9 Федерального закона № 73-ФЗ; • документация, за исключением научных отчетов о выполненных археологических полевых работах, содержащая результаты

	исследований, в соответствии с которыми определяется наличие или отсутствие объектов, обладающих признаками объекта культурного наследия, на земельных участках, подлежащих воздействию земляных, строительных, мелиоративных, хозяйственных работ, указанных в статье 30 Федерального закона № 73-ФЗ работ по использованию лесов и иных работ.
--	--

3. Эксперт признает свою ответственность за соблюдение принципов проведения историко-культурной экспертизы, установленных ст. 29 ФЗ «Об объектах культурного наследия (памятниках истории и культуры) народов Российской Федерации» № 73-ФЗ от 25.06.2002г., достоверность сведений, изложенных в заключении экспертизы. Эксперт подтверждает, что предупрежден об уголовной ответственности за дачу заведомо ложного заключения по статье 307 УК РФ, содержание которой эксперт известно и понятно.

4. Отношения к Заказчику:

Эксперт И.А. Файзуллин

- не имеет родственных связей с Заказчиком (его должностными лицами, работниками);
- не состоит в трудовых отношениях с Заказчиком;
- не имеет долговых или иных имущественных обязательств перед Заказчиком;
- не владеет ценными бумагами, акциями (долями участия, паями в уставных капиталах) Заказчика;
- не заинтересован в результатах исследования и решений, вытекающих из настоящего экспертного заключения, с целью получения выгод в виде денег, ценностей, иного имущества, услуг имущественного характера или имущественных прав для себя или третьих лиц.

5. Основания экспертизы:

Настоящее заключение составлено в соответствии с требованиями ФЗ «Об объектах культурного наследия (памятниках истории и культуры) народов Российской Федерации» № 73-ФЗ от 25.06.2002 г., а также Положения о государственной историко-культурной экспертизе, утверждено Постановлением Правительства РФ от 25.04.2024 № 530.

6. Перечень документов и материалов, собранных и полученных при проведении экспертизы, а также использованной для нее специальной, технической и справочной литературы:

- ФЗ «Об объектах культурного наследия (памятниках истории и культуры) народов Российской Федерации» № 73-ФЗ от 25.06.2002г.;
- Положение о государственной историко-культурной экспертизе. Утверждено постановлением Правительства Российской Федерации от 25 апреля 2024 г. № 530.
- Постановление Правительства РФ от 24 октября 2022 г. N 1893 «Об утверждении Правил выдачи, приостановления и прекращения действия разрешений (открытых листов) на проведение работ по выявлению и изучению объектов археологического наследия, включая работы, имеющие целью поиск и изъятие археологических предметов, и о признании утратившими силу некоторых актов Правительства Российской Федерации».

○ Положение о порядке проведения археологических полевых работ и составления научной отчетной документации, утвержденное Бюро Отделения историко-филологических наук РАН от 12.04.2023г. № 15.

7. Объект экспертизы: Документация о выполненных археологических полевых работах, содержащая результаты исследований, в соответствии с которыми определяется наличие или отсутствие объектов, обладающих признаками объекта культурного наследия, на земельном участке, подлежащем воздействию земляных, строительных, мелиоративных, хозяйственных работ под объект: «Современный учебно-тренировочный комплекс пожарных и спасателей в Лаишевском муниципальном районе вблизи с.Габишево и с.Песчаные Ковали» в Республике Татарстан. Открытый лист №Р018-00103-00/04864548 от 22.04.2026. Автор – Д.Р. Скулкин.

8. Цель экспертизы: Определение наличия или отсутствия объектов культурного наследия, включенных в единый государственный реестр объектов культурного наследия (памятников истории и культуры) народов Российской Федерации, выявленных объектов культурного наследия либо объектов, обладающих признаками объекта культурного наследия, на земельных участках, подлежащих воздействию земляных, строительных, мелиоративных, хозяйственных работ, работ по использованию лесов (за исключением работ, указанных в пунктах 3, 4 и 7 части 1 статьи 25 Лесного кодекса Российской Федерации) и иных работ, в случае, если орган охраны объектов культурного наследия не имеет данных об отсутствии на указанном земельном участке, землях лесного фонда, либо водных объектах или их частях объектов культурного наследия, либо объектов, обладающих признаками объекта культурного наследия.

9. Перечень документов, предоставленных Заказчиком:

1. Документация о выполненных археологических полевых работах, содержащая результаты исследований, в соответствии с которыми определяется наличие или отсутствие объектов, обладающих признаками объекта культурного наследия, на земельном участке, подлежащем воздействию земляных, строительных, мелиоративных, хозяйственных работ: Документации, содержащая результаты исследований, в соответствии с которыми определяется наличие или отсутствие объектов культурного наследия, включенных в реестр, выявленных объектов культурного наследия либо объектов, обладающих признаками объекта культурного наследия, на земельных участках, подлежащих воздействию земляных, строительных, мелиоративных, хозяйственных работ, работ по использованию лесов и иных работ по проекту: «Современный учебно-тренировочный комплекс пожарных и спасателей в Лаишевском муниципальном районе вблизи с. Габишево и с. Песчаные Ковали» в Республике Татарстан. Открытый лист №Р018-00103-00/04864548 от 22.04.2026. Автор – Д.Р. Скулкин. Далее – Документация.

2. К Документации приложено письмо Комитета Республики Татарстан по охране объектов культурного наследия от 15.01.2025 № 01-02/203 «О предоставлении информации» В письме указано, что на земельном участке, отводимом для проведения работ по объекту «Современный учебно-тренировочный комплекс пожарных и спасателей в Лаишевском муниципальном районе вблизи с. Габишево и с. Песчаные Ковали» в Республике Татарстан объекты культурного наследия, включенные в единый государственный реестр объектов культурного наследия народов Российской Федерации, и выявленные объекты культурного наследия (памятники архитектуры, истории и культуры) отсутствуют. Испрашиваемый земельный участок расположен также вне зон

охраны и защитных зон объектов культурного наследия.

10. Сведения об обстоятельствах, повлиявших на процесс проведения и результаты экспертизы: не имеются.

11. Сведения о проведенных исследованиях:

В процессе государственной историко-культурной экспертизы был выполнен анализ всех представленных материалов с формулировкой выводов. Результаты исследований оформлены в виде акта.

12. Факты и сведения, выявленные и установленные в результате проведенных исследований:

Документация, составленная Д.Р. Скулкиным, предоставленная для проведения экспертизы, содержит *информацию* о результатах проведения археологического обследования на земельном участке, отводимом под объект: «Современный учебно-тренировочный комплекс пожарных и спасателей в Лаишевском муниципальном районе вблизи с.Габишево и с.Песчаные Ковали» в Республике Татарстан.

Обследуемый участок расположен на водораздельных поверхностях между долинами рек Волга и Мёша, на заболоченной высокой пойме цепи озер, в пределах аллювиальной позднео-плейстоценовой второй левобережной террасы долины. Ближайшая цепочка озер – Саламыковские озера. Дневная поверхность исследованного земельного участка в настоящее время частично распахана, частично подвержена строительству (*Приложение 8; Рис. 1-4, Документации*).

Согласно выданному техническому заданию к обследованию представлен участок площадью 13,45 га.

Обследованные участки нанесены на ситуационные планы, обзорные карты и схемы (*Приложение 4-7, Документации*).

Полевым работам предшествовал этап подготовительных мероприятий: сбор информации о ранее выявленных археологических памятниках на территории района обследования, изучение рельефа местности, геоморфологических и гидрогеологических особенностей территории строительного объекта, разработка маршрута исследования. В Документации отмечено, что участок проектируемого строительства подвержен сильному антропогенному и техногенному воздействию. На всей территории участка велись земляные и строительные работы (*Приложение 8; Рис. 1-4, Документации*).

С целью выявления археологических памятников на обследуемой территории был осуществлен визуальный осмотр местности. В иллюстративной части предоставленной документации приведены фотографии местности (*Рис. 1-4, Документации*).

Всего для обследования было заложено 14 рекогносцировочных археологических шурфа размерами 1×1 м.

Точки расположения шурфов, заложенных на земельных участках, нанесены на ситуационные (топографические) планы (*Приложение 4, Документации*). Представлены координаты шурфов, описана стратиграфия. Шурфы, расположенные в границах отвода обследуемых земельных участков, не содержали археологического материала и не показали наличия культурного слоя.

В Документации приведен анализ литературных и архивных источников, который подтвердил отсутствие объектов археологического наследия. Ближайший ОКН:

- «Поселение Лесная Поляна I, расположенная в 4700 м к северо-северо-западу от северо-западной точки земельного участка проектируемого объекта и не попадает в зону проведения строительных работ (Приложение 7, Документации).

В выводах, приведенных в Заключении к Документации указано, что по итогам проведенного охранно-разведочного археологического обследования в границах земельных участков, отводимых под проектирование объекта «Современный учебно-тренировочный комплекс пожарных и спасателей в Лаишевском муниципальном районе вблизи с.Габишево и с.Песчаные Ковали» в Республике Татарстан объектов культурного наследия (памятников археологии) **не выявлено**, культурные напластования — **отсутствуют**

13. Обоснования выводов эксперта:

Анализ представленной на экспертизу Документации позволяет утверждать, что разведочные работы, предшествующие ее составлению, выполнены на высоком уровне и соответствуют рекомендованной Отделом полевых исследований Института археологии Российской Академии наук (ОПИ ИА РАН) типовой методике полевых археологических исследований. Д.Р. Скулкиным использованы все необходимые методы проведения археологического обследования, результаты обследования подробно изложены в представленной Документации, в том числе в карт- и фотографическом материале. Качество исполнения полевых археологических работ, отраженных в Документации, предоставленной Д.Р. Скулкиным, соответствует требованиям ФЗ «Об объектах культурного наследия (памятниках истории и культуры) народов Российской Федерации» № 73-ФЗ от 25.06.2002г., а также требованиям и рекомендациям Положения о порядке проведения археологических полевых работ и составления научной отчетной документации, утвержденным Бюро Отделения историко-филологических наук РАН от 12.04.2023г. № 15.

Выводы:

На земельном участке, отводимом под объект: «Современный учебно-тренировочный комплекс пожарных и спасателей в Лаишевском муниципальном районе вблизи с.Габишево и с.Песчаные Ковали» в Республике Татарстан объекты культурного наследия, включенные в единый государственный реестр объектов культурного наследия (памятников истории культуры) народов Российской Федерации, выявленные объекты культурного наследия либо объекты, обладающие признаками объекта культурного (археологического) наследия **отсутствуют**.

Проведение земляных, строительных, мелиоративных и (или) хозяйственных работ, предусмотренных статьей 25 Лесного кодекса РФ по использованию лесов и иных работ на земельном участке, отведенном под объект «Современный учебно-тренировочный комплекс пожарных и спасателей в Лаишевском муниципальном районе вблизи с. Габишево и с. Песчаные Ковали» в Республике Татарстан возможно (**положительное заключение**).

Дата оформления экспертизы: 13.05.2026 г.

Приложение: Документация, содержащая результаты исследований, в соответствии с которыми определяется наличие или отсутствие объектов, обладающими признаками объекта культурного наследия на земельном участке в рамках проекта «Современный учебно-тренировочный комплекс пожарных и спасателей в Лаишевском муниципальном районе вблизи с.Габишево и с.Песчаные Ковали» в Республике Татарстан. Открытый лист №P018-00103-

00/04864548 от 22.04.2026. Автор – Д.Р. Скулкин.

**Настоящий акт государственной историко-культурной экспертизы оформлен в электронном виде и подписан усиленной квалифицированной электронной цифровой подписью.
Сведения о сертификате аттестованного эксперта Файзуллина Ильдара Асхатовича:**

Кому выдан: Файзуллин Ильдар Асхатович

Кем выдан: ООО «Сертум-Про»

Серийный номер: 02EE72950031B3629D468619DD0B74ECE4

Действителен с: 6 августа 2025 г.

Действителен по: 8 августа 2026 г.

ГОСУДАРСТВЕННОЕ БЮДЖЕТНОЕ УЧРЕЖДЕНИЕ
«ЦЕНТР КУЛЬТУРНОГО НАСЛЕДИЯ ТАТАРСТАНА»

Документация,
содержащая результаты исследований, в соответствии с которыми
определяется наличие или отсутствие объектов культурного наследия,
включенных в реестр, выявленных объектов культурного наследия либо
объектов, обладающих признаками объекта культурного наследия, на
земельных участках, подлежащих воздействию земляных, строительных,
мелиоративных, хозяйственных работ, работ по использованию лесов и
иных работ по проекту строительства объекта: «Современный учебно-
тренировочный комплекс пожарных и спасателей в Лаишевском
муниципальном районе вблизи с.Габишево и с.Песчаные Ковали» в
Республике Татарстан.

И.о.руководителя
ГБУ «Центр культурного
наследия Татарстана»

Мустафин Р.Р.



КАЗАНЬ – 2026

Оглавление

Введение.....	3
§ 1. Сведения о проведенных археологических исследованиях.....	6
§ 2. Краткая природно-географическая и археологическая характеристика Предволжья.....	9
§ 3. Общие сведения о проектируемом объекте.....	9
§ 4. Выявленные археологические объекты в районе работ.....	21
§ 5. Обследование земельных участков.....	23
§ 6. Описание разведочных разрезов.....	27
Заключение.....	34
Приложение 1. Источники и литература.....	36
Приложение 2. Копия Открытого листа.....	38
Приложение 3. Схема района работ.....	39
Приложение 4. Топографический план района археологических работ.....	40
Приложение 5. План археологической изученности.....	42
Приложение 6. Обзорная карта с размещением ближайших памятников археологии и проектируемого объекта.....	43
Приложение 7. Фрагменты исторических планов.....	44
Приложение 8. Фотофиксация к Документации.....	46
Приложение 9. Заключение Комитета Республики Татарстан по охране объектов куль- турного наследия.....	66

Введение.

Разведочное археологическое обследование производилось под руководством Д.Р. Скулкина, на основании Открытого листа №Р018-00103-00/04864548, выданного МК РФ «22» апреля 2026 года. Копия прилагается (Приложение 2).

Целью проводимых работ был поиск, а в случае обнаружения – привязка к территории проектируемого строительства, объектов археологического наследия любых типов. *Задачами* проводимых работ, в соответствии с методикой проведения археологической разведки, были: 1. визуальное натурное обследование участков проектируемых работ – в пешем порядке, с осмотром естественных разрушений дневной поверхности, а в случае обнаружения археологического подъемного материала – фиксация площади его распространения; 2. шурфовка участков дневной поверхности, наиболее перспективных для выявления объектов археологического наследия. 3. в случае обнаружения объектов археологического наследия: 3.1. определение размеров и степени воздействия проектируемых хозяйственных работ на сохранность выявленных объектов археологического наследия; 3.2. определение характера, состава и объёмов необходимых специальных охранных археологических мероприятий на выявленных объектах археологического наследия в зонах проектируемого строительства.

Основанием для разработки Документации, обосновывающей меры по обеспечению сохранности объекта культурного (археологического) наследия федерального значения, служат: Федеральный Закон от 25 июня 2002 г. № 73–ФЗ «Об объектах культурного наследия (памятниках истории и культуры) народов Российской Федерации» (ст. 36.3); Закон Республики Татарстан от 1 апреля 2005 г. № 60–ЗРТ (ред. от 29 декабря 2005г.) «Об объектах культурного наследия в Республике Татарстан»; Указ Президента Республики Татарстан от 20 сентября 2002 г. № УП–824

«О мерах по обеспечению соблюдения законодательства об охране и использовании памятников истории и культуры»; Постановление Кабинета Министров Республики Татарстан от 15 декабря 2003 г. № 638 «О мерах по улучшению охраны и использования объектов культурного наследия (памятников истории и культуры) на территории города Казани и иных населенных пунктов Республики Татарстан» (с изменениями на 12 мая 2006 г.); Постановление Кабинета Министров Республики Татарстан от 15 февраля 2010 г. № 79 «Об отнесении к объектам культурного наследия федерального значения в виде достопримечательного места культурного слоя г. Казани»; Постановление Кабинета Министров Республики Татарстан от 30 сентября 2010 г. № 774 «О внесении изменений в Постановление Кабинета Министров Республики Татарстан № 79 от 15 февраля 2010 г. «Об отнесении к объектам культурного наследия федерального значения в виде достопримечательного места культурного слоя г. Казани».

Финансирование проектных работ в соответствии с законодательством (ст. 36.4 Федерального Закона от 25 июня 2002 г. № 73–ФЗ «Об объектах культурного наследия (памятниках истории и культуры) народов Российской Федерации») осуществлялось за счет средств Заказчика – ГУП «Татинвестгражданпроект» по расчёту стоимости на основании СЦНПР-91.

Определение проектных параметров осуществлялось на основании требований законодательства по обеспечению сохранности объектов культурного наследия Федерального Закона РФ от 25 июня 2002 г. № 73–ФЗ «Об объектах культурного наследия (памятниках истории и культуры) народов Российской Федерации», в соответствии с реставрационными нормами и правилами, утвержденными федеральным органом охраны объектов культурного наследия, и «Положением о порядке проведения археологических полевых работ и составления научной отчетной документации», утвержденном Постановлением Бюро Отделения

историко-филологических наук Российской Академии наук от 20 июня 2018 г. № 32.

Археологические работы являются видом научно-исследовательских работ и проводятся специализированной научно-исследовательской организацией в порядке, определенном ст. 45 Закона № 73–ФЗ «Об объектах культурного наследия (памятниках истории и культуры) народов Российской Федерации» с соблюдением требований методики проведения археологических полевых работ, закрепленной «Положением о порядке проведения археологических полевых работ и составления научной отчетной документации», утвержденном Постановлением Бюро Отделения историко-филологических наук РАН от 20 июня 2018 г. № 32.

Документация, содержащая результаты исследований, в соответствии с которыми определяется наличие или отсутствие объектов культурного наследия, включенных в реестр, выявленных объектов культурного наследия либо объектов, обладающих признаками объекта культурного наследия, на земельных участках, подлежащих воздействию земляных, строительных, мелиоративных, хозяйственных работ, работ по использованию лесов и иных работ по проекту строительства объекта: «Современный учебно-тренировочный комплекс пожарных и спасателей в Лаишевском муниципальном районе вблизи с.Габишево и с.Песчаные Ковали», расположенному Республики Татарстан, подготовлена на правах рукописи, при использовании научно-исследовательских материалов Документации ссылка на нее обязательна. Документация включает в себя – текстовую часть (67 стр.) и приложения (9 наименований на 31 стр.).

§ 1. Сведения о проведенных археологических исследованиях.

Археологические разведочные исследования проводились в соответствии с принятыми методами археологической разведки и методическими указаниями Института археологии РАН. Изучение территории производилось в ходе пешего натурного обследования участков современной дневной поверхности с осмотром её естественных (обнажения, промоины, ямы и пр.) и антропогенных разрушений (пашня, траншеи, абразионные уступы водохранилищ и пр.). Осуществлялся как визуальный осмотр участка отводимого объекта, его микрорельефа и имеющихся там обнажений, так и шурфовка на наиболее перспективных, с точки зрения обнаружения следов культурного слоя, участках дневной поверхности.

Методика разведочного обследования земельных участков проектируемых хозяйственных объектов, определялась действующими методическими указаниями¹ и основной целью работ, а именно – выявлением памятников археологии в зоне освоения хозяйственного объекта для обеспечения, в случае необходимости, охранных археологических мероприятий на их территории.

Работы включали в себя сплошное пешее обследование территории на отводимом земельном участке. С целью фиксации культурных остатков осмотру подвергались различного рода нарушения почвенного покрова: распаханые участки, осыпи, траншеи и ямы. Территория обследуемого участка фиксировалась на фото. Особым видом работ являлась закладка рекогносцировочных шурфов. Исходя из «Положения о порядке проведения археологических полевых работ и составления научной отчетной документации» шурфовка производилась на всех участках, перспективных для размещения памятников археологии любого типа.

Планирование и проведение указанных археологических исследований имело три основных этапа. На *первом*, подготовительном этапе осуществлялся сбор и анализ имеющихся и известных автору архивных,

¹ Положение о порядке проведения археологических полевых работ и составления научной отчетной документации (в действующей редакции).

картографических и геолого-геоморфологических данных по планируемым регионам и местам работ. Изучалась литература и отчеты о предыдущих археологических исследованиях в планируемых регионах работ. В ходе *второго*, полевого этапа работ, осуществлялся выезд на место их проведения, проводилось натурное обследование местности, с его визуальным осмотром и определением основных геолого-геоморфологических признаков. Определялись места возможного размещения археологических объектов и осматривались встречающиеся здесь обнажения грунта естественного и антропогенного происхождения, производилась закладка археологических шурфов. На *третьем* этапе, заключительном этапе исследований производилась камеральная и лабораторная (при необходимости) обработка всех полученных полевых археологических материалов. Все данные и сведения сводились в настоящий отчет.

В момент проведения обследования дневные поверхности всех земельных участков были доступны для поиска подъёмного материала. Дневные поверхности большинства участков были вскрыты различными обнажениями – преимущественно антропогенного характера. Площадки для закладки разведочных шурфов были выбраны нами в местах, наиболее перспективных для расположения любых памятников археологии различных исторических эпох. Преимущественно выбирались задернованные участки. Земляные работы (закладка шурфов), выполнялись с учетом требований «Положения о порядке проведения археологических полевых работ (археологических раскопок и разведок) и составления научной отчётной документации». При работе с шурфами соблюдался следующий порядок:

- Местоположение шурфов отмечалось при помощи приборов систем глобального позиционирования. За базовую точку привязки принимался северо-западный угол шурфа.
- Шурфы ориентированы стенками по сторонам света.

- Выемка грунта из шурфа производилась по условным горизонтам мощностью 20 см до материковой поверхности, с обязательной зачисткой последней.
- После выемки грунта из шурфа производилось описание его стратиграфии и фотофиксация с использованием масштабной рейки.
- Шурф прокапывался от современной дневной поверхности до материковых (до стерильных четвертичных) отложений. Борта и подошва зачищались.
- По завершении работ шурфы рекультивировались. Делались фотографии засыпанного шурфа.

Место заложения шурфов привязывалось в глобальной системе координат (WGS84). Определение координат производилось с помощью пользовательских приборов компании Garmin Etrex 32X, точность определения составляла 3 – 5 м. Фотофиксация местности, шурфов и зачисток выполнялась с помощью цифрового фотоаппарата фирмы «Canon», модель «PowerShot SX 20». Местоположение шурфа обозначалось на карте.

Проводилось описание общей географической и геоморфологической ситуации в месте расположения исследованных земельных участков. Делалось описание характеристик рельефа, топографических особенностей местности, выявленных характеристик литологических горизонтов и культурного слоя – в случае его обнаружения. Анализировались характеристики и состояние палеорельефа и с учётом данных палеоклиматологии. В момент проведения обследования дневные поверхности всех земельных участков были доступны для поиска подъёмного материала. Площадки для закладки разведочных шурфов были выбраны в местах, наиболее перспективных для расположения памятников археологии различных исторических эпох.

Следует сказать, что для территорий Татарстана характерна особая геоморфологическая ситуация, когда на большей части его территории покровные четвертичные отложения, которые могут вмещать в себя сле-

ды жизни и деятельности древнего населения, весьма маломощны и практически везде полностью перекрываются глубиной современной пахоты. С одной стороны, это создаёт условия для эффективного поиска поселенческих объектов, с другой стороны – учитывая, что практически все пригодные сельскохозяйственные земли в настоящее время распахиваются – это полностью разрушает культурный слой средневековых селищ и многих первобытных поселений. Не потревоженный слой сохраняется здесь только в пределах объектов, заглублённых в материк.

§ 2. Краткая природно-географическая и археологическая характеристика Предкамья.

Лаишевский муниципальный район расположен по левобережью р. Волги и правобережью р. Камы. Южная и западная границы района проходят по Куйбышевскому водохранилищу.

В геоморфологическом отношении рассматриваемый район относится к области Вятских Увалов и представляет собой холмистую равнину, разделенную долинами рек на широкие и пологие гряды с округлыми вершинами. Рельеф преимущественно денудационный, с промоинами и оврагами на склонах, в долинах крупных рек – аккумулятивный, с комплексом террас и погребенных аллювиальных и озерных плиоценовых и четвертичных отложений. Лаишевский муниципальный район с севера на юг пересекает один из таких разломов - Алькеевско-Пичкаский сейсмогенный разлом². Гидрографическая сеть представлена Куйбышевским водохранилищем и его правобережными притоками – Мешей, Брыссой и Шуранкой. Водный режим рек характеризуется высоким весенним половодьем с затоплением пойм, низкой летне-осенней меженью, нарушаемой отдельными небольшими паводками и устойчивой зимней меженью. Многолетняя амплитуда колебания уровней воды равна 5,5-6,8 м. Наряду с водотоками, имеющими постоянный сток, в районе имеется значитель-

² Геологическая карта Республики Татарстан. М 1:1700000.

ное количество оврагов и балок, сток в которых осуществляется только в период весеннего половодья и во время дождевых осадков.

Лаишевский муниципальный район относится к климатическому подрайону ПВ, который характеризуется холодной зимой, жарким летом, короткими переходными сезонами (весна, осень), поздними весенними и ранними осенними заморозками, а также резкими колебаниями температуры в течение суток и еще большими – в течение месяца.

Физико-географическая и историко-культурная провинция Предкамья занимает территории к северу от русла реки Камы и разделено рекой Вяткой на две части – западную и восточную. По схеме геоморфологического районирования здесь выделяется два типа геоморфологических районов. Большую часть территорий как западного, так и восточного Предкамья занимает денудационная равнина³.

На пологих склонах рек с их широкими пойменными лугами сосредоточилась и ныне в основном сеть деревень, расположенных преимущественно у ключей. Многочисленные ключи образуют притоки указанных рек. В хозяйственной жизни местного населения роль их огромна. Запруженные у многих селений мелкие реки часто используются для установки мельниц и как бассейны для разведения водоплавающей птицы или рыбы. В описании гидрографии Предкамья следует упомянуть о многочисленных озерах и озерах-старицах, которые находились, до образования Куйбышевского водохранилища, главным образом в левобережье Волги. На берегах этих водоемов, заливавшихся в половодье и богатых рыбой, было сосредоточено большое число поселений неолитической и бронзовой эпох. Удобными местами для поселений этих периодов являлись и боровые террасы – вторая и третья речные террасы, покрытые песчаными дюнами.

³ Ступишин А.В. Сетка физико-географических районов среднего Поволжья в м-бе 1:1500000 // Учёные записки Казанского Университета, т.120, кн.2. // Казань. 1960.

Основными видами почв Предкамья являются подзолы с небольшими участками чернозема, расположенными узкими полосами по долинам рек Иж в Агрызском районе и Меши в Лаишевском. Присутствуют здесь и участки песчаных почв, занятых сосновыми лесами⁴. Такой характер почв связан с историей растительности этого региона, близкого к границе распространения южной тайги. Эта территория длительное время находилась в пределах лесной зоны Восточной Европы. В настоящее время леса здесь в значительной мере истреблены как в ранние периоды появления земледелия, так и в современную пору. Однако, несмотря на это, Предкамье и сейчас остается наиболее залесенной частью территории Татарстана. Леса здесь преимущественно хвойные. Огромные массивы елово-пихтовых, сосновых, а также смешанных лесов имеются как в восточной, так и в западной частях Предкамья.

Интерес к археологическим памятникам Предкамья появился еще в конце XVIII века, когда И.П. Рычковым были даны первые описания некоторых болгарских памятников расположенных на Казанке и Каме⁵. Позднее А. Артемьев, в 1856 году, отметил и описал несколько болгарских городищ в пределах Казанского, Лаишевского и Мамадышского уездов Казанской губернии⁶. В 1858 году были проведены первые широкие раскопки Ананьинского могильника⁷. В 60 - 70-е годы XIX века начинается деятельность известных казанских краеведов: А.Ф. Лихачева, В.И. Заусайлова, Э.Д. Пельцама, Н.Ф.Высоцкого и других, по сбору древних каменных орудий в Казанской губернии. Появляются первые своды К.И. Невоструева и С.М. Шпилевского по памятникам болгарской эпохи⁸. В конце 70-х – начале 80-х годов в окрестностях города Казани А.Ф. Лиха-

⁴ Очерки по географии Татарии. Казань, 1957.

⁵ Рычков П.И. Журнал или дневные записки путешествия капитана Рычкова по разным провинциям Российского государства. Спб., 1770.

⁶ Артемьев А. Список населенных мест Казанской губернии. Спб., 1856.

⁷ Алабин П.В. Ананьинский могильник. // «Вятские губернские ведомости», № 27-30, 1859.; Алабин П.В. Ананьинский могильник. // «Вестник Русского географического общества», №6, 1860.

⁸ Невоструев К.И. О городищах древнего Волжско-Болгарского и Казанского царств в нынешних губерниях Казанской, Симбирской, Самарской и Вятской // Труды I Археологического съезда. М., 1871. Т. II.; Шпилевский С.М. Древние города и другие болгарско-татарские памятники в Казанской губернии. Казань, 1877.

чевым, А.А. Штукенбергом и Н.Ф. Высоцким была открыта и исследована серия стоянок эпохи неолита и бронзы⁹.

Общество археологии, истории и этнографии, созданное в 1878 году при Казанском университете, провело в конце XIX – начале XX веков большую работу по выявлению и изучению археологических памятников края. Результатом проведенных исследований стали работы А.А. Штукенберга¹⁰, Н.Ф. Высоцкого¹¹, П.Н. Кротова¹², В.И. Заусайлова¹³ по памятникам эпох каменного века и бронзы; А. Пономарева¹⁴, Ф.Д. Нефедова¹⁵ по памятникам ананьинской культуры; А.А. Спицына¹⁶ по памятникам пьяноборского времени; И.А. Износкова¹⁷, Е.Т. Соловьева¹⁸, В.Л. Борисова¹⁹ по памятникам болгарского времени.

В советское время изучение археологических памятников края продолжается силами местных краеведов и столичных исследователей. В конце 20-х годов Н.И. Воробьевым²⁰, И.Н. Бороздиным²¹, Н.Ф. Калини-

⁹ Высоцкий Н.Ф. Каменный век в Казанской губернии. // «Известия Общества истории археологии и этнографии при Казанском Императорском Университете», т. XXIII, вып.6, 1908.

¹⁰ Штукенберг А.А. Материалы для изучения медного (бронзового) века восточной полосы Европейской России // Труды ИОАИЭ, Т. XVII, вып. 4. Казань, 1901.

¹¹ Указ. соч

¹² Кротов П.И. О новых поселениях каменного века в Казанской губернии (у с. Кокшайского и д. Ст. Кокузы) // Труды ИОАИЭ, Т. XXI, вып. 3. Казань, 1905.

¹³ Заусайлов В.И. Древние каменные орудия, собранные в пределах Казанской губернии. Казанский уезд. Казань, 1884.

¹⁴ Пономарев П.А. Предварительное сообщение о результатах раскопок в Лаишевском уезде близ с. Шурана и дер. Сорочих Гор, произведенных летом 1881 года // Труды ИОАИЭ, Т. III, Казань, 1884; Пономарев П.А. Материалы для характеристики бронзовой эпохи Камско-Волжского края. Ананьинский могильник (археологический этюд) // Труды ИОАИЭ, Т. X, вып. 4. Казань, 1892.

¹⁵ Нефедов Ф.Д. Отчет об археологических исследованиях в Прикамье, проведенных летом 1893 и 1894 гг. // МАВГР. М., 1899. Вып. III.

¹⁶ Спицын А.А. Приуральский край. Археологические розыскания о древнейших обитателях Вятской губернии // МАВГР, Вып. I. СПб., 1893.

¹⁷ Износков И.А. Список населенных мест Казанского уезда с кратким его описанием // КГВ. 1885. № 107, 121.; Износков И.А. О городищах в бассейне речки Кирменки Мамадышского уезда // Труды ИОАИЭ, Т. VI, вып. 1. Казань, 1886.

¹⁸ Соловьев Е.Т. Где был древний болгарский город Керманчук? // Труды ИОАИЭ, Т. IV. Казань, 1884; Соловьев Е.Т. О могильных памятниках близ села Русские Кирмени в Мамадышском уезде Казанской губернии // Тр. IV Археологического Съезда, Т. I. Казань, 1884.

¹⁹ Борисов В.Л. Древние поселения близ деревни Старый Урмат Казанского уезда // Труды ИОАИЭ, Т. XVII, вып.1. Казань, 1901.

²⁰ Воробьев Н.И. Историко-этнографическая поездка в Мамадышский кантон ТССР // ВНОТ, № 4. Казань, 1926; Воробьев Н.И. О болгаро-татарских надгробных камнях Мамадышского кантона // МОРРПТ, Вып. 3. Казань, 1929.

²¹ Бороздин И.Н. Археологические разведки в Кремле (близ Киприяновой церкви) // МОРРПТ, Вып. 3. Казань, 1929. Бороздин И.Н. Два татарских надгробия близ городища «Иски Казан» // МОРРПТ, Вып. 4. Казань, 1930.

ным²² проводится изучение болгаро-татарских памятников, в том числе и эпиграфических. Тогда же В.Ф. Смолиным и М.Г. Худяковым была предпринята попытка составления первых тематических карт по археологическим памятникам²³. В 30 - 40-е годы выходит ряд обобщающих работ по эпохе бронзы и раннего железа и возобновляются исследования стоянок приказанской культуры.

После Великой Отечественной войны начинается систематическое и планомерное изучение археологических памятников Татарстана. Археологическая экспедиция ИЯЛИ КФАН СССР под руководством Н.Ф.Калинина уточнила местоположение ранее известных и открыла несколько новых памятников эпохи бронзы и болгарского времени в бассейне Казанки (1945 г.), а в бассейне Мешы и по правому берегу Камы (в 1948 г.) выявила большое число разнообразных археологических памятников²⁴.

Широкие археологические исследования в районах Приказанского Поволжья и на Нижней Каме были проведены в начале 50-х годов в связи с развернувшимися здесь работами по подготовке ложа водохранилища Куйбышевской ГЭС. В 1950 году здесь были проведены археологические разведки, а в 1951 – 1954 годах археологические раскопки на Займищенских, Атабаевских, Карташихинских, Обсерваторских стоянках эпохи неолита и бронзы, Именьковском городище, Казанском кремле и других памятниках²⁵. В 1955 г. археологическими разведками были охвачены Рыбно-Слободский, Пестречинский, Мамадышский, Сабинский районы

²² Калинин Н.Ф. Город Казань // Археологические исследования 1934-1936 г.г. М.; Л., 1941.

²³ Смолин В.Ф. Археологический очерк Татарской Республики. Казань, 1925; Худяков М.Г. Ананьинская культура // Казанский губернский музей за 25 лет. Казань, 1923.

²⁴ Калинин Н.Ф. Древнейшее население на территории Татарии. // Материалы по истории Татарии, вып.1, 1948.

²⁵ Калинин Н.Ф. Халиков А.Х. Поселения эпохи бронзы в Приказанском Поволжье по раскопкам 1951-1952 г.г. // МИА, № 42. М., 1954; Калинин Н.Ф. Халиков А.Х. Итоги археологических работ за 1945-1952-гг. // Тр. КФАН СССР. Сер. ист. наук. Казань, 1954.

Татарстана²⁶, в 1956 г. крайние северные районы, а в 1958 г. районы к востоку от Вятки²⁷.

После заполнения ложа водохранилища, развернулись работы по изучению археологических памятников отдельных периодов. Были открыты первые «чистые» памятники эпохи неолита, определена культурная принадлежность памятников эпохи поздней бронзы – приказанских, началось углубленное изучение памятников пьяноборского времени. В результате раскопок Именьковского городища, Рождественского археологического комплекса определена археологическая культура предболгарского времени, получившая наименование именьковской. Начато изучение археологических памятников времени Казанского ханства, широко и фундаментально исследованы Г.В. Юсуповым болгаро-татарские эпиграфические памятники²⁸.

С 1961 года начались работы по систематическому наблюдению за археологическими памятниками, оказавшимися в зоне воздействия Куйбышевского водохранилища. Эти работы привели к открытию и изучению более чем 200 археологических памятников Предкамья от эпохи мезолита до позднего средневековья включительно. С 1968 по 1977 годы осуществлялись отдельные археологические разведочные маршруты в бассейнах рек Казанка, Меша, Шешма, Вятка, Тойма, Иж. Проводились углубленные археологические исследования узловых памятников региона – эпохи бронзы, раннего железа и предболгарского времени, Казанского кремля, Иски-Казани. Вышли монографические работы, подытоживающие достижения в области изучения памятников эпохи мезолита, неолита и бронзы, раннего железа, пьяноборского времени, азелинской, мазунин-

²⁶ Отчёт о работах археологической экспедиции ИЯЛИ КФАН СССР за 1955 год. Часть I и II. Архив ИА АНТ, Фонд №5, Описание, № 38.

²⁷ Халиков А.Х. Очерки истории населения Марийского края в эпоху железа. Труды Марийской археологической экспедиции, т. II. // Йошкар-Ола, 1962.

²⁸ Юсупов Г.В. Введение в болгаро-татарскую эпиграфику. М.; Л., 1960.

ской и именьковской культур, эпохи Волжской Булгарии и Казанского ханства²⁹.

Огромная работа была проведена в 1993 – 2005 годах по археологическому изучению территории города Казани и его ближайшей округи в связи с подготовкой к празднованию тысячелетия основания Казани и осуществлением на территории города крупных инфраструктурных проектов. Работа эта продолжается и в настоящее время. В 2011 разведочные исследования в Предкамье на территории города Казани, в Арском, Агрызском, Лаишевском, Рыбно-Слободском, Сабинском и Тюлячинском районах провёл К.Э. Истомин. Здесь им было открыто несколько новых местонахождений и позднесредневековое *Куюковское поселение (Казамат)*³⁰. Эти разведочные работы были продолжены в 2012 году на территориях Елабужского, Мамадышского, Менделеевского и Пестречинского районов и выявлены *Чиришинское поселение, Тогашевское местонахождение, местонахождение «Пионерлагерь»*³¹.

В 90-е и 2000-е годы в Предкамье работали небольшие разведочные экспедиции Института истории АН РТ и Министерства культуры РТ, связанные с обследованием строящихся и проектируемых хозяйственных объектов. В последнее время, особенно, начиная с 2012 года, после введения процедуры государственной историко-культурной экспертизы проектов строительства, в микрорайоне Предкамья эта работа значительно активизировалась, особенно в приказанском промышленном районе и на территории восточной части Предкамья. Так, в 2015 году К.Э. Истомин провел обследование территории Восточно-Анзирского месторождения нефти³²; объектов нового автодорожного³³ и жилищного строительства³⁴.

²⁹ Габяшев Р.С., Казаков Е.П. и др. Археологические памятники Татарии в зоне Куйбышевского водохранилища. // Из археологии Волго-Камья. Казань, 1976.

³⁰ Истомин К.Э. Отчёт о проведении разведочных археологических работ на территории муниципальных районов Республики Татарстан в 2011 и 2012 годах. Казань, 2015. С. 40-54; 74-85; 101-110; 122-124.

³¹ Отчёт о разведочных археологических исследованиях в Республике Татарстан в 2012 году. Казань, 2015. С. 36-42; 53-59; 63-66.

³² Истомин К.Э. Отчёт о выполненных археологических полевых работах на земельных участках, подлежащих воздействию земляных, строительных, мелиоративных и (или) хозяйственных работ по

В 2016 году он же пытался выявить территорию *Елышевского I селища*, однако выяснилось, что оно уничтожено³⁵. В 2016 году М.С. Чаплыгиным проведено обследование территорий хозяйственного освоения в Елабужском, Мамадышском и Менделеевском районах и выявлен новый памятник – *Мальцевская IV стоянка*³⁶. Тогда же, ещё один новый памятник – *Тураевское селище*, был выявлен В.С. Горбуновым при обследовании территории Ольгинского нефтяного месторождения в Менделеевском районе³⁷. В 2017 году исследования практически всех районов Предкамья от Казани до границы с Удмуртией произвела Д.Ю. Ефремова в связи с обследованием трассы ЛЭП «Щёлоков – Центральная» и других объектов, новые памятники не выявлены, была обнаружена только одна случайная находка³⁸. Тогда же, исследования в северной и южной частях региона, а также на территории ОЭЗ «Алабуга» проводил К.Э. Истомин³⁹.

объекту: «Обустройство кустов скважин №1057, №1059, №1036, №671 Восточно-Анзирского месторождения» в Елабужском муниципальном районе Республики Татарстан в 2015 году. Казань, 2015.

³³ НФ МА РТ ИА АН РТ. Ф4. Оп.1. Электронный ресурс. Истомин К.Э. Отчёт о проведении разведочного археологического обследования земельных участков, подлежащих хозяйственному освоению по объектам: «Строительство автодороги Подъезд к д.Кзыл-Иль в Лаишевском муниципальном районе Республики Татарстан»; «Строительство автодороги Подъезд к д. Малые Турнали в Арском муниципальном районе Республики Татарстан» в Лаишевском и Арском муниципальных районах Республики Татарстан в 2015 году. // Казань. 2016.

³⁴ Истомин К.Э. Отчёт о выполненных археологических разведочных работах на земельных участках, подлежащих хозяйственному освоению по объекту: «Строительство очистных сооружений хозяйственно-бытовой канализации в жилом комплексе «Усадьба Царёво» Пестречинского района Республики Татарстан производительностью 2500 м³/сут» в Пестречинском муниципальном районе Республики Татарстан в 2015 году. Казань, 2016.

³⁵ Истомин К.Э. Отчёт об охранных археологических работах в Республике Татарстан в 2016 году. Казань, 2016.

³⁶ Чаплыгин М.С. Отчёт об археологических разведочных работах на земельных участках, подлежащих хозяйственному освоению в Республике Татарстан, в 2016 году. Т.1-2. Казань, 2017. с. 68-72; 119-127; 209-215.

³⁷ Горбунов В.С. Научный отчет о проведении рекогносцировочного археологического обследования зон обустройства Утягановского, Быргындинского, Западно-Бимского и Ольгинского месторождений нефти в Каракулинском районе Удмуртской Республики, Агрызском и Менделеевском районах Республики Татарстан по Открытому листу №238 от 22.04.2016 г. (в 2-х тт.). Том I. Стерлитамак, 2017. с. 102-124.

³⁸ Ефремова Д.Ю. Отчёт об археологических разведочных работах по Открытому листу №462, том 1-2: исследования в Предкамье, на территории города Казань, в Сабинском, Пестречинском, Рыбно-Слободском, Мамадышском, Елабужском, Менделеевском и Агрызском муниципальных районах Республики Татарстан, в 2017 году. Казань, 2018. 480 с.; 824 илл.

³⁹ Истомин К.Э. Отчёт об археологических разведочных работах в Аксубаевском, Актанышском, Арском, Буинском, Заинском, Кукморском, Лениногорском, Мамадышском, Новошешминском, Нурлатском, Спасском, Тукаевском, Черемшанском, Чистопольском районах Республики Татарстан в 2017 году, по Открытому листу №1280. Т.1-2. Казань, 2018. с. 136-142; 161-171; 179-184; Истомин К.Э. Отчёт об археологических разведочных работах по Открытому листу №1551, в городе Елабуга, Высокогорском, Дрожжановском, Елабужском, Заинском, Лаишевском, Мензелинском, Нурлатском

Таким образом, археологическое обследование территории Предкамья проведено весьма подробно⁴⁰. Это объясняется как географической близостью региона к казанскому центру археологических исследований, так и большим научным интересом к его историческому наследию. Среди выявленных археологических памятников представлены практически все археологические эпохи⁴¹.

Ближайшие территории к землеотводу в 2016-2025 г. активно обследовались ввиду их ускоренного освоения. Так в 2016 г. по проекту «Строительство международного выставочного центра “КАЗАНЬ ЭКСПО”» сотрудником ИА РТ Е.М. Пигаревым были проведены разведочные работы. Всего было заложено 58 шурфов, общей площадью 58 кв. м. Подъемный материал и визуально фиксируемые признаки объектов археологического наследия выявлены не были⁴².

В 2018 г. обследованию подверглись земельные участки хозяйственного объекта: «Строительство автодороги «Аэропорт – Столбище» - Казанский логистический почтовый центр ФГУП «Почта России» под руководством Истомина К.Э. общей протяженностью 5800 м. Было заложено 4 шурфа, максимальной глубиной 65 см. Признаки присутствия культурного слоя во вскрытых отложениях не обнаружены⁴³.

районах Республики Татарстан, в 2017 году. Казань, 2018. С. 42-47; 59-64; Истомин К.Э. Отчёт об археологических разведочных работах по Открытому листу №2194, в Апастовском, Верхнеуслонском, Высокогорском, Елабужском и Нурлатском районах Республики Татарстан, в 2017 году Казань, 2018. с. 67-74; Истомин К.Э. Отчёт об археологических разведочных работах по Открытому листу №2333, в Альметьевском, Елабужском, Нижнекамском, Нурлатском и Черемшанском районах Республики Татарстан, в 2017 году. Казань, 2018. С. 40-60.

⁴⁰ Археологическая карта Татарской АССР: Предкамье. М., 1981.

⁴¹ Свод памятников археологии Республики Татарстан. Т.3. Казань. 2007.

⁴² НФ МА РТ ИА АН РТ. Ф4. Оп.1. Электронный ресурс. Пигарев Е.М. Отчет о полевых археологических разведках по проекту: «Строительство международного выставочного центра “КАЗАНЬ ЭКСПО”» (кадастровые номера 16:24:160303:398, 16:24:160303:394), в Лаишевском районе Республики Татарстан в 2016 г. // Казань. 2017.

⁴³ Документация, содержащая результаты исследований, в соответствии с которыми определяется наличие или отсутствие объектов культурного наследия, включенных в реестр, выявленных объектов культурного наследия либо объектов, обладающих признаками объекта культурного наследия, на земельных участках, подлежащих воздействию земляных, строительных, мелиоративных, хозяйственных работ, работ по использованию лесов и иных работ по проекту строительства объекта: «Строительство автодороги «Аэропорт – Столбище» - Казанский логистический почтовый центр ФГУП «Почта России» в Лаишевском муниципальном районе Республики Татарстан. / ООО «Центр прикладных археологических исследований Казань. 2018 г. // Архив Комитета по ОП РТ.

В 2019 г. по проекту «Оснащение РЛС ОЛП а/д «Казань» велись разведочные работы В.А. Аверина, на основании Открытого листа №0533-2019, поблизости к аэропорту. Признаки присутствия культурного слоя не обнаружены⁴⁴.

В 2020-22 гг. в ходе работ по объекту «Альметьевск-Н.Новгород», в рамках строительства автомобильной дороги М-12 был проведен ряд работ. Под руководством А.А. Понякина на участке в 1,7 км к СВ от пос. Пиголи было вскрыто 7 шурфов глубиной до 70 см. На участке в 200 м к СВ от с. Травкино было вскрыто 7 шурфов глубиной до 40 см⁴⁵. Под руководством В.А. Гусынина был обследован участок вблизи безымянного водотока, впадающего в оз. Саламыково и оз. Румашкино, на территории действующей ППС «Ковали-1». Было заложено 3 шурфа, глубиной до 50 см. Признаки присутствия культурного слоя во вскрытом отложении не обнаружены⁴⁶.

⁴⁴ Документация, содержащая результаты исследований, в соответствии с которыми определяется наличие или отсутствие объектов культурного наследия, включенных в реестр, выявленных объектов культурного наследия либо объектов, обладающих признаками объекта культурного наследия, на земельных участках, подлежащих воздействию земляных, строительных, мелиоративных, хозяйственных работ, работ по использованию лесов и иных работ по проекту строительства объекта: объекта: «Оснащение РЛС ОЛП а/д «Казань» в Лаишевском муниципальном районе Республики Татарстан. / Казань. 2019 // Архив Комитета по ОП РТ.

⁴⁵ Документация, содержащая результаты исследований, в соответствии с которыми определяется наличие или отсутствие объектов культурного наследия, включенных в реестр, выявленных объектов культурного наследия либо объектов, обладающих признаками объекта культурного наследия, на земельных участках, подлежащих воздействию земляных, строительных, мелиоративных, хозяйственных работ, работ по использованию лесов и иных работ по проекту строительства объекта: объекта: «Реконструкция линейной части МНПП «Альметьевск-Н.Новгород» (ПС «Ковали» - ПС «Тиньговатово») на участке 230-329 км трассы. Замена трубы на 230 км, d=530мм, переход через автодорогу М-12 Москва - Нижний Новгород – Казань. КРНУ. (Строительство автомобильной дороги М-12 Москва - Нижний Новгород – Казань).» в Лаишевском районе Республики Татарстан; Документация «Магистральный нефтепровод Холмогоры-Клин, d=1220мм, участок 2061-2097 км и 2097-2100 км. Замена трубы на 2078 км, переход через автодорогу М-12 Москва - Нижний Новгород – Казань. КРНУ. Реконструкция. (Строительство автомобильной дороги М-12 Москва - Нижний Новгород – Казань).» в Лаишевском районе Республики Татарстан. / НПЦ «Цера», Пенза, 2020. // Архив Комитета по ОП РТ.

⁴⁶ Документация по объекту: «Расширение пропускной способности МНПП «Альметьевск-Н.Новгород» DN500 для перекачки ДТ в объеме 13,3 млн.т/год. ППС «Ковали-1». Строительство». / НПЦ «Цера», Пенза, 2022. // Архив Комитета по ОП РТ.

В 2021 г. под универсальный склад в Столбищенском сельском поселении, в 1.3 км от оз. Заячье, под руководством Макоган А.А. было заложено 25 шурфов, глубиной до 45 см. Признаки присутствия культурного слоя во вскрытом отложении не обнаружены⁴⁷.

В том же 2021 г. проводились работы между с. Усады и с. Столбище по объекту «Автомобильная дорога общего пользования к жилой застройке территории 179 га в Лаишевском районе Республики Татарстан» общей протяженностью 9,71 км. Было заложено 12 шурфов размерами 1 x 2 м глубиной до 1,3 м. Было установлено, что ранее выявленные памятники археологии в границы земельного участка не попадают⁴⁸.

В 2023 г. вблизи пос. Песчаные Ковали по ул.1-я Заповедная по Открытому листу на М.В. Шорохова было заложено 3 шурфа глубиной до 165 см. Признаки присутствия культурного слоя во вскрытом отложении не обнаружены⁴⁹.

⁴⁷ Документация, содержащая результаты исследований, в соответствии с которыми определяется наличие или отсутствие объектов, обладающих признаками объекта культурного наследия, на земельном участке, отводимом под объект: «Универсальный склад продовольственных и непродовольственных товаров, расположенный по адресу: Республика Татарстан, Лаишевский муниципальный район, Столбищенское сельское поселение, в границах Земельного Участка с кадастровым номером: 16:24:160301:620»./ ООО «НПФ, Самара. 2021 г.

⁴⁸ Документация, содержащая результаты исследования, в соответствии с которыми определяется наличие или отсутствие объектов, обладающих признаками объекта культурного наследия, на земельных участках, подлежащем воздействию земляных, строительных, мелиоративных и (или) хозяйственных работ, отводимом под объект: «Автомобильная дорога общего пользования к Жилой застройке территории 179 га Лаишевского района Республики Татарстан» (Открытый лист № 278-2021). / ООО «Архгеоэксперт», Ульяновск, 2021 г.// Архив Комитета по ОП РТ.

⁴⁹ Документация, содержащая результаты исследований, в соответствии с которыми определяется наличие или отсутствие объектов культурного наследия, включенных в реестр, выявленных объектов культурного наследия либо объектов, обладающих признаками объекта культурного наследия, на земельных участках, подлежащих воздействию земляных, строительных, мелиоративных, хозяйственных работ, работ по использованию лесов и иных работ по проекту строительства объекта: «Строительство источника питьевого водоснабжения жилого комплекса, расположенного вблизи пос. Песчаные Ковали Лаишевского района Республики Татарстан на земельном участке с кадастровым номером 16:24:090704:4000» в Лаишевском муниципальном районе Республики Татарстан. / ООО «Центр ЭПИР», Казань. 2023 г.// Архив комитета по ОП РТ.

В 2025 г. А.В. Вискалиным в ходе археологического обследования земельного участка, отведенного под объект: «Парк промышленных инноваций 2.0» в Столбищенском сельском поселение, в кадастровом участке 16:15:041001:6274, площадью 2,8 га проведен его визуальный осмотр и заложено 3 шурфа глубиной до 25 см. Признаки присутствия культурного слоя во вскрытом отложении не обнаружены⁵⁰.

В 2025 г. была проведена разведка по объекту «Строительство автомобильной дороги от жилого массива Лесная Поляна до автомобильной дороги Столбище – Атабаево». В 0,3 км к западу от западной окраины с. Столбище был выявлен объект культурного (археологического) наследия «Поселение Лесная Поляна I» (XVIII - начала XX вв.). При обследовании был обнаружен культурный слой, содержащий вещевой материал, характеризующий промысловую направленность данного поселения. В большом количестве обнаружены фрагменты чернолощёной и красноглиняной керамики, металлические изделия стеклянные пузырьки и рыболовные грузила⁵¹.

На соседнем участке с землеотводом в 2025 г. по проекту «Реконструкция автомобильной дороги Столбище-Атабаево от с. Столбище до трассы М-12 «Восток»» ИА АН РТ были проведены разведочные работы. Всего было заложено 12 шурфов, глубиной до 110 см. Согласно выводам, в ходе натурного обследования земельного участка, признаков объектов культурного наследия на земельном участке не выявлено⁵².

⁵⁰ Документация, содержащая результаты исследований, в соответствии с которыми определяется наличие или отсутствие объектов, обладающих признаками объекта культурного наследия, на земельном участке под объект: «Парк промышленных инноваций 2.0» по адресу: Республика Татарстан, Лаишевский муниципальный район, Столбищенское сельское поселение в 2025 году./ ООО «ЦАИ «СИМ-БИРСКАЯ СТАРИНА» Ульяновск, 2025 г.// Архив Комитета по ОП РТ.

⁵¹ Приказ Комитета РТ по ООКН №494-П от 13.10.2025

⁵² Валиев Р.Р. Документация по проекту «Реконструкция автомобильной дороги Столбище-Атабаево от с. Столбище до трассы М-12 «Восток» км 1+850-км 4+650 в Лаишевском муниципальном районе Республики Татарстан». / ИА АН РТ. Казань. 2025 г.// архив Комитета по ОП РТ.

Ввиду активного развития данного микрорегиона, эта территория достаточно подробно исследована вдоль основных магистралей, расположенных, в основном, на бывших сельскохозяйственных угодьях. Основная масса сохранившихся археологических памятников как известных, так и вновь выявленных, находится вне этих территорий (Приложение 5).

§ 3. Общие сведения о проектируемом объекте.

Таблица 1. Состав и характеристика проектируемых объектов.

п/п	Наименование объекта, сооружения или вида работ	Характеристика
1	Археологическое обследование земельного участка, подлежащего хозяйственному освоению по проекту: «Современный учебно-тренировочный комплекс пожарных и спасателей в Лаишевском муниципальном районе вблизи с.Габишево и с.Песчаные Ковали» в Республике Татарстан.	13,45 га

Археологические исследования велись по всей площади участка.

§ 4. Выявленные археологические объекты в районе работ.

В районе исследований известны следующие объекты археологического наследия:

Таблица 2. Выявленные объекты культурного наследия в районе работ.

п/п	Наименование	Имеющиеся сведения	Эпоха/ культура
1	Кирбинская стоянка ⁵³ .	Кирби, село Лаишевского р-на, правый берег реки Меша. Расположена на мысу надпойменной террасы к югу от села. На пашне на площади 70x70 м Е. П. Казаковым найдены обломки лепной серо-желтого цвета керамики, позднеприказанской маклашеевского этапа, и фрагменты круговой черного цвета,	Маклашеевская культура,

⁵³ Свод памятников археологии Республики Татарстан. Т.3. Казань. 2007. С.229, №1892.

		видимо, русской поздней керамики с гребенчатым зигзагообразным орнаментом. В западной части памятника найдены обломки жернова из известняка. Коллекция: АФ НЦАИ (Кир.-77).	
2	Обуховская стоянка I. ⁵⁴	Обухово, деревня Лаишевского р-на, правый берег реки Меша. К западу от деревни на склоне коренной террасы на площади 200х50 м Е. П. Казаковым в 1977 г. собрано несколько десятков кремневых сколов и мелкие обломки лепной с примесью красной крошки в тесте керамики. Коллекция: АФ НЦАИ (Об. С-77).	Неолит Бронзовый век,
3	Поселение Лесная Поляна I ⁵⁵	Памятник располагается в Лаишевском районе Республики Татарстан, на западной окраине с. Столбище, на восточной оконечности останца высокой террасы, покрытой сосновым лесом. Площадка мыса ограничена с запада, севера и востока достаточно крутыми склонами, с юга – седловидным понижением. Мощность культурных отложений составляет 20-30 см. Находки представлены обломками круговой чернолощеной и красноглиняной глазурованной керамики, осколками фарфоровой и фаянсовой посуды, кованными железными гвоздями, стеклянным аптекарским пузырьком, грузилом от сетей. Выявлено и обследовано в 2025 г. в ходе разведки ООО «АРХГЕО-ЭКСПЕРТ» под руководством Д.Р. Исмаилова.	XVIII - начало XX вв.

Все указанные археологические памятники расположены вне земельных участков проектируемых объектов. Ближайший к району проведенных исследований выявленный памятник археологии – «Поселение Лесная Поляна I, расположенная в 4700 м к северо-северо-западу от северо-западной точки земельного участка проектируемого объекта и не попадает в зону проведения строительных работ (Приложение 6).

При картографировании памятников археологии и проведении археологического обследования земельных участков установлено, что территории выявленных объектов археологического наследия не затрагиваются проектируемыми работами. Обследование территории и установление границ памятников, находящихся за пределами исследуемых земельных участков данного хозяйственного объекта, не входило в задачи ис-

⁵⁴ Свод памятников археологии Республики Татарстан. Т.3. Казань. 2007. С.232. №1931.

⁵⁵ Приказ Комитета РТ по ООКН №494-П от 13.10.2025

следования. В границах исследованных земельных участков объекты культурного наследия, включенные в реестр, выявленные объекты культурного наследия, либо объекты, обладающие признаками объекта культурного наследия, не зафиксированы.

§ 5. Обследование земельных участков.

Земельный участок проектируемого объекта: «Современный учебно-тренировочный комплекс пожарных и спасателей в Лаишевском муниципальном районе вблизи с.Габишево и с.Песчаные Ковали» расположен на водоразделе между долинами рек Волга и Мёша, на заболоченной высокой пойме, в пределах аллювиальной поздне-неоплейстоценовой второй левобережной террасы долины. Ближайшая цепочка озер – Саламыковские озера. Дневная поверхность исследованного земельного участка в настоящее время частично распахана, частично подвержена строительству (Приложение 8; Рис. 1 - Рис. 4). Рельеф местности, по которой проходит обследованный объект, представляет собой невысокие поверхности с небольшим перепадом абсолютных отметок.

Геолого-геоморфологическое строение. Район исследования находится в западной части Заволжской древнечетвертичной террасово-аккумулятивной равнины⁵⁶. Дневная поверхность в районе исследования сформирована отложениями верхнего подъяруса Казанского яруса Пермской системы⁵⁷. На водоразделах покровные четвертичные отложения в основном представляют собой сильно подзолистые супесчаные на древнеаллювиальных супесях⁵⁸. Дневные поверхности исследованного участка в настоящее время подвержены интенсивному антропогенному и техногенному воздействию (Рис. 1 - Рис. 4).

⁵⁶ Ступишин А.В. Сетка физико-географических районов Среднего Поволжья в м-бе 1:1500000 // Учёные записки Казанского государственного университета, т. 120, кн.2. Казань, 1960.

⁵⁷ Геологическая карта Татарстана, М 1:1700000

⁵⁸ Почвенная карта Татарской А.С.С. Республики / Составлена Управлением землеустройства, мелиорации и торфа НКЗ ТР по материалам почвенных экспедиций КГУ-1929 г., Т.Н.-И.Э. Ин-та-1930 г., Госземтреста НКЗ ТР-1931-32 гг. Под общей редакцией почвовода Шендрикова М.Г., под общим руководством Мухитдинова А.М., М 1:420000. Казань, Татгосиздат, 1935 г.

Историко-культурный потенциал. В целом, историко-культурный потенциал района проведения работ можно оценить, как невысокий. Эта территория не могла быть достаточно удобна для жизнедеятельности древних людей. Безусловно, их привлекали высокие, соответственно и сухие гривки, расположенные поблизости к рекам. Особое притяжение для древних коллективов создавали долины средних и нижних течений крупных рек и районы их притоков, имеющие останцы высоких надпойменных террас. Они имели естественную защищенность, изобиловали старицами, озёрами, небольшими лесами и лугами. Открытая местность, в пределах крупных речных долин, была более выгодна с точки зрения возможностей ведения охоты и хозяйства. В таких местах и сосредоточены все известные в данном районе археологические объекты.

Во 2-ой четверти XVIII в. возникает Оренбургский тракт. В картах конца XVIII в., этот участок называется «Большая почтовая дорога в город Лаишево, а далее до г. Оренбурга», с переправой через реки Мёша и Кама. В ближайшей округе находилось достаточно много сел и деревень, располагавшихся на Оренбургском тракте: д. Саламыково, д. Отрады, с. Столбищи (Гукрьевское), д. Степановка, д. Травкина и т.д. Ближайшая к землеотводу, ныне не существующая, деревне Саламыково впервые появляется на карте 1785 г. По карте 1880 г. указано, что в деревне насчитывалось 30 дворов⁵⁹. По переписи 1930 г. насчитывается – 369 человек. По последующим картам можно проследить, что деревня, сместилась северо-западнее (Приложение 7). В период строительства Казанского аэропорта в 1972–1979-х гг., деревня попала под расселение⁶⁰. Не смотря на близость к аэропорту в 2007 г. здесь возникает СНТ «Радист».

В целом, данная местность на протяжении длительного времени, достаточно плотно заселена. На это повлияло несколько факторов: бли-

⁵⁹ http://www.etomesto.ru/map-kazan_topo2v-kazan-gub-1880/?y=55.599396&x=49.250679 Военно-Топографическая карта Казанской губернии, 1880.

⁶⁰ <https://tatarica.org/ru/razdely/ischeznuvshie-naselennye-punkty/salamykovo?ysclid=mnd5kak5d6433900922> Институт татарской энциклопедии.

зость к городу Казани; проходившая непосредственно в этой части одна из основных дорог региона - Оренбургский тракт; цепь озер, дающих круглогодичный доступ к воде.

Процесс исследования. Обследование земельного участка проектируемого объекта проводилось в ходе одного экспедиционного выезда. Было проведено разведочное обследование дневной поверхности (Приложение 4). Обследование проводилось в условиях, когда температура воздуха днём составляла до +25°C, а ночью опускалась до +10°C, при положительных температурах покровных отложений. Во время работ погодные условия были без резких изменений и осадков.

Археологическое обследование земельного участка проводилось в пешем порядке, в соответствии с методикой проведения археологической разведки. Осуществлялся визуальный осмотр земельного участка, его микрорельефа и шурфовка наиболее перспективных (с точки зрения обнаружения следов культурного слоя) участков дневной поверхности.

Участок проектируемого строительства подвержен сильному антропогенному и техногенному воздействию. На всей территории участка ведутся земляные и строительные работы. Через участок тянется сооруженная из бетонных плит дорога, по которой периодически проходит тяжелая техника. Ведутся работы 1 очереди по строительству жилых корпусов, стадиона и прочей инфраструктуры. Почти на всей территории обследуемого участка снят верхний слой почв до материка. Вследствие этого, на многих участках, не смотря на сухую погоду, по-прежнему стоит вода. Наибольшему воздействию подверглась центральная часть обследуемого объекта, здесь практически не осталось нетронутых земляных покровов. Край южной и западной части объекта чуть менее охвачена земляными работами. Здесь сохранились участки, ранее использованные в сельскохозяйственных целях. Северная и восточная часть полностью отведены под строительство объекта: по краям насыпаны высокие земляные

отвалы, в центре началось возведение проектируемого сооружения. Восточная часть не рассматривалась, поскольку она входит во 2-ой этап строительства.

Вследствие вышеизложенного, для сохранения объективности исследования, более подробному обследованию подвергались нетронутые работами поверхности участка, что сказалось на плотности закладки шурфов. Так наибольшее их количество пришлось на западный и южный сектор обследуемого участка.

Разведочное обследование и шурфовка были проведены по всей площади земельных участков проектируемого объекта. Места, удобные для размещения объектов культурного наследия различных видов и эпох, в пределах земельных участков проектируемого объекта исследованы разведочными раскрытиями. Всего в районе расположения проектируемого объекта (Приложение 4; Приложение 8) были заложены 14 разведочных шурфов размерами 1x1 м. Зафиксированы географические координаты шурфов (WGS-84):

Таблица 3. Сводная таблица географических координат археологических раскрытий.

п/п	Описание	Северная широта	Восточная долгота
1	Шурф 1	N 55°8005"	E 48°5687"
2	Шурф 2	N 55°8005"	E 48°5684"
3	Шурф 3	N 55°8007"	E 48°5661"
4	Шурф 4	N 55°8008"	E 48°5643"
5	Шурф 5	N 55°8010"	E 48°5619"
6	Шурф 6	N 55°8011"	E 48°5599"
7	Шурф 7	N 55°8014"	E 48°5594"
8	Шурф 8	N 55°8001"	E 48°5691"
9	Шурф 9	N 55°8001"	E 48°5692"
10	Шурф 10	N 55°8014"	E 48°5691"
11	Шурф 11	N 55°8019"	E 48°5695"
12	Шурф 12	N 55°8021"	E 48°5687"
13	Шурф 13	N 55°8024"	E 48°5676"
14	Шурф 14	N 55°8027"	E 48°5606"

Результаты исследования. В ходе полевых археологических работ получены данные из 14 разведочных шурфов и визуального осмотра дневной поверхности. Литологические отложения, вскрытые в шурфах и

осмотренные на поверхности, оказались полностью переработанными пашней. Судя по ситуации на аналогичных памятниках региона возможно сохранение объектов, впущенных в материковые отложения.

Фиксация пространственных объектов, характерных точек производилась портативным приемником GPS-навигатор «GarminTrexTouch 35» в WGS-84, заявленная точность измерений с максимальной погрешностью до 3-х метров и GNSS приёмником SouthS82V в МСК-16, зона 2. Рельеф снимался с частотой шага в 2-8 м, особое внимание уделялось характерным перепадам.

§ 6. Описание разведочных разрезов.

1. Шурф № 1.

Для поисков следов культурного слоя, в районе проектируемого строительного объекта, в пределах зоны археологического обследования земельного участка проектируемого объекта был заложен разведочный шурф размером 1x1 м. Шурф, ориентирован по сторонам света, дневная поверхность площадки заложения – ровная (Рис.5 - Рис. 8). В ходе работ зафиксирована следующая стратиграфия литологических отложений:

Характеристика	Мощность
Коричневато-серая гумусированная супесь	0,25-0,48 м
Материк: светло-коричневый суглинок	Прокоп до 0,69 м

Археологические находки и/или другие признаки присутствия непереработанного культурного слоя во вскрытых отложениях не обнаружены. По завершении исследований шурф был рекультивирован.

2. Шурф № 2.

Для поисков следов культурного слоя, в районе проектируемого строительного объекта, в пределах зоны археологического обследования земельного участка проектируемого объекта был заложен разведочный шурф размером 1x1 м. Шурф, ориентирован по сторонам света, дневная

поверхность площадки заложения – ровная (Рис.9 - Рис. 12). В ходе работ зафиксирована следующая стратиграфия литологических отложений:

Характеристика	Мощность
Коричневая-серая гумусированная супесь	0,32-0,40 м
Материк: светло-коричневый суглинок	Прокоп до 0,44 м

Археологические находки и/или другие признаки присутствия непереработанного культурного слоя во вскрытых отложениях не обнаружены. По завершении исследований шурф был рекультивирован.

3. *Шурф № 3.*

Для поисков следов культурного слоя, в районе проектируемого строительного объекта, в пределах зоны археологического обследования земельного участка проектируемого объекта был заложен разведочный шурф размером 1x1 м. Шурф, ориентирован по сторонам света, дневная поверхность площадки заложения – ровная (Рис.13 - Рис. 16). В ходе работ зафиксирована следующая стратиграфия литологических отложений:

Характеристика	Мощность
Темно-серо-коричневая гумусированная супесь	0,24-0,42 м
Серо-желтая, слабогумусированный суглинок	до 0,73 м
Материк: светло-коричневый суглинок	Прокоп до 0,82 м

Археологические находки и/или другие признаки присутствия непереработанного культурного слоя во вскрытых отложениях не обнаружены. По завершении исследований шурф был рекультивирован.

4. *Шурф № 4.*

Для поисков следов культурного слоя, в районе проектируемого строительного объекта, в пределах зоны археологического обследования земельного участка проектируемого объекта был заложен разведочный

шурф размером 1x1 м. Шурф, ориентирован по сторонам света, дневная поверхность площадки заложения – ровная (Рис.17 - Рис.20). В ходе работ зафиксирована следующая стратиграфия литологических отложений:

Характеристика	Мощность
Темно-серо-коричневая гумусированная супесь	0,48-0,50 м
Материк: светло-коричневый суглинок	Прокоп до 0,54 м

Археологические находки и/или другие признаки присутствия непереработанного культурного слоя во вскрытых отложениях не обнаружены. По завершении исследований шурф был рекультивирован.

5. *Шурф № 5.*

Для поисков следов культурного слоя, в районе проектируемого строительного объекта, в пределах зоны археологического обследования земельного участка проектируемого объекта был заложен разведочный шурф размером 1x1 м. Шурф, ориентирован по сторонам света, дневная поверхность площадки заложения – ровная (Рис.21 - Рис.24). В ходе работ зафиксирована следующая стратиграфия литологических отложений:

Характеристика	Мощность
Темно-серо коричневая гумусированная супесь	0,18-0,28 м
Материк: светло-коричневый суглинок	Прокоп до 0,34 м

Археологические находки и/или другие признаки присутствия непереработанного культурного слоя во вскрытых отложениях не обнаружены. По завершении исследований шурф был рекультивирован.

6. *Шурф № 6.*

Для поисков следов культурного слоя, в районе проектируемого строительного объекта, в пределах зоны археологического обследования земельного участка проектируемого объекта был заложен разведочный

шурф размером 1x1 м. Шурф, ориентирован по сторонам света, дневная поверхность площадки заложения – ровная (Рис.25- Рис.28). В ходе работ зафиксирована следующая стратиграфия литологических отложений:

Характеристика	Мощность
Темно серо-коричневая гумусированная супесь	0,19-0,33 м
Материк: светло-коричневый суглинок	Прокоп до 0,47 м

Археологические находки и/или другие признаки присутствия непереработанного культурного слоя во вскрытых отложениях не обнаружены. По завершении исследований шурф был рекультивирован.

7. Шурф № 7.

Для поисков следов культурного слоя, в районе проектируемого строительного объекта, в пределах зоны археологического обследования земельного участка проектируемого объекта был заложен разведочный шурф размером 1x1 м. Шурф, ориентирован по сторонам света, дневная поверхность площадки заложения – ровная (Рис.29 - Рис.32). В ходе работ зафиксирована следующая стратиграфия литологических отложений:

Характеристика	Мощность
Темно-серо-коричневая гумусированная супесь	0,18-0,37 м
Серо-желтая, слабогумусированный суглинок	до 0,46 м
Материк: светло-коричневый суглинок	Прокоп до 0,52 м

Археологические находки и/или другие признаки присутствия непереработанного культурного слоя во вскрытых отложениях не обнаружены. По завершении исследований шурф был рекультивирован.

8. Шурф № 8.

Для поисков следов культурного слоя, в районе проектируемого строительного объекта, в пределах зоны археологического обследования земельного участка проектируемого объекта был заложен разведочный шурф размером 1x1 м. Шурф, ориентирован по сторонам света, дневная поверхность площадки заложения – ровная (Рис.33 - Рис.36). В ходе работ зафиксирована следующая стратиграфия литологических отложений:

Характеристика	Мощность
Темно-серо-коричневая гумусированная супесь	0,29-0,45 м
Материк: светло-коричневый суглинок	Прокоп до 0,52 м

Археологические находки и/или другие признаки присутствия непереработанного культурного слоя во вскрытых отложениях не обнаружены. По завершении исследований шурф был рекультивирован.

9. Шурф № 9.

Для поисков следов культурного слоя, в районе проектируемого строительного объекта, в пределах зоны археологического обследования земельного участка проектируемого объекта был заложен разведочный шурф размером 1x1 м. Шурф, ориентирован по сторонам света, дневная поверхность площадки заложения – ровная (Рис.37 - Рис.40). В ходе работ зафиксирована следующая стратиграфия литологических отложений:

Характеристика	Мощность
Темно-серая гумусированная супесь	0,28-0,44 м
Материк: серо-коричневый, с вкраплениями светло коричневого, суглинок	Прокоп до 0,48 м

Археологические находки и/или другие признаки присутствия непереработанного культурного слоя во вскрытых отложениях не обнаружены. По завершении исследований шурф был рекультивирован.

10. Шурф № 10.

Для поисков следов культурного слоя, в районе проектируемого строительного объекта, в пределах зоны археологического обследования земельного участка проектируемого объекта был заложен разведочный шурф размером 1x1 м. Шурф, ориентирован по сторонам света, дневная поверхность площадки заложения – ровная (Рис.41 - Рис.44). В ходе работ зафиксирована следующая стратиграфия литологических отложений:

Характеристика	Мощность
Темно-серо коричневая гумусированная супесь	0,35-0,40 м
Материк: светло - коричневый суглинок	Прокоп до 0,44 м

Археологические находки и/или другие признаки присутствия непереработанного культурного слоя во вскрытых отложениях не обнаружены. По завершении исследований шурф был рекультивирован.

11. Шурф № 11.

Для поисков следов культурного слоя, в районе проектируемого строительного объекта, в пределах зоны археологического обследования земельного участка проектируемого объекта был заложен разведочный шурф размером 1x1 м. Шурф, ориентирован по сторонам света, дневная поверхность площадки заложения – ровная (Рис.45 - Рис.48). В ходе работ зафиксирована следующая стратиграфия литологических отложений:

Характеристика	Мощность
Темно-серо коричневая гумусированная супесь	0,30-0,43 м
Материк: серо-коричневый суглинок	Прокоп до 0,46 м

Археологические находки и/или другие признаки присутствия непереработанного культурного слоя во вскрытых отложениях не обнаружены. По завершении исследований шурф был рекультивирован.

12. Шурф № 12.

Для поисков следов культурного слоя, в районе проектируемого строительного объекта, в пределах зоны археологического обследования земельного участка проектируемого объекта был заложен разведочный шурф размером 1x1 м. Шурф, ориентирован по сторонам света, дневная поверхность площадки заложения – ровная (Рис.49 - Рис.52). В ходе работ зафиксирована следующая стратиграфия литологических отложений:

Характеристика	Мощность
Темно-серая гумусированная супесь	0,22-0,36 м
Материк: серо-коричневый суглинок	Прокоп до 0,43 м

Археологические находки и/или другие признаки присутствия непереработанного культурного слоя во вскрытых отложениях не обнаружены. По завершении исследований шурф был рекультивирован.

13. Шурф № 13.

Для поисков следов культурного слоя, в районе проектируемого строительного объекта, в пределах зоны археологического обследования земельного участка проектируемого объекта был заложен разведочный шурф размером 1x1 м. Шурф, ориентирован по сторонам света, дневная поверхность площадки заложения – ровная (Рис.53 - Рис.56). В ходе работ зафиксирована следующая стратиграфия литологических отложений:

Характеристика	Мощность
Темно-серо коричневая гумусированная супесь	0,30-0,44 м
Материк: светло-коричневый суглинок	Прокоп до 0,52 м

Археологические находки и/или другие признаки присутствия непереработанного культурного слоя во вскрытых отложениях не обнаружены. По завершении исследований шурф был рекультивирован.

14. Шурф № 14.

Для поисков следов культурного слоя, в районе проектируемого строительного объекта, в пределах зоны археологического обследования земельного участка проектируемого объекта был заложен разведочный шурф размером 1x1 м. Шурф, ориентирован по сторонам света, дневная поверхность площадки заложения – ровная (Рис.57 - Рис.60). В ходе работ зафиксирована следующая стратиграфия литологических отложений:

Характеристика	Мощность
Темно-серая гумусированная супесь	0,36-0,38 м
Материк: серо-коричневый суглинок	Прокоп до 0,44 м

Археологические находки и/или другие признаки присутствия непереработанного культурного слоя во вскрытых отложениях не обнаружены. По завершении исследований шурф был рекультивирован.

Заключение.

В результате произведенных археологических разведочных работ получены сведения о наличии в районе проектирования хозяйственного объекта: «Современный учебно-тренировочный комплекс пожарных и спасателей в Лаишевском муниципальном районе вблизи с.Габишево и с.Песчаные Ковали», общей площадью 13,45 га, включавшего в себя натурный осмотр территорий и заложение 14 шурфов было установлено, что каких-либо археологических свидетельств наличия культурных слоёв древних поселений, а также видимых признаков древних захоронений и курганных насыпей (курганов) не обнаружено. Ни один из ранее выявленных объектов археологического наследия, учтённых в настоящее время в Республики Татарстан, не попадает в зону проведения проектируемых хозяйственных работ. Новых археологических объектов в ходе проведения полевых разведочных работ также не выявлено.

Таким образом, в границах исследованных земельных участков объекты археологического наследия, включенные в реестр, выявленные

объекты археологического наследия, либо объекты, обладающие признаками объекта археологического наследия, отсутствуют. Проектируемые хозяйственные работы не создают угрозы разрушения объектов археологического наследия различных видов и эпох. Необходимости в проведении охранных археологических мероприятий, либо изменении проектов строительства нет. Обследованные земельные участки могут быть использованы для проведения любых хозяйственных работ.

В соответствии с п. 4, ст. 36 Федерального закона от 25. 06. 2002. №73-ФЗ «Об объектах культурного наследия (памятниках истории и культуры) народов Российской Федерации», в случае обнаружения в ходе проведения хозяйственных работ иного объекта, обладающего признаками объекта культурного наследия (в том числе объекта археологического наследия), лицо, проводящее хозяйственные работы обязано незамедлительно приостановить их ведение и, в течение трёх дней со дня обнаружения, направить в региональный орган охраны объектов культурного наследия письменное заявление либо электронный документ, подписанный ЭЦП, об обнаружении объекта культурного наследия.

Приложение 1. Источники и литература

1. Приказ Комитета РТ по ООКН №494-П от 13.10.2025
2. Аверин В.А. Документация <...> объекта: «Оснащение РЛС ОЛП а/д «Казань» в Лаишевском муниципальном районе Республики Татарстан. / Казань. 2019 // Архив Комитета по ОП РТ.
3. Алабин П.В. Ананьинский могильник. // «Вятские губернские ведомости», № 27-30, 1859.
4. Артемьев А. Список населенных мест Казанской губернии. СПб., 1856.
5. Археологическая карта Татарской АССР: Предволжье. // Казань. 1985.
6. Валиев Р.Р. Документация по проекту «Реконструкция автомобильной дороги Столбище-Атабаево от с. Столбище до трассы М-12 «Восток» км 1+850-км 4+650 в Лаишевском муниципальном районе Республики Татарстан». / ИА АН РТ. Казань. 2025 г. // Архив Комитета по ОП РТ.
7. Вискалиным А.В. Документация <...> под объект: «Парк промышленных инноваций 2.0» по адресу: Республика Татарстан, Лаишевский муниципальный район, Столбищенское сельское поселение в 2025 году. / ООО «ЦАИ «СИМБИРСКАЯ СТАРИНА» Ульяновск, 2025 г. // Архив Комитета по ОП РТ.
8. Габяшев Р.С., Казаков Е.П. и др. Археологические памятники Татарии в зоне Куйбышевского водохранилища. // Из археологии Волго-Камья. Казань, 1976.
9. Геологическая карта Республики Татарстан. М 1:1700000
10. Головкинский Н.А. Древние остатки человека в Казанской губернии. // Труды I съезда русских естествоиспытателей. СПб., 1868.
11. Гусынин В.А. Документация <...> по объекту: «Расширение пропускной способности МНПП «Альметьевск-Н.Новгород» DN500 для перекачки ДТ в объеме 13,3 млн.т/год. ППС «Ковали-1». Строительство». / НПЦ «Цера», Пенза, 2022. // Архив Комитета по ОП РТ.
12. Истомин К. Э. «Документация <...> по объекту: «Строительство автодороги «Аэропорт – Столбище» - Казанский логистический почтовый центр ФГУП «Почта России» в Лаишевском муниципальном районе Республики Татарстан. / ООО «Центр прикладных археологических исследований Казань. 2018 г. // Архив Комитета по ОП РТ.
13. НФ МА РТ ИА АН РТ. Ф4. Оп.1. Истомин К.Э. Отчёт о проведении разведочных археологических работ на территории муниципальных районов Республики Татарстан в 2011 и 2012 годах. // Казань. 2015.
14. НФ МА РТ ИА АН РТ. Ф4. Оп.1. Электронный ресурс. Истомин К.Э. Отчёт о проведении разведочного археологического обследования земельных участков, подлежащих хозяйственному освоению по объектам: «Строительство автодороги Подъезд к д.Кзыл-Иль в Лаишевском муниципальном районе Республики Татарстан»; «Строительство автодороги Подъезд к д. Малые Турнали в Арском муниципальном районе Республики Татарстан» в Лаишевском и Арском муниципальных районах Республики Татарстан в 2015 году. // Казань. 2016.
15. НФ МА РТ ИА АН РТ. Ф4. Оп.1. Электронный ресурс. Пигарев Е.М. Отчет о полевых археологических разведках по проекту: «Строительство международного выставочного центра “КАЗАНЬ ЭКСПО”» (кадастровые номера 16:24:160303:398, 16:24:160303:394), в Лаишевском районе Республики Татарстан в 2016 г. // Казань, 2017.
16. Калинин Н.Ф. Город Казань // Археологические исследования 1934-1936 гг. М.; Л., 1941.
17. Макоган А.А. Документация <...> под объект: «Универсальный склад продовольственных и непродовольственных товаров, расположенный по адресу: Республи-

- ка Татарстан, Лаишевский муниципальный район, Столбищенское сельское поселение, в границах Земельного Участка с кадастровым номером: 16:24:160301:620». / ООО «НПФ, Самара, 2021 г. // Архив Комитета по ОП РТ.
18. НФ МА РТ, Ф.4, Оп. 1, Д. № 43. Истомин К.Э. Отчет о разведочных работах в Тетюшском, Буинском и Апастовском районах Татарской ССР в 1990 г. // Казань, 1991.
 19. НФ МА РТ ИА АН РТ. Ф.5. Оп.2. Д.18. Отчеты о работе III, IV и VI разведочных отрядов Татарской археологической экспедиции.
 20. Невоструев К.И. О городищах древнего Волжско-Болгарского и Казанского царств в нынешних губерниях Казанской, Симбирской, Самарской и Вятской // Труды I Археологического съезда. М., 1871. Т. II.
 21. Очерки по географии Татарии. Казань, 1957.
 22. Понякин А.А. Документация <...> объекта: «Реконструкция линейной части МНПП «Альметьевск-Н.Новгород» (ПС «Ковали» - ПС «Тиньговатово») на участке 230-329 км трассы. Замена трубы на 230 км, d=530мм, переход через автодорогу М-12 Москва - Нижний Новгород – Казань. КРНУ. (Строительство автомобильной дороги М-12 Москва - Нижний Новгород – Казань).» в Лаишевском районе Республики Татарстан. / НПЦ «Цера», Пенза, 2020. // Архив Комитета по ОП РТ.
 23. Понякин А.А. Документация <...> объекта «Магистральный нефтепровод Холмогоры-Клин, d=1220мм, участок 2061-2097 км и 2097-2100 км. Замена трубы на 2078 км, переход через автодорогу М-12 Москва - Нижний Новгород – Казань. КРНУ. Реконструкция. (Строительство автомобильной дороги М-12 Москва - Нижний Новгород – Казань).» в Лаишевском районе Республики Татарстан. / НПЦ «Цера», Пенза, 2020. // Архив Комитета по ОП РТ.
 24. Почвенная карта Татарской А.С.С. Республики / Составлена Управлением землеустройства, мелиорации и торфа НКЗ ТР по материалам почвенных экспедиций КГУ-1929 г., Т.Н.-И.Э. Ин- та-1930 г., Госземтреста НКЗ ТР-1931-32 гг. Под общей редакцией почвоведов Шендрикова М.Г., под общим руководством Мухитдинова А.М., М 1:420000. Казань, Татгосиздат, 1935 г.
 25. Рычков П.И. Журнал или дневные записки путешествия капитана Рычкова по разным провинциям Российского государства. Спб., 1770.
 26. Свод памятников археологии Республики Татарстан. Т.3. Казань, 2007.
 27. Ступишин А.В. Сетка физико-географических районов среднего Поволжья в м-бе 1:1500000 // Учёные записки Казанского Университета, т.120, кн.2. // Казань, 1960.
 28. Халиков А.Х. Древняя история Среднего Поволжья. // М., 1969.
 29. Халиков А.Х. Очерки истории населения Марийского края в эпоху железа. Труды Марийской археологической экспедиции, т.II. // Йошкар-Ола, 1962.
 30. Чаплыгин М.С. Отчёт об археологических разведочных работах на земельных участках, подлежащих хозяйственному освоению в Республике Татарстан, в 2016 году. Т.1-2. Казань, 2017. // Архив Комитета по ОП РТ.
 31. Шорохов М.В. Документация <...> объекта: «Строительство источника питьевого водоснабжения жилого комплекса, расположенного вблизи пос. Песчаные Ковали Лаишевского района Республики Татарстан на земельном участке с кадастровым номером 16:24:090704:4000» в Лаишевском муниципальном районе Республики Татарстан. / ООО «Центр ЭПИР», Казань. 2023 г.// Архив Комитета по ОП РТ.
 32. Эрдман Ф.И. История болгаров. // «Сын отечества», ч.67, №VI, 1821.
 33. <http://www.etomesto.ru>
 34. <https://tatarica.ru> Институт татарской энциклопедии.

Приложение 2. Копия Открытого листа


Министерство культуры Российской Федерации

ОТКРЫТЫЙ ЛИСТ

№ P018-00103-00/04864548

Настоящий открытый лист выдан:

Скулкину Дмитрию Растиславовичу
паспорт 8815 № 204619
(серия номер паспорта)

на право проведения археологических полевых работ
на земельных участках под объектами «Гостиничный комплекс по ул. Курашова» в г.о. Казань; «Реконструкция биологических очистных сооружений в г. Чистополе» в Чистопольском районе; «Современный учебно-тренировочный комплекс пожарных и спасателей» в Лаишевском районе; «Производство продуктов мужоольной и крупяной промышленности» в Зеленодольском районе; «Строительство ДОО на участке 16:33:140411:1591 в ЖК «Экорайон» в г. Елабуге по ул. Азина, в г.о. Казань и Елабужском районе; «Строительство общеобразовательных школ на участке 16:33:140411:1593 в ЖК «Станция Юбилейная» (1-2 этажи) в г. Бузюме по ул. Ленина, в с. Манзарас в г.о. Казань, Бузюльминском и Кукморском районах; «Дополнительный корпус МБОУ «Лицей № 2», г. Бузюльма, ул. Гоголя» в Бузюльминском районе; «Реализация мероприятий по формированию современной городской среды» в г.о. Казань, г.о. Набережные Челны, Азнакаевском, Аксубаевском, Актанышевском, Алькеевском, Анастовском, Атяшском, Бавлинском, Балтасинском, Бузюльминском, Буинском, Верхнеуслонском, Высокогорском, Дрожжаповском, Елабужском, Заинском, Зеленодольском, Кайбицком, Кемско-Устьинском, Кукморском, Лаишевском, Лениногорском, Мамадышском, Менделеевском, Мецелинском, Муслимовском, Нижнекамском, Новотеминском, Пурлатском, Пестречинском, Рыбно-Слободском, Сабинском, Сармановском, Тетюшском, Тукеевском, Тюлячинском, Черемшанском и Ютазинском районах Республики Татарстан.
(место проведения археологических полевых работ)

На основании открытого листа

Скулкин Дмитрий Растиславович
(Ф.И.О)

имеет право производить следующие археологические полевые работы:
археологические разведки с осуществлением локальных земляных работ на указанной территории в целях выявления объектов археологического наследия, уточнения сведений о них и планирования мероприятий по обеспечению их сохранности.

Передача права на проведение археологических полевых работ по данному открытому листу другому лицу запрещается.

Срок действия открытого листа: с 22 апреля 2026 г. по 20 апреля 2027 г.

Дата принятия решения о предоставлении открытого листа: 22 апреля 2026 г.

Первый заместитель Министра
(должность)

С.Г.Обрывахни
(подпись) (Ф.И.О.)

Дата 22 апреля 2026 г. М.П.


047503

Приложение 3. Схема района работ



Приложение 4. Топографический план археологических работ



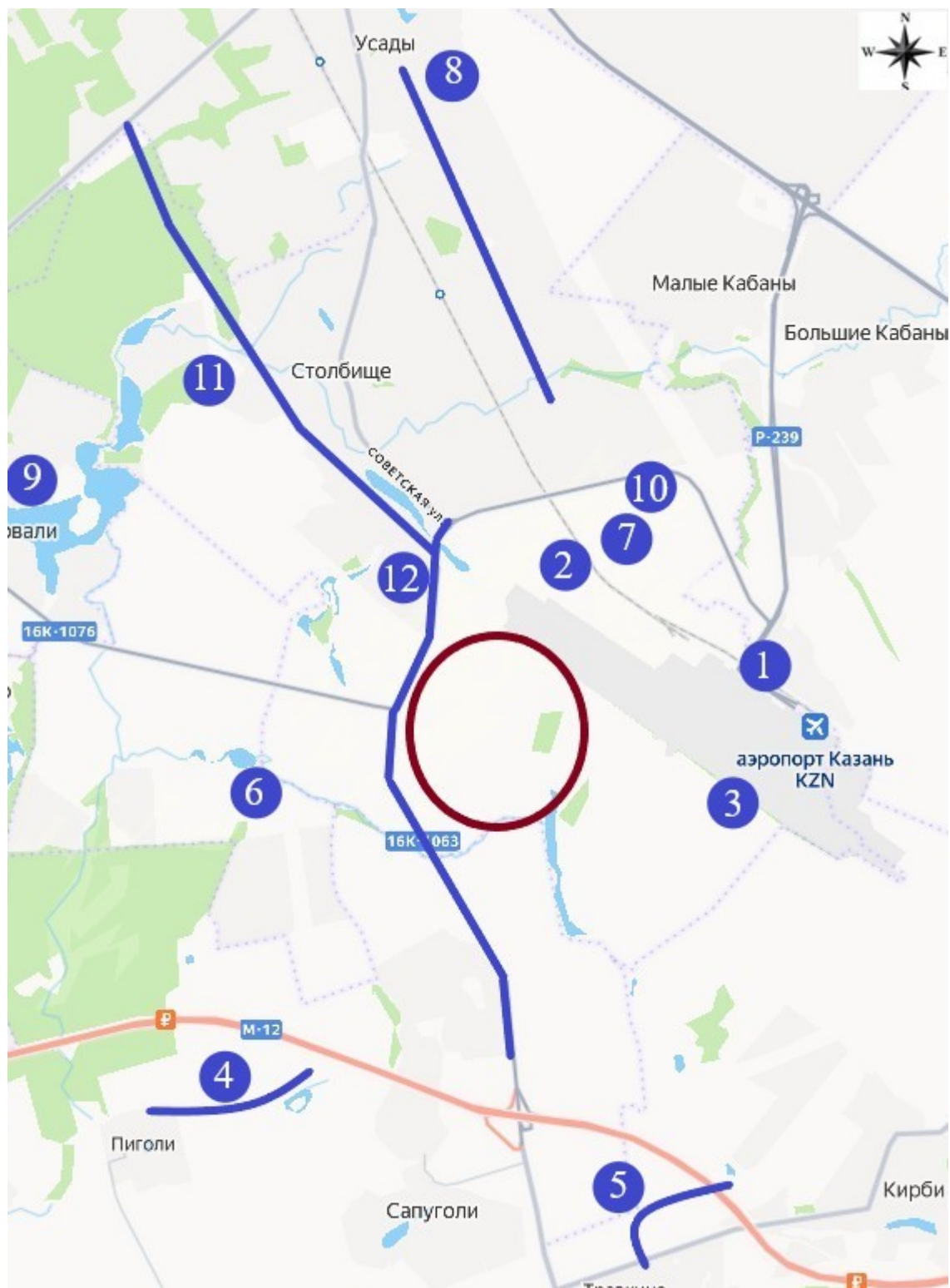
 - район проведения археологического обследования



- район проведения археологического обследования

- археологический шурф

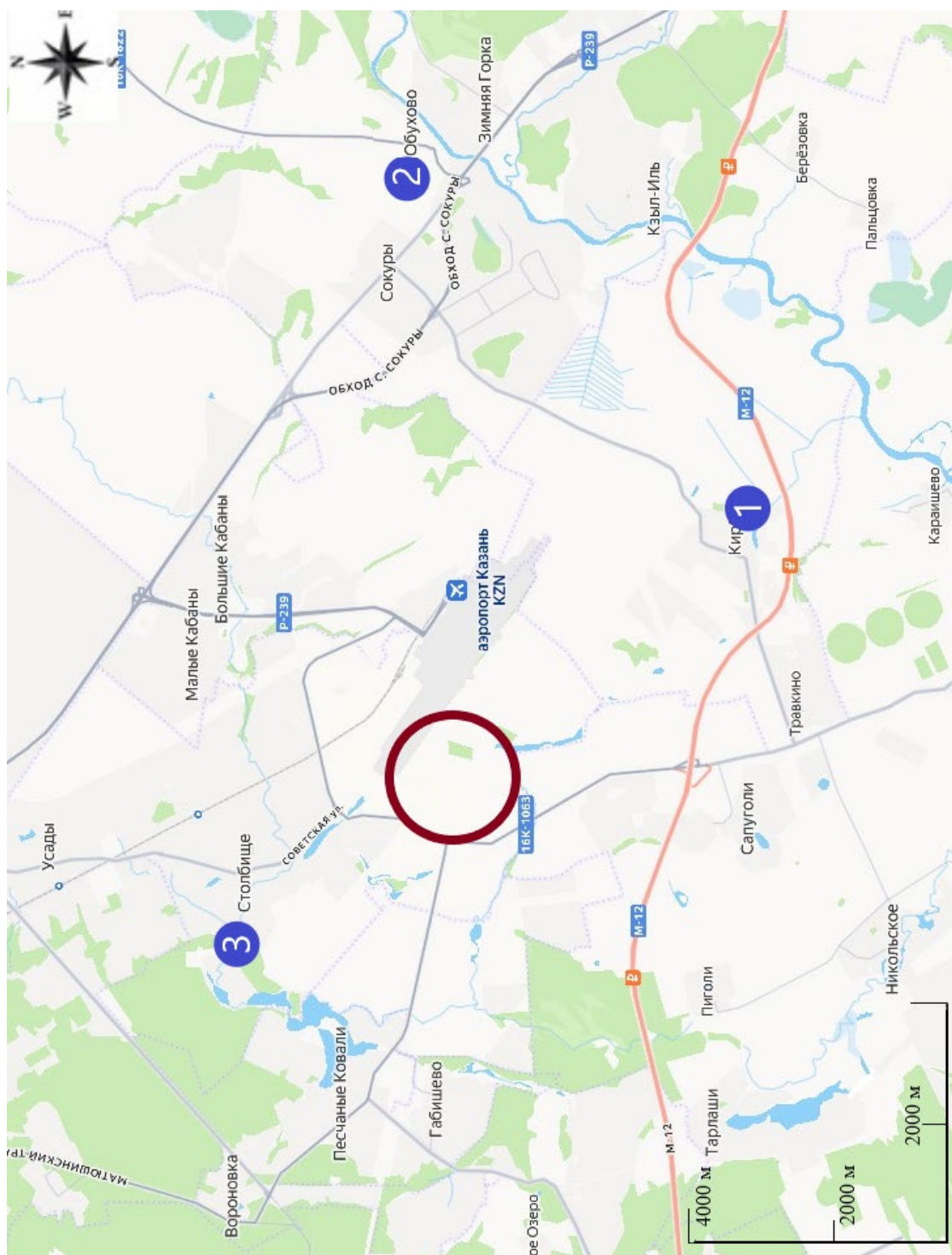
Приложение 5. План археологической изученности



○ - территория обследования.

● - 1 – «КАЗАНЬ ЭКСПО»; 2 – «Почта России»; 3 - «Оснащение РЛС ОЛП»; 4- д.Пиголи; 5 - с. Травкино; 6-«Ковали-1»; 7- «Универсальный склад»; 8- с.Усады; 9- п.Песчаные Ковали; 10 - «Парк промышленных инноваций 2.0»; 11 – «Лесная Поляна»; 12- «Реконструкция а/д».

Приложение 6. Обзорная карта с размещением ближайших памятников археологии и проектируемого объекта.

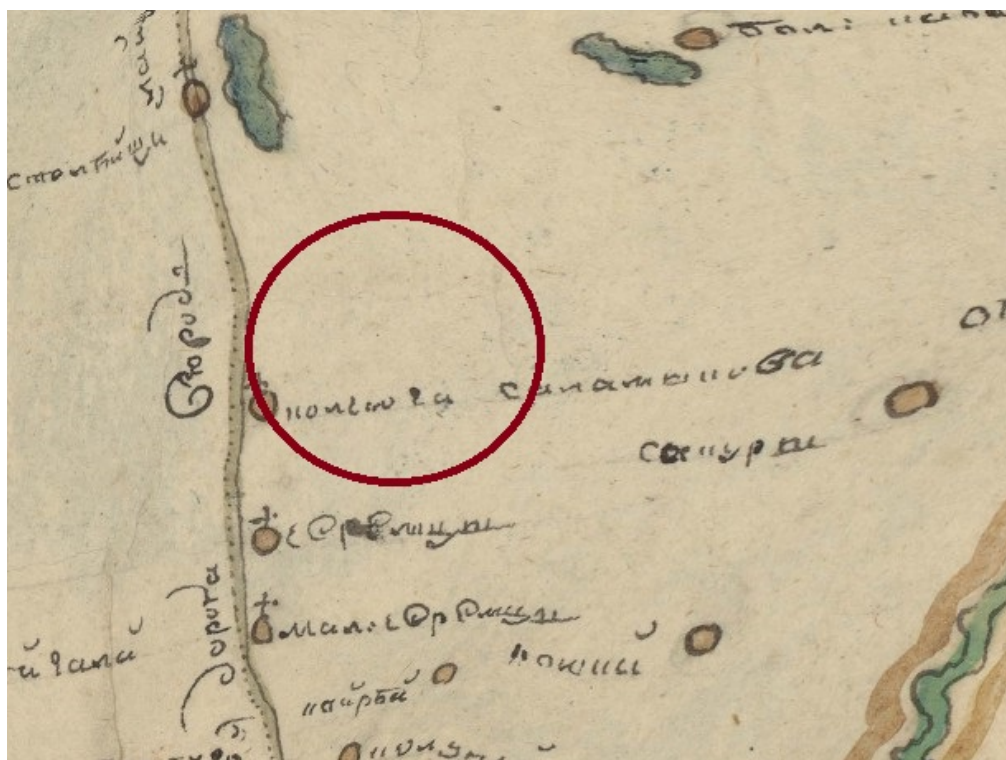


- территория обследования.



- памятники археологии, расположенные в непосредственной близости от исследуемой территории. 1 – Кирбинская стоянка; 2 – Обуховская стоянка I; 3 – Поселение Лесная Поляна I.

Приложение 7. Фрагменты исторических планов



Карта Казанского наместничества города Казани с принадлежащим к нему уездом. 1781 г.⁶¹

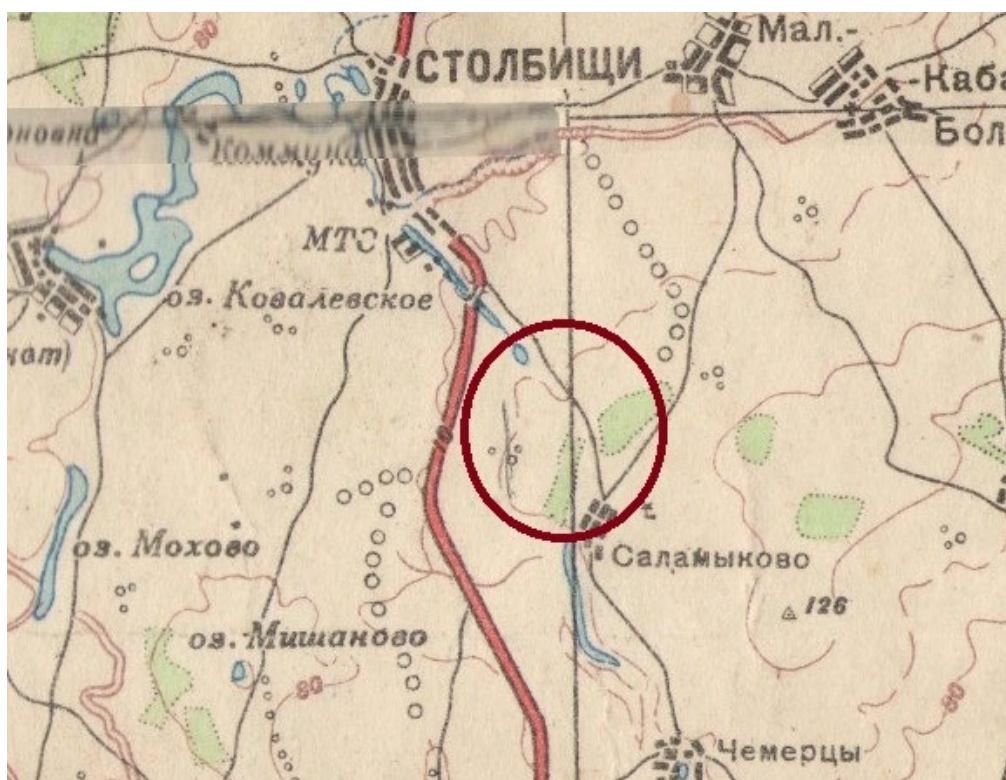


Карта Стрельбицкого. Восток Европейской части России. 1871 г.⁶²

⁶¹http://www.etomesto.ru/map-kazan_uezd-1785/ «Карта Казанского наместничества города Казани с принадлежащим к нему уездом. Сей план сочинил Николай Вершинин. Датировка приблизительная, после 1781 года»



Военно-Топографическая карта Казанской губернии. 1880 г.⁶³



«Топографическая карта центра Татарстана 1939 года»⁶⁴

⁶² http://www.etomesto.ru/map-karta-strelbickogo_vostok/?y=55.610934&x=49.475375 «Новая специальная карта Европейской России создана под руководством Ивана Афанасьевича Стрельбицкого.»

⁶³ http://www.etomesto.ru/map-kazan_topo2v-kazan-gub-1880/?y=55.752855&x=48.620386

⁶⁴ http://www.etomesto.ru/map-kazan_rkka-tatarstan/ Топографическая карта центральной части Татарской АССР конца 30-х годов XX века масштаба 1:200000, двухкилометровка.

Приложение 8. Фотофиксация к Документации



Рис. 1. Типичный ландшафт территории проведения исследований. Общий вид. Снимок с юго-запада.



Рис. 2. Типичный ландшафт территории проведения исследований. Общий вид. Снимок с юго-запада



Рис. 3. Типичный ландшафт территории проведения исследований. Общий вид. Снимок с востока.



Рис. 4. Типичный ландшафт территории проведения исследований. Общий вид на центральный сектор участка. Снимок с северо-запада.



Рис. 5. Шурф №1. Место заложения шурфа. Снимок с юга.



Рис. 6. Шурф №1. Шурф на уровне материка. Снимок с юга.



Рис. 7. Шурф №1.
Северный борт
шурфа Снимок с
юга.



Рис. 8. Шурф №1.
Засыпанный шурф.
Снимок с юга.

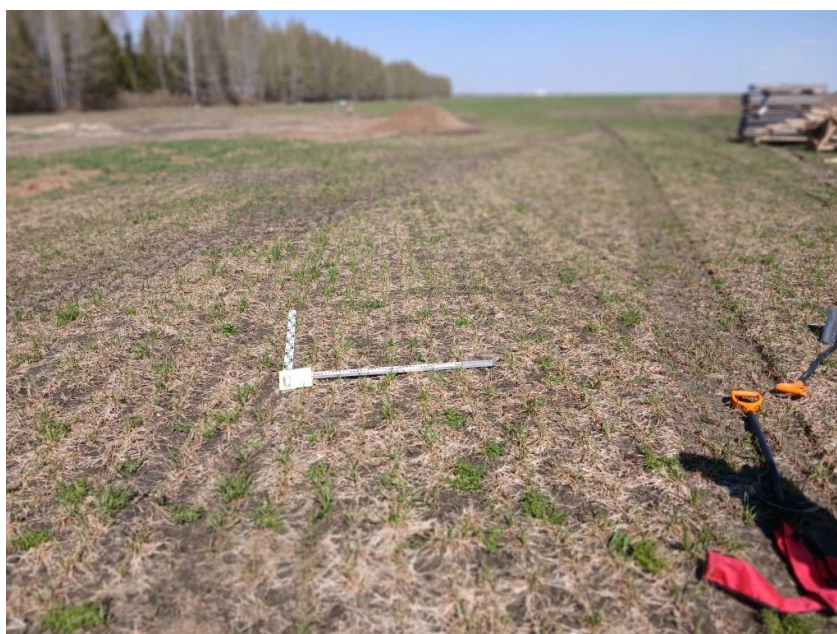


Рис. 9. Шурф №2.
Место заложения
шурфа. Снимок с
юга.



Рис. 10. Шурф №2.
Шурф на уровне
материка. Снимок
с юга.



Рис. 11. Шурф
№2. Северный
борт шурфа Снимок
с юга.



Рис. 12. Шурф №2.
Засыпанный шурф.
Снимок с юга.



Рис. 13. Шурф №3.
Место заложения
шурфа. Снимок с
юга.



Рис. 14. Шурф №3.
Шурф на уровне
материка. Снимок
с юга.



Рис. 15. Шурф №3.
Северный борт
шурфа Снимок с
юга.



Рис. 16. Шурф №3.
Засыпанный шурф.
Снимок с юга.



Рис. 17. Шурф №4.
Место заложения
шурфа. Снимок с
юга.



Рис. 18. Шурф №4.
Шурф на уровне
материка. Снимок
с юга.



Рис. 19. Шурф №4.
Северный борт
шурфа Снимок с
юга.



Рис. 20. Шурф №4.
Засыпанный шурф.
Снимок с юга.



Рис. 21. Шурф №5.
Место заложения
шурфа. Снимок с
юга.



Рис. 22. Шурф №5.
Шурф на уровне
материка. Снимок
с юга.

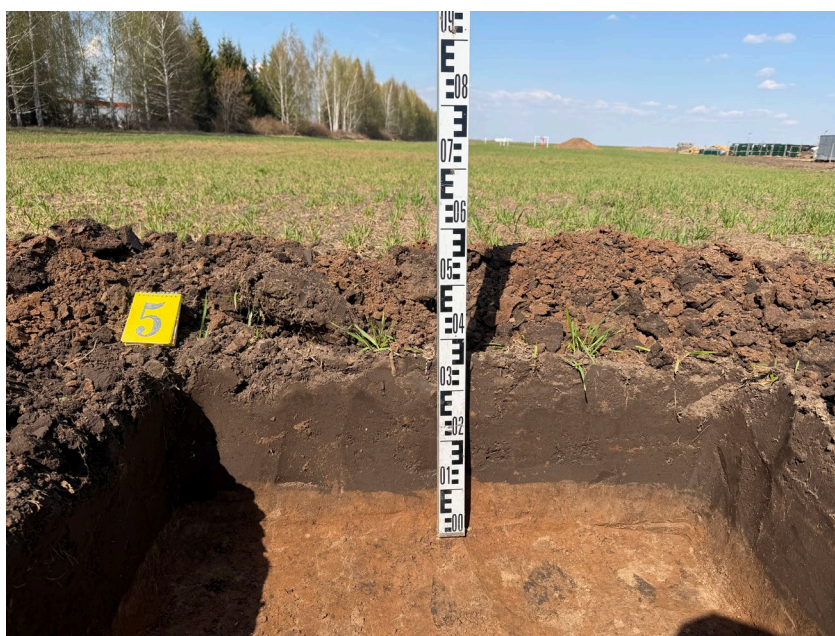


Рис. 23. Шурф №5.
Северный борт
шурфа Снимок с
юга.



Рис. 24. Шурф №5.
Засыпанный шурф.
Снимок с юга.



Рис. 25. Шурф №6.
Место заложения
шурфа. Снимок с
юга.



Рис. 26. Шурф №6.
Шурф на уровне
материка. Снимок
с юга.

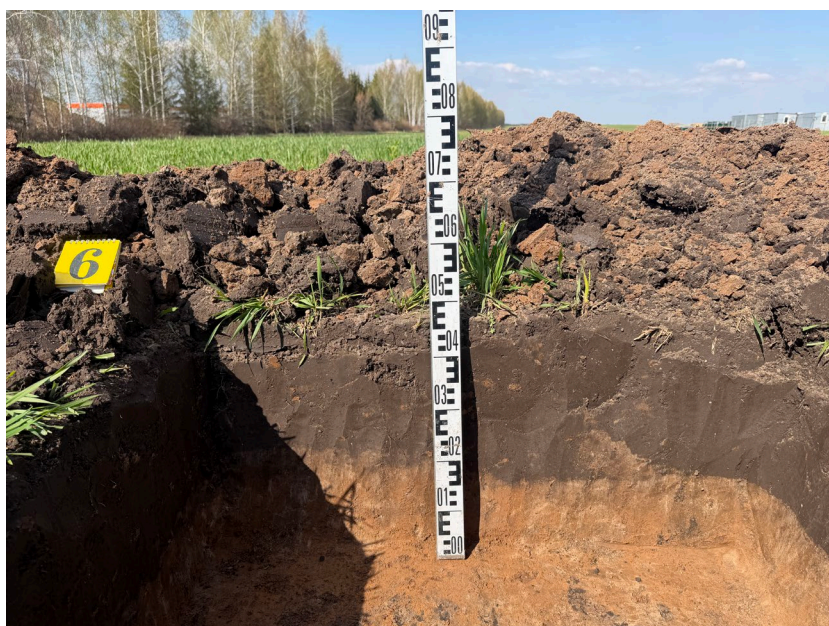


Рис. 27. Шурф №6.
Северный борт
шурфа. Снимок с
юга.



Рис. 28. Шурф №6.
Засыпанный шурф.
Снимок с юга.



Рис. 29. Шурф №7.
Место заложения
шурфа. Снимок с
юга.



Рис. 30. Шурф №7.
Шурф на уровне
материка. Снимок
с юга.



Рис. 31. Шурф №7.
Северный борт
шурфа Снимок с
юга.



Рис. 32. Шурф №7.
Засыпанный шурф.
Снимок с юга.



Рис. 33. Шурф №8.
Место заложения
шурфа. Снимок с
юга.



Рис. 34. Шурф №8.
Шурф на уровне материка. Снимок с юга.



Рис. 35. Шурф №8.
Северный борт шурфа. Снимок с юга.



Рис. 36. Шурф №8.
Засыпанный шурф. Снимок с юга.



Рис. 37. Шурф №9.
Место заложения
шурфа. Снимок с
юга.



Рис. 38. Шурф №9.
Шурф на уровне
материка. Снимок
с юга.



Рис. 39. Шурф №9.
Северный борт
шурфа. Снимок с
юга.



Рис. 40. Шурф №9.
Засыпанный шурф.
Снимок с юга.



Рис. 41. Шурф
№10. Место заложения шурфа.
Снимок с юга.



Рис. 42. Шурф
№10. Шурф на
уровне материка.
Снимок с юга.



Рис. 43. Шурф №10. Северный борт шурфа. Снимок с юга.



Рис. 44. Шурф №10. Засыпанный шурф. Снимок с юга.



Рис. 45. Шурф №11. Место заложения шурфа. Снимок с юга.



Рис. 46. Шурф №11. Шурф на уровне материка. Снимок с юга.

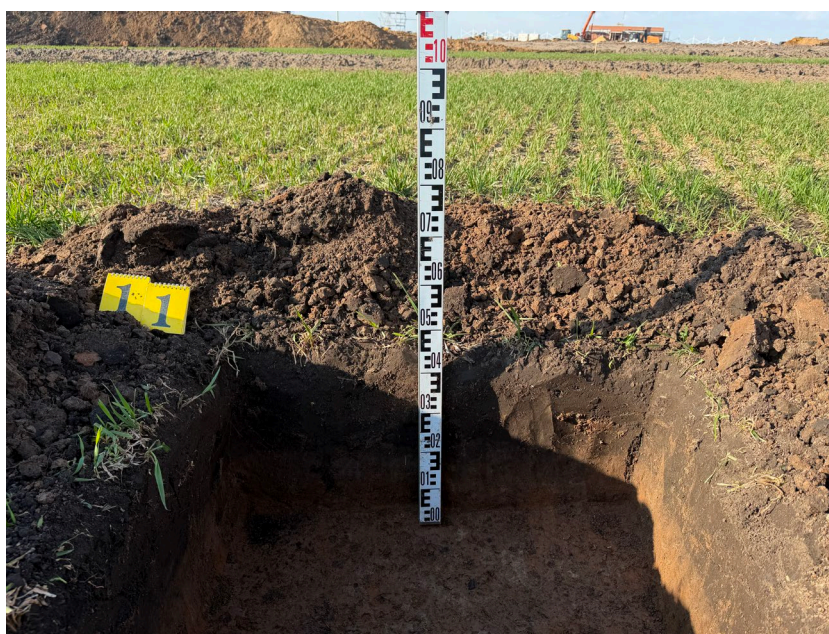


Рис. 47. Шурф №11. Северный борт шурфа. Снимок с юга.



Рис. 48. Шурф №11. Засыпанный шурф. Снимок с юга.

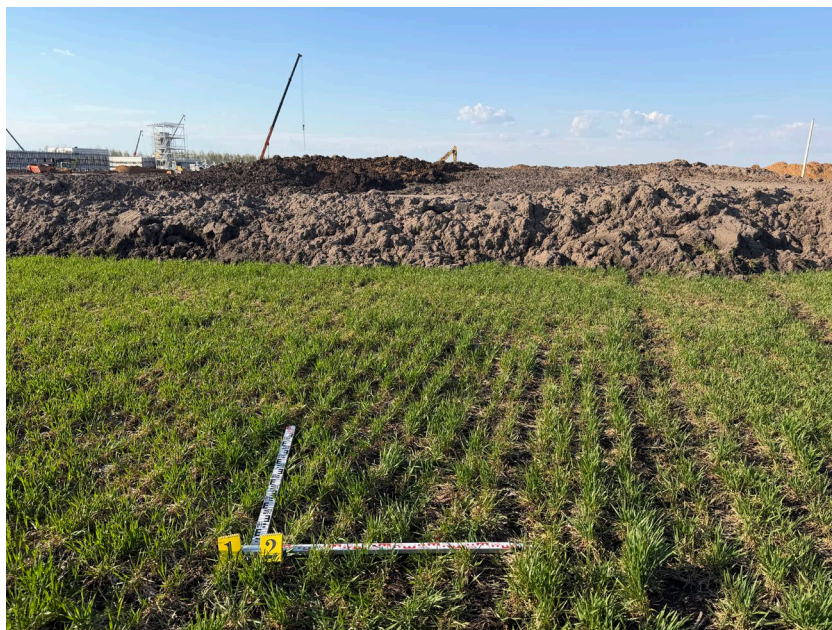


Рис. 49. Шурф №12. Место заложения шурфа. Снимок с юга.



Рис. 50. Шурф №12. Шурф на уровне материка. Снимок с юга.



Рис. 51. Шурф №12. Северный борт шурфа. Снимок с юга.



Рис. 52. Шурф №12. Засыпанный шурф. Снимок с юга.



Рис. 53. Шурф №13. Место заложения шурфа. Снимок с юга.



Рис. 54. Шурф №13. Шурф на уровне материка. Снимок с юга.



Рис. 55. Шурф №13. Северный борт шурфа. Снимок с юга.



Рис. 56. Засыпанный шурф. Снимок с юга.



Рис. 57. Шурф №14. Место заложения шурфа. Снимок с юга.



Рис. 58. Шурф №14. Шурф на уровне материка. Снимок с юга.



Рис. 59. Шурф №14. Восточный борт шурфа. Снимок с юга.



Рис. 60. Шурф №14. Засыпанный шурф. Снимок с юга.

Приложение 9. Заключение Комитета Республики Татарстан по охране объектов культурного наследия.

КОМИТЕТ
РЕСПУБЛИКИ ТАТАРСТАН
ПО ОХРАНЕ ОБЪЕКТОВ
КУЛЬТУРНОГО НАСЛЕДИЯ

ул. Карла Маркса, д. 56/11, г. Казань, 420015



ТАТАРСТАН
РЕСПУБЛИКАСЫНЫҢ МӘДӘНИ
МИРАС ОБЪЕКТЛАРЫН
САКЛАУ КОМИТЕТЫ

Карл Маркс ур., 56/11 нче йорт, Казан ш., 420015

Тел.: (843) 222-58-73 E-mail: komitet.okn@tatar.ru, <http://okn.tatarstan.ru>

15.01.2026 № 01-02/203

На № 00250042400782054 от 23.12.2025

Заключение

о наличии или отсутствии объектов культурного наследия, включенных в единый государственный реестр объектов культурного наследия (памятников истории и культуры) народов Российской Федерации, и выявленных объектов культурного наследия на землях, подлежащих воздействию земляных, строительных, мелиоративных, хозяйственных работ, предусмотренных статьей 25 Лесного кодекса Российской Федерации работ по использованию лесов (за исключением работ, указанных в пунктах 3, 4 и 7 части 1 статьи 25 Лесного кодекса Российской Федерации) и иных работ

На основании заявления от 23.12.2025 №00250042400782054 в отношении земель, подлежащих воздействию земляных, строительных, мелиоративных, хозяйственных работ, предусмотренных статьей 25 Лесного кодекса Российской Федерации работ по использованию лесов (за исключением работ, указанных в пунктах 3, 4 и 7 части 1 статьи 25 Лесного кодекса Российской Федерации) и иных работ по проекту (объекту) «Современный учебно-тренировочный комплекс пожарных и спасателей в Лаишевском районе, вблизи н.п. Габишево и н.п. Песчаные Ковали Республики Татарстан» (далее – земли по проекту (объекту)), расположенном в Лаишевском муниципальном Республики Татарстан (согласно приложенной схеме), сообщаем:

1. на испрашиваемых землях по проекту (объекту) отсутствуют объекты культурного наследия, включенные в единый государственный реестр объектов культурного наследия (памятников истории и культуры) народов Российской Федерации (далее – реестр);

сведениями об отсутствии на испрашиваемых землях по проекту (объекту) выявленных объектов культурного наследия либо объектов, обладающих признаками объекта культурного наследия, Комитет Республики Татарстан по охране объектов культурного наследия (далее – Комитет) не располагает;

2. испрашиваемые земли по проекту (объекту) не расположены в утвержденных границах территорий объектов культурного наследия, включенных в реестр, утвержденных границах территорий выявленных объектов культурного

наследия, утвержденных границах зон охраны объектов культурного наследия, включенных в реестр, утвержденных границах защитных зон объектов культурного наследия, включенных в реестр, утвержденных границах территорий исторических поселений, имеющих особое значение для истории и культуры;

2.1. сведений о режимах использования (ограничения/обременения) не имеется;

3. в отношении испрашиваемых земель по проекту (объекту) в Комитете отсутствуют данные о проведенных историко-культурных исследованиях;

4. в отношении испрашиваемых земель по проекту (объекту), подлежащих воздействию земляных, строительных, мелиоративных, хозяйственных и иных работ необходимость проведения историко-культурной экспертизы определяется в соответствии со ст. 28, 30, 31, 32, 36, 45.1 Федерального закона от 25.06.2002 №73-ФЗ «Об объектах культурного наследия (памятниках истории и культуры) народов Российской Федерации»;

5. в случае обнаружения на испрашиваемых землях по проекту (объекту) выявленных объектов археологического наследия, а также объектов, обладающих признаками объекта культурного наследия необходимо:

- разработать в составе проектной документации раздел об обеспечении сохранности выявленного объекта культурного наследия или о проведении спасательных археологических полевых работ или проект обеспечения сохранности выявленного объекта культурного наследия либо план проведения спасательных археологических полевых работ, включающих оценку воздействия проводимых работ на указанный объект культурного наследия (далее – документация или раздел документации, обосновывающий меры по обеспечению сохранности выявленного объекта культурного (археологического) наследия);

- получить по документации или разделу документации, обосновывающей меры по обеспечению сохранности выявленного объекта культурного наследия, заключение государственной историко-культурной экспертизы и представить его совместно с указанной документацией в Комитет на согласование;

- обеспечить реализацию мероприятий, указанных в согласованной документации, обосновывающей меры по обеспечению сохранности обнаруженных объектов культурного наследия.

Приложение: на 1 л. в экз.

Председатель

А.Е. Тумановская
8(843)222-58-84



И.Н. Гуцин