



ПРИКАЗ

25.08.2025

БОЕРЫК

№ 404-П

г. Казань

Об утверждении охранного обязательства в отношении объекта культурного наследия регионального значения «Рабочая больница при заводе фабрично-торгового товарищества «Братья Крестовниковы», 1914 г., расположенного по адресу: Республика Татарстан, г. Казань, ул. Ватутина, д. 13, литер А

В соответствии со статьей 47.6 Федерального закона от 25 июня 2002 года № 73-ФЗ «Об объектах культурного наследия (памятниках истории и культуры) народов Российской Федерации», приказом Министерства культуры Российской Федерации от 13.07.2020 № 774 «Об утверждении формы охранного обязательства собственника или иного законного владельца объекта культурного наследия, включенного в единый государственный реестр объектов культурного наследия (памятников истории и культуры) народов Российской Федерации, и порядка его подготовки и утверждения» п р и к а з ы в а ю:

1. Утвердить охрannое обязательство собственника или иного законного владельца объекта культурного наследия регионального значения «Рабочая больница при заводе фабрично-торгового товарищества «Братья Крестовниковы», 1914 г., расположенного по адресу: Республика Татарстан, г. Казань, ул. Ватутина, д. 13, литер А, поставленного на государственную охрану приказом Комитета Республики Татарстан по охране объектов культурного наследия от 25.03.2025 № 120-П «О включении выявленного объекта культурного наследия «Рабочая больница при заводе фабрично-торгового товарищества «Братья Крестовниковы», 1914 г., расположенного по адресу: Республика Татарстан, г. Казань, ул. Ватутина, д. 13, в единый государственный реестр объектов культурного наследия (памятников истории и культуры) народов Российской Федерации в качестве объекта культурного наследия регионального значения «Рабочая больница при заводе фабрично-торгового

товарищества «Братья Крестовниковы», 1914 г., расположенного по адресу: Республика Татарстан, г. Казань, ул. Ватутина, д. 13, литер А, утверждении границ его территории и предмета охраны».

2. Отделу государственного надзора (контроля) и судебно-административной практики направить копию настоящего приказа собственнику объекта культурного наследия, обеспечить внесение сведений об ограничениях (обременениях), установленных охранным обязательством, в Единый государственный реестр недвижимости, а также организовать работу по размещению настоящего приказа в едином государственном реестре объектов культурного наследия (памятников истории и культуры) народов Российской Федерации и на официальном сайте Комитета Республики Татарстан по охране объектов культурного наследия в информационно-телекоммуникационной сети «Интернет».

3. Контроль за исполнением настоящего приказа оставляю за собой.

Председатель



И.Н. Гуцин

Утверждено Приказом Комитета
Республики Татарстан по охране
объектов культурного наследия
от " ____ " ____ 20__ г. № _____

**ОХРАННОЕ ОБЯЗАТЕЛЬСТВО
СОБСТВЕННИКА ИЛИ ИНОГО ЗАКОННОГО ВЛАДЕЛЬЦА ОБЪЕКТА
КУЛЬТУРНОГО НАСЛЕДИЯ,**

включенного в единый государственный реестр объектов
культурного наследия (памятников истории и культуры)
народов Российской Федерации

**«Рабочая больница при заводе фабрично-торгового товарищества
«Братья Крестовниковы», 1914г.**

(наименование объекта культурного наследия, включенного в единый государственный реестр объектов культурного наследия (памятников истории и культуры) народов Российской Федерации, в соответствии с данными единого государственного реестра объектов культурного наследия (памятников истории и культуры) народов Российской Федерации)

1	6	2	5	1	1	4	4	2	3	0	0	0	0	5
---	---	---	---	---	---	---	---	---	---	---	---	---	---	---

(регистрационный номер объекта культурного наследия в едином государственном реестре объектов культурного наследия (памятников истории и культуры) народов Российской Федерации)

Отметка о наличии или отсутствии паспорта объекта культурного наследия, включенного в единый государственный реестр объектов культурного наследия (памятников истории и культуры) народов Российской Федерации, в отношении которого утверждено охранное обязательство (далее - объект культурного наследия):

имеется отсутствует

(нужное отметить знаком "V")

При отсутствии паспорта объекта культурного наследия в охранное обязательство вносятся:

Раздел 1. Сведения об объекте культурного наследия

1.1. Сведения о наименовании объекта культурного наследия:

--

1.2. Сведения о времени возникновения или дате создания объекта культурного наследия, датах основных изменений (перестроек) данного объекта и (или) датах связанных с ним исторических событий:

--

1.3. Сведения о категории историко-культурного значения объекта культурного наследия:

федерального значения регионального значения муниципального значения

(нужное отметить знаком "V")

1.4. Сведения о виде объекта культурного наследия:

памятник ансамбль

(нужное отметить знаком "V")

1.5. Номер и дата принятия органом государственной власти решения о включении объекта культурного наследия в единый государственный реестр объектов культурного наследия (памятников истории и культуры) народов Российской Федерации:

1.6. Сведения о местонахождении объекта культурного наследия (адрес объекта или, при его отсутствии, описание местоположения объекта):

(субъект Российской Федерации)

(населенный пункт)

ул.

д.

корп. и (или) стр.

кадастровый номер (при наличии):

(описание местоположения)

1.7. Сведения о границах территории объекта культурного наследия:

1.8. Описание предмета охраны объекта культурного наследия:

1.9. Фотографическое (иное графическое) изображение объекта культурного наследия (на момент утверждения охранного обязательства), за исключением отдельных объектов археологического наследия, фотографическое изображение которых вносится на основании решения соответствующего органа охраны объектов культурного наследия, на ___ листах.

1.10. Сведения о наличии зон охраны объекта культурного наследия с указанием номера и даты принятия органом государственной власти акта об утверждении указанных зон либо информация о расположении данного объекта культурного наследия в границах зон охраны иного объекта культурного наследия:

1.11. Сведения об объектах культурного наследия, входящих в состав объекта культурного наследия, являющегося ансамблем:

№	Наименование объекта культурного наследия	Адрес объекта или местоположение	Границы территории объекта культурного наследия	Предмет охраны объекта культурного наследия	Зоны охраны объекта культурного наследия

1.12. Сведения о требованиях к осуществлению деятельности в границах территории объекта культурного наследия, об особом режиме использования земельного участка, в границах которого располагается объект археологического наследия, установленных статьей 5.1 Федерального закона от 25 июня 2002 г. N 73-ФЗ "Об объектах культурного наследия (памятниках истории и культуры) народов Российской Федерации" (далее - Закон N 73-ФЗ):

--

1.13. Иные сведения, предусмотренные Законом N 73-ФЗ:

--

Раздел 2. Требования к сохранению объекта культурного наследия

2.1. В соответствии с пунктом 1 статьи 47.2 Закона N 73-ФЗ требования к сохранению объекта культурного наследия предусматривают консервацию, ремонт, реставрацию объекта культурного наследия, приспособление объекта культурного наследия для современного использования либо сочетание указанных мер.

2.2. Состав (перечень) и сроки (периодичность) работ по сохранению объекта культурного наследия являются неотъемлемой частью настоящего охранного обязательства (приложение N 1 к охранному обязательству) и определяются соответствующим органом охраны объектов культурного наследия, определенным пунктом 7 статьи 47.6 Закона N 73-ФЗ (далее - соответствующий орган охраны) культурного наследия (в соответствии со статьями 9, 9.1, 9.2, 9.3 Закона N 73-ФЗ) с учетом мнения собственника или иного законного владельца объекта культурного наследия, на основании составленного органом охраны объектов культурного наследия акта технического состояния объекта культурного наследия, с учетом вида данного объекта культурного наследия, его индивидуальных особенностей, физического состояния, функционального назначения и намечаемого использования объекта культурного наследия.

2.3. Лица, указанные в пункте 11 статьи 47.6 Закона N 73-ФЗ, обязаны обеспечивать финансирование мероприятий, обеспечивающих выполнение требований к сохранению объекта культурного наследия.

Раздел 3. Требования к содержанию и использованию объекта культурного наследия

3.1. В соответствии с пунктом 1 статьи 47.3 Закона N 73-ФЗ при содержании и использовании объекта культурного наследия, включенного в реестр, выявленного объекта культурного наследия в целях поддержания в надлежащем техническом состоянии без ухудшения физического состояния и (или) изменения предмета охраны данного объекта культурного наследия лица, указанные в пункте 11 статьи 47.6 Закона N 73-ФЗ, лицо, которому земельный участок, в границах которого располагается объект археологического наследия, принадлежит на праве собственности или ином вещном праве, обязаны:

1) осуществлять расходы на содержание объекта культурного наследия и поддержание его в надлежащем техническом, санитарном и противопожарном состоянии;

2) не проводить работы, изменяющие предмет охраны объекта культурного наследия либо ухудшающие условия, необходимые для сохранности объекта культурного наследия;

3) не проводить работы, изменяющие облик, объемно-планировочные и конструктивные решения и структуры, интерьер выявленного объекта культурного наследия, объекта культурного наследия, включенного в реестр, в случае, если предмет охраны объекта культурного наследия не определен;

4) обеспечивать сохранность и неизменность облика выявленного объекта культурного наследия;

5) соблюдать установленные статьей 5.1 Закона N 73-ФЗ требования к осуществлению деятельности в границах территории объекта культурного наследия, включенного в реестр, особый режим использования земельного участка, водного объекта или его части, в границах которых располагается объект археологического наследия;

6) не использовать объект культурного наследия (за исключением оборудованных с учетом требований противопожарной безопасности объектов культурного наследия, предназначенных либо предназначавшихся для осуществления и (или) обеспечения указанных ниже видов хозяйственной деятельности, и помещений для хранения предметов религиозного назначения, включая свечи и лампадное масло):

под склады и объекты производства взрывчатых и огнеопасных материалов, предметов и веществ, загрязняющих интерьер объекта культурного наследия, его фасад, территорию и водные объекты и (или) имеющих вредные парогазообразные и иные выделения;

под объекты производства, имеющие оборудование, оказывающее динамическое и вибрационное воздействие на конструкции объекта культурного наследия, независимо от мощности данного оборудования;

под объекты производства и лаборатории, связанные с неблагоприятным для объекта культурного наследия температурно-влажностным режимом и применением химически активных веществ;

7) незамедлительно извещать соответствующий орган охраны объектов культурного наследия обо всех известных ему повреждениях, авариях или об иных обстоятельствах, причинивших вред объекту культурного наследия, включая объект археологического наследия, земельному участку в границах территории объекта культурного наследия либо земельному участку, в границах которого располагается объект археологического наследия, или угрожающих причинением такого вреда, и безотлагательно принимать меры по предотвращению дальнейшего разрушения, в том числе проводить противоаварийные работы в порядке, установленном для проведения работ по сохранению объекта культурного наследия;

8) не допускать ухудшения состояния территории объекта культурного наследия, включенного в реестр, поддерживать территорию объекта культурного наследия в благоустроенном состоянии.

3.2. В соответствии с пунктом 2 статьи 47.3 Закона N 73-ФЗ собственник жилого помещения, являющегося объектом культурного наследия, или частью такого объекта, обязан выполнять требования к сохранению объекта культурного наследия в части, предусматривающей обеспечение поддержания объекта культурного наследия или части объекта культурного наследия в надлежащем техническом состоянии без ухудшения физического состояния и изменения предмета охраны объекта культурного наследия.

3.3. В случае обнаружения при проведении работ на земельном участке в границах территории объекта культурного наследия либо на земельном участке, в границах которого располагается объект археологического наследия, объектов, обладающих признаками объекта культурного наследия, собственник или иной законный владелец объекта культурного наследия осуществляет действия, предусмотренные подпунктом 2 пункта 3 статьи 47.2 Закона N 73-ФЗ.

3.4. В случае если содержание или использование объекта культурного наследия может привести к ухудшению состояния данного объекта культурного наследия и (или) предмета охраны данного объекта культурного наследия, соответствующим органом охраны, устанавливаются следующие требования:

3.4.1. К видам хозяйственной деятельности с использованием объекта культурного наследия, либо к видам хозяйственной деятельности, оказывающим воздействие на указанный объект, в том числе ограничение хозяйственной деятельности:

3.4.2. К использованию объекта культурного наследия при осуществлении хозяйственной деятельности, предусматривающие, в том числе ограничение технических и иных параметров воздействия на объект культурного наследия:

3.4.3. К благоустройству в границах территории объекта культурного наследия:

3.5. Лица, указанные в пункте 11 статьи 47.6 Закона N 73-ФЗ, обязаны осуществлять финансирование мероприятий, обеспечивающих выполнение требований по содержанию и использованию объекта культурного наследия.

Раздел 4. Требования к обеспечению доступа граждан Российской Федерации, иностранных граждан и лиц без гражданства к объекту культурного наследия

4.1. Требования к обеспечению доступа граждан Российской Федерации, иностранных граждан и лиц без гражданства к объекту культурного наследия устанавливаются статьей 47.4 Закона N 73-ФЗ с учетом требований к сохранению указанного объекта культурного наследия, требований к его содержанию и использованию, физического состояния этого объекта культурного наследия и характера его современного использования (приложение N 2 к охранному обязательству).

4.2. Лица, указанные в пункте 11 статьи 47.6 Закона N 73-ФЗ, обязаны обеспечивать финансирование мероприятий, обеспечивающих выполнение требований к обеспечению доступа граждан Российской Федерации, иностранных граждан и лиц без гражданства к объекту культурного наследия.

Раздел 5. Требования к размещению наружной рекламы на объектах культурного наследия, их территориях в случае, если их размещение допускается в соответствии с законодательством Российской Федерации

5.1. Требования к распространению на объектах культурного наследия, их территориях наружной рекламы устанавливаются в соответствии со статьей 35.1 Закона N 73-ФЗ:

В соответствии с требованиями статьи 35.1 Закона № 73-ФЗ не допускается распространение наружной рекламы на объекте культурного наследия и на его территории, за исключением наружной рекламы, содержащей исключительно информацию о проведении на объекте культурного наследия, его территории театрально-зрелищных, культурно-просветительных и зрелищно-развлекательных мероприятий или исключительно информацию об указанных мероприятиях с одновременным упоминанием об определенном лице как о спонсоре конкретного мероприятия при условии, если такому упоминанию отведено не более чем десять процентов рекламной площади (пространства).

Раздел 6. Требования к установке информационных надписей и обозначений на объект культурного наследия

6.1. На объектах культурного наследия должны быть установлены надписи и обозначения, содержащие информацию об объекте культурного наследия, в порядке, определенном пунктом 2 статьи 27 Закона N 73-ФЗ.

6.2. Сведения об информационной надписи и обозначениях на объекте культурного наследия:

Информационная надпись отсутствует.

Раздел 7. Дополнительные требования в отношении объекта культурного наследия

7.1. Обеспечение условий доступности объекта культурного наследия для инвалидов.

7.2. Необходимость проведения оценки воздействия на выдающуюся универсальную ценность объекта всемирного наследия ЮНЕСКО при проведении крупномасштабных восстановительных или новых строительных работ в границах его территории или его буферной зоны.

7.3. Необходимость проведения работ по консервации и реставрации объектов культурного наследия физическими лицами, аттестованными Минкультуры России, состоящими в трудовых отношениях с юридическими лицами или индивидуальными предпринимателями, имеющими лицензию на осуществление деятельности по сохранению объектов культурного наследия:

В соответствии с пунктом 6 статьи 45 Закона № 73-ФЗ.

Приложение:

1. Состав (перечень) и сроки (периодичность) работ по сохранению объекта культурного наследия;
2. Требования к обеспечению доступа граждан Российской Федерации, иностранных граждан и лиц без гражданства к объекту культурного наследия;
3. Паспорт объекта культурного наследия;
4. Приказ Комитета Республики Татарстан по охране объектов культурного наследия от 25.03.2025 № 120-П «О включении выявленного объекта культурного наследия «Рабочая больница при заводе фабрично-торгового товарищества «Братья Крестовниковы», 1914 г., расположенного по адресу: Республика Татарстан, г. Казань, ул. Ватутина, д. 13, в единый государственный реестр объектов культурного наследия (памятников истории и культуры) народов Российской Федерации в качестве объекта культурного наследия регионального значения «Рабочая больница при заводе фабрично-торгового товарищества «Братья Крестовниковы», 1914 г., расположенного по адресу: Республика Татарстан, г. Казань, ул. Ватутина, д. 13, литер А, утверждения границ его территории и предмета охраны».

Приложение № 1
к охранному обязательству собственника
или иного законного владельца объекта
культурного наследия, включенного в
единый государственный реестр объектов
культурного наследия (памятников истории
и культуры) народов Российской
Федерации, утвержденному приказом
Комитета Республики Татарстан по охране
объектов культурного наследия
от __.__.20__ № ____

Состав (перечень) и сроки (периодичность) работ по сохранению объекта культурного наследия

№ п/п	Состав (перечень) видов работ	Сроки (периодичность) проведения работ	Примечание
1.	Проведение комплексных инженерно-технических исследований	до 01.12.2025	Письмо Комитета Республики Татарстан по охране объектов культурного наследия от 31.07.2025 №02-01/4595.
2.	Установка информационной надписи на фасаде объекта культурного наследия <i>В соответствии с требованиями действующего законодательства</i>	до 29.04.2026	Письмо собственника/право обладателя от 11.08.2025 №1-30/12990 (вх. 4241).
3.	Разработка научно-проектной документации на проведение ремонтно-реставрационных работ и работ по приспособлению объекта культурного наследия для современного использования	до 01.06.2026	Акт технического состояния объекта культурного наследия от 20.08.2025 №599-ВД.
4.	Проведение работ в соответствии с разработанной проектной документацией	до 29.07.2030	
5.	Информирование органа охраны о текущем состоянии объекта культурного наследия	ежегодно	

* Указываются реквизиты акта технического состояния, а также документов, содержащих мнение собственника либо иного законного владельца объекта культурного наследия и иные сведения, предусмотренные разделом III Порядка подготовки и утверждения охранного обязательства собственника или иного законного владельца объекта культурного наследия, включенного в единый государственный реестр объектов культурного наследия (памятников истории и культуры) народов Российской Федерации, утвержденного настоящим приказом.

Приложение № 2
к охранному обязательству собственника
или иного законного владельца объекта
культурного наследия, включенного в
единый государственный реестр объектов
культурного наследия (памятников истории
и культуры) народов Российской
Федерации, утвержденному приказом
Комитета Республики Татарстан по охране
объектов культурного наследия
от __.__.20__ № ____

Требования к обеспечению доступа граждан Российской Федерации, иностранных граждан и лиц без гражданства к объекту культурного наследия устанавливаются статьей 47.4 Федерального закона от 25.06.2002 № 73-ФЗ «Об объектах культурного наследия (памятниках истории и культуры) народов Российской Федерации» с учетом требований к сохранению указанного объекта культурного наследия, требований к его содержанию и использованию, физического состояния этого объекта культурного наследия и характера его современного использования

1. Условия доступа к объекту культурного наследия с учетом вида объекта культурного наследия, категории его историко-культурного значения, предмета охраны, физического состояния объекта культурного наследия, требований к его сохранению, характера современного использования данного объекта культурного наследия <1>:

№ п/п	Условия доступа к объекту культурного наследия	Примечания
	Обеспечить доступ гражданам Российской Федерации, иностранным гражданам и лицам без гражданства: 1. Внешний осмотр – без ограничений; доступ к интерьерам объекта культурного наследия – понедельник – пятница с 09.00 до 17.00. 2. В случае проведения на объекте культурного наследия ремонтно-реставрационных работ, доступ к объекту не осуществляется.	Письмо Комитета Республики Татарстан по охране объектов культурного наследия от 31.07.2025 №02-01/4595. Письмо собственника/правообладателя от 11.08.2025 №1-30/12990 (вх. 4241).

<1> Заполняется в отношении объекта культурного наследия с учетом мнения собственника или иного законного владельца такого объекта, в том числе используемого в качестве жилых помещений по согласованию с собственником или иным законным владельцем такого объекта.

<2> Указываются реквизиты документов, содержащих мнение собственника либо иного законного владельца объекта культурного наследия.

Утверждено
приказом Министерства культуры
Российской Федерации
от 2 июля 2015 г. № 1906

Экземпляр № 1

162511442300005

Регистрационный номер объекта культурного
наследия в едином государственном реестре
объектов культурного наследия (памятников
истории и культуры) народов Российской Федерации

ПАСПОРТ ОБЪЕКТА КУЛЬТУРНОГО НАСЛЕДИЯ

Фотографическое изображение объекта культурного наследия,
за исключением отдельных объектов археологического наследия,
фотографическое изображение которых вносится на основании решения
соответствующего органа охраны объектов культурного наследия



01.11.2024

Дата съемки (число, месяц, год)

1. Сведения о наименовании объекта культурного наследия

Рабочая больница при заводе фабрично-торгового товарищества "Братья Крестовниковы"
--

2. Сведения о времени возникновения или дате создания объекта культурного наследия, датах основных изменений (перестроек) данного объекта и (или) датах связанных с ним исторических событий

1914 г.

3. Сведения о категории историко-культурного значения объекта культурного наследия

Федерального значения	Регионального значения	Местного (муниципального значения)
	+	

4. Сведения о виде объекта культурного наследия

Памятник	Ансамбль	Достопримечательное место
+		

5. Номер и дата принятия органом государственной власти решения о включении объекта культурного наследия в единый государственный реестр объектов культурного наследия (памятников истории и культуры) народов Российской Федерации

- Приказ Комитета Республики Татарстан по охране объектов культурного наследия от 03.07.2025 № 273-П "О внесении изменения в приказ Комитета Республики Татарстан по охране объектов культурного наследия от 25.03.2025 № 120-П "О включении выявленного объекта культурного наследия "Рабочая больница при заводе фабрично-торгового товарищества "Братья Крестовниковы", 1914 г., расположенного по адресу: Республика Татарстан, г. Казань, ул. Ватутина, д. 13, в единый государственный реестр объектов культурного наследия (памятников истории и культуры) народов Российской Федерации в качестве объекта культурного наследия регионального значения "Рабочая больница при заводе фабрично-торгового товарищества "Братья Крестовниковы", 1914 г., расположенного по адресу: Республика Татарстан, г. Казань, ул. Ватутина, д. 13, литер А, утверждении границ его территории и предмета охраны" № 273-П от 03.07.2025 г.
- Приказ Комитета Республики Татарстан по охране объектов культурного наследия от 25.03.2025 № 120-П «О включении выявленного объекта культурного наследия «Рабочая больница при заводе фабрично-торгового товарищества «Братья Крестовниковы», 1914 г., расположенного по адресу: Республика Татарстан, г. Казань, ул. Ватутина, д. 13, в единый государственный реестр объектов культурного наследия (памятников истории и культуры) народов Российской Федерации в качестве объекта культурного наследия регионального значения «Рабочая больница при заводе фабрично-торгового товарищества «Братья Крестовниковы», 1914 г., расположенного по адресу: Республика Татарстан, г. Казань, ул. Ватутина, д. 13, литер А, утверждении границ его территории и предмета охраны» № 120-П от 25.03.2025 г.

6. Сведения о местонахождении объекта культурного наследия (адрес объекта или при его отсутствии описание местоположения объекта)

Республика Татарстан, г. Казань, ул. Ватутина, д. 13, литер А

7. Сведения о границах территории объекта культурного наследия, включенного в единый государственный реестр объектов культурного наследия (памятников истории и культуры) народов Российской Федерации

1-2 от точки 1 в северо - восточном направлении до точки 2 по красной линии ул. Ватутина; 2-3 от точки 2 в юго-восточном направлении до точки 3 параллельно ул. Гассара; 3-4 от точки 3 в юго-западном направлении до точки 4 в сторону ул. Производственная; 4-1 от точки 4 до точки 1 в северо-западном направлении параллельно ул. Производственной в сторону ул. Ватутина.

- Приказ Комитета Республики Татарстан по охране объектов культурного наследия от 25.03.2025 № 120-П «О включении выявленного объекта культурного наследия «Рабочая больница при заводе фабрично-торгового товарищества «Братья Крестовниковы», 1914 г., расположенного по адресу: Республика Татарстан, г. Казань, ул. Ватутина, д. 13, в единый государственный реестр объектов культурного наследия (памятников истории и культуры) народов Российской Федерации в качестве объекта культурного наследия регионального значения «Рабочая больница при заводе фабрично-торгового товарищества «Братья Крестовниковы», 1914 г., расположенного по адресу: Республика Татарстан, г. Казань, ул. Ватутина, д. 13, литер А, утверждении границ его территории и предмета охраны» № 120-П от 25.03.2025 г.

8. Описание предмета охраны объекта культурного наследия

1. Местоположение здания на ул. Ватутина. 2. Объемно -пространственная структура: усложненное в плане ассиметричное здание, состоящее из трехэтажной части и двухэтажной с полукруглой стеной, закрепляющей угол с парадным входом, высотные отметки по венчающим карнизам. Местоположение, конфигурация, геометрия и конструктивное решение куполообразной кровли над угловым двухэтажным объемом, круглым в плане.

3. Конструктивная схема: 1) Местоположение, конфигурация, геометрия и конструктивное решение крыши, материал покрытия кровли (листовое железо); историческая система водоотведения, высотные отметки по коньку здания; слуховые окна; материал конструкций крыши (дерево); 2) Подлинные наружные и внутренние кирпичные стены подвального этажа (См. схемы в Приложении «Схема предмета охраны»); 3) Подлинные наружные и внутренние кирпичные стены первого этажа, междуэтажные плоские перекрытия; кирпичные перемычки оконных и дверных проемов (См. схемы в Приложении «Схема предмета охраны»); 4) Подлинные наружные и внутренние кирпичные стены второго этажа, междуэтажные плоские перекрытия; кирпичные перемычки оконных и дверных проемов второго этажа (См. схемы в Приложении «Схема предмета охраны»); 5) Подлинные наружные и внутренние кирпичные стены третьего этажа, междуэтажные плоские перекрытия; кирпичные перемычки оконных и дверных проемов третьего этажа (См. схемы в Приложении «Схема предмета охраны»); 6) Исторические лестницы -местоположение, габариты, конфигурация, конструкция, тип, материал ступеней, материал и техника исполнения ограждения, оформление: -Парадная лестница - местоположение, габариты, конфигурация (на косоурах), тип (многомаршевая), конструкция, вид материала ступеней (цементно-бетонные), покрытия междуэтажных площадок, ограждение -кованое с поручнями, материал (металл, дерево), оформление; - Местоположение внутренней лестницы (с подвала до третьего этажа).

4. Пространственно-планировочная структура здания -коридорный тип. 5. Композиция и архитектурно-художественное решение фасадов, в том числе, местоположение, форма и размер оконных и дверных проемов, материал и внешний вид декоративного убранства: 1) Оформление главного (северного) фасада с трехчастным делением, состоящего из двух двухэтажных различных по размерам и конфигурациям объемов, и одного -трехэтажного объема, в завершении которого треугольный фронтон; оформление оконных и дверных проемов с клинчатыми перемычками, трехчастный арочный проем на третьем этаже с профилированным наличником и замковым камнем по оси; стилизованная экседра -декоративные углубления в стене, верхние в виде

окружностей оформлены замковым камнем; полукруглые колонны на высоту двух этажей трехэтажного объема и на полукруглой плоскости стены двухэтажного объема; венчающий профилированный карниз; высокий цоколь выделен от плоскости стены профилированным поясом; 2) Оформление бокового (восточного) фасада, состоящего из двухэтажных различных по размерам и конфигурациям объемов; оформление оконных и дверных проемов с клинчатыми перемычками; полукруглые колонны на высоту двух этажей трехэтажного объема и на полукруглой плоскости стены двухэтажного объема; венчающий профилированный карниз; высокий цоколь выделен от плоскости стены профилированным поясом; 3) Оформление дворового (южного) фасада с трехчастным делением, состоящего из двух двухэтажных различных по размерам объемов, и одного - трехэтажного объема, в том числе вертикального полукруглого в плане выступа в середине центрального объема; оформление оконных и дверных проемов с клинчатыми перемычками; венчающий профилированный карниз из лекального кирпича; высокий цоколь выделен от плоскости стены профилированным поясом; 4) Оформление бокового (западного) фасада. Оконные проемы с клинчатыми перемычками (историческая конфигурация, габариты, местоположение проемов); высокий цоколь выделен от плоскости стены профилированным поясом из лекального кирпича, венчающий профилированный карниз. 6. Декоративное убранство интерьеров -напольная плитка первого этажа. 7. Местоположение оконных и дверных проемов. 8. Местоположение, пропорции, столярное заполнение оконных проемов - деревянные двойные рамы в отдельных коробках: материал, характер оформления, рисунок переплета, колористическое решение, а также сопутствующие элементы (откосы, наличники, подоконники); местоположение, пропорции, столярное заполнение дверных проемов.

- Приказ Комитета Республики Татарстан по охране объектов культурного наследия от 25.03.2025 № 120-П «О включении выявленного объекта культурного наследия «Рабочая больница при заводе фабрично-торгового товарищества «Братья Крестовниковы», 1914 г., расположенного по адресу: Республика Татарстан, г. Казань, ул. Ватутина, д. 13, в единый государственный реестр объектов культурного наследия (памятников истории и культуры) народов Российской Федерации в качестве объекта культурного наследия регионального значения «Рабочая больница при заводе фабрично-торгового товарищества «Братья Крестовниковы», 1914 г., расположенного по адресу: Республика Татарстан, г. Казань, ул. Ватутина, д. 13, литер А, утверждения границ его территории и предмета охраны» № 120-П от 25.03.2025 г.

9. Сведения о наличии зон охраны данного объекта культурного наследия с указанием номера и даты принятия органом государственной власти акта об утверждении указанных зон либо информация о расположении данного объекта культурного наследия в границах зон охраны иного объекта культурного наследия

Приказ Министерства культуры Российской Федерации от 11.05.2023 № 1311 "Об утверждении границ зон охраны объекта культурного наследия федерального значения «Ансамбль Казанского кремля», XV - первая четверть XX вв. (Республика Татарстан (Татарстан), включенного в Список всемирного наследия, особых режимов использования земель и требований к градостроительным регламентам в границах территорий данных зон", зона регулирования застройки и хозяйственной деятельности ЗРЗ (Б)-27

- Приказ Министерства культуры Российской Федерации от 11.05.2023 № 1311 "Об утверждении границ зон охраны объекта культурного наследия федерального значения «Ансамбль Казанского кремля», XV - первая четверть XX вв. (Республика Татарстан (Татарстан), включенного в Список всемирного наследия, особых режимов использования земель и требований к градостроительным регламентам в границах территорий данных зон" № 1311 от 11.05.2023 г.
- Приказ Министерства Культуры Российской Федерации от 15.12.2023 № 3376 "О внесении изменений в приложение №1 к приказу Министерства культуры Российской Федерации от 11 мая 2023 г. № 1311 "Об утверждении границ зон охраны объекта культурного наследия федерального значения «Ансамбль Казанского кремля», XV - первая четверть XX вв. (Республика Татарстан (Татарстан), включенного в Список всемирного наследия, особых режимов использования земель и требований к градостроительным регламентам в границах территорий данных зон" № 3376 от 15.12.2023 г.



ПРИКАЗ

25.03.2025

БОЕРЫК

№ *120-П*

О включении выявленного объекта культурного наследия «Рабочая больница при заводе фабрично-торгового товарищества «Братья Крестовниковы», 1914 г., расположенного по адресу: Республика Татарстан, г. Казань, ул. Ватутина, д. 13, в единый государственный реестр объектов культурного наследия (памятников истории и культуры) народов Российской Федерации в качестве объекта культурного наследия регионального значения «Рабочая больница при заводе фабрично-торгового товарищества «Братья Крестовниковы», 1914 г., расположенного по адресу: Республика Татарстан, г. Казань, ул. Ватутина, д. 13, литер А, утверждении границ его территории и предмета охраны

В соответствии с Федеральным законом от 25 июня 2002 года № 73-ФЗ «Об объектах культурного наследия (памятниках истории и культуры) народов Российской Федерации», Законом Республики Татарстан от 1 апреля 2005 года № 60-ЗРТ «Об объектах культурного наследия в Республике Татарстан», положительным заключением государственной историко-культурной экспертизы от 19.12.2024 п р и к а з ы в а ю:

1. Включить выявленный объект культурного наследия «Рабочая больница при заводе фабрично-торгового товарищества «Братья Крестовниковы», 1914 г., расположенный по адресу: Республика Татарстан, г. Казань, ул. Ватутина, д. 13, в единый государственный реестр объектов культурного наследия (памятников истории и культуры) народов Российской Федерации в качестве объекта культурного наследия регионального значения «Рабочая больница при заводе фабрично-торгового товарищества «Братья Крестовниковы», 1914 г., расположенного по адресу: Республика Татарстан, г. Казань, ул. Ватутина, д. 13, литер А.


2. Утвердить границы территории объекта культурного наследия регионального значения «Рабочая больница при заводе фабрично-торгового товарищества «Братья Крестовниковы», 1914 г., расположенного по адресу: Республика Татарстан, г. Казань, ул. Ватутина, д. 13, литер А, согласно приложению № 1 к настоящему приказу.

3. Утвердить предмет охраны объекта культурного наследия регионального значения «Рабочая больница при заводе фабрично-торгового товарищества «Братья Крестовниковы», 1914 г., расположенного по адресу: Республика Татарстан, г. Казань, ул. Ватутина, д. 13, литер А, согласно приложению № 2 к настоящему приказу.

4. Отделу учета объектов культурного наследия и градостроительной деятельности обеспечить внесение сведений о границах территории указанного объекта культурного наследия в Единый государственный реестр недвижимости и единый государственный реестр объектов культурного наследия (памятников истории и культуры) народов Российской Федерации.

5. Контроль за исполнением настоящего приказа оставляю за собой.

Председатель



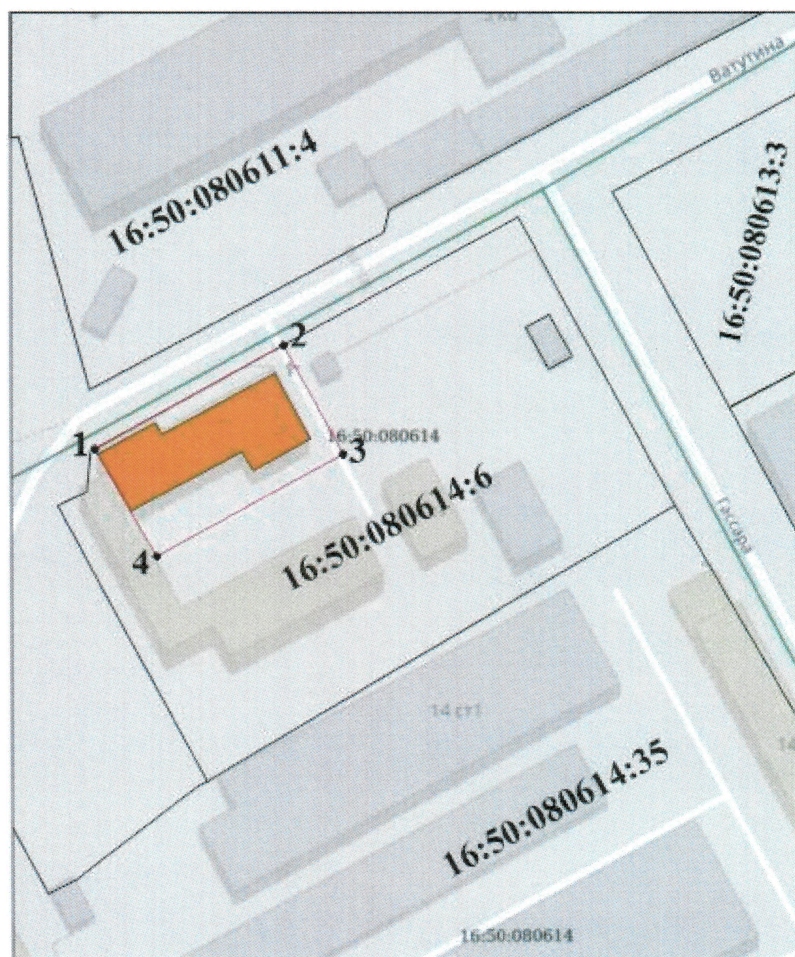
И.Н. Гуцин

Приложение № 1
к приказу Комитета
Республики Татарстан по охране
объектов культурного наследия
от 25.03 2025 года № 12017

Границы территории





объекта культурного наследия регионального значения
«Рабочая больница при заводе фабрично-торгового товарищества
«Братья Крестовниковы», 1914 г., расположенного по адресу: Республика Татарстан,
г. Казань, ул. Ватутина, д. 13, литер А

Карта (схема) границ территории объекта культурного наследия
регионального значения «Рабочая больница при заводе фабрично-торгового
товарищества «Братья Крестовниковы», 1914 г., расположенного по адресу:
Республика Татарстан, г. Казань, ул. Ватутина, д. 13, литер А



Масштаб 1:500

Условные обозначения:

	- граница территории объекта культурного наследия
	- характерная точка границ территории объекта культурного наследия
	- объект культурного наследия
	- границы земельных участков по сведениям ЕГРН
16:50:080614:6	- кадастровый номер земельного участка

Текстовое описание

границ территории объекта культурного наследия регионального значения
«Рабочая больница при заводе фабрично-торгового товарищества
«Братья Крестовниковы», 1914 г., расположенного по адресу:
Республика Татарстан, г. Казань, ул. Ватутина, д. 13, литер А

Границы территории объекта культурного наследия регионального значения
«Рабочая больница при заводе фабрично-торгового товарищества «Братья
Крестовниковы», 1914 г., расположенного по адресу: Республика Татарстан,
г. Казань, ул. Ватутина, д. 13, литер А, проходят:

Прохождение границы		Описание прохождения границы
от точки	до точки	
1	2	от точки 1 в северо - восточном направлении до точки 2 по красной линии ул. Ватутина;
2	3	от точки 2 в юго-восточном направлении до точки 3 параллельно ул. Гассара;
3	4	от точки 3 в юго-западном направлении до точки 4 в сторону ул. Производственная;
4	1	от точки 4 до точки 1 в северо-западном направлении параллельно ул. Производственной в сторону ул. Ватутина.

Таблица характерных точек

границ территории объекта культурного наследия регионального значения
«Рабочая больница при заводе фабрично-торгового товарищества
«Братья Крестовниковы», 1914 г., расположенного по адресу: Республика
Татарстан, г. Казань, ул. Ватутина, д. 13, литер А

№ точки	Координаты точки в местной системе координат (МСК-16)	
	X	Y
1	473004.08	1305573.50
2	473031.33	1305623.48
3	473004.09	1305637.76
4	472976.90	1305587.76
1	473004.08	1305573.50

Предмет охраны

объекта культурного наследия регионального значения
«Рабочая больница при заводе фабрично-торгового товарищества
«Братья Крестовниковы», 1914 г., расположенного по адресу: Республика
Татарстан, г. Казань, ул. Ватутина, д. 13, литер А

1. Местоположение здания на ул. Ватутина.
2. Объемно - пространственная структура: усложненное в плане ассиметричное здание, состоящее из трехэтажной части и двухэтажной с полукруглой стеной, закрепляющей угол с парадным входом, высотные отметки по венчающим карнизам. Местоположение, конфигурация, геометрия и конструктивное решение куполообразной кровли над угловым двухэтажным объемом, круглым в плане.
3. Конструктивная схема:
 - 1) Местоположение, конфигурация, геометрия и конструктивное решение крыши, материал покрытия кровли (листовое железо); историческая система водоотведения, высотные отметки по коньку здания; слуховые окна; материал конструкций крыши (дерево);
 - 2) Подлинные наружные и внутренние кирпичные стены подвального этажа (См. схемы в Приложении «Схема предмета охраны»);
 - 3) Подлинные наружные и внутренние кирпичные стены первого этажа, междуэтажные плоские перекрытия; кирпичные перемычки оконных и дверных проемов (См. схемы в Приложении «Схема предмета охраны»);
 - 4) Подлинные наружные и внутренние кирпичные стены второго этажа, междуэтажные плоские перекрытия; кирпичные перемычки оконных и дверных проемов второго этажа (См. схемы в Приложении «Схема предмета охраны»);
 - 5) Подлинные наружные и внутренние кирпичные стены третьего этажа, междуэтажные плоские перекрытия; кирпичные перемычки оконных и дверных проемов третьего этажа (См. схемы в Приложении «Схема предмета охраны»);
 - 6) Исторические лестницы – местоположение, габариты, конфигурация, конструкция, тип, материал ступеней, материал и техника исполнения ограждения, оформление:
 - Парадная лестница – местоположение, габариты, конфигурация (на косоурах), тип (многомаршевая), конструкция, вид материала ступеней (цементно-бетонные), покрытия междуэтажных площадок, ограждение – кованое с поручнями, материал (металл, дерево), оформление;
 - Местоположение внутренней лестницы (с подвала до третьего этажа).
4. Пространственно- планировочная структура здания – коридорный тип.

5. Композиция и архитектурно-художественное решение фасадов, в том числе, местоположение, форма и размер оконных и дверных проемов, материал и внешний вид декоративного убранства:

1) Оформление главного (северного) фасада с трехчастным делением, состоящего из двух двухэтажных различных по размерам и конфигурациям объемов, и одного – трехэтажного объема, в завершении которого треугольный фронтон; оформление оконных и дверных проемов с клинчатыми перемычками, трехчастный арочный проем на третьем этаже с профилированным наличником и замковым камнем по оси; стилизованная экседра – декоративные углубления в стене, верхние в виде окружностей оформлены замковым камнем; полукруглые колонны на высоту двух этажей трехэтажного объема и на полукруглой плоскости стены двухэтажного объема; венчающий профилированный карниз; высокий цоколь выделен от плоскости стены профилированным поясом;

2) Оформление бокового (восточного) фасада, состоящего из двухэтажных различных по размерам и конфигурациям объемов; оформление оконных и дверных проемов с клинчатыми перемычками; полукруглые колонны на высоту двух этажей трехэтажного объема и на полукруглой плоскости стены двухэтажного объема; венчающий профилированный карниз; высокий цоколь выделен от плоскости стены профилированным поясом;

3) Оформление дворового (южного) фасада с трехчастным делением, состоящего из двух двухэтажных различных по размерам объемов, и одного – трехэтажного объема, в том числе вертикального полукруглого в плане выступа в середине центрального объема; оформление оконных и дверных проемов с клинчатыми перемычками; венчающий профилированный карниз из лекального кирпича; высокий цоколь выделен от плоскости стены профилированным поясом;

4) Оформление бокового (западного) фасада. Оконные проемы с клинчатыми перемычками (историческая конфигурация, габариты, местоположение проемов); высокий цоколь выделен от плоскости стены профилированным поясом из лекального кирпича, венчающий профилированный карниз.

6. Декоративное убранство интерьеров - напольная плитка первого этажа.

7. Местоположение оконных и дверных проемов.

8. Местоположение, пропорции, столярное заполнение оконных проемов – деревянные двойные рамы в отдельных коробках: материал, характер оформления, рисунок переплета, колористическое решение, а также сопутствующие элементы (откосы, наличники, подоконники); местоположение, пропорции, столярное заполнение дверных проемов.

*Предмет охраны может быть изменен по результатам комплексных и научных исследований и проведения реставрационных работ.

Таблица предмета охраны
 объекта культурного наследия регионального значения
 «Рабочая больница при заводе фабрично-торгового товарищества «Братья
 Крестовниковы», 1914 г., расположенного по адресу: Республика Татарстан,
 г. Казань, ул. Ватутина, д. 13, литер А

№ п/п	Предмет охраны	Фотофиксация основных элементов/графические материалы
1.	Местоположение здания на ул. Ватутина	 <p>Условные обозначения:  - объект культурного наследия</p> <p>Рис.1. Местоположение объекта</p>
2.	Объемно - пространственная структура: усложненное в плане ассиметричное здание, состоящее из трехэтажной части и двухэтажной с полукруглой стеной, закрепляющей угол с парадным входом, высотные отметки по венчающим карнизам. Местоположение, конфигурация, геометрия и конструктивное решение куполообразной кровли над угловым двухэтажным объемом, круглым в плане	 <p>Рис.2. Общий вид куполообразной кровли над угловым двухэтажным объемом</p>

3. Конструктивная схема:
- 1) Местоположение, конфигурация, геометрия и конструктивное решение крыши, материал покрытия кровли (листовое железо); историческая система водоотведения, высотные отметки по коньку здания; слуховые окна; материал конструкций крыши (дерево);
 - 2) Подлинные наружные и внутренние кирпичные стены подвального этажа (См. схемы в Приложении «Схема предмета охраны»);
 - 3) Подлинные наружные и внутренние кирпичные стены первого этажа, междуэтажные плоские перекрытия; кирпичные перемычки оконных и дверных проемов (См. схемы в Приложении «Схема предмета охраны»);
 - 4) Подлинные наружные и внутренние кирпичные стены второго этажа, междуэтажные плоские перекрытия; кирпичные перемычки оконных и дверных проемов второго этажа (См. схемы в Приложении «Схема предмета охраны»);
 - 5) Подлинные наружные и внутренние кирпичные стены третьего этажа, междуэтажные плоские перекрытия; кирпичные перемычки оконных и дверных проемов третьего этажа (См. схемы в Приложении «Схема предмета охраны»);
 - 6) Исторические лестницы – местоположение, габариты, конфигурация, конструкция, тип, материал, ступеней, материал и техника исполнения ограждения, оформление:
 - Парадная лестница – местоположение, габариты, конфигурация (на косоурах), тип (многомаршевая), конструкция, вид материала ступеней (цементно-бетонные), покрытия междуэтажных площадок,



Рис.3. План кровли

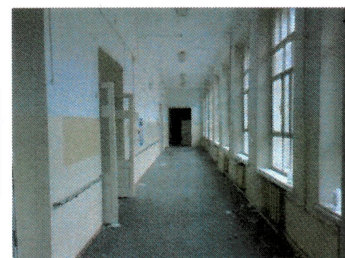
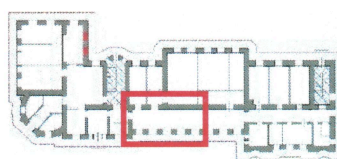


Рис.4. Междуэтажные плоские перекрытия, кирпичные перемычки оконных, дверных проемов

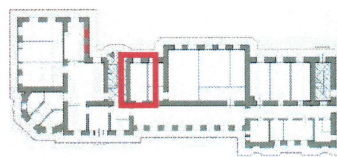


Рис.5. Междуэтажные плоские перекрытия, кирпичные перемычки оконных, проемов

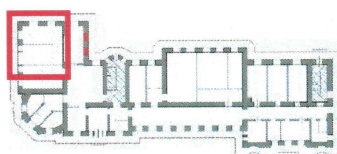


Рис.6. План с обозначением кирпичных перемычек оконных проемов

ограждение – кованое с поручнями, материал (металл, дерево), оформление;
 - Местоположение внутренней лестницы (с подвала до третьего этажа)

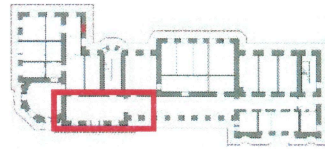


Рис.7. Междуэтажные плоские перекрытия, кирпичные перемычки оконных и дверных проемов

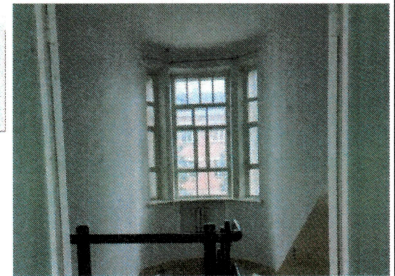
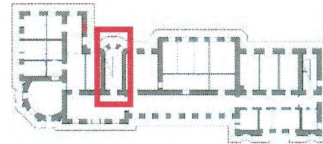
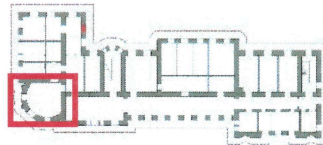


Рис.8. План с обозначением кирпичных перемычек оконных проемов

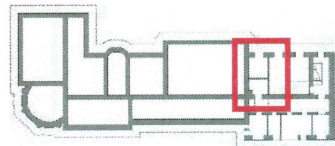
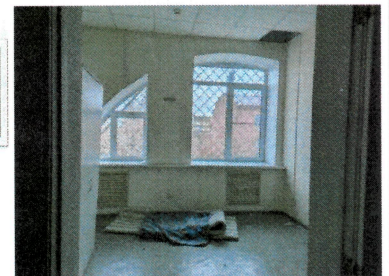
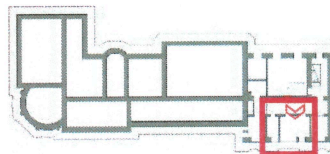

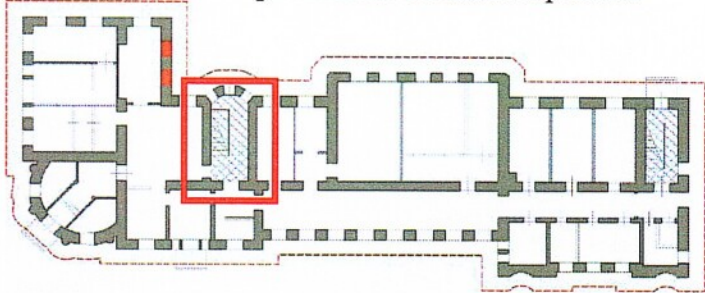
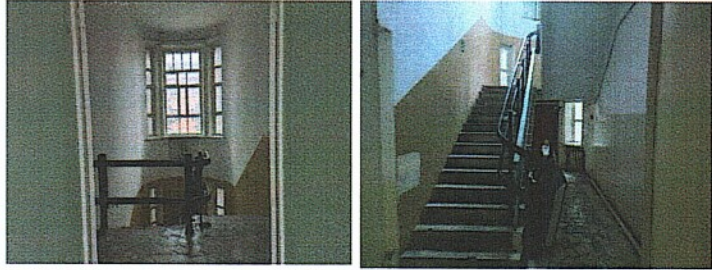
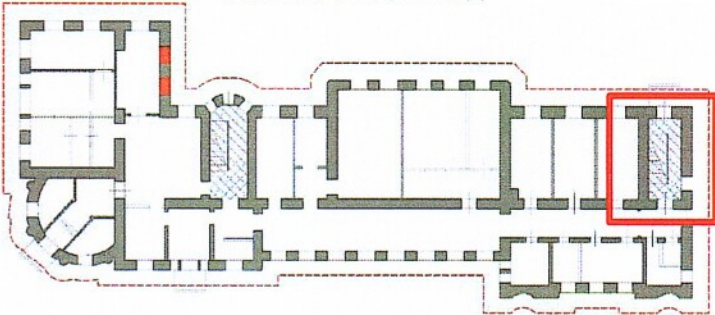



Рис.9. План с обозначением помещения с кирпичной перемычкой оконного проема



	 <p>Рис.10. План с обозначением помещений с арочной кирпичной перемычкой оконных проемов</p>  <p>Рис. 11. Местоположение парадной лестницы</p>  <p>Рис.12. Общий вид</p>  <p>Рис.13. Местоположение внутренней лестницы</p>
<p>4. Пространственно- планировочная структура здания – коридорный тип</p>	<p>См. схемы в Приложении «Схема предмета охраны»</p>
<p>5. Композиция и архитектурно-художественное решение фасадов, в том числе, местоположение, форма и размер оконных и дверных проемов, материал и внешний вид декоративного убранства: 1) Оформление главного (северного) фасада с трехчастным делением, состоящего из двух двухэтажных различных по размерам и конфигурациям</p>	 <p>Рис.14. Общий вид двухэтажных объемов северного фасада</p>

объемов, и одного – трехэтажного объема, в завершении которого треугольный фронтон; оформление оконных и дверных проемов с клинчатыми перемычками, трехчастный арочный проем на третьем этаже с профилированным наличником и замковым камнем по оси; стилизованная экседра – декоративные углубления в стене, верхние в виде окружностей оформлены замковым камнем; полукруглые колонны на высоту двух этажей трехэтажного объема и на полукруглой плоскости стены двухэтажного объема; венчающий профилированный карниз; высокий цоколь выделен от плоскости стены профилированным поясом;

2) Оформление бокового (восточного) фасада, состоящего из двухэтажных различных по размерам и конфигурациям объемов; оформление оконных и дверных проемов с клинчатыми перемычками; полукруглые колонны на высоту двух этажей трехэтажного объема и на полукруглой плоскости стены двухэтажного объема; венчающий профилированный карниз; высокий цоколь выделен от плоскости стены профилированным поясом;

3) Оформление дворового (южного) фасада с трехчастным делением, состоящего из двух двухэтажных различных по размерам объемов, и одного – трехэтажного объема, в том числе вертикального полукруглого в плане выступа в середине центрального объема; оформление оконных и дверных проемов с клинчатыми перемычками; венчающий профилированный карниз из лекального кирпича; высокий цоколь выделен от плоскости стены профилированным поясом;



Рис.15-16. Общий вид, оформление трехэтажного объема северного фасада



Рис.17-18. Оформление оконных проемов первого этажа северного фасада

4) Оформление бокового (западного) фасада. Оконные проемы с клинчатыми перемычками (историческая конфигурация, габариты, местоположение проемов); высокий цоколь выделен от плоскости стены профилированным поясом из лекального кирпича, венчающий профилированный карниз



Рис.19-21. Оформление оконных проемов второго этажа и венчающего карниза



Рис.22. Оформление северного фасада третьего этажа



Рис.23. Декоративное оформление неглубокими нишками северного фасада



Рис.24. Общий вид, оформление бокового (восточного) фасада



Рис.25. Оформление оконных проемов второго этажа бокового (восточного) фасада



Рис.26. Оформление оконных проемов первого этажа бокового (восточного) фасада



Рис.27. Венчающий аттик



Рис.28. Общий вид, оформление дворового фасада



Рис.29. Фрагмент дворового фасада (вертикальный полукруглый в плане выступ)



Рис.30. Общий вид бокового (западного) фасада. Местоположение оконных проемов

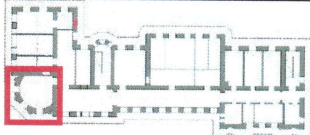




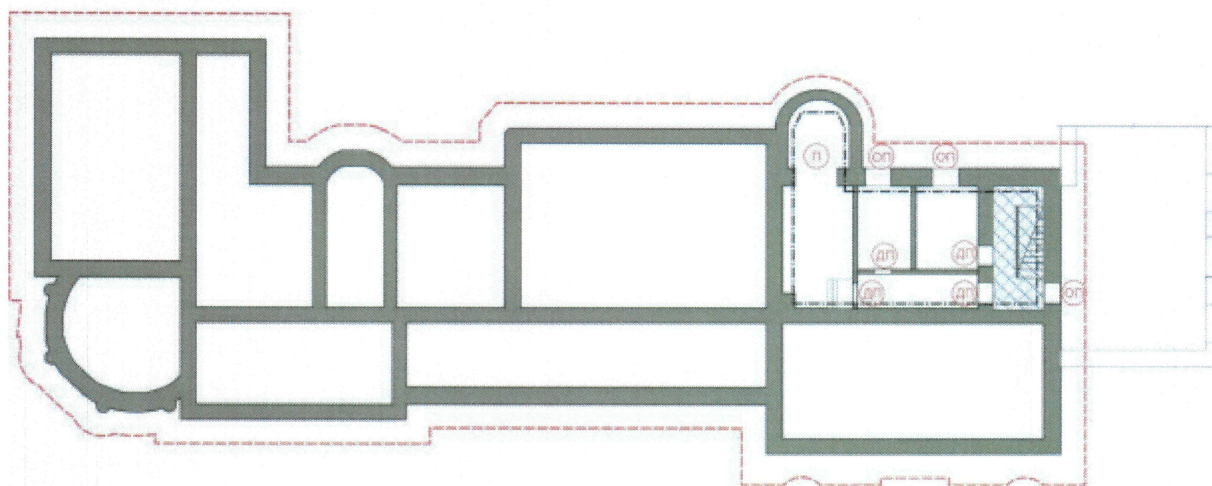
6.	Декоративное убранство интерьеров - напольная плитка первого этажа	 
7.	Местоположение оконных и дверных проемов	<p>Рис.31. План второго этажа с указанием плитки</p> <p>См. схемы в Приложении «Схема предмета охраны»</p>
8.	Местоположение, пропорции, столярное заполнение оконных проемов – деревянные двойные рамы в отдельных коробках: материал, характер оформления, рисунок переплета, колористическое решение, а также сопутствующие элементы (откосы, наличники, подоконники); местоположение, пропорции, столярное заполнение дверных проемов	 <p>Рис.32. Общий вид на здание</p>  <p>Рис.33. Оконные заполнения главного (западного) фасада</p>  <p>Рис.34. Характер оформления, рисунок переплета, профилированный подоконник</p>

Схема предмета охраны

объекта культурного наследия регионального значения «Рабочая больница при заводе фабрично-торгового товарищества «Братья Крестовниковы», 1914 г., расположенного по адресу: Республика Татарстан, г. Казань, ул. Ватутина, д. 13, литер А

Графическая схема №1

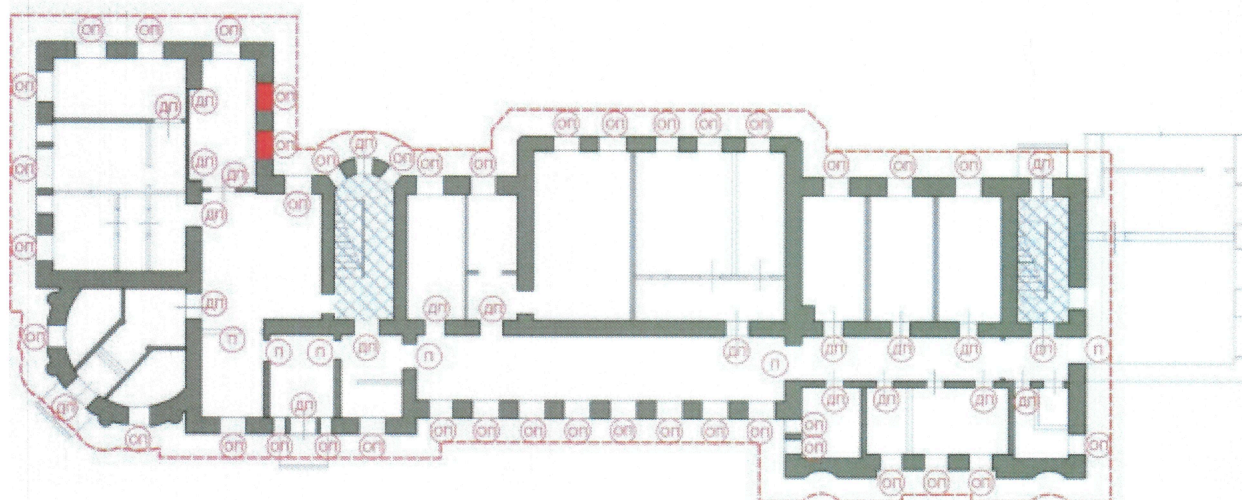
Подвал



Условные обозначения:

- ценная историческая композиция и архитектурно-художественное решение фасадов;
- ценная историческая конфигурация внешних и внутренних стен;
- местоположение лестницы;
- оп - ценное историческое местоположение оконных проемов;
- дп - ценное историческое местоположение дверных проемов;
- п - ценное историческое местоположение проемов;
- нет доступа;

Первый этаж



Условные обозначения:

--- - ценная историческая композиция и архитектурно-художественное решение фасадов;

■ - ценная историческая конфигурация внешних и внутренних стен;

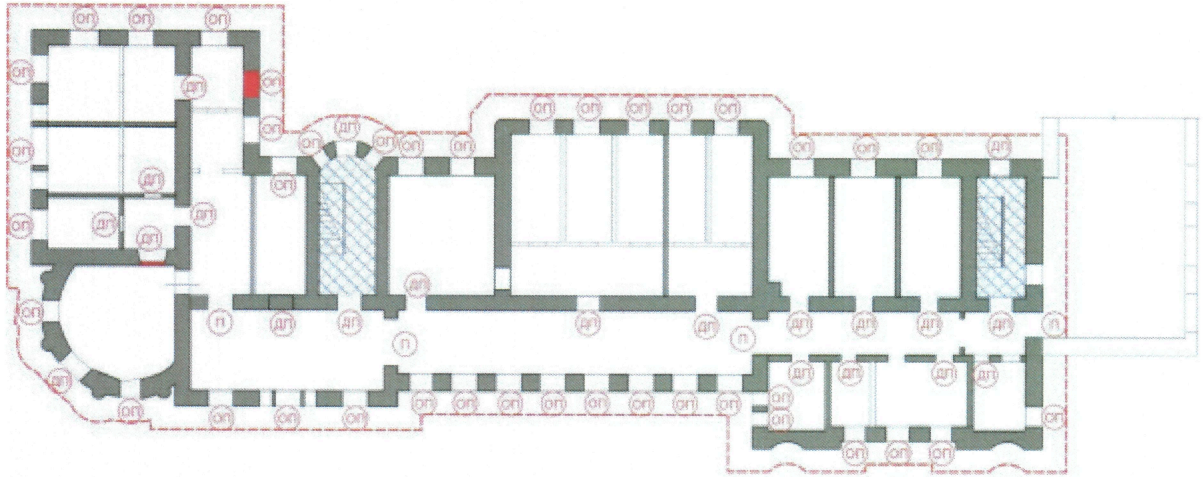
▨ - местоположение лестницы;

○оп - ценное историческое местоположение оконных проемов;

○дп - ценное историческое местоположение дверных проемов;

○п - ценное историческое местоположение проемов;

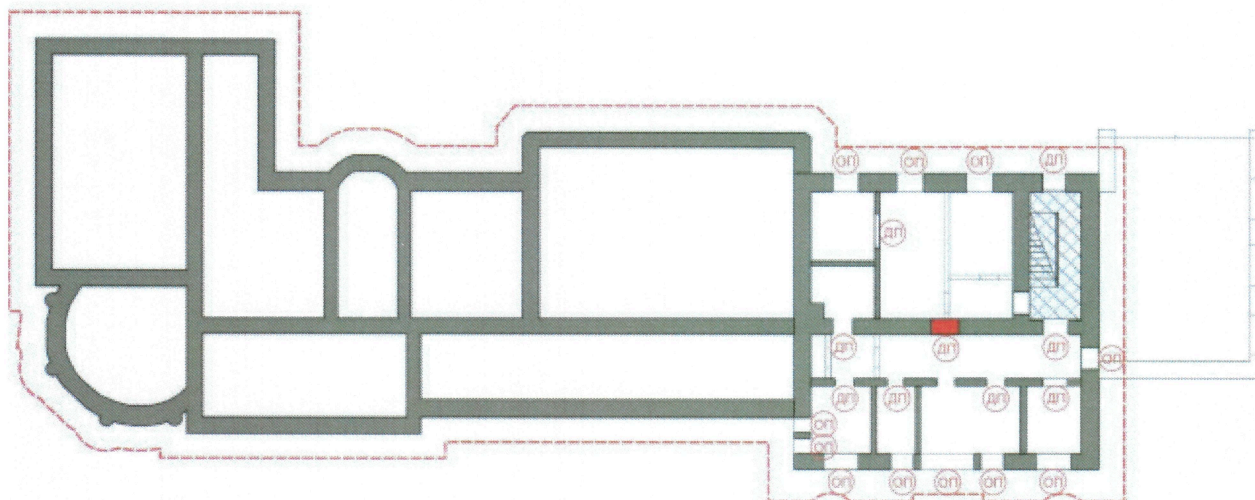
Второй этаж



Условные обозначения:

- ценная историческая композиция и архитектурно-художественное решение фасадов;
- ценная историческая конфигурация внешних и внутренних стен;
- местоположение лестницы;
- оп - ценное историческое местоположение оконных проемов;
- дп - ценное историческое местоположение дверных проемов;
- п - ценное историческое местоположение проемов;

Третий этаж



Условные обозначения:

--- - ценная историческая композиция и архитектурно-художественное решение фасадов;

■ - ценная историческая конфигурация внешних и внутренних стен;

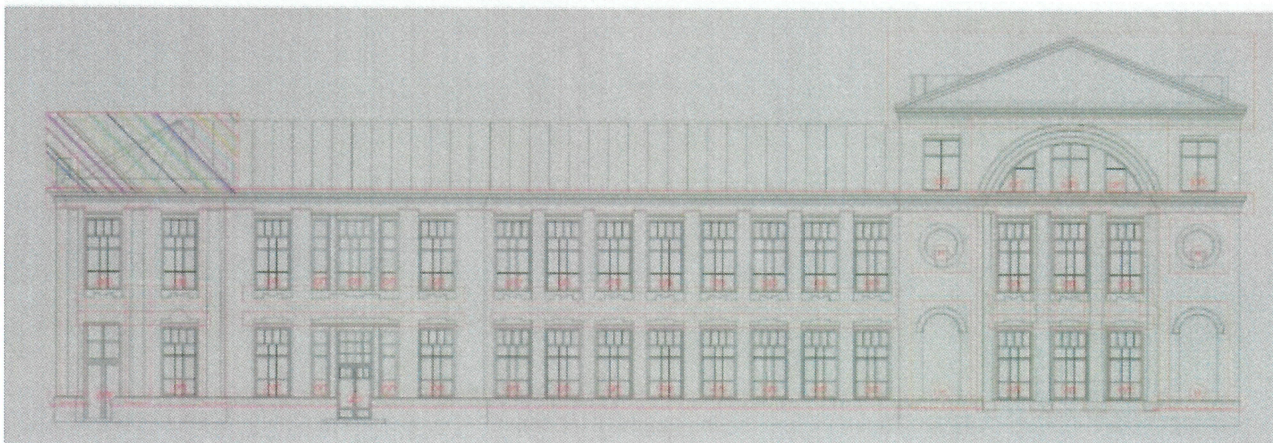
▨ - местоположение лестницы;

оп - ценное историческое местоположение оконных проемов;



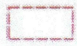



дп - ценное историческое местоположение дверных проемов;

п - ценное историческое местоположение проемов;

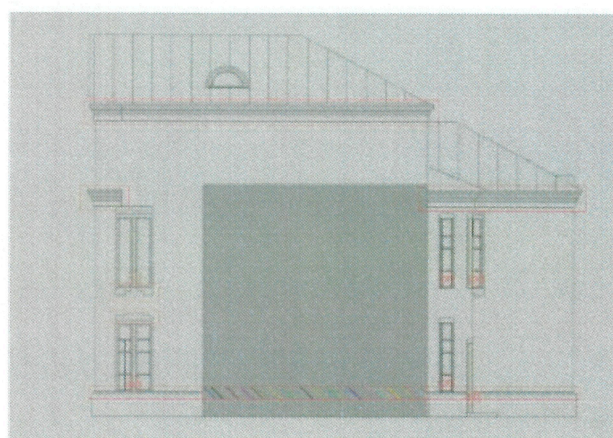
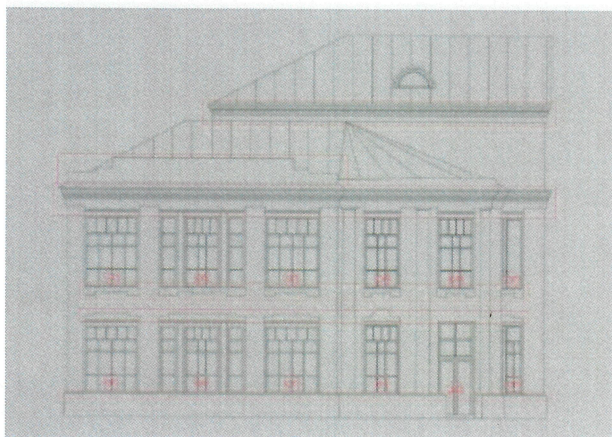
Главный и дворовой фасады



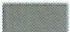

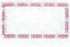


Условные обозначения:

- | | | | |
|---|---|---|---|
|  | - ценное историческое решение фасадов и кровли; |  | - ценное историческое местоположение оконных проемов; |
|  | - ценная историческая композиция и архитектурно-художественное решение фасадов; |  | - ценное историческое местоположение дверных проемов; |
|  | - утраченные ценные исторические конструкции и элементы |  | - ценное историческое местоположение проемов; |

Боковые фасады



Условные обозначения:

- | | | | |
|---|---|---|---|
|  | - ценное историческое решение фасадов и кровли; |  | - ценное историческое местоположение оконных проемов; |
|  | - ценная историческая композиция и архитектурно-художественное решение фасадов; |  | - ценное историческое местоположение дверных проемов; |
|  | - утраченные ценные исторические конструкции и элементы | | |