



ПРИКАЗ

06.08.2025

БОЕРЫК

№ 339-П

г. Казань

Об утверждении охранного обязательства в отношении объекта культурного наследия регионального значения «Окружная психиатрическая клиника, где в 1893 году работал Бехтерев Владимир Михайлович», 1893 г., расположенного по адресу: Республика Татарстан г. Казань, ул. Ершова, д. 49

В соответствии со статьей 47.6 Федерального закона от 25 июня 2002 года № 73-ФЗ «Об объектах культурного наследия (памятниках истории и культуры) народов Российской Федерации», приказом Министерства культуры Российской Федерации от 13.07.2020 № 774 «Об утверждении формы охранного обязательства собственника или иного законного владельца объекта культурного наследия, включенного в единый государственный реестр объектов культурного наследия (памятников истории и культуры) народов Российской Федерации, и порядка его подготовки и утверждения» п р и к а з ы в а ю:

1. Утвердить охранное обязательство собственника или иного законного владельца объекта культурного наследия регионального значения «Окружная психиатрическая клиника, где в 1893 году работал Бехтерев Владимир Михайлович», 1893 г., расположенного по адресу: Республика Татарстан г. Казань, ул. Ершова, д. 49, поставленного на государственную охрану постановлением Кабинета Министров Республики Татарстан от 15.04.1993 №188 «О переходе памятников истории и культуры республиканского (Российская Федерация) значения к памятникам истории и культуры республиканского (Республика Татарстан) значения».

2. Отделу государственного надзора (контроля) и судебно-административной практики направить копию настоящего приказа собственнику объекта культурного наследия, обеспечить внесение сведений об ограничениях (обременениях),

установленных охранным обязательством, в Единый государственный реестр недвижимости, а также организовать работу по размещению настоящего приказа в едином государственном реестре объектов культурного наследия (памятников истории и культуры) народов Российской Федерации и на официальном сайте Комитета Республики Татарстан по охране объектов культурного наследия в информационно-телекоммуникационной сети «Интернет».

3. Контроль за исполнением настоящего приказа оставляю за собой.

Председатель



И.Н. Гуцин

Утверждено Приказом Комитета
Республики Татарстан по охране
объектов культурного наследия
от " ____ " ____ 20__ г. № _____

**ОХРАННОЕ ОБЯЗАТЕЛЬСТВО
СОБСТВЕННИКА ИЛИ ИНОГО ЗАКОННОГО ВЛАДЕЛЬЦА ОБЪЕКТА
КУЛЬТУРНОГО НАСЛЕДИЯ,**

включенного в единый государственный реестр объектов
культурного наследия (памятников истории и культуры)
народов Российской Федерации

**«Окружная психиатрическая клиника,
где в 1893 году работал Бехтерев Владимир Михайлович», 1893 г.**

(наименование объекта культурного наследия, включенного в единый государственный реестр объектов культурного наследия (памятников истории и культуры) народов Российской Федерации, в соответствии с данными единого государственного реестра объектов культурного наследия (памятников истории и культуры) народов Российской Федерации)

1	6	1	7	1	1	1	1	0	2	2	0	0	0	5
---	---	---	---	---	---	---	---	---	---	---	---	---	---	---

(регистрационный номер объекта культурного наследия в едином государственном реестре объектов культурного наследия (памятников истории и культуры) народов Российской Федерации)

Отметка о наличии или отсутствии паспорта объекта культурного наследия, включенного в единый государственный реестр объектов культурного наследия (памятников истории и культуры) народов Российской Федерации, в отношении которого утверждено охранное обязательство (далее - объект культурного наследия):

имеется отсутствует

(нужное отметить знаком "V")

При отсутствии паспорта объекта культурного наследия в охранное обязательство вносятся:

Раздел 1. Сведения об объекте культурного наследия

1.1. Сведения о наименовании объекта культурного наследия:

--

1.2. Сведения о времени возникновения или дате создания объекта культурного наследия, датах основных изменений (перестроек) данного объекта и (или) датах связанных с ним исторических событий:

--

1.3. Сведения о категории историко-культурного значения объекта культурного наследия:

федерального значения регионального значения муниципального значения

(нужное отметить знаком "V")

1.4. Сведения о виде объекта культурного наследия:

памятник ансамбль

(нужное отметить знаком "V")

1.5. Номер и дата принятия органом государственной власти решения о включении объекта культурного наследия в единый государственный реестр объектов культурного наследия (памятников истории и культуры) народов Российской Федерации:

1.6. Сведения о местонахождении объекта культурного наследия (адрес объекта или, при его отсутствии, описание местоположения объекта):

(субъект Российской Федерации)

(населенный пункт)

ул.

д.

корп. и (или) стр.

кадастровый номер (при наличии):

(описание местоположения)

1.7. Сведения о границах территории объекта культурного наследия:

1.8. Описание предмета охраны объекта культурного наследия:

1.9. Фотографическое (иное графическое) изображение объекта культурного наследия (на момент утверждения охранного обязательства), за исключением отдельных объектов археологического наследия, фотографическое изображение которых вносится на основании решения соответствующего органа охраны объектов культурного наследия, на ___ листах.

1.10. Сведения о наличии зон охраны объекта культурного наследия с указанием номера и даты принятия органом государственной власти акта об утверждении указанных зон либо информация о расположении данного объекта культурного наследия в границах зон охраны иного объекта культурного наследия:

1.11. Сведения об объектах культурного наследия, входящих в состав объекта культурного наследия, являющегося ансамблем:

№	Наименование объекта культурного наследия	Адрес объекта или местоположение	Границы территории объекта культурного наследия	Предмет охраны объекта культурного наследия	Зоны охраны объекта культурного наследия

1.12. Сведения о требованиях к осуществлению деятельности в границах территории объекта культурного наследия, об особом режиме использования земельного участка, в границах которого располагается объект археологического наследия, установленных статьей 5.1 Федерального закона от 25 июня 2002 г. N 73-ФЗ "Об объектах культурного наследия (памятниках истории и культуры) народов Российской Федерации" (далее - Закон N 73-ФЗ):

--

1.13. Иные сведения, предусмотренные Законом N 73-ФЗ:

--

Раздел 2. Требования к сохранению объекта культурного наследия

2.1. В соответствии с пунктом 1 статьи 47.2 Закона N 73-ФЗ требования к сохранению объекта культурного наследия предусматривают консервацию, ремонт, реставрацию объекта культурного наследия, приспособление объекта культурного наследия для современного использования либо сочетание указанных мер.

2.2. Состав (перечень) и сроки (периодичность) работ по сохранению объекта культурного наследия являются неотъемлемой частью настоящего охранного обязательства (приложение N 1 к охранному обязательству) и определяются соответствующим органом охраны объектов культурного наследия, определенным пунктом 7 статьи 47.6 Закона N 73-ФЗ (далее - соответствующий орган охраны) культурного наследия (в соответствии со статьями 9, 9.1, 9.2, 9.3 Закона N 73-ФЗ) с учетом мнения собственника или иного законного владельца объекта культурного наследия, на основании составленного органом охраны объектов культурного наследия акта технического состояния объекта культурного наследия, с учетом вида данного объекта культурного наследия, его индивидуальных особенностей, физического состояния, функционального назначения и намечаемого использования объекта культурного наследия.

2.3. Лица, указанные в пункте 11 статьи 47.6 Закона N 73-ФЗ, обязаны обеспечивать финансирование мероприятий, обеспечивающих выполнение требований к сохранению объекта культурного наследия.

Раздел 3. Требования к содержанию и использованию объекта культурного наследия

3.1. В соответствии с пунктом 1 статьи 47.3 Закона N 73-ФЗ при содержании и использовании объекта культурного наследия, включенного в реестр, выявленного объекта культурного наследия в целях поддержания в надлежащем техническом состоянии без ухудшения физического состояния и (или) изменения предмета охраны данного объекта культурного наследия лица, указанные в пункте 11 статьи 47.6 Закона N 73-ФЗ, лицо, которому земельный участок, в границах которого располагается объект археологического наследия, принадлежит на праве собственности или ином вещном праве, обязаны:

1) осуществлять расходы на содержание объекта культурного наследия и поддержание его в надлежащем техническом, санитарном и противопожарном состоянии;

2) не проводить работы, изменяющие предмет охраны объекта культурного наследия либо ухудшающие условия, необходимые для сохранности объекта культурного наследия;

3) не проводить работы, изменяющие облик, объемно-планировочные и конструктивные решения и структуры, интерьер выявленного объекта культурного наследия, объекта культурного наследия, включенного в реестр, в случае, если предмет охраны объекта культурного наследия не определен;

4) обеспечивать сохранность и неизменность облика выявленного объекта культурного наследия;

5) соблюдать установленные статьей 5.1 Закона N 73-ФЗ требования к осуществлению деятельности в границах территории объекта культурного наследия, включенного в реестр, особый режим использования земельного участка, водного объекта или его части, в границах которых располагается объект археологического наследия;

6) не использовать объект культурного наследия (за исключением оборудованных с учетом требований противопожарной безопасности объектов культурного наследия, предназначенных либо предназначавшихся для осуществления и (или) обеспечения указанных ниже видов хозяйственной деятельности, и помещений для хранения предметов религиозного назначения, включая свечи и лампадное масло):

под склады и объекты производства взрывчатых и огнеопасных материалов, предметов и веществ, загрязняющих интерьер объекта культурного наследия, его фасад, территорию и водные объекты и (или) имеющих вредные парогазообразные и иные выделения;

под объекты производства, имеющие оборудование, оказывающее динамическое и вибрационное воздействие на конструкции объекта культурного наследия, независимо от мощности данного оборудования;

под объекты производства и лаборатории, связанные с неблагоприятным для объекта культурного наследия температурно-влажностным режимом и применением химически активных веществ;

7) незамедлительно извещать соответствующий орган охраны объектов культурного наследия обо всех известных ему повреждениях, авариях или об иных обстоятельствах, причинивших вред объекту культурного наследия, включая объект археологического наследия, земельному участку в границах территории объекта культурного наследия либо земельному участку, в границах которого располагается объект археологического наследия, или угрожающих причинением такого вреда, и безотлагательно принимать меры по предотвращению дальнейшего разрушения, в том числе проводить противоаварийные работы в порядке, установленном для проведения работ по сохранению объекта культурного наследия;

8) не допускать ухудшения состояния территории объекта культурного наследия, включенного в реестр, поддерживать территорию объекта культурного наследия в благоустроенном состоянии.

3.2. В соответствии с пунктом 2 статьи 47.3 Закона N 73-ФЗ собственник жилого помещения, являющегося объектом культурного наследия, или частью такого объекта, обязан выполнять требования к сохранению объекта культурного наследия в части, предусматривающей обеспечение поддержания объекта культурного наследия или части объекта культурного наследия в надлежащем техническом состоянии без ухудшения физического состояния и изменения предмета охраны объекта культурного наследия.

3.3. В случае обнаружения при проведении работ на земельном участке в границах территории объекта культурного наследия либо на земельном участке, в границах которого располагается объект археологического наследия, объектов, обладающих признаками объекта культурного наследия, собственник или иной законный владелец объекта культурного наследия осуществляет действия, предусмотренные подпунктом 2 пункта 3 статьи 47.2 Закона N 73-ФЗ.

3.4. В случае если содержание или использование объекта культурного наследия может привести к ухудшению состояния данного объекта культурного наследия и (или) предмета охраны данного объекта культурного наследия, соответствующим органом охраны, устанавливаются следующие требования:

3.4.1. К видам хозяйственной деятельности с использованием объекта культурного наследия, либо к видам хозяйственной деятельности, оказывающим воздействие на указанный объект, в том числе ограничение хозяйственной деятельности:

3.4.2. К использованию объекта культурного наследия при осуществлении хозяйственной деятельности, предусматривающие, в том числе ограничение технических и иных параметров воздействия на объект культурного наследия:

3.4.3. К благоустройству в границах территории объекта культурного наследия:

3.5. Лица, указанные в пункте 11 статьи 47.6 Закона N 73-ФЗ, обязаны осуществлять финансирование мероприятий, обеспечивающих выполнение требований по содержанию и использованию объекта культурного наследия.

Раздел 4. Требования к обеспечению доступа граждан Российской Федерации, иностранных граждан и лиц без гражданства к объекту культурного наследия

4.1. Требования к обеспечению доступа граждан Российской Федерации, иностранных граждан и лиц без гражданства к объекту культурного наследия устанавливаются статьей 47.4 Закона N 73-ФЗ с учетом требований к сохранению указанного объекта культурного наследия, требований к его содержанию и использованию, физического состояния этого объекта культурного наследия и характера его современного использования (приложение N 2 к охранному обязательству).

4.2. Лица, указанные в пункте 11 статьи 47.6 Закона N 73-ФЗ, обязаны обеспечивать финансирование мероприятий, обеспечивающих выполнение требований к обеспечению доступа граждан Российской Федерации, иностранных граждан и лиц без гражданства к объекту культурного наследия.

Раздел 5. Требования к размещению наружной рекламы на объектах культурного наследия, их территориях в случае, если их размещение допускается в соответствии с законодательством Российской Федерации

5.1. Требования к распространению на объектах культурного наследия, их территориях наружной рекламы устанавливаются в соответствии со статьей 35.1 Закона N 73-ФЗ:

В соответствии с требованиями статьи 35.1 Закона № 73-ФЗ не допускается распространение наружной рекламы на объекте культурного наследия и на его территории, за исключением наружной рекламы, содержащей исключительно информацию о проведении на объекте культурного наследия, его территории театрально-зрелищных, культурно-просветительных и зрелищно-развлекательных мероприятий или исключительно информацию об указанных мероприятиях с одновременным упоминанием об определенном лице как о спонсоре конкретного мероприятия при условии, если такому упоминанию отведено не более чем десять процентов рекламной площади (пространства).

Раздел 6. Требования к установке информационных надписей и обозначений на объект культурного наследия

6.1. На объектах культурного наследия должны быть установлены надписи и обозначения, содержащие информацию об объекте культурного наследия, в порядке, определенном пунктом 2 статьи 27 Закона N 73-ФЗ.

6.2. Сведения об информационной надписи и обозначениях на объекте культурного наследия:

Информационные таблички установлены возле главного входа на юго-восточном фасаде главного корпуса клиники.

Раздел 7. Дополнительные требования в отношении объекта культурного наследия

7.1. Обеспечение условий доступности объекта культурного наследия для инвалидов.

7.2. Необходимость проведения оценки воздействия на выдающуюся универсальную ценность объекта всемирного наследия ЮНЕСКО при проведении крупномасштабных восстановительных или новых строительных работ в границах его территории или его буферной зоны.

7.3. Необходимость проведения работ по консервации и реставрации объектов культурного наследия физическими лицами, аттестованными Минкультуры России, состоящими в трудовых отношениях с юридическими лицами или индивидуальными предпринимателями, имеющими лицензию на осуществление деятельности по сохранению объектов культурного наследия:

В соответствии с пунктом 6 статьи 45 Закона № 73-ФЗ

Приложение:

1. Состав (перечень) и сроки (периодичность) работ по сохранению объекта культурного наследия;
2. Требования к обеспечению доступа граждан Российской Федерации, иностранных граждан и лиц без гражданства к объекту культурного наследия;
3. Паспорт объекта культурного наследия;
4. Приказ Комитета Республики Татарстан по охране объектов культурного наследия от 16.03.2023 № 104-П «Об утверждении предмета охраны объекта культурного наследия регионального значения «Окружная психиатрическая клиника, где в 1893 году работал Бехтерев Владимир Михайлович», 1893 г., расположенного по адресу: Республика Татарстан, г. Казань, ул. Николая Ершова, 49».

Приложение № 1
к охранному обязательству собственника
или иного законного владельца объекта
культурного наследия, включенного в
единый государственный реестр объектов
культурного наследия (памятников истории
и культуры) народов Российской
Федерации, утвержденному приказом
Комитета Республики Татарстан по охране
объектов культурного наследия
от __. __.20__ № ____

Состав (перечень) и сроки (периодичность) работ по сохранению объекта культурного наследия

№ п/п	Состав (перечень) видов работ	Сроки (периодичность) проведения работ	Примечание
1.	Установка информационной надписи на фасаде объекта культурного наследия <i>В соответствии с требованиями действующего законодательства</i>	03.04.2026	Письмо Комитета Республики Татарстан по охране объектов культурного наследия от 03.07.2025 № 02-01/3971. Письмо собственника/правообладателя объекта культурного наследия от 10.07.2025 №1440 (вх.3603).
2.	Проведение комплексных инженерно-технических исследований	до 11.01.2027	
3.	Разработка проекта противоаварийных работ		
4.	Проведение противоаварийных работ		
5.	Разработка научно-проектной документации на проведение ремонтно-реставрационных работ и работ по приспособлению объекта культурного наследия для современного использования	до 09.07.2027	
6.	Проведение работ в соответствии с разработанной проектной документацией	до 05.07.2030	
7.	Информирование органа охраны о текущем состоянии объекта культурного наследования	ежегодно	

* Указываются реквизиты акта технического состояния, а также документов, содержащих мнение собственника либо иного законного владельца объекта культурного наследия и иные сведения, предусмотренные разделом III Порядка подготовки и утверждения охранного обязательства собственника или иного законного владельца объекта культурного наследия, включенного в единый государственный реестр объектов культурного наследия (памятников истории и культуры) народов Российской Федерации, утвержденному настоящим приказом.

Приложение № 2
к охранному обязательству собственника
или иного законного владельца объекта
культурного наследия, включенного в
единый государственный реестр объектов
культурного наследия (памятников истории
и культуры) народов Российской
Федерации, утвержденному приказом
Комитета Республики Татарстан по охране
объектов культурного наследия
от __.__.20__ № ____

Требования к обеспечению доступа граждан Российской Федерации, иностранных граждан и лиц без гражданства к объекту культурного наследия устанавливаются статьей 47.4 Федерального закона от 25.06.2002 № 73-ФЗ «Об объектах культурного наследия (памятниках истории и культуры) народов Российской Федерации» с учетом требований к сохранению указанного объекта культурного наследия, требований к его содержанию и использованию, физического состояния этого объекта культурного наследия и характера его современного использования

1. Условия доступа к объекту культурного наследия с учетом вида объекта культурного наследия, категории его историко-культурного значения, предмета охраны, физического состояния объекта культурного наследия, требований к его сохранению, характера современного использования данного объекта культурного наследия <1>:

№ п/п	Условия доступа к объекту культурного наследия	Примечания
	Обеспечить доступ гражданам Российской Федерации, иностранным гражданам и лицам без гражданства: 1. Внешний осмотр – без ограничений, доступ к интерьерам объекта культурного наследия – по согласованию с собственником/правообладателем объекта; 2. В случае проведения на объекте культурного наследия ремонтно-реставрационных работ, доступ к объекту не осуществляется.	Письмо собственника/правообладателя объекта культурного наследия от 10.07.2025 №1440 (вх.3603).

<1> Заполняется в отношении объекта культурного наследия с учетом мнения собственника или иного законного владельца такого объекта, в том числе используемого в качестве жилых помещений по согласованию с собственником или иным законным владельцем такого объекта.

<2> Указываются реквизиты документов, содержащих мнение собственника либо иного законного владельца объекта культурного наследия.



ПРИКАЗ

16.03.2023

БОЕРЫК

№ 104-П

г. Казань

Об утверждении предмета охраны объекта культурного наследия регионального значения «Окружная психиатрическая клиника, где в 1893 году работал Бехтерев Владимир Михайлович», 1893 г., расположенного по адресу: Республика Татарстан, г. Казань, ул. Николая Ершова, 49

В соответствии с Федеральным законом от 25 июня 2002 года № 73-ФЗ «Об объектах культурного наследия (памятниках истории и культуры) народов Российской Федерации», руководствуясь Приказом Минкультуры России от 13.01.2016 № 28 «Об утверждении Порядка определения предмета охраны объекта культурного наследия, включенного в единый государственный реестр объектов культурного наследия (памятников истории и культуры) народов Российской Федерации в соответствии со статьей 64 Федерального закона от 25 июня 2002 г. № 73-ФЗ «Об объектах культурного наследия (памятниках истории и культуры) народов Российской Федерации», приказываю:

1. Утвердить предмет охраны объекта культурного наследия регионального значения «Окружная психиатрическая клиника, где в 1893 году работал Бехтерев Владимир Михайлович», 1893 г., расположенного по адресу: Республика Татарстан, г. Казань, ул. Николая Ершова, 49 согласно приложению, к настоящему приказу.
2. Контроль за исполнением настоящего приказа оставляю за собой.

Председатель Комитета

И.Н. Гушин

Приложение
к приказу Комитета
Республики Татарстан
по охране объектов
культурного наследия
от 16.05.2023 № 104-17

ПРЕДМЕТ ОХРАНЫ

объекта культурного наследия регионального значения «Окружная психиатрическая клиника, где в 1893 году работал Бехтерев Владимир Михайлович», 1893 г., расположенного по адресу: Республика Татарстан, г. Казань, ул. Николая Ершова, 49

1. Местоположение объекта в глубине участка, ограниченного ул. Сеченова, Сибирский переулок, ул. Н. Ершова;

2. Пространственная и объемно-планировочная структура: сложное в плане здания переменной этажности (два и три этажа) с подвалом под скатной крышей; кирпичная ограда садилов; краснокирпичная труба;

3. Конфигурация и деревянная конструкция крыш: материал и характер кровельного покрытия (листовое железо), в том числе высотные отметки по конькам здания, оформление печных труб;

4. Композиционное решение и архитектурное оформление фасадов (графическая схема № 1):

4.1. Фасады корпуса №1: лучковые оконные проемы первого этажа с профилированными выступающими наличниками; прямоугольные оконные проемы второго этажа с классическими сандриками, профилированными полочками и наличниками; прямоугольные оконные проемы третьего этажа главного фасада с профилированными наличниками; треугольные фронтоны здания с круглыми окнами и профилированными наличниками в тимпане; профилированные междуэтажные и венчающие карнизы; венчающий карниз в виде кирпичных городков главного фасада; парапетное ограждение крыши главного фасада в виде кирпичных столбиков и кирпичных решёткой; выступающий ризалит с лучковым раскрепованным аттиком в центральной части главного фасада; надпись «ИЮНЯ.1869.» в тимпане ризалита главного фасада; профилированная рустовка первого этажа ризалита главного фасада; междуэтажный профилированный карниз с рядом дентикул ризалита главного фасада на уровне первого этажа; угловые пилястры ризалита главного фасада; междуоконные пилястры ризалита главного фасада с рустованной базой; прямоугольные оконные проемы второго этажа ризалита главного фасада с классическими сандриками, профилированными полочками и наличниками, поддерживаемые кронштейнами; арочные оконные

полочками и наличниками, поддерживаемые кронштейнами; арочные оконные проемы боковых фасадов ризалита с профилированными наличниками и замковыми камнями; полукруглые арочные ниши второго этажа с прямоугольными наличниками и сандриками-полочками; круглые оконные проемы с барочными наличниками и замковыми камнями; большое арочное окно ризалита главного фасада с профилированным наличником и замковым камнем; два прямоугольных оконных проема бокового фасада ризалита в уровне первого этажа с замковыми камнями; прямоугольные оконные проемы ризалита главного фасада с замковыми камнями; венчающий профилированный карниз ризалита с триглифами и гутами в фризе; угловые пилястры ризалита западного фасада на уровне второго этажа; треугольный фронтон ризалита западного фасада с полуциркульным оконным проемом, пилястрами и треугольным сандриком;

4.2. Фасады корпуса №2: лучковые оконные проемы первого этажа с профилированными выступающими наличниками; прямоугольные оконные проемы второго этажа с классическими сандриками, профилированными полочками и наличниками; прямоугольные оконные проемы третьего этажа с профилированными наличниками; профилированные междуэтажные и венчающие карнизы; треугольные фронтоны восточного и западного фасадов с круглыми оконными проемами; лучковые оконные проемы первого этажа восточного фасада двухэтажного объема; прямоугольные оконные проемы второго этажа с профилированными наличниками восточного фасада двухэтажного объема; прямоугольные оконные проемы западного фасада первого и второго этажа двухэтажного объема; прямоугольные оконные проемы торцевого фасада двухэтажного объема второго этажа с профилированными наличниками; лучковый оконный проем торцевого фасада двухэтажного объема первого этажа; угловые пилястры двухэтажного объема; венчающий карниз двухэтажного объема; междуэтажная тяга торцевого фасада двухэтажного объема; выступающий ризалит торцевого фасада двухэтажного объема;

4.3. Фасады корпуса №3: лучковые оконные проемы первого этажа с профилированными выступающими наличниками; прямоугольные оконные проемы второго этажа с классическими сандриками, профилированными полочками и наличниками; прямоугольные оконные проемы восточного фасада второго этажа без наличников; профилированные междуэтажные и венчающие карнизы; треугольный фронтон северного фасада с круглым оконным проемом и профилированным наличником;

4.4. Фасады корпуса №4: лучковые оконные проемы первого этажа с профилированными выступающими наличниками; прямоугольные оконные проемы первого этажа пристроя; лучковые оконные проемы второго этажа; венчающий карниз с рядом городков; междуэтажная профилированная тяга с зубчиками; угловые плоские пилястры первого этажа;

4.5. Фасады корпуса №5: лучковые оконные проемы первого этажа с профилированными выступающими наличниками; профилированный междуэтажный карниз с рядами городков; выступающий венчающий карниз с городком; угловые пилястры; междуоконные пилястры северного фасада;

4.6. Фасады корпуса №6: лучковые оконные проемы первого этажа с профилированными выступающими наличниками; прямоугольные оконные проемы второго этажа с классическими сандриками, профилированными полочками и наличниками; профилированные междуэтажные и венчающие карнизы; треугольный фронтон северного фасада с круглым оконным проемом и профилированным наличником;

4.7. Фасады корпуса №7: лучковые оконные проемы с профилированными выступающими наличниками; лучковые оконные проемы первого и второго этажа южного и восточного торцевых фасадов без декоративных элементов; профилированный междуэтажный карниз; выступающий венчающий карниз с городком; треугольный фронтон южного фасада с круглым оконным проемом;

4.8. Фасады корпуса №8: лучковые оконные проемы первого этажа с профилированными выступающими наличниками; профилированный междуэтажный карниз с рядами городков; выступающий венчающий карниз с городком; угловые и междуоконные пилястры восточного торцевого, северного торцевого, западного торцевого, и северного фасадов;

4.9. Фасады краснокирпичной трубы: восьмерик на четверике, утоньшающийся кверху; выступающий венчающий карниз;

4.10. Архитектурно-художественный металл: парапетные решетки, металлические навесы; массивные навесы на чугунных столбиках (3 штуки) со стороны главного фасада; кованые решетки на отдельных окнах;

5. Материал и характер обработки фасадных поверхностей – штукатурка по фасадам с окраской, краснокирпичная лицевая поверхность стен и декора дворовых фасадов;

6. Пространственно-планировочная структура здания в пределах капитальных стен и перекрытий, особенность планировочных связей помещений – коридорный тип;

7. Конструкция и материал капитальных стен (кирпич), кирпичные перемычки, кирпичные арки, местоположение и конструктивная схема перекрытий: кирпичные своды в помещениях подвала; кирпичные своды первого этажа; своды Монье первого этажа; плоские деревянные перекрытия; кирпичные распалубки (графические схемы № 2, 3, 4);

8. Местоположение, конфигурация подлинных лестниц (графические схемы № 2, 3, 4):

– парадная лестница, с круглыми в основании колоннами и чугунными капителями; чугунные ступени и подступенки с растительным орнаментом в виде листов клена с литыми чугунными балясинами;

– парные лестницы (в правой и левой двухэтажной первоначальной части здания) с каменными профилированными ступенями (частично утрачены) на кирпичных сводах с чугунным ограждением в виде двуглавого орла (частично утрачены);

– лестницы с каменными профилированными ступенями (частично утрачены) на кирпичных сводах в поздних пристроях;

– лестницы на кирпичных сводах со ступенями из композитного материала (цемент с каменной крошкой);

– лестницы на косоурах со ступенями из натурального камня и композитного материала (цемент с каменной крошкой); площадки с опиранием на кирпичные подпружные арки;

9. Архитектурно-художественное оформление интерьеров, местоположение, материал элементов (графические схемы № 2, 3, 4):

– арочные порталы на колонках, собранные в пучки;

– арочные проемы, оформленные штукатурным валиком;

– потолочные штукатурные тяги по периметру помещений;

– штукатурные и гипсовые потолочные розетки;

– метлахская плитка различного рисунка, и с меандровым фризом;

– наборный паркет различного рисунка: «в елочку», «ромб», наборный с звездами;

– порталы с остекленными фрамугами и подлинной расстекловкой;

10. Столярное заполнение оконных проемов (графические схемы № 2, 3, 4): местоположение, материал, характер оформления, рисунок переплета, колористическое решение; интерьерные окна и фрамуги; сопутствующие элементы (откосы, наличники) (частично утрачены);

11. Столярное заполнение дверных проемов (графические схемы № 2, 3, 4): сохранившиеся одностворчатые и двустворчатые деревянные филенчатые двери; двери с остекленными оконными фрамугами; сопутствующие элементы (откосы, наличники);

12. Местоположение, материал и конфигурация кирпичной ограды прогулочных садиков (графическая схема №2);

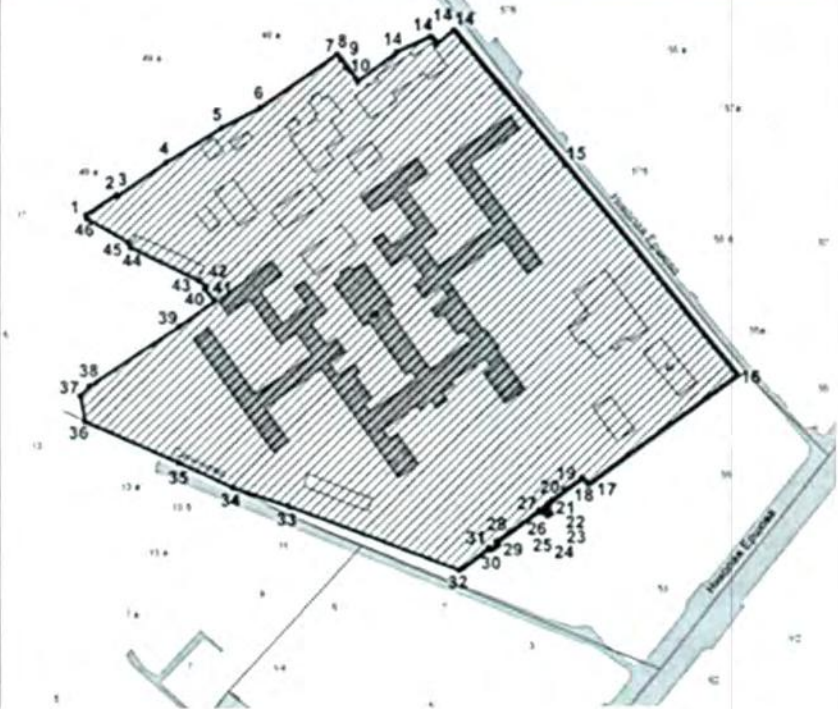

13. Металлическая ограда вдоль главного фасада центрального объема (утрачена);

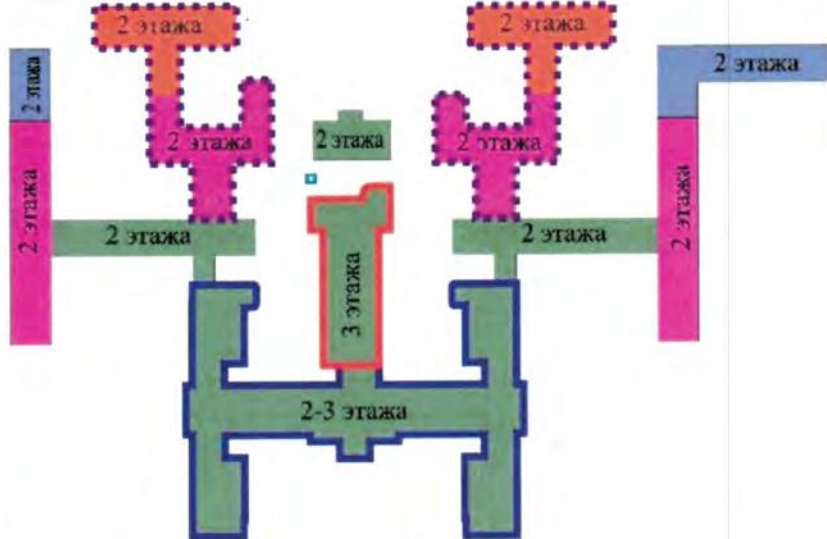

14. Композиция курдонера перед главным фасадом с центральной аллеей; круглый фонтан по центральной аллее; местоположение, архитектурное решение фонтана со статуей мальчика с чашей в руке (утрачена).

Предмет охраны может быть дополнен в процессе комплексных научных исследований и осуществления производства реставрационных работ.

ТАБЛИЦА ПРЕДМЕТА ОХРАНЫ

объекта культурного наследия регионального значения «Окружная психиатрическая клиника, где в 1893 году работал Бехтерев Владимир Михайлович», 1893 г., расположенного по адресу: Республика Татарстан, г. Казань, ул. Николая Ершова, 49

№	Предмет охраны	Фотофиксация основных элементов/графические материалы
1.	Местоположение объекта в глубине участка, ограниченного ул. Сеченова, Сибирский переулок, ул. Н. Ершова;	 <p>Условные обозначения</p> <ul style="list-style-type: none"> объект культурного наследия территория объекта культурного наследия  <p>Местоположение здания.</p>

<p>2.</p>	<p>Пространственная и объемно-планировочная структура сложного в плане здания переменной этажности (два и три этажа) с подвалом под скатной крышей с краснокирпичной трубой, примыкающими к нему кирпичными оградами прогулочных садиков;</p>	 <p> оштукатуренные части фасада 1 этаж оштукатурен, 2 этаж - лицевая кирпичная кладка лицевая кирпичная кладка 1 этаж лицевая кирпичная кладка, 2 этаж оштукатурен (позднее) кирпичная труба первоначальный объем здания, надстроен 3 этажом в центральной части до 1917г. перпендикулярный 3х этажный объем часть, надстроенная вторым этажом в советский период </p> <p>План с обозначением этажности зданий.</p>
<p>3.</p>	<p>Конфигурация и деревянная конструкция крыш: материал и характер кровельного покрытия (листовое железо), в том числе высотные отметки по конькам здания, оформление печных труб;</p>	 <p>Общий вид на крышу здания с высоты птичьего полета.</p>



Оформление печных труб в центральной части.



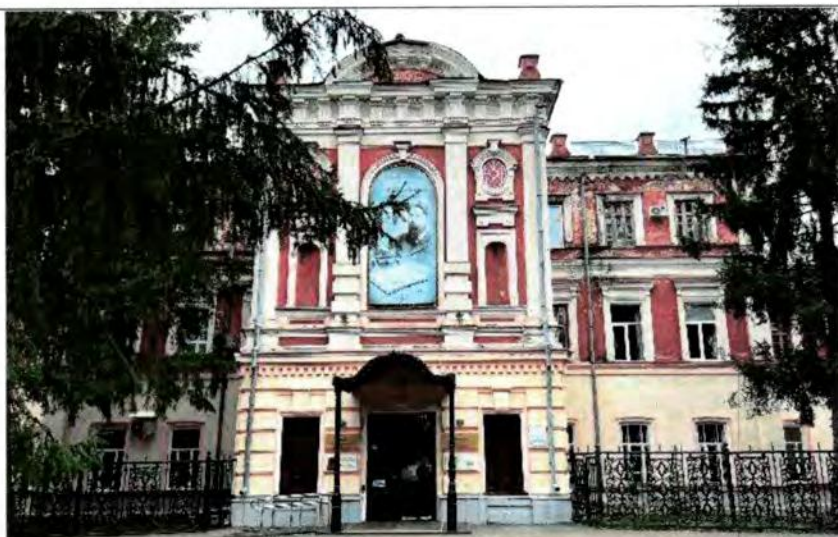
Печные трубы в пристроях.



Оформление печных труб в пристроях.

4.	Композиционное решение и архитектурное оформление фасадов (графическая схема № 1):	см. Схему фотофиксации фасадов корпусов (корпуса отмечены условно)
----	--	--

4.1. Фасады корпуса №1: лучковые оконные проемы первого этажа с профилированными выступающими наличниками; прямоугольные оконные проемы второго этажа с классическими сандриками, профилированными полочками и наличниками; прямоугольные оконные проемы третьего этажа главного фасада с профилированными наличниками; треугольные фронтоны здания с круглыми окнами и профилированными наличниками в тимпане; профилированные междуэтажные и венчающие карнизы; венчающий карниз в виде кирпичных городков главного фасада; парапетное ограждение крыши главного фасада в виде кирпичных столбиков и кирпичных решёткой; выступающий ризалит с лучковым раскрепованным аттиком в центральной части главного фасада; надпись «ИЮНЯ.1869.» в тимпане ризалита главного фасада;



Ризалит главного южный фасад (кадр 1 схемы).



Фрагмент западного фасада – правое крыло (кадр 3 схемы).



Торцевой южный фасад – правое крыло (кадр 6 схемы).



Северный дворовой фасад (кадр 46 схемы).

профилированная рустовка первого этажа ризалита главного фасада; междуэтажный профилированный карниз с рядом дентикул ризалита главного фасада на уровне первого этажа; угловые пилястры ризалита главного фасада; междуоконные пилястры ризалита главного фасада с рустованной базой; прямоугольные оконные проемы второго этажа ризалита главного фасада с классическими сандриками, профилированными полочками и наличниками, поддерживаемые кронштейнами; арочные оконные проемы боковых фасадов ризалита с профилированными наличниками и замковыми камнями; полукруглые арочные ниши второго этажа с прямоугольными наличниками и сандриками-полочками; круглые оконные проемы с барочными наличниками и замковыми камнями; большое арочное окно ризалита главного фасада с профилированным



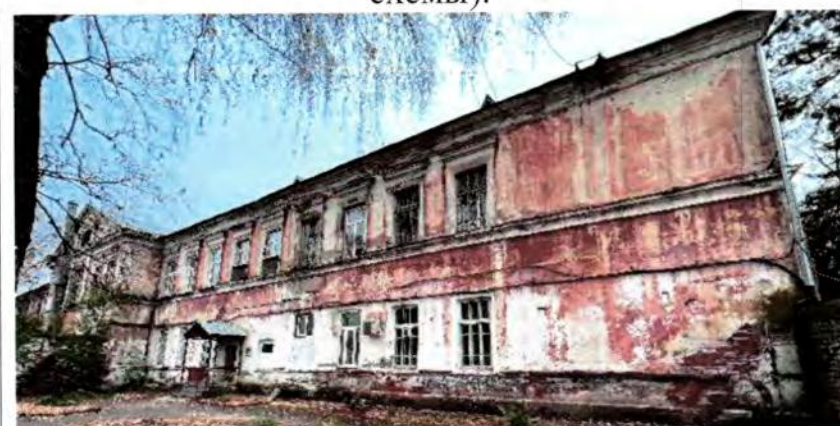
Северный дворовой фасад (кадр 47 схемы).



Восточный фасад – левое крыло (кадр 58 схемы).



Торцевой южный фасад – левое крыло (кадр 60 схемы).



Западный фасад – правое крыло (кадр 62 схемы).

наличником и замковым камнем; два прямоугольных оконных проема бокового фасада ризалита в уровне первого этажа с замковыми камнями; прямоугольные оконные проемы ризалита главного фасада с замковыми камнями; венчающий профилированный карниз ризалита с триглифами и гутами в фризе; угловые пилястры ризалита западного фасада на уровне второго этажа; треугольный фронтон ризалита западного фасада с полуциркульным оконным проемом, пилястрами и треугольным сандриком;



Фрагмент западного фасада – правое крыло (кадр 64 схемы).



Центральный ризалит западного фасада - правое крыло (кадр 70 схемы).



Северный дворовой фасад (кадр 100 схемы).

4.2. Фасады корпуса №2: лучковые оконные проемы первого этажа с профилированными выступающими наличниками; прямоугольные оконные проемы второго этажа с классическими сандриками, профилированными



Восточный фасад (кадр 48 схемы).

полочками и
 наличниками;
 прямоугольные
 оконные проемы
 третьего этажа с
 профилированными
 наличниками;
 профилированные
 междуэтажные и
 венчающие карнизы;
 треугольные фронтоны
 восточного и западного
 фасадов с круглыми
 оконными проемами;
 лучковые оконные
 проемы первого этажа
 восточного фасада
 двухэтажного объема;
 прямоугольные
 оконные проемы
 второго этажа с
 профилированными
 наличниками
 восточного фасада
 двухэтажного объема;
 прямоугольные
 оконные проемы
 западного фасада
 первого и второго
 этажа двухэтажного
 объема; прямоугольные
 оконные проемы
 торцевого фасада
 двухэтажного объема
 второго этажа с
 профилированными
 наличниками;
 лучковый оконный
 проем торцевого
 фасада двухэтажного
 объема первого этажа;
 угловые пилястры
 двухэтажного объема;
 венчающий карниз
 двухэтажного объема;
 междуэтажная тяга



Восточный фасад (кадр 49 схемы).



Восточный фасад (кадр 50 схемы).



Восточный фасад (кадр 51 схемы).

торцевого фасада
двухэтажного объема;
выступающий ризалит
торцевого фасада
двухэтажного объема;



Восточный фасад двухэтажного объема (кадр 52
схемы).



Западный фасад (кадр 101 схемы).



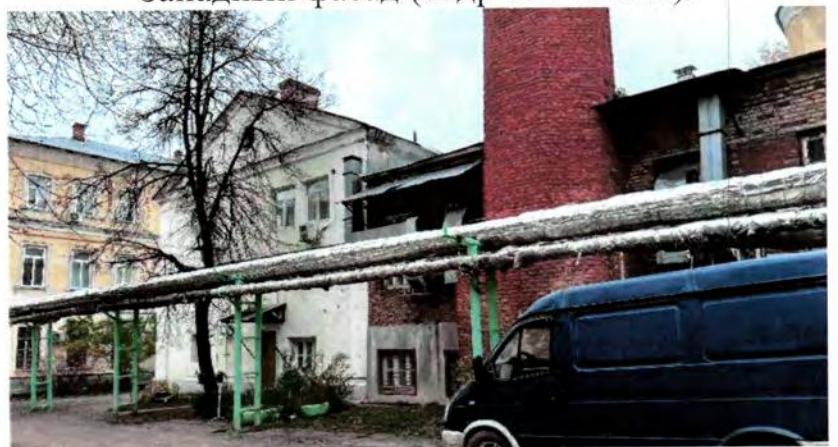
Западный фасад (кадр 102 схемы).



Западный фасад (кадр 103 схемы).



Западный фасад (кадр 104 схемы).



Западный фасад (кадр 105 схемы).



Западный фасад двухэтажного объема (кадр 106
схемы).



Торцевой северный фасад двухэтажного объема
(кадр 107 схемы).



Торцевой северный фасад двухэтажного объема
(кадр 108 схемы).

4.3. Фасады корпуса №3:
 лучковые оконные проемы первого этажа с профилированными выступающими наличниками;
 прямоугольные оконные проемы второго этажа с классическими сандриками, профилированными полочками и наличниками;
 прямоугольные оконные проемы восточного фасада второго этажа без наличников;
 профилированные междуэтажные и венчающие карнизы;
 треугольный фронтон северного фасада с круглым оконным проемом и профилированным наличником;



Западный фасад (кадр 67 схемы).



Южный фасад (кадр 68 схемы).



Северный фасад (кадр 82 схемы).



Восточный фасад (кадр 94 схемы).



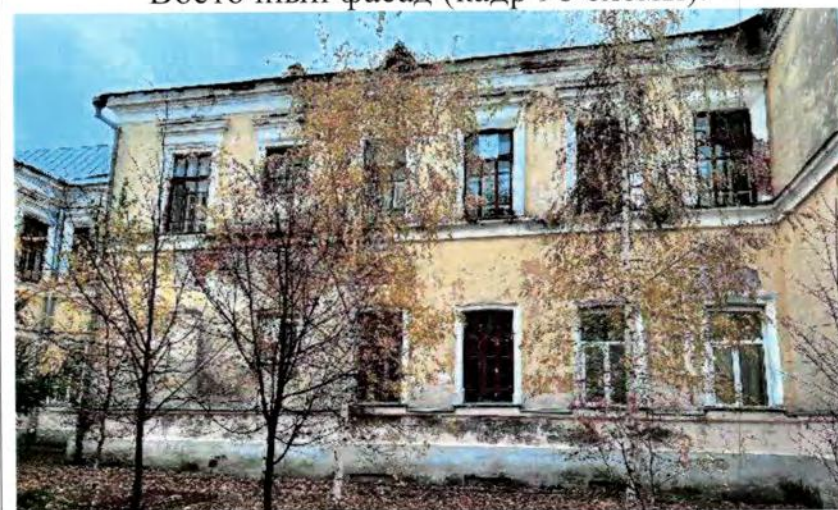
Восточный фасад (кадр 96 схемы).



Восточный фасад (кадр 97 схемы).



Восточный фасад (кадр 98 схемы).



Восточный фасад (кадр 99 схемы).

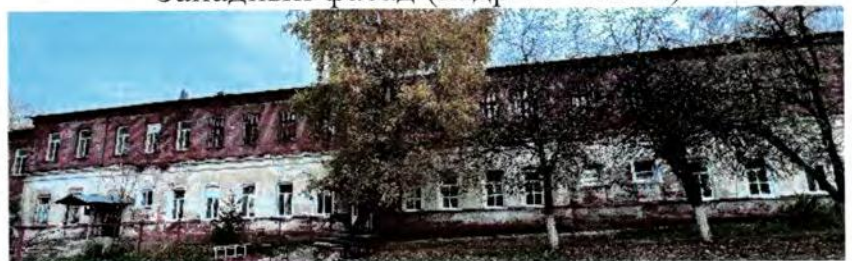
4.4. Фасады корпуса №4:
 лучковые оконные проемы первого этажа с профилированными выступающими наличниками;
 прямоугольные оконные проемы первого этажа пристроя;
 лучковые оконные проемы второго этажа;
 венчающий карниз с рядом городков;
 междуэтажная профилированная тяга с зубчиками; угловые плоские пилястры первого этажа;



Торцевой южный фасад (кадр 65 схемы).



Западный фасад (кадр 71 схемы).



Западный фасад (кадр 73 схемы).



Западный фасад пристроя (кадр 75 схемы).



Торцевой северный фасад пристроя (кадр 77 схемы).



Восточный фасад (кадр 83 схемы).



Восточный фасад пристроя (кадр 84 схемы).

4.5. Фасады корпуса №5: лучковые оконные проемы первого этажа с профилированными выступающими наличниками; профилированный междуэтажный карниз с рядами городков; выступающий венчающий карниз с городком; угловые пилястры;



Западный торцевой фасад (кадр 78 схемы).

междооконные
пилястры северного
фасада;



Южный фасад (кадр 79 схемы).



Западный фасад (кадр 80 схемы).



Западный фасад (кадр 81 схемы).



Северный фасад (кадр 85 схемы).



Восточный торцевой фасад (кадр 86 схемы).



Южный фасад (кадр 88 схемы).



Восточный фасад (кадр 89 схемы).



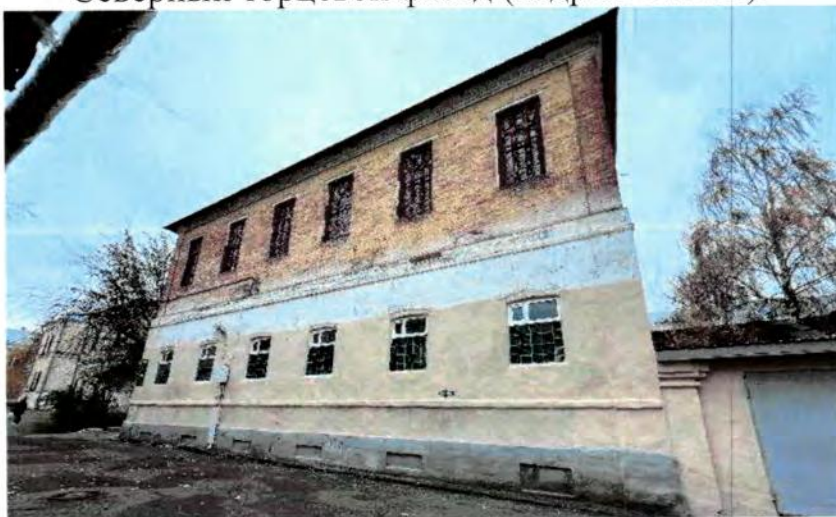
Северный фасад (кадр 90 схемы).



Западный фасад (кадр 91 схемы).



Северный торцевой фасад (кадр 92 схемы).



Восточный фасад (кадр 93 схемы).



Южный фасад (кадр 95 схемы).

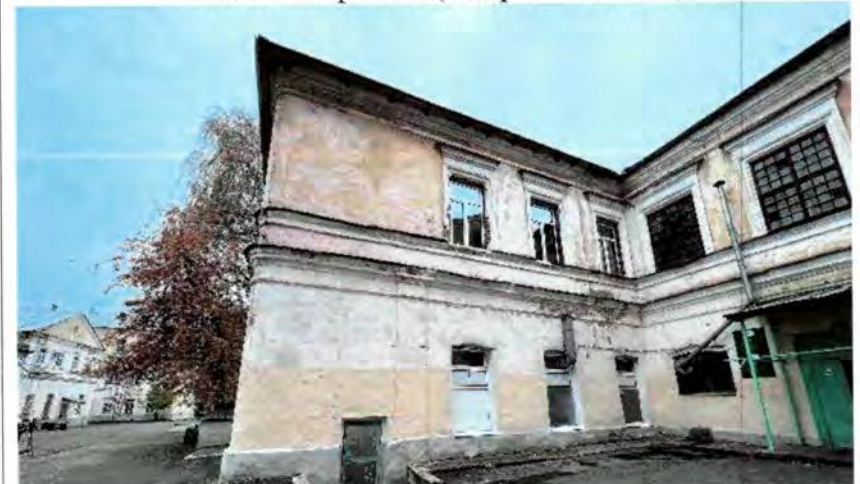
4.6. Фасады корпуса №6: лучковые оконные проемы первого этажа с профилированными выступающими наличниками; прямоугольные оконные проемы второго этажа с классическими сандриками, профилированными полочками и наличниками; профилированные междуэтажные и венчающие карнизы; треугольный фронтон северного фасада с круглым оконным проемом и профилированным наличником;



Западный фасад (кадр 37 схемы).



Западный фасад (кадр 40 схемы).



Западный фасад (кадр 42 схемы).



Западный фасад (кадр 43 схемы).



Западный фасад (кадр 44 схемы).



Западный фасад (кадр 45 схемы).



Восточный фасад (кадр 55 схемы).



Южный фасад (кадр 56 схемы).



Южный фасад (кадр 57 схемы).

- 4.7. Фасады корпуса №7:
 лучковые оконные проемы с профилированными выступающими наличниками;
 лучковые оконные проемы первого и второго этажа южного



Южный фасад (кадр 11 схемы).

и восточного торцевого фасадов без декоративных элементов; профилированный междуэтажный карниз; выступающий венчающий карниз с городком; треугольный фронтон южного фасада с круглым оконным проемом;



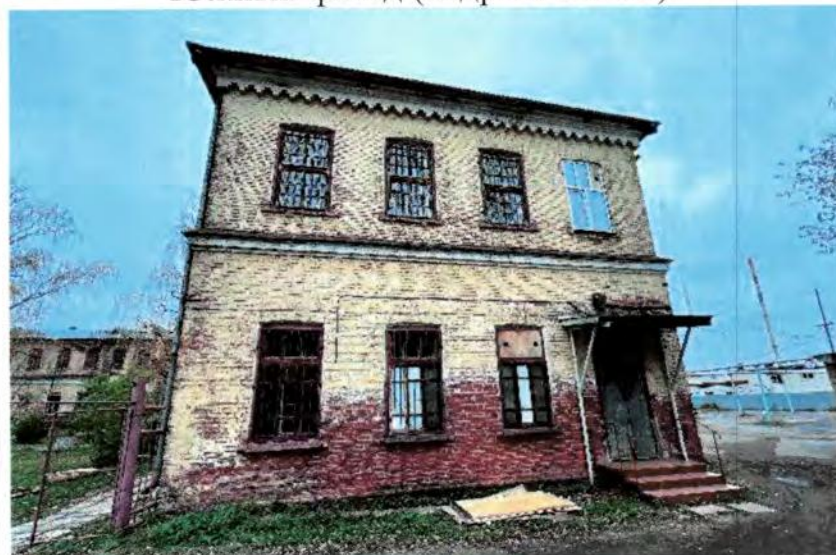
Восточный фасад (кадр 13 схемы).



Восточный фасад (кадр 15 схемы).



Южный фасад (кадр 16 схемы).



Восточный торцевой фасад (кадр 19 схемы).



Северный фасад (кадр 23 схемы).

- 4.8. Фасады корпуса №8:
 лучковые оконные проемы первого этажа с профилированными выступающими наличниками;
 профилированный междуэтажный карниз с рядами городков;
 выступающий венчающий карниз с городком; угловые и междуоконные пилястры восточного торцевого, северного торцевого, западного торцевого, и северного фасадов;



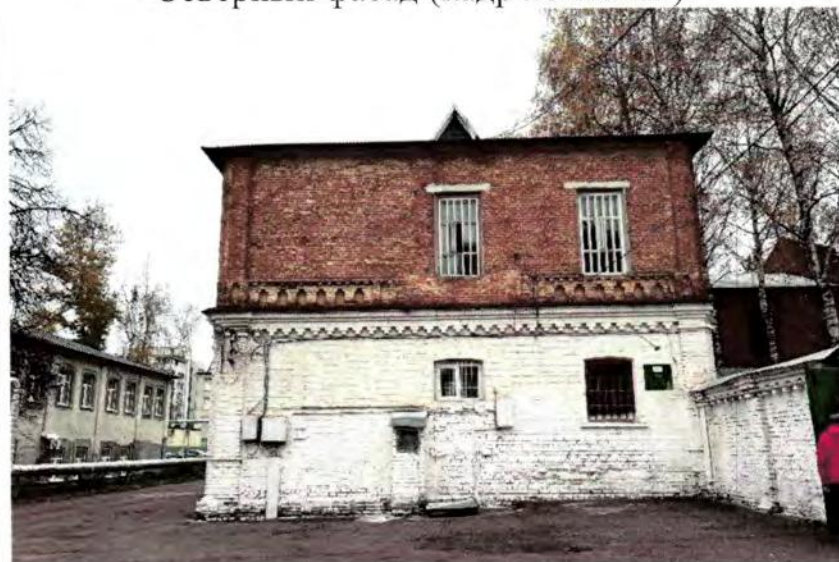
Восточный торцевой фасад (кадр 26 схемы).



Северный фасад (кадр 27 схемы).



Северный фасад (кадр 28 схемы).



Западный торцевой фасад (кадр 30 схемы).



Северный торцевой фасад (кадр 31 схемы).



Западный фасад (кадр 32 схемы).



Южный фасад (кадр 33 схемы).



Северный фасад (кадр 34 схемы).



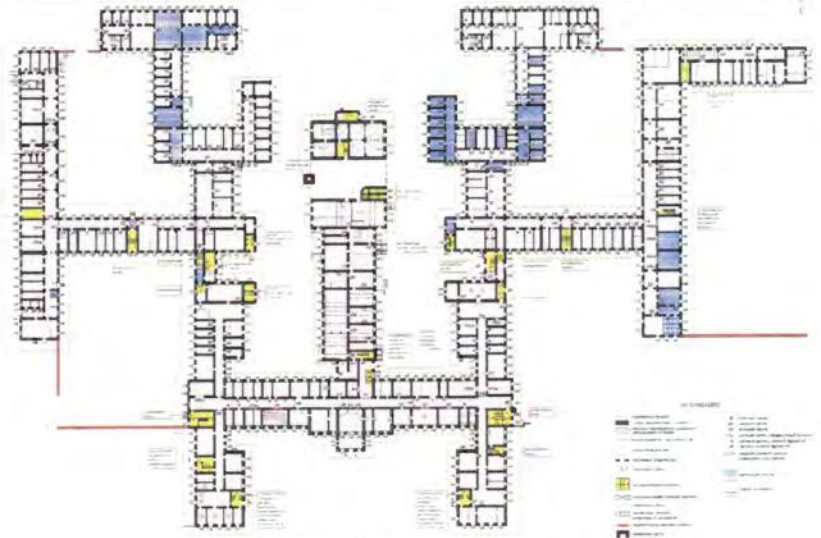
Восточный фасад (кадр 35 схемы).

4.9. Фасады красно-кирпичной трубы: восьмерик на четверике, утоньшающийся кверху; выступающий венчающий карниз;

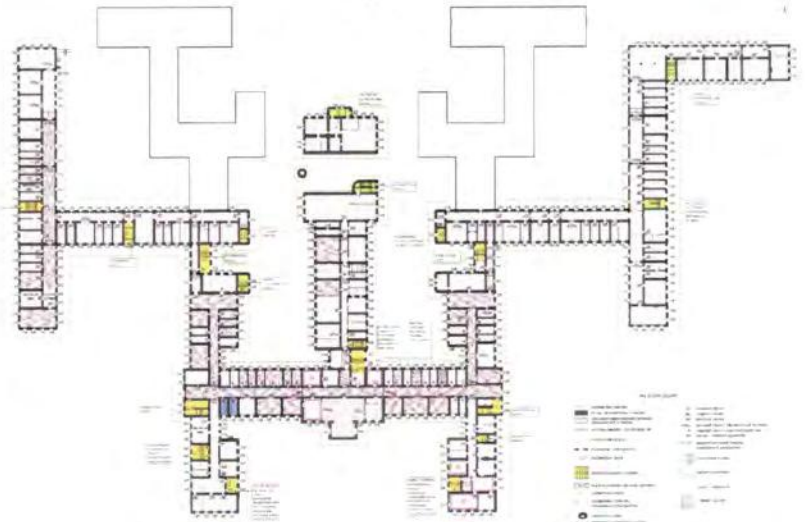


Фасады красно-кирпичной трубы.

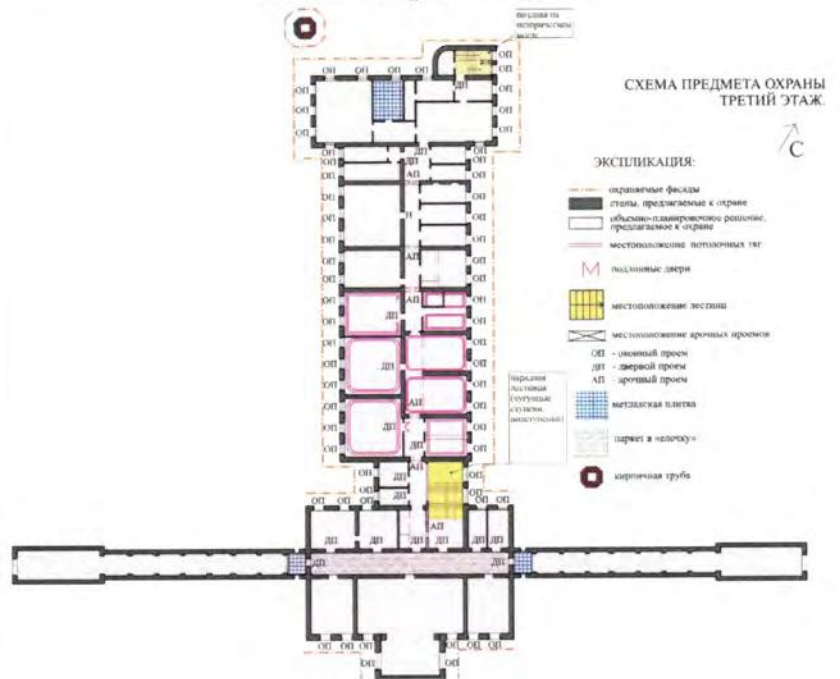
6. Пространственно-планировочная структура здания в пределах капитальных стен и перекрытий, особенность планировочных связей помещений – коридорный тип;



План первого этажа.



План второго этажа.



План третьего этажа.

7. Конструкция и материал капитальных стен (кирпич), кирпичные перемычки, кирпичные арки, местоположение и конструктивная схема перекрытий: кирпичные своды в помещениях подвала; кирпичные своды первого этажа; своды Монье первого этажа; плоские деревянные перекрытия; кирпичные распалубки (графические схемы № 2, 3, 4);



Своды Монье первого этажа.



Кирпичные своды первого этажа.



Цилиндрический свод первого этажа.



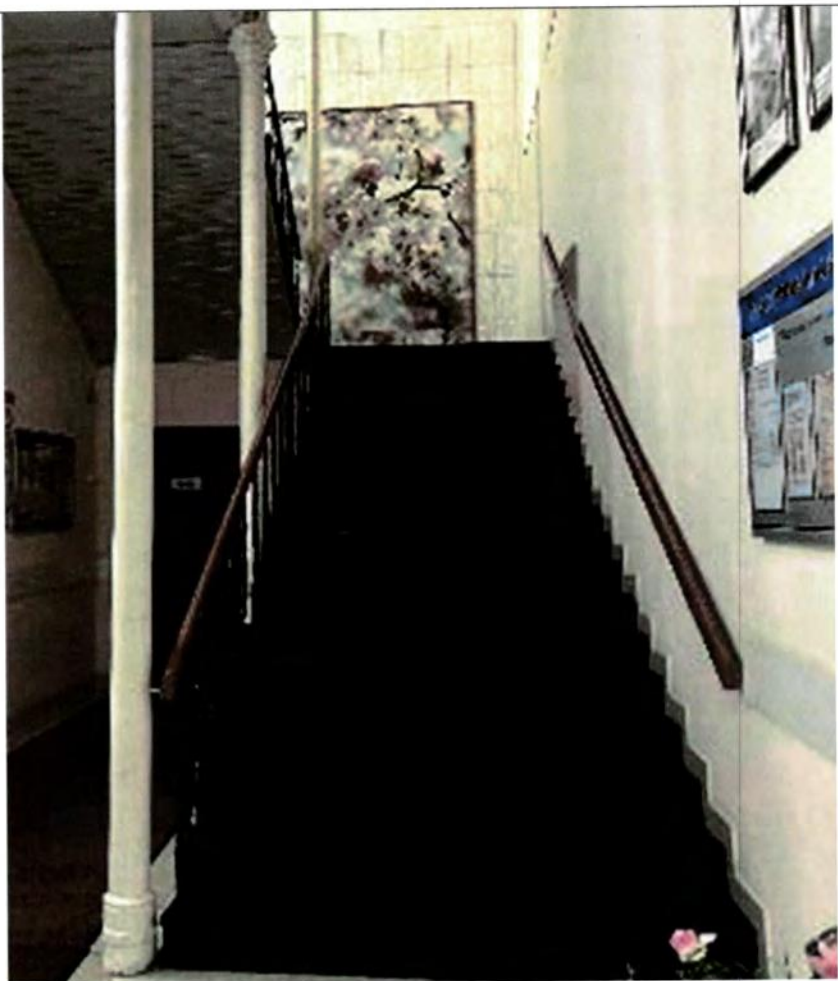
Цилиндрический свод подвала.

8. Местоположение, конфигурация подлинных лестниц (графические схемы № 2, 3, 4):
- парадная лестница, с круглыми в основании колоннами и чугунными капителями; чугунные ступени и подступенки с растительным орнаментом в виде листов клена с литыми чугунными балясинами;
 - парные лестницы (в правой и левой двухэтажной первоначальной части здания) с каменными профилированными ступенями (частично утрачены) на кирпичных сводах с чугунным ограждением в виде двуглавого орла (частично утрачены);
 - лестницы с каменными профилированными ступенями (частично утрачены) на кирпичных сводах в поздних пристроях;
 - лестницы на кирпичных сводах со ступенями из композитного материала (цемент с каменной крошкой);
 - лестницы на косоурах со ступенями из натурального камня и композитного материала (цемент с

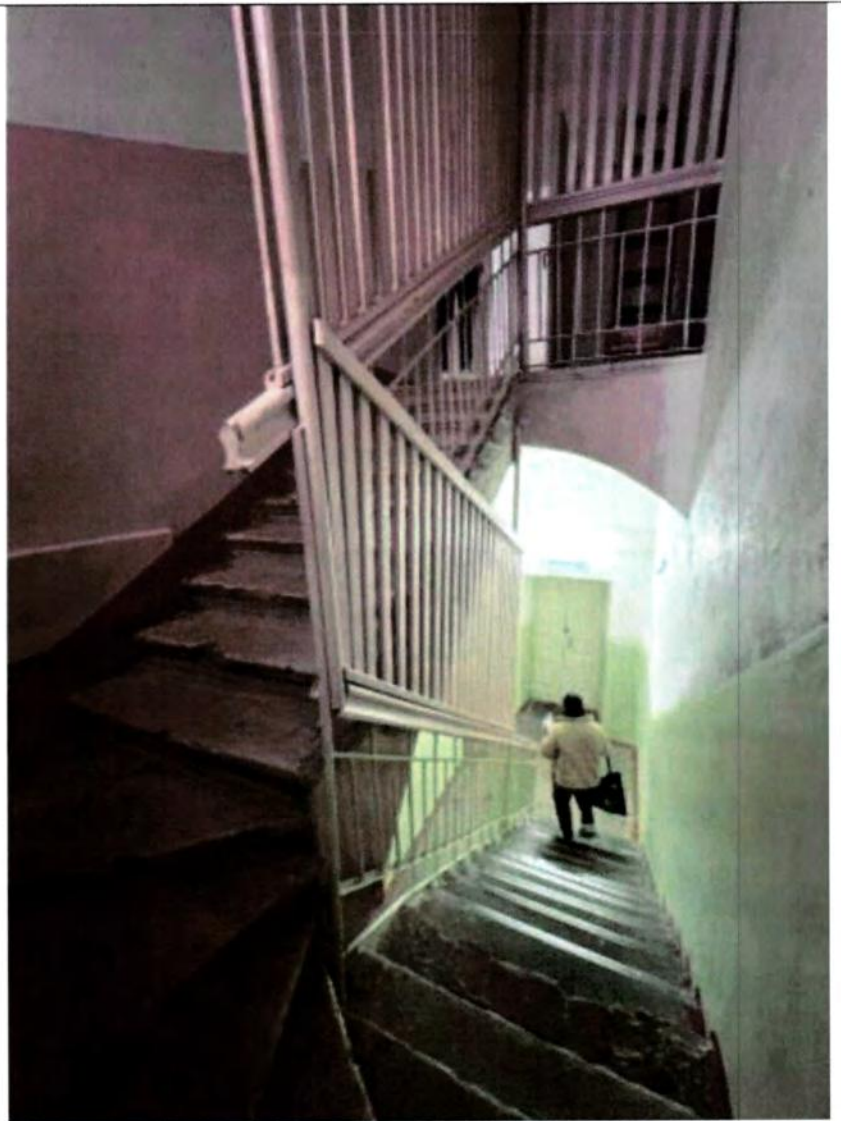


Парные лестницы (в правой и левой двухэтажной первоначальной части здания).

каменной крошкой);
площадки с опиранием
на кирпичные
подпружные арки;



Парадная лестница.



Лестницы с каменными профилированными ступенями (частично утрачены).



Лестницы с каменными профилированными ступенями (частично утрачены).



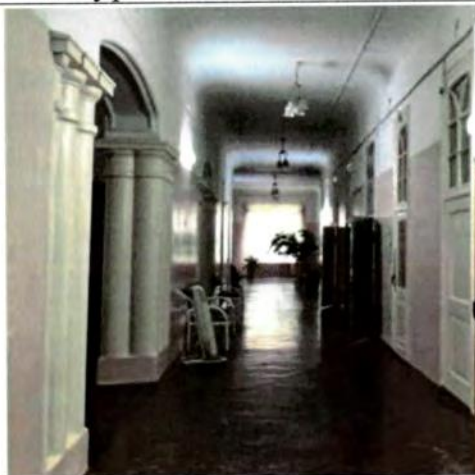
Лестницы на кирпичных сводах со ступенями из композитного материала.



Лестницы на косоурах со ступенями из натурального камня/композитного материала.

9. Архитектурно-художественное оформление интерьеров, местоположение, материал элементов (графические схемы № 2, 3, 4):

- арочные порталы на колонках, собранные в пучки;
- арочные проемы, оформленные штукатурным валиком;
- потолочные штукатурные тяги по периметру помещений;
- штукатурные и гипсовые потолочные розетки;
- метлахская плитка различного рисунка, и с меандровым фризом;

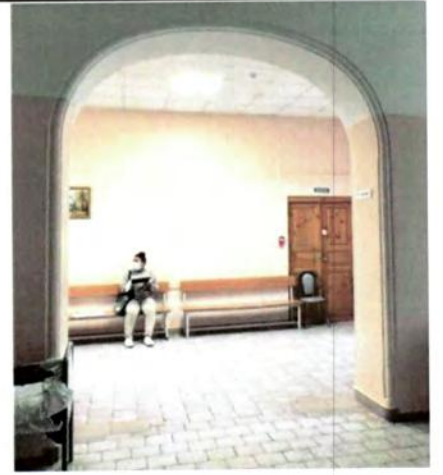


Арочные порталы на колонках, собранные в пучки.



Арочные порталы на колонках, собранные в пучки.

– наборный паркет различного рисунка: «елочку», «ромб», наборный с звездами;
 – порталы с остекленными фрамугами и подлинной расстекловкой;



Арочные проемы, оформленные штукатурным валиком.



Потолочные штукатурные тяги по периметру помещений.



Потолочные штукатурные тяги по периметру помещений.



Штукатурные и гипсовые потолочные розетки.



Штукатурные и гипсовые потолочные розетки.



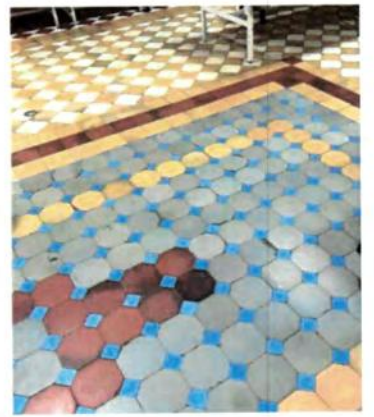
Метлахская плитка.



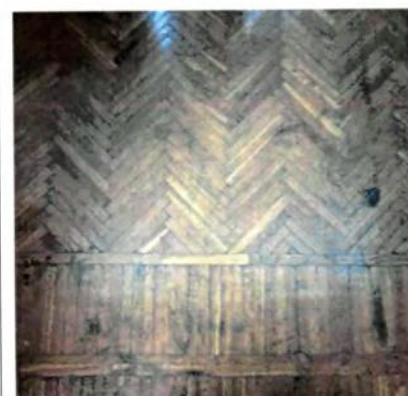
Метлахская плитка.



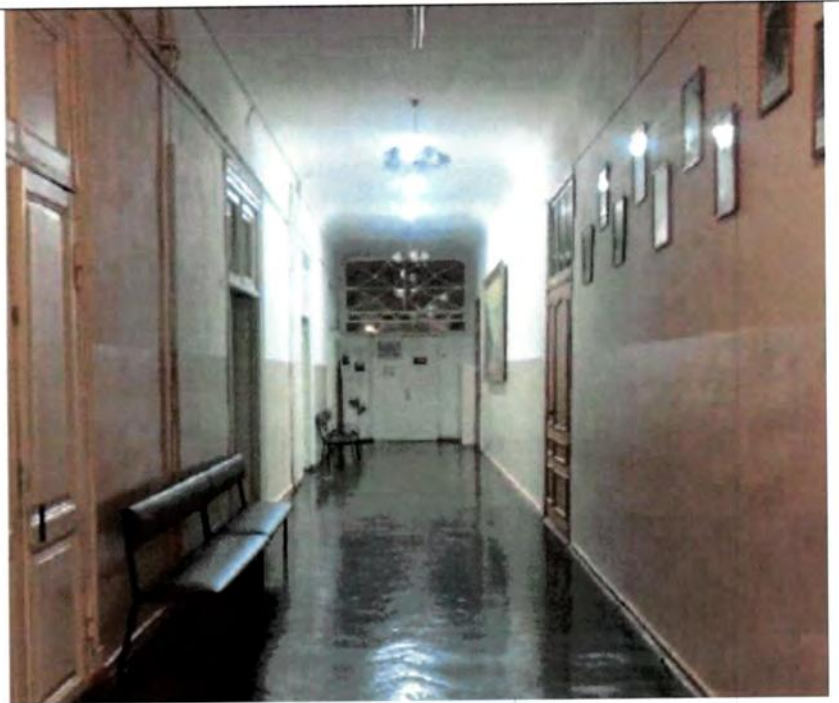
Метлахская плитка.



Метлахская плитка.



Наборный паркет различного рисунка: «в елочку», «ромб», наборный с звездами.



Интерьер больницы.



Оформление порталов остекленными фрамугами с оригинальной расстекловкой.



Оформление порталов остекленными фрамугами с оригинальной расстекловкой.



Оформление порталов остекленными фрамугами с оригинальной расстекловкой.

10. Столярное заполнение оконных проемов (графические схемы № 2, 3, 4): местоположение, материал, характер оформления, рисунок переплета, колористическое решение; интерьерные окна и фрамуги; сопутствующие элементы (откосы, наличники) (частично утрачены);



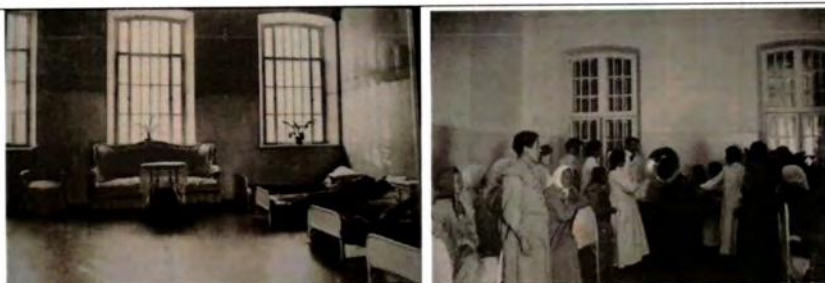
Исторические столярные заполнения оконных проемов (архивная фотография).



Столярные заполнения оконных проемов дворовых фасадов (архивная фотография, 1969 г.).



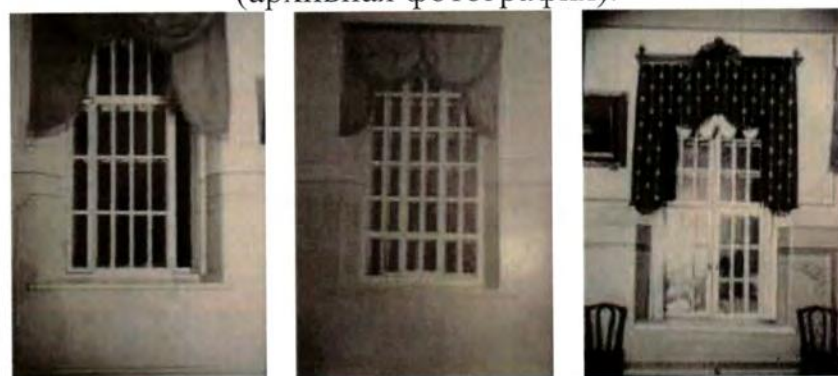
Сохранившиеся столярные заполнения.



Исторические заполнения оконных проемов
(архивная фотография).



Исторические заполнения оконных проемов
(архивная фотография).



Исторические заполнения оконных проемов
(архивная фотография).




11. Столярное заполнение дверных проемов (графические схемы № 2, 3, 4): сохранившиеся одностворчатые и двустворчатые деревянные филенчатые двери; двери с остекленными оконными фрамугами; сопутствующие элементы (откосы, наличники);



Двустворчатые деревянные филенчатые двери



Двери с остекленными оконными фрамугами.

12.	Местоположение, материал и конфигурация кирпичной ограды прогулочных садиков (графическая схема № 2);	 <p>Кирпичная ограда прогулочных садиков.</p> <p>Кирпичная ограда прогулочных садиков.</p>
13.	Металлическая ограда вдоль главного фасада центрального объема (утрачена);	 <p>Ограда (архивная фотография).</p>
14.	Композиция курдонера перед главным фасадом с центральной аллеей; круглый фонтан по центральной аллее; местоположение, архитектурное решение фонтана со статуей мальчика с чашей в руке (утрачена).	 <p>Общая композиция парадного двора с местоположение фонтана (архивный документ).</p>



Фонтан (архивная фотография).

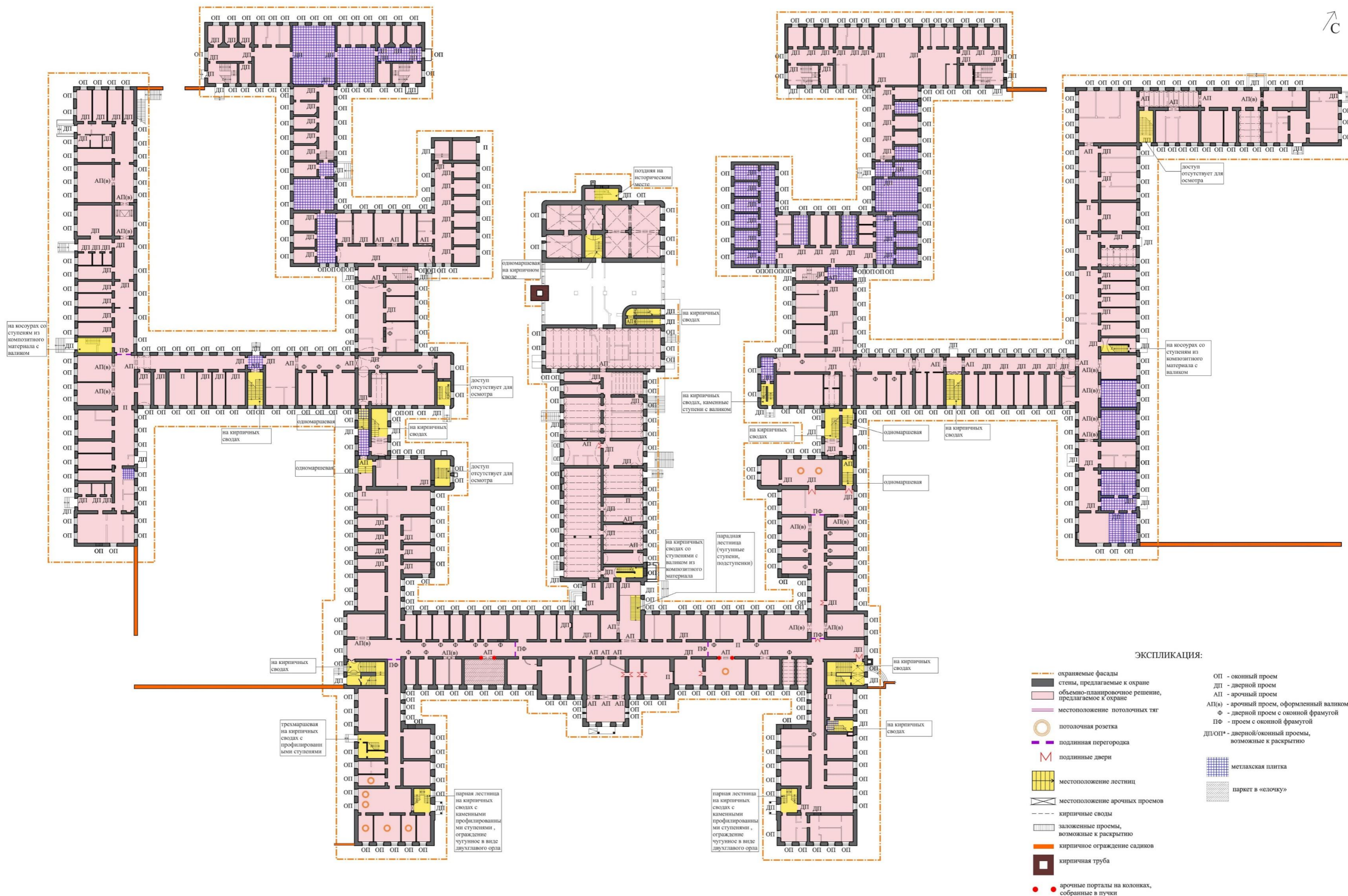


Фонтан (архивная фотография).



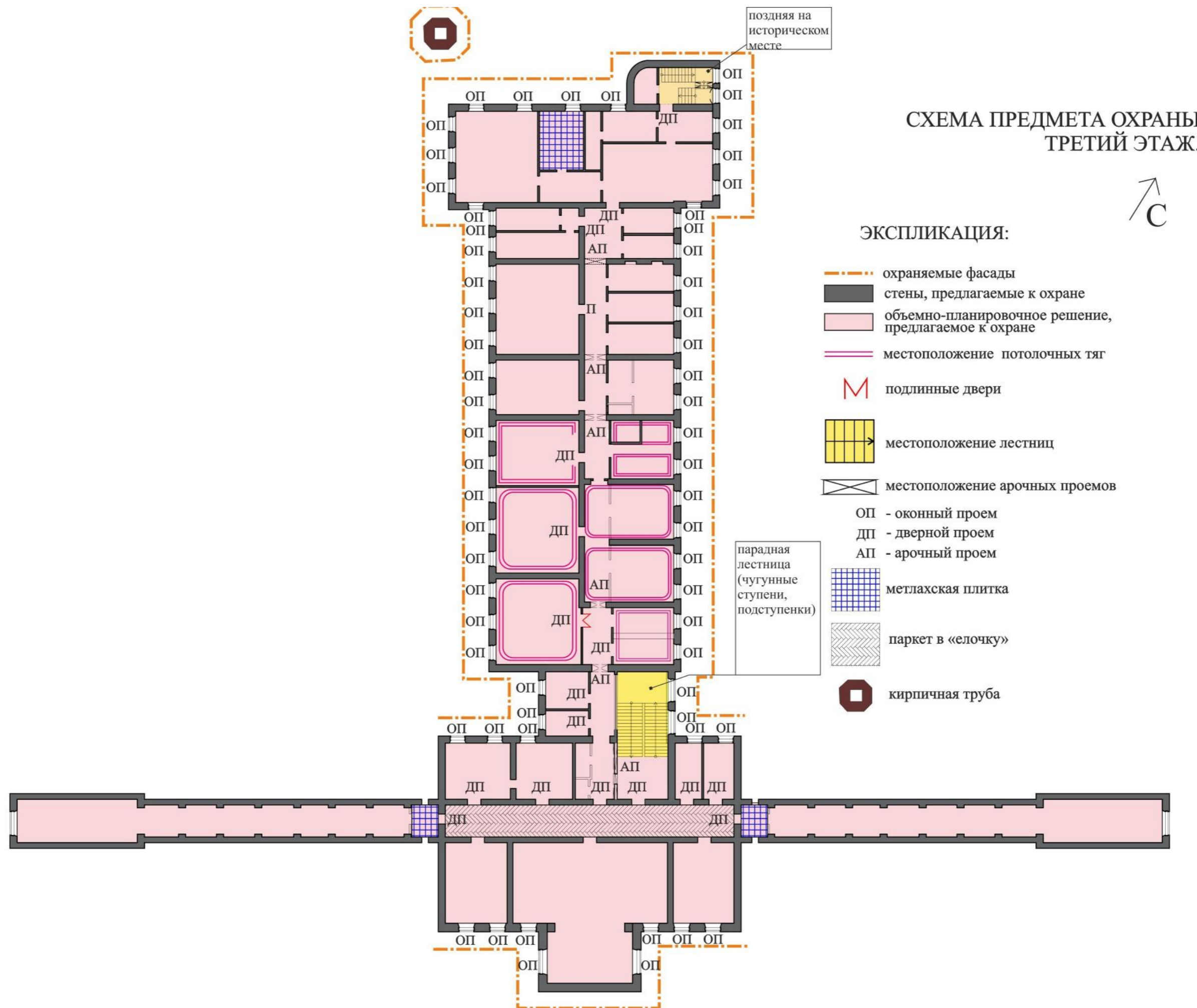
ЭКСПЛИКАЦИЯ:

67 точка фотосъемки



ЭКСПЛИКАЦИЯ:

- охраняемые фасады
 - стены, предлагаемые к охране
 - объемно-планировочное решение, предлагаемое к охране
 - местоположение потолочных тяг
 - потолочная розетка
 - подлинная перегородка
 - подлинная дверь
 - местоположение лестниц
 - местоположение арочных проемов
 - кирпичные своды
 - заложённые проемы, возможные к раскрытию
 - кирпичное ограждение садилов
 - кирпичная труба
 - арочные порталы на колонках, собранные в пучки
- ОП - оконный проем
 - ДП - дверной проем
 - АП - арочный проем
 - АП(в) - арочный проем, оформленный валяком
 - Ф - дверной проем с оконной фрамугой
 - ПФ - проем с оконной фрамугой
 - ДП/ОП* - дверной/оконный проемы, возможные к раскрытию
 - метлахская плитка
 - паркет в «елочку»



Утверждено
приказом Министерства культуры
Российской Федерации
от 2 июля 2015 г. № 1906

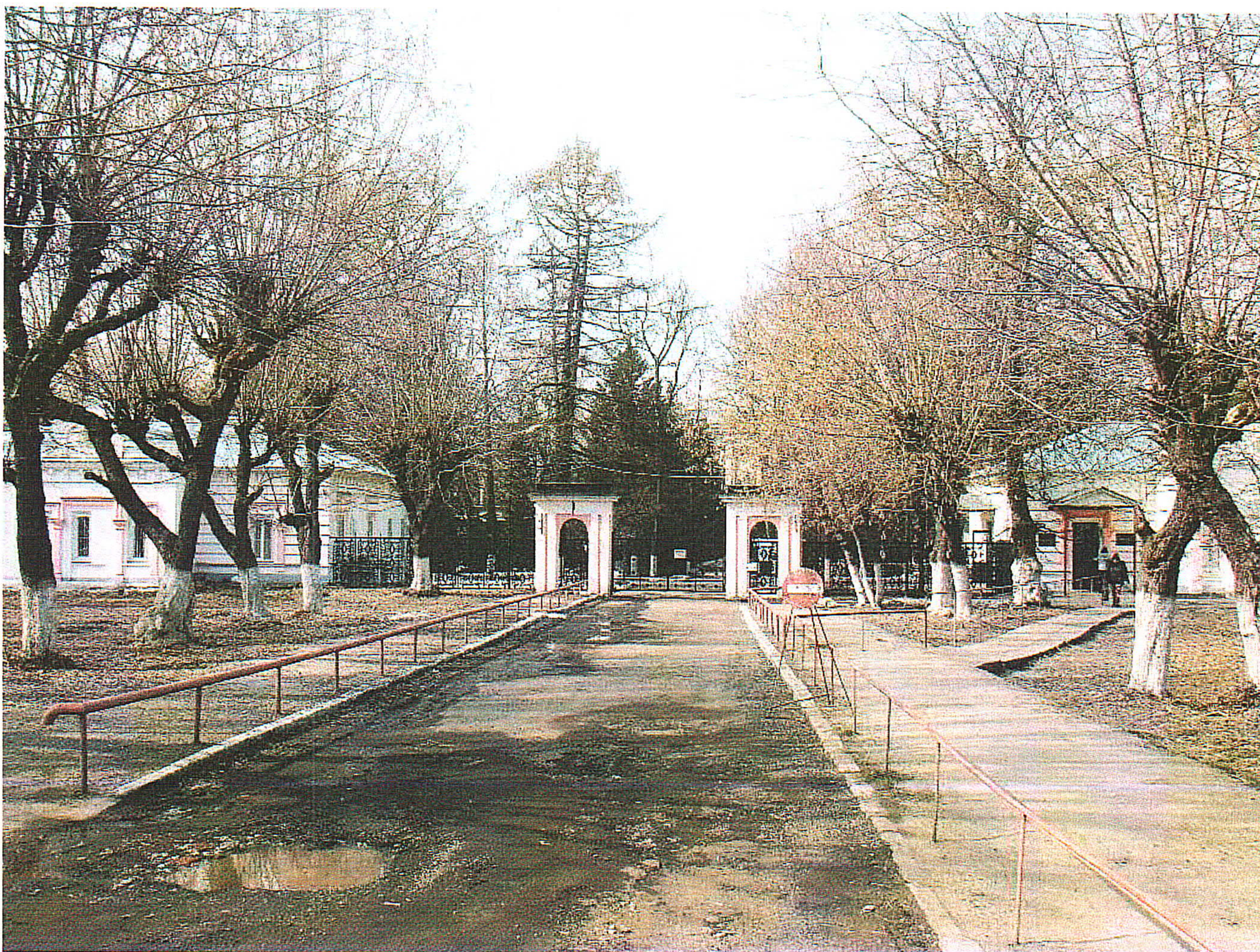
Экземпляр № 1

161711110220005

Регистрационный номер объекта культурного
наследия в едином государственном реестре
объектов культурного наследия (памятников
истории и культуры) народов Российской Федерации

ПАСПОРТ ОБЪЕКТА КУЛЬТУРНОГО НАСЛЕДИЯ

Фотографическое изображение объекта культурного наследия,
за исключением отдельных объектов археологического наследия,
фотографическое изображение которых вносится на основании решения
соответствующего органа охраны объектов культурного наследия



13.04.2015

Дата съемки (число, месяц, год)

1. Сведения о наименовании объекта культурного наследия

Окружная психиатрическая клиника, где в 1893 году работал Бехтерев Владимир Михайлович

2. Сведения о времени возникновения или дате создания объекта культурного наследия, датах основных изменений (перестроек) данного объекта и (или) датах связанных с ним исторических событий

1893 г.

3. Сведения о категории историко-культурного значения объекта культурного наследия

Федерального значения	Регионального значения	Местного (муниципального значения)
	+	

4. Сведения о виде объекта культурного наследия

Памятник	Ансамбль	Достопримечательное место
+		

5. Номер и дата принятия органом государственной власти решения о включении объекта культурного наследия в единый государственный реестр объектов культурного наследия (памятников истории и культуры) народов Российской Федерации

- Постановление Совета Министров Татарской АССР "О ходе выполнения в Татарской АССР Закона РСФСР "Об охране и использовании памятников истории и культуры" № 601 от 23.10.1981 г.
- Постановление Кабинета Министров Республики Татарстан "О переходе памятников истории и культуры республиканского (Российская Федерация) значения к памятникам истории и культуры республиканского (Республика Татарстан) значения" № 188 от 15.04.1993 г.

6. Сведения о местонахождении объекта культурного наследия (адрес объекта или при его отсутствии описание местоположения объекта)

Республика Татарстан, г. Казань, ул. Николая Ершова, 49

7. Сведения о границах территории объекта культурного наследия, включенного в единый государственный реестр объектов культурного наследия (памятников истории и культуры) народов Российской Федерации

юго-западная часть: по улице Сеченова по красной линии по передней границе земельного участка (т. 32-33-34-3 5-36); северо-западная часть: от улицы Н. Ершова по боковой границе земельного участка (т. 14-13-12-11-10-9-8-7-6-5-4-3-2-1); северо-восточная часть: по улице Н.

Ершова по красной линии по передней границе земельного участка (т. 14-15-16); юго-восточная часть: от улицы Н. Ершова по боковой границе земельного участка (т. 16-17-18-19-20-21-22-23-24-25-26-27-28-29-30-31-32).

- Приказ Министерства культуры Республики Татарстан Приказ Минкультуры РТ от 28.11.2017 N 1080 од "Об утверждении границ территорий объектов культурного наследия регионального значения, расположенных на территории города Казани" № 1080 од от 28.11.2017 г.

8. Описание предмета охраны объекта культурного наследия

1. Местоположение объекта в глубине участка, ограниченного ул. Сеченова, Сибирский переулок, ул. Ершова; 2. Пространственная и объемно-планировочная структура: сложное в плане здания переменной этажности (два и три этажа) с подвалом под скатной крышей; кирпичная ограда садилов; краснокирпичная труба; 3. Конфигурация и деревянная конструкция крыш: материал и характер кровельного покрытия (листовое железо), в том числе высотные отметки по конькам здания, оформление печных труб; 4. Композиционное решение и архитектурное оформление фасадов (графическая схема №1): 4.1. Фасады корпуса № 1: лучковые оконные проемы первого этажа с профилированными выступающими наличниками; прямоугольные оконные проемы второго этажа с классическими сандриками, профилированными полочками и наличниками; прямоугольные оконные проемы третьего этажа главного фасада с профилированными наличниками; треугольные фронтоны здания с круглыми окнами и профилированными наличниками в тимпане; профилированные междуэтажные и венчающие карнизы; венчающий карниз в виде кирпичных городков главного фасада; парапетное ограждение крыши главного фасада в виде кирпичных столбиков и кирпичных решеткой; выступающий ризалит с лучковым раскрепованным аттиком в центральной части главного фасада; надпись "ИЮНЯ.1869." в тимпане ризалита главного фасада; профилированная рустовка первого этажа ризалита главного фасада; междуэтажный профилированный карниз с рядом дентикул ризалита главного фасада на уровне первого этажа; угловые пилястры ризалита главного фасада; междуоконные пилястры ризалита главного фасада с рустованной базой; прямоугольные оконные проемы второго этажа ризалита главного фасада с классическими сандриками, профилированными полочками и наличниками, поддерживаемые кронштейнами; арочные оконные полочками и наличниками, поддерживаемые кронштейнами; арочные оконные проемы боковых фасадов ризалита с профилированными наличниками и замковыми камнями; полукруглые арочные ниши второго этажа с прямоугольными наличниками и сандриками-полочками; круглые оконные проемы с барочными наличниками и замковыми камнями; большое арочное окно ризалита главного фасада с профилированным наличником и замковым камнем; два прямоугольных оконных проема бокового фасада ризалита в уровне первого этажа с замковыми камнями; прямоугольные оконные проемы ризалита главного фасада с замковыми камнями; венчающий профилированный карниз ризалита с триглифами и гутами в фризе; угловые пилястры ризалита западного фасада с полуциркульным оконным проемом, пилястрами и треугольным сандриком; 4.2. Фасады корпуса № 2: лучковые оконные проемы первого этажа с профилированными выступающими наличниками; прямоугольные оконные проемы второго этажа с классическими сандриками, профилированными полочками и наличниками; прямоугольные оконные проемы третьего этажа с профилированными наличниками; профилированные междуэтажные и венчающие карнизы; треугольные фронтоны восточного и западного фасадов с круглыми оконными проемами; лучковые оконные проемы первого этажа восточного фасада двухэтажного объема; прямоугольные оконные проемы второго этажа с профилированными наличниками восточного фасада двухэтажного объема; прямоугольные оконные проемы западного фасада первого и второго этажа двухэтажного объема; прямоугольные оконные проемы торцевого фасада двухэтажного объема второго этажа с профилированными наличниками; лучковый оконный проем торцевого фасада двухэтажного объема первого этажа; угловые пилястры двухэтажного объема; венчающий карниз двухэтажного объема; междуэтажная тяга торцевого фасада двухэтажного объема; выступающий ризалит торцевого фасада двухэтажного объема; 4.3. Фасады корпуса № 3 лучковые оконные проемы первого этажа с профилированными выступающими наличниками; прямоугольные оконные проемы второго этажа с классическими сандриками, профилированными полочками и наличниками; прямоугольные оконные проемы восточного фасада второго этажа без наличников; профилированные междуэтажные и венчающие

карнизы; треугольный фронтон северного фасада с круглым оконным проемом и профилированным наличником; 4.4. Фасады корпуса № 4: лучковые оконные проемы первого этажа с профилированными выступающими наличниками; прямоугольные оконные проемы первого этажа пристроя; лучковые оконные проемы второго этажа; венчающий карниз с рядом городков; междуэтажная профилированная тяга с зубчиками; угловые полосы пилястры первого этажа; 4.5. Фасады корпуса № 5: лучковые оконные проемы первого этажа с профилированными выступающими наличниками; профилированный междуэтажный карниз с рядами городков; выступающий венчающий карниз с городком; угловые пилястры; междуоконные пилястры северного фасада; 4.6. Фасады корпуса № 6: лучковые оконные проемы первого этажа с профилированными выступающими наличниками; прямоугольные оконные проемы второго этажа с классическими сандриками, профилированными полочками и наличниками; профилированные междуэтажные и венчающие карнизы; треугольный фронтон северного фасада с круглым оконным проемом и профилированным наличником; 4.7. Фасады корпуса № 7: лучковые оконные проемы с профилированными выступающими наличниками; лучковые оконные проемы первого и второго этажа южного и восточного торцевого фасадов без декоративных элементов; профилированный междуэтажный карниз; выступающий венчающий карниз с городком; треугольный фронтон южного фасада с круглым оконным проемом; 4.8. Фасады корпуса № 8: лучковые оконные проемы первого этажа с профилированными выступающими наличниками; профилированный междуэтажный карниз с рядами городков; выступающий венчающий карниз с городком; угловые и междуоконные пилястры восточного торцевого, северного торцевого, западного торцевого, и северного фасадов; 4.9. Фасады краснокирпичной трубы: восьмерик на четверике, утоньшающийся кверху; выступающий венчающий карниз; 4.10. Архитектурно-художественный металл: парапетные решетки, металлические навесы; массивные навесы на чугунных столбиках (3 штуки) со стороны главного фасада; кованые решетки на отдельных окнах; 5. Материал и характер обработки фасадных поверхностей - штукатурка по фасадам с окраской, краснокирпичная лицевая поверхность стен и декора дворовых фасадов; 6. Пространственно-планировочная структура здания в пределах капитальных стен и перекрытий, особенность планировочных связей помещений - коридорный тип; 7. Конструкция и материал капитальных стен (кирпич), кирпичные перемычки, кирпичные арки, местоположение и конструктивная схема перекрытий: кирпичные своды в помещениях подвала; кирпичные своды первого этажа; своды Монье первого этажа; плоские деревянные перекрытия; кирпичные распалубки (графические схемы № 2, 3, 4); 8. Местоположение, конфигурация подлинных лестниц (графические схемы № 2, 3, 4): - парадная лестница, с круглыми в основании колоннами и чугунными капителями; чугунные ступени и подступенки с растительным орнаментом в виде листов клена с литыми чугунными баляминами; - парные лестницы (в правой и левой двухэтажной первоначальной части здания) с каменными профилированными ступенями (частично утрачены) на кирпичных сводах с чугунным ограждением в виде двуглавого орла (частично утрачены); - лестницы с каменными профилированными ступенями (частично утрачены) на кирпичных сводах в поздних пристроях; - лестницы на кирпичных сводах со ступенями из композитного материала (цемент с каменной крошкой); - лестницы на косоурах со ступенями из натурального камня и композитного материала (цемент с каменной крошкой); площадки с опиранием на кирпичные подпружные арки; 9. Архитектурно-художественное оформление интерьеров, местоположение, материал элементов (графические схемы № 2, 3, 4): - арочные порталы на колонках, собранные в пучки; - арочные проемы, оформленные штукатурным валиком; - потолочные штукатурные тяги по периметру помещений; - штукатурные и гипсовые потолочные розетки; - метлахская плитка различного рисунка, и с меандровым фризом; - наборный паркет различного рисунка: "в елочку", "ромб", наборный с звездами; - порталы с остекленными фрамугами и подлинной расстекловкой; 10. Столярное заполнение оконных проемов (графические схемы № 2, 3, 4): местоположение, материал, характер оформления, рисунок переплета, колористическое решение; интерьерные окна и фрамуги; сопутствующие элементы (откосы, наличники) (частично утрачены); 11. Столярное заполнение дверных проемов (графические схемы № 2, 3, 4): сохранившиеся одностворчатые и двухстворчатые деревянные филенчатые двери; двери с остекленными оконными фрамугами; сопутствующие элементы (откосы, наличники); 12. Местоположение, материал и конфигурация кирпичной ограды прогулочных садилов (графическая схема № 2); 13. Металлическая ограда вдоль главного фасада центрального объема (утрачена); 14. Композиция курдонера перед главным фасадом с центральной аллеей; круглый фонтан по центральной аллее; местоположение, архитектурное решение фонтана со статуей мальчика с чашей в руке (утрачена).

- Приказ Комитета Республики Татарстан по охране объектов культурного наследия от

