



ПРИКАЗ

07.07.2025

БОЕРЫК

№ 285-П

г. Казань

Об утверждении охранного обязательства в отношении объекта культурного наследия регионального значения «Здание церковно-приходской школы», 1895 г., расположенного по адресу: Республика Татарстан, г. Казань, ул. Большая Красная, д. 9, входящего в состав объекта культурного наследия регионального значения «Богородицкий женский монастырь», конец XVII – вторая половина XIX вв.

В соответствии со статьей 47.6 Федерального закона от 25 июня 2002 года № 73-ФЗ «Об объектах культурного наследия (памятниках истории и культуры) народов Российской Федерации», приказом Министерства культуры Российской Федерации от 13.07.2020 № 774 «Об утверждении формы охранного обязательства собственника или иного законного владельца объекта культурного наследия, включенного в единый государственный реестр объектов культурного наследия (памятников истории и культуры) народов Российской Федерации, и порядка его подготовки и утверждения» п р и к а з ы в а ю:

1. Утвердить охрannое обязательство собственника или иного законного владельца объекта культурного наследия регионального значения «Здание церковно-приходской школы», 1895 г., расположенного по адресу: Республика Татарстан, г. Казань, ул. Большая Красная, д. 9, входящего в состав объекта культурного наследия регионального значения «Богородицкий женский монастырь», конец XVII – вторая половина XIX вв., поставленного на государственную охрану постановлением Кабинета Министров Республики Татарстан от 10.06.2009 № 384 «О перечне объектов культурного наследия (памятников истории и культуры) местного (муниципального) значения, расположенных на территории г. Казани Республики Татарстан».

2. Отделу государственного надзора (контроля) и судебно-административной практики направить копию настоящего приказа собственнику объекта культурного наследия, обеспечить внесение сведений об ограничениях (обременениях), установленных охранным обязательством, в Единый государственный реестр недвижимости, а также организовать работу по размещению настоящего приказа в едином государственном реестре объектов культурного наследия (памятников истории и культуры) народов Российской Федерации и на официальном сайте Комитета Республики Татарстан по охране объектов культурного наследия в информационно-телекоммуникационной сети «Интернет».

3. Контроль за исполнением настоящего приказа оставляю за собой.

Председатель



И.Н. Гуцин

Утверждено Приказом Комитета
Республики Татарстан по охране
объектов культурного наследия
от " ____ " ____ 20__ г. № ____

**ОХРАННОЕ ОБЯЗАТЕЛЬСТВО
СОБСТВЕННИКА ИЛИ ИНОГО ЗАКОННОГО ВЛАДЕЛЬЦА ОБЪЕКТА
КУЛЬТУРНОГО НАСЛЕДИЯ,**

включенного в единый государственный реестр объектов
культурного наследия (памятников истории и культуры)
народов Российской Федерации

**«Здание церковно–приходской школы», 1895 г., входящего в состав объекта
культурного наследия регионального значения «Богородицкий женский
монастырь», конец XVII – вторая половина XIX вв.**

(наименование объекта культурного наследия, включенного в единый государственный реестр объектов культурного наследия (памятников истории и культуры) народов Российской Федерации, в соответствии с данными единого государственного реестра объектов культурного наследия (памятников истории и культуры) народов Российской Федерации)

1	6	1	7	1	0	7	9	1	9	7	0	0	3	4
---	---	---	---	---	---	---	---	---	---	---	---	---	---	---

(регистрационный номер объекта культурного наследия в едином государственном реестре объектов культурного наследия (памятников истории и культуры) народов Российской Федерации)

Отметка о наличии или отсутствии паспорта объекта культурного наследия, включенного в единый государственный реестр объектов культурного наследия (памятников истории и культуры) народов Российской Федерации, в отношении которого утверждено охранное обязательство (далее - объект культурного наследия):

имеется отсутствует

(нужное отметить знаком "V")

При отсутствии паспорта объекта культурного наследия в охранное обязательство вносятся:

Раздел 1. Сведения об объекте культурного наследия

1.1. Сведения о наименовании объекта культурного наследия:

--

1.2. Сведения о времени возникновения или дате создания объекта культурного наследия, датах основных изменений (перестроек) данного объекта и (или) датах связанных с ним исторических событий:

--

1.3. Сведения о категории историко-культурного значения объекта культурного наследия:

федерального
значения

регионального
значения

муниципального
значения

(нужное отметить знаком "V")

1.4. Сведения о виде объекта культурного наследия:

памятник

ансамбль

(нужное отметить знаком "V")

1.5. Номер и дата принятия органом государственной власти решения о включении объекта культурного наследия в единый государственный реестр объектов культурного наследия (памятников истории и культуры) народов Российской Федерации:

1.6. Сведения о местонахождении объекта культурного наследия (адрес объекта или, при его отсутствии, описание местоположения объекта):

(субъект Российской Федерации)

(населенный пункт)

ул.

д.

корп. и (или) стр.

кадастровый номер (при наличии):

(описание местоположения)

1.7. Сведения о границах территории объекта культурного наследия:

1.8. Описание предмета охраны объекта культурного наследия:

1.9. Фотографическое (иное графическое) изображение объекта культурного наследия (на момент утверждения охранного обязательства), за исключением отдельных объектов археологического наследия, фотографическое изображение которых вносится на основании решения соответствующего органа охраны объектов культурного наследия, на ___ листах.

1.10. Сведения о наличии зон охраны объекта культурного наследия с указанием номера и даты принятия органом государственной власти акта об утверждении указанных зон либо информация о расположении данного объекта культурного наследия в границах зон охраны иного объекта культурного наследия:

--

1.11. Сведения об объектах культурного наследия, входящих в состав объекта культурного наследия, являющегося ансамблем:

№	Наименование объекта культурного наследия	Адрес объекта или местоположение	Границы территории объекта культурного наследия	Предмет охраны объекта культурного наследия	Зоны охраны объекта культурного наследия

1.12. Сведения о требованиях к осуществлению деятельности в границах территории объекта культурного наследия, об особом режиме использования земельного участка, в границах которого располагается объект археологического наследия, установленных статьей 5.1 Федерального закона от 25 июня 2002 г. N 73-ФЗ "Об объектах культурного наследия (памятниках истории и культуры) народов Российской Федерации" (далее - Закон N 73-ФЗ):

--

1.13. Иные сведения, предусмотренные Законом N 73-ФЗ:

--

Раздел 2. Требования к сохранению объекта культурного наследия

2.1. В соответствии с пунктом 1 статьи 47.2 Закона N 73-ФЗ требования к сохранению объекта культурного наследия предусматривают консервацию, ремонт, реставрацию объекта культурного наследия, приспособление объекта культурного наследия для современного использования либо сочетание указанных мер.

2.2. Состав (перечень) и сроки (периодичность) работ по сохранению объекта культурного наследия являются неотъемлемой частью настоящего охранного обязательства (приложение N 1 к охранному обязательству) и определяются соответствующим органом охраны объектов культурного наследия, определенным пунктом 7 статьи 47.6 Закона N 73-ФЗ (далее - соответствующий орган охраны) культурного наследия (в соответствии со статьями 9, 9.1, 9.2, 9.3 Закона N 73-ФЗ) с учетом мнения собственника или иного законного владельца объекта культурного наследия, на основании составленного органом охраны объектов культурного наследия акта технического состояния объекта культурного наследия, с учетом вида данного объекта культурного наследия, его индивидуальных особенностей, физического состояния, функционального назначения и намечаемого использования объекта культурного наследия.

2.3. Лица, указанные в пункте 11 статьи 47.6 Закона N 73-ФЗ, обязаны обеспечивать финансирование мероприятий, обеспечивающих выполнение требований к сохранению объекта культурного наследия.

Раздел 3. Требования к содержанию и использованию объекта культурного наследия

3.1. В соответствии с пунктом 1 статьи 47.3 Закона N 73-ФЗ при содержании и использовании объекта культурного наследия, включенного в реестр, выявленного объекта культурного наследия в целях поддержания в надлежащем техническом состоянии без ухудшения физического состояния и (или) изменения предмета охраны данного объекта культурного наследия лица, указанные в пункте 11 статьи 47.6 Закона N 73-ФЗ, лицо, которому земельный участок, в границах которого располагается объект археологического наследия, принадлежит на праве собственности или ином вещном праве, обязаны:

1) осуществлять расходы на содержание объекта культурного наследия и поддержание его в надлежащем техническом, санитарном и противопожарном состоянии;

2) не проводить работы, изменяющие предмет охраны объекта культурного наследия либо ухудшающие условия, необходимые для сохранности объекта культурного наследия;

3) не проводить работы, изменяющие облик, объемно-планировочные и конструктивные решения и структуры, интерьер выявленного объекта культурного наследия, объекта культурного наследия, включенного в реестр, в случае, если предмет охраны объекта культурного наследия не определен;

4) обеспечивать сохранность и неизменность облика выявленного объекта культурного наследия;

5) соблюдать установленные статьей 5.1 Закона N 73-ФЗ требования к осуществлению деятельности в границах территории объекта культурного наследия, включенного в реестр, особый режим использования земельного участка, водного объекта или его части, в границах которых располагается объект археологического наследия;

6) не использовать объект культурного наследия (за исключением оборудованных с учетом требований противопожарной безопасности объектов культурного наследия, предназначенных либо предназначавшихся для осуществления и (или) обеспечения указанных ниже видов хозяйственной деятельности, и помещений для хранения предметов религиозного назначения, включая свечи и лампадное масло):

под склады и объекты производства взрывчатых и огнеопасных материалов, предметов и веществ, загрязняющих интерьер объекта культурного наследия, его фасад, территорию и водные объекты и (или) имеющих вредные парогазообразные и иные выделения;

под объекты производства, имеющие оборудование, оказывающее динамическое и вибрационное воздействие на конструкции объекта культурного наследия, независимо от мощности данного оборудования;

под объекты производства и лаборатории, связанные с неблагоприятным для объекта культурного наследия температурно-влажностным режимом и применением химически активных веществ;

7) незамедлительно извещать соответствующий орган охраны объектов культурного наследия обо всех известных ему повреждениях, авариях или об иных обстоятельствах, причинивших вред объекту культурного наследия, включая объект археологического наследия, земельному участку в границах территории объекта культурного наследия либо земельному участку, в границах которого располагается объект археологического наследия, или угрожающих причинением такого вреда, и безотлагательно принимать меры по предотвращению дальнейшего разрушения, в том числе проводить противоаварийные работы в порядке, установленном для проведения работ по сохранению объекта культурного наследия;

8) не допускать ухудшения состояния территории объекта культурного наследия, включенного в реестр, поддерживать территорию объекта культурного наследия в благоустроенном состоянии.

3.2. В соответствии с пунктом 2 статьи 47.3 Закона N 73-ФЗ собственник жилого помещения, являющегося объектом культурного наследия, или частью такого объекта, обязан выполнять требования к сохранению объекта культурного наследия в части, предусматривающей обеспечение поддержания объекта культурного наследия или части объекта культурного наследия в надлежащем техническом состоянии без ухудшения физического состояния и изменения предмета охраны объекта культурного наследия.

3.3. В случае обнаружения при проведении работ на земельном участке в границах территории объекта культурного наследия либо на земельном участке, в границах которого располагается объект археологического наследия, объектов, обладающих признаками объекта культурного наследия, собственник или иной законный владелец объекта культурного наследия осуществляет действия, предусмотренные подпунктом 2 пункта 3 статьи 47.2 Закона N 73-ФЗ.

3.4. В случае если содержание или использование объекта культурного наследия может привести к ухудшению состояния данного объекта культурного наследия и (или) предмета охраны данного объекта культурного наследия, соответствующим органом охраны, устанавливаются следующие требования:

3.4.1. К видам хозяйственной деятельности с использованием объекта культурного наследия, либо к видам хозяйственной деятельности, оказывающим воздействие на указанный объект, в том числе ограничение хозяйственной деятельности:

3.4.2. К использованию объекта культурного наследия при осуществлении хозяйственной деятельности, предусматривающие, в том числе ограничение технических и иных параметров воздействия на объект культурного наследия:

3.4.3. К благоустройству в границах территории объекта культурного наследия:

3.5. Лица, указанные в пункте 11 статьи 47.6 Закона N 73-ФЗ, обязаны осуществлять финансирование мероприятий, обеспечивающих выполнение требований по содержанию и использованию объекта культурного наследия.

Раздел 4. Требования к обеспечению доступа граждан Российской Федерации, иностранных граждан и лиц без гражданства к объекту культурного наследия

4.1. Требования к обеспечению доступа граждан Российской Федерации, иностранных граждан и лиц без гражданства к объекту культурного наследия устанавливаются статьей 47.4 Закона N 73-ФЗ с учетом требований к сохранению указанного объекта культурного наследия, требований к его содержанию и использованию, физического состояния этого объекта культурного наследия и характера его современного использования (приложение N 2 к охранному обязательству).

4.2. Лица, указанные в пункте 11 статьи 47.6 Закона N 73-ФЗ, обязаны обеспечивать финансирование мероприятий, обеспечивающих выполнение требований к обеспечению доступа граждан Российской Федерации, иностранных граждан и лиц без гражданства к объекту культурного наследия.

Раздел 5. Требования к размещению наружной рекламы на объектах культурного наследия, их территориях в случае, если их размещение допускается в соответствии с законодательством Российской Федерации

5.1. Требования к распространению на объектах культурного наследия, их территориях наружной рекламы устанавливаются в соответствии со статьей 35.1 Закона N 73-ФЗ:

В соответствии с требованиями статьи 35.1 Закона № 73-ФЗ не допускается распространение наружной рекламы на объекте культурного наследия и на его территории, за исключением наружной рекламы, содержащей исключительно информацию о проведении на объекте культурного наследия, его территории театрально-зрелищных, культурно-просветительных и зрелищно-развлекательных мероприятий или исключительно информацию об указанных мероприятиях с одновременным упоминанием об определенном лице как о спонсоре конкретного мероприятия при условии, если такому упоминанию отведено не более чем десять процентов рекламной площади (пространства).

Раздел 6. Требования к установке информационных надписей и обозначений на объект культурного наследия

6.1. На объектах культурного наследия должны быть установлены надписи и обозначения, содержащие информацию об объекте культурного наследия, в порядке, определенном пунктом 2 статьи 27 Закона N 73-ФЗ.

6.2. Сведения об информационной надписи и обозначениях на объекте культурного наследия:

Информационная надпись не в соответствии с Постановлением Правительства РФ от 10.09.2019 № 1178

Раздел 7. Дополнительные требования в отношении объекта культурного наследия

7.1. Обеспечение условий доступности объекта культурного наследия для инвалидов.

7.2. Необходимость проведения оценки воздействия на выдающуюся универсальную ценность объекта всемирного наследия ЮНЕСКО при проведении крупномасштабных восстановительных или новых строительных работ в границах его территории или его буферной зоны.

7.3. Необходимость проведения работ по консервации и реставрации объектов культурного наследия физическими лицами, аттестованными Минкультуры России, состоящими в трудовых отношениях с юридическими лицами или индивидуальными предпринимателями, имеющими лицензию на осуществление деятельности по сохранению объектов культурного наследия:

В соответствии с пунктом 6 статьи 45 Закона № 73-ФЗ

Приложение:

1. Состав (перечень) и сроки (периодичность) работ по сохранению объекта культурного наследия;
2. Требования к обеспечению доступа граждан Российской Федерации, иностранных граждан и лиц без гражданства к объекту культурного наследия;
3. Паспорт объекта культурного наследия;
4. Приказ Комитета Республики Татарстан по охране объектов культурного наследия от 18.07.2024 №361-П «Об утверждении предмета охраны объекта культурного наследия местного значения «Здание церковно-приходской школы», 1895 г., входящий в состав объекта культурного наследия местного значения «Богородицкий женский монастырь», конец XVII - вторая половина XIX вв., расположенного по адресу: Республика Татарстан, г. Казань, ул. Япеева, д. 9».

Приложение № 1
к охранному обязательству собственника
или иного законного владельца объекта
культурного наследия, включенного в
единый государственный реестр объектов
культурного наследия (памятников истории
и культуры) народов Российской
Федерации, утвержденному приказом
Комитета Республики Татарстан по охране
объектов культурного наследия
от __.__.20__ № ____

Состав (перечень) и сроки (периодичность) работ по сохранению объекта культурного наследия

№ п/п	Состав (перечень) видов работ	Сроки (периодичность) проведения работ	Примечание
1.	Проведение комплексных инженерно-технических исследований	29.11.2023 г.	Письмо собственника (правообладателя) объекта культурного наследия от 29.05.2023 исх. № 22 (вх. № 2461 от 29.05.2023). Акт технического состояния объекта культурного наследия от 30.05.2023 № 348-ВД.
2.	Разработка проекта противоаварийных работ	29.03.2024 г.	
3.	Проведение противоаварийных работ	29.11.2024 г.	
4.	Разработка научно-проектной документации на проведение ремонтно-реставрационных работ и работ по приспособлению объекта культурного наследия для современного использования	29.05.2025 г.	
5.	Проведение работ в соответствии с разработанной проектной документацией	29.05.2028 г.	
5.1.	Установить информационную надпись на фасаде объекта культурного наследия <i>В соответствии с постановлением Правительства РФ от 10.09.2019 №1178</i>		
6.	Информирование органа охраны о текущем состоянии объекта культурного наследования	ежегодно	

* Указываются реквизиты акта технического состояния, а также документов, содержащих мнение собственника либо иного законного владельца объекта культурного наследия и иные сведения, предусмотренные разделом III Порядка подготовки и утверждения охранного обязательства собственника или иного законного владельца объекта культурного наследия, включенного в единый государственный реестр объектов культурного наследия (памятников истории и культуры) народов Российской Федерации, утвержденного настоящим приказом.

Приложение № 2
к охранному обязательству собственника
или иного законного владельца объекта
культурного наследия, включенного в
единый государственный реестр объектов
культурного наследия (памятников истории
и культуры) народов Российской
Федерации, утвержденному приказом
Комитета Республики Татарстан по охране
объектов культурного наследия
от __. __.20__ № ____

Требования к обеспечению доступа граждан Российской Федерации, иностранных граждан и лиц без гражданства к объекту культурного наследия устанавливаются статьей 47.4 Федерального закона от 25 июня 2002 года № 73-ФЗ «Об объектах культурного наследия (памятниках истории и культуры) народов Российской Федерации» с учетом требований к сохранению указанного объекта культурного наследия, требований к его содержанию и использованию, физического состояния этого объекта культурного наследия и характера его современного использования

1. Условия доступа к объекту культурного наследия с учетом вида объекта культурного наследия, категории его историко-культурного значения, предмета охраны, физического состояния объекта культурного наследия, требований к его сохранению, характера современного использования данного объекта культурного наследия <1>:

N п/п	Условия доступа к объекту культурного наследия	Примечание <2>
	1. Внешний осмотр – без ограничений; доступ к интерьерам объекта культурного наследия – 07:00-19:00. 2. В случае проведения на объекте культурного наследия ремонтно-реставрационных работ, доступ к объекту не осуществляется.	Письмо собственника (правообладателя) объекта культурного наследия от 23.05.2023 исх. № 22 (вх. № 2363 от 23.05.2023).

<1> Заполняется в отношении объекта культурного наследия с учетом мнения собственника или иного законного владельца такого объекта, в том числе используемого в качестве жилых помещений по согласованию с собственником или иным законным владельцем такого объекта.

<2> Указываются реквизиты документов, содержащих мнение собственника либо иного законного владельца объекта культурного наследия.



ПРИКАЗ

18.04 2024

БОЕРЫК

№ *361-17*

г. Казань

Об утверждении предмета охраны объекта культурного наследия местного значения «Здание церковно–приходской школы», 1895 г., входящий в состав объекта культурного наследия местного значения «Богородицкий женский монастырь», конец XVII – вторая половина XIX вв., расположенного по адресу: Республика Татарстан, г. Казань, ул. Япеева, д. 9

В соответствии с Федеральным законом от 25 июня 2002 года № 73-ФЗ «Об объектах культурного наследия (памятниках истории и культуры) народов Российской Федерации», руководствуясь Приказом Минкультуры России от 13.01.2016 № 28 «Об утверждении Порядка определения предмета охраны объекта культурного наследия, включенного в единый государственный реестр объектов культурного наследия (памятников истории и культуры) народов Российской Федерации в соответствии со статьей 64 Федерального закона от 25 июня 2002 г. № 73-ФЗ «Об объектах культурного наследия (памятниках истории и культуры) народов Российской Федерации», приказываю:

1. Утвердить предмет охраны объекта культурного наследия местного значения «Здание церковно–приходской школы», 1895 г., входящий в состав объекта культурного наследия местного значения «Богородицкий женский монастырь», конец XVII – вторая половина XIX вв., расположенного по адресу: Республика Татарстан, г. Казань, ул. Япеева, д. 9 согласно приложению к настоящему приказу.

2. Контроль за исполнением настоящего приказа оставляю за собой.

Председатель

И.Н. Гуцин

Приложение
к приказу Комитета
Республики Татарстан
по охране объектов
культурного наследия
от 18.07.2024 № 361-П

ПРЕДМЕТ ОХРАНЫ

объекта культурного наследия местного значения «Здание церковно–приходской школы», 1895 г., входящий в состав объекта культурного наследия местного значения «Богородицкий женский монастырь», конец XVII – вторая половина XIX вв., расположенного по адресу: Республика Татарстан, г. Казань, ул. Япеева, д. 9

1. Местоположение здания в составе комплекса Казанского Богородицкого монастыря;

2. Объёмно-планировочная структура исторической двухэтажной части здания, Т-образной в плане с разновысотными (от существующей «дневной» поверхности) до верха венчающего (исторического) карниза по основному объёму (2 этажа) ~8.76 м; усреднённая высота до верха венчающего (исторического) карниза по «пристрою» (2 этажа) ~6.76 м) основным объёмом и объёмом «пристроя» с южной стороны;

3. Конструктивная схема первых двух этажей здания (исторических);

4. Несущие исторические внешние и внутренние кирпичные стены;

5. Местоположение и геометрия исторических оконных и дверных проёмов;

6. Материал оконных заполнений (деревянные переплёты со стеклянным заполнением);

7. Композиция и архитектурное решение фасадов, архитектурные элементы и детали фасадов, в т.ч.:

7.1. Северный фасад в 9 световых осей; фламандская кладка и двухсрезная выпуклая расшивка; горизонтальное членение фасада рядами оконных проёмов; выступающие от плоскости стен лучковые перемычки; профилированные пояса над окнами 1 и 2 этажа; профилированные промежуточные и венчающие карнизы с лентой «поребрика» из кирпича; вертикальное членение лопатками; ниши, рустованные на всю высоту углы здания, центральная часть фасада, выделенная ризалитом на два этажа, обрамлённая лопатками по 2-му этажу и рустом по 1-му этажу; ниши над окнами ризалита (прямоугольная ниша над окном 1-го этажа, ниша сложной формы над окном 2-го этажа); наружный подоконник центрального окна ризалита 2 этажа; подоконник многопрофильный из кирпича, со скосами и рядом поребрика; центральный проем 1 этажа с лучковой перемычкой выступающей от

плоскости стены с «замковым камнем»; оконные проёмы 1 и 2 этажа с заглублением от плоскости стены; многопрофильный наружный подоконник со скосами; кирпичная поверхность фасада с обмазкой (обмазка утрачена); венчающий треугольный фронтон ризалита (утрачен);

7.2. Западный фасад в 4 световых оси по основному объёму и в 1 световую ось по фасаду пристроя; фламандская кладка и двухсрезная выпуклая расшивка; горизонтальное членение фасада рядами проёмов; выступающие от плоскости стен лучковые перемычки; пояса, профилированные над окнами 1, 2 этажа; вертикальное членение междуоконными лопатками 1 этажа и рустованными на всю высоту углами здания; профилированные, промежуточные и венчающие карнизы, с лентой «поребрика» из кирпича; междуоконные ниши по 2 этажу; цоколь выделен от плоскости стены (цоколь пристроя частично утрачен); фальш-окна 1 и 2 этажа; проемы с лучковыми перемычками выделены от плоскости стены, с профилированным кирпичным наружным подоконником; дверной проем 1 этажа западного фасада пристроя с арочной перемычкой;

7.3. Восточный фасад в 4 световых оси по основному объёму и в 1 световую ось по фасаду пристроя; фламандская кладка и двухсрезная выпуклая расшивка; горизонтальное членение фасада рядами проёмов; проемы с лучковыми перемычками; профилированный пояс над окнами 1 и 2 этажа; профилированный, промежуточный и венчающий карниз, с лентой «поребрика» из кирпича; вертикальное членение междуоконными лопатками 1 этажа и рустованными на всю высоту углами здания; междуоконные вертикальные ниши по 2 этажу; цоколь выделен от плоскости стены (цоколь южного пристроя частично утрачен); фальш-окна 2 этажа; окна 1 и 2 этажа с профилированным кирпичным наружным подоконником со скосами; дверной проем 1 этажа пристроя с арочной перемычкой; профилированный венчающий кирпичный карниз пристроя; оконный проем пристроя с лучковой перемычкой без выступа от плоскости стены;

7.4. Южный фасад с 8 световыми осями по основному объёму и 2 световыми осями по объёму пристроя; фламандская кладка и двухсрезная выпуклая расшивка; фасад основного объёма без членения межоконными нишами и лопатками, без промежуточного надоконного профильного кирпичного пояса; углы здания основного объёма рустованы по всей высоте; окна с лучковыми перемычками без выступа от плоскости стен; заполнение оконных горизонтальные членения междуэтажной тягой и венчающим поясом карниза из кирпича; оконные проёмы основного объёма с кирпичным профильным наружным подоконником со скосам; цоколь выступает от плоскости стен (цоколь пристроя частично утрачен); промежуточный профилированный кирпичный поясок (тяга) пристроя; кирпичный пояс венчающего карниза пристроя; окна пристроя с лучковыми перемычками в плоскости стен;

8. Конфигурация и местоположение сводчатых перекрытий первого этажа в южном «пристрое» (помещения по схеме плана №7 и №9); плоские перекрытия основного объёма и пристроя (все помещения, кроме №7 и №9 южного «пристоя»);

9. Местоположение, конструктив и стилистика декоративных литых элементов чугунной лестницы (два лестничных марша с первого на второй этаж) (лестница частично утрачена).




Предмет охраны может быть дополнен в процессе комплексных научных исследований и осуществления производства реставрационных работ.



ТАБЛИЦА ПРЕДМЕТА ОХРАНЫ

объекта культурного наследия местного значения «Здание церковно–приходской школы», 1895 г., входящий в состав объекта культурного наследия местного значения «Богородицкий женский монастырь», конец XVII – вторая половина XIX вв., расположенного по адресу: Республика Татарстан, г. Казань, ул. Япеева, д. 9

№	Предмет охраны	Фотофиксация основных элементов/графические материалы
1.	Местоположение здания в составе комплекса Казанского Богородицкого монастыря;	<p data-bbox="842 450 1417 528">Фотофиксация основных элементов/графические материалы</p>  <p data-bbox="1153 1256 1361 1279">Условные обозначения</p> <ul style="list-style-type: none"> <li data-bbox="1153 1285 1409 1308">■ объект культурного наследия <li data-bbox="1153 1314 1493 1337">▨ территория объекта культурного наследия <p data-bbox="916 1352 1345 1391">Местоположение объекта.</p>  <p data-bbox="818 2007 1449 2042">Местоположение в составе комплекса.</p>
2.	Объёмно-планировочная структура исторической	

<p>двухэтажной части здания, Т-образной в плане с разновысотными (от существующей «дневной» поверхности) до верха венчающего (исторического) карниза по основному объёму (2 этажа) ~8.76 м; усреднённая высота до верха венчающего (исторического) карниза по «пристрою» (2 этажа) ~6.76 м) основным объёмом и объёмом «пристроя» с южной стороны;</p>	
<p>3. Конструктивная схема первых двух этажей здания (исторических);</p>	<p>Общий вид на объект.</p>  <p>Конструктивная схема первых двух этажей здания (исторических).</p>  <p>Конструктивная схема здания.</p>

4.	Несущие исторические внешние и внутренние кирпичные стены;	 <p data-bbox="900 725 1358 759">Внешние кирпичные стены.</p>  <p data-bbox="900 1323 1358 1357">Внешние кирпичные стены.</p>
5.	Местоположение и геометрия исторических оконных и дверных проёмов;	 <p data-bbox="772 2047 1497 2125">Местоположение и геометрия исторических оконных проемов.</p>

6.	Материал оконных заполнений (деревянные переплёты со стеклянным заполнением);		Оконные заполнения.
			Оконное заполнение.
7.	Композиция и архитектурное решение фасадов, архитектурные		

	элементы и детали фасадов, в т.ч.:	
7.1.	<p>Северный фасад в 9 световых осей; фламандская кладка и двухсрезная выпуклая расшивка; горизонтальное членение фасада рядами оконных проёмов; выступающие от плоскости стен лучковые перемычки; профилированные пояса над окнами 1 и 2 этажа; профилированные промежуточные и венчающие карнизы с лентой «поребрика» из кирпича; вертикальное членение лопатками; ниши, рустованные на всю высоту углы здания, центральная часть фасада, выделенная ризалитом на два этажа, обрамлённая лопатками по 2-му этажу и рустом по 1-му этажу; ниши над окнами ризалита (прямоугольная ниша над окном 1-го этажа, ниша сложной формы над окном 2-го этажа); наружный подоконник центрального окна ризалита 2 этажа; подоконник многопрофильный из кирпича, со скосами и рядом поребрика; центральный проем 1 этажа с лучковой перемычкой выступающей от плоскости стены с «замковым камнем»; оконные проёмы 1 и 2 этажа с заглублением от плоскости стены; многопрофильный наружный подоконник со скосами; кирпичная</p>	 <p>Фламандская кладка.</p>   <p>Вид расшивки кирпичной кладки.</p>

поверхность фасада с
обмазкой (обмазка
утрачена); венчающий
треугольный фронтон
ризалита (утрачен);



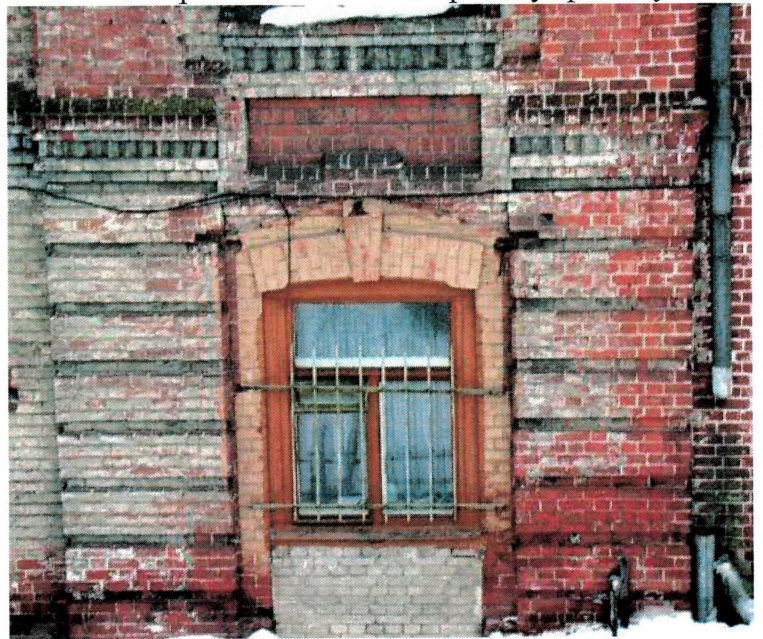
Общий вид главного (северного) фасада.



Фрагмент фасада.



Ниши ризалита по северному фасаду.



Частично заложённый дверной проем с лучковой перемычкой с «замковым камнем» и нишей над проемом.



Выступающий от плоскости стены
кирпичный цоколь.

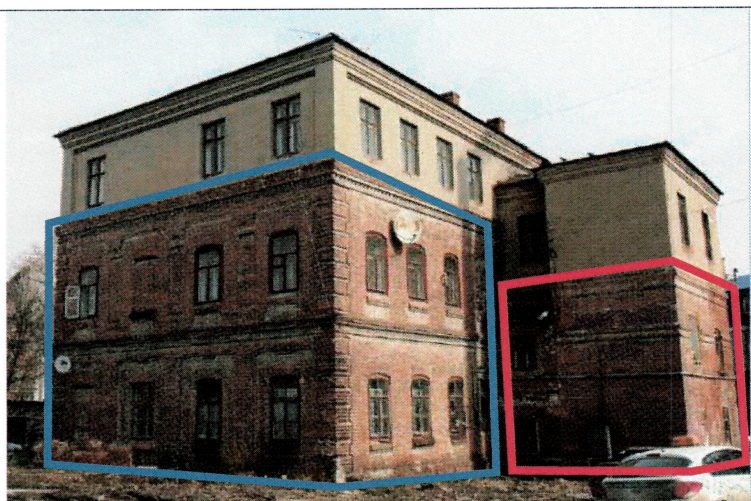


Лучковые перемычки исторических
окон.



Утраченный треугольный фронтон.

7.2. Западный фасад в 4 световых оси по основному объему и в 1 световую ось по фасаду пристроя; фламандская кладка и двухсрезная выпуклая расшивка; горизонтальное членение фасада рядами проёмов; выступающие от плоскости стен лучковые перемычки; пояса, профилированные над окнами 1, 2 этажа; вертикальное членение междуоконными лопатками 1 этажа и рустованными на всю высоту углами здания; профилированные, промежуточные и венчающие карнизы, с лентой «порebritка» из кирпича; междуоконные ниши по 2 этажу; цоколь выделен от плоскости стены (цоколь пристроя частично утрачен); фальш-окна 1 и 2 этажа; проемы с лучковыми перемычками выделены от плоскости стены, с профилированным кирпичным наружным подоконником; дверной проем 1 этажа западного фасада пристроя с арочной перемычкой;



 - основной объем

 - пристрой

Общий вид западного фасада.



 - надстроенная часть

 - заложенный дверной проем

Фрагмент западного фасада пристроя.

7.3. Восточный фасад в 4 световых оси по основному объему и в 1 световую ось по фасаду пристроя; фламандская кладка и двухсрезная выпуклая расшивка; горизонтальное членение фасада рядами проёмов; проемы с лучковыми перемычками; профилированный пояс над окнами 1 и 2 этажа; профилированный, промежуточный и венчающий карниз, с лентой «поребрика» из кирпича; вертикальное членение междуоконными лопатками 1 этажа и рустованными на всю высоту углами здания; междуоконные вертикальные ниши по 2 этажу; цоколь выделен от плоскости стены (цоколь южного пристроя частично утрачен); фальш-окна 2 этажа; окна 1 и 2 этажа с профилированным кирпичным наружным подоконником со скосами; дверной проем 1 этажа пристроя с арочной перемычкой; профилированный венчающий кирпичный карниз пристроя; оконный проем пристроя с лучковой перемычкой без выступа от плоскости стены;



Общий вид восточного фасада.



Общий вид восточного фасада пристроя.

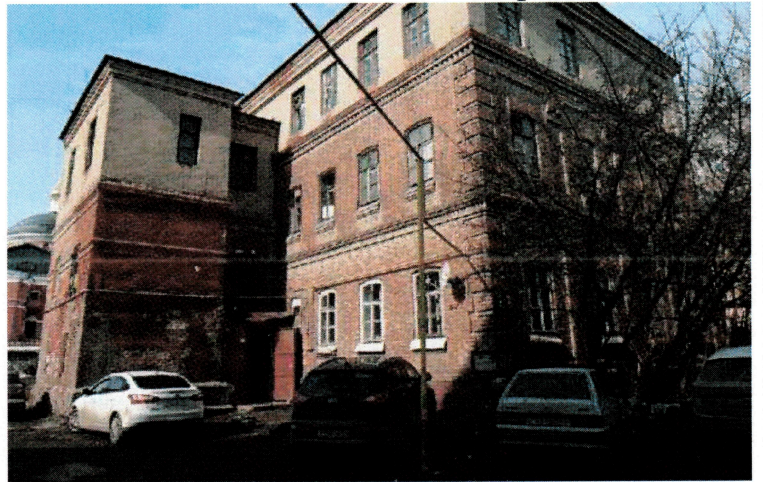


Фрагменты восточного фасада.

7.4. Южный фасад с 8 световыми осями по основному объёму и 2 световыми осями по объёму пристроя; фламандская кладка и двухсрезная выпуклая расшивка; фасад основного объёма без членения межоконными нишами и лопатками, без промежуточного надоконного профильного кирпичного пояса; углы здания основного объёма рустованы по всей высоте; окна с лучковыми перемычками без выступа от плоскости стен; заполнение оконных горизонтальные членения междуэтажной тягой и венчающим поясом карниза из кирпича; оконные проёмы основного объёма с кирпичным профильным наружным подоконником со скосом; цоколь выступает от плоскости стен (цоколь пристроя частично утрачен); промежуточный профилированный кирпичный поясок (тяга) пристроя; кирпичный пояс венчающего карниза пристроя; окна пристроя с лучковыми перемычками в плоскости стен;



Общий вид на южный фасад.



Фрагмент южного фасада.



Фрагмент южного фасада.

8. Конфигурация и местоположение сводчатых перекрытий первого этажа в южном «пристрое» (помещения по схеме плана №7 и №9); плоские перекрытия основного объёма и пристроя (все помещения, кроме №7 и №9 южного «пристоя»);



Сводчатые перекрытия помещений №7 и №9.



Плоские перекрытия между 1 и 2 этажами.



Плоские перекрытия между 1 и 2 этажами.



Плоские перекрытия 2 этажа.

		
9.	<p>Местоположение, конструктив и стилистика декоративных литых элементов чугунной лестницы (два лестничных марша с первого на второй этаж) (лестница частично утрачена).</p>	<p>Плоские перекрытия 2 этажа.</p>  <p>Общий вид на чугунную лестницу.</p>  <p>Частично утраченные лестничные марши (1-й и 2-й).</p>



Фрагмент сохранившегося декора лестницы.



Утраченный «малый» марш чугунной лестницы.

Утверждено
приказом Министерства культуры
Российской Федерации
от 2 июля 2015 г. № 1906

Экземпляр № 1

161710791970034

Регистрационный номер объекта культурного
наследия в едином государственном реестре
объектов культурного наследия (памятников
истории и культуры) народов Российской Федерации

ПАСПОРТ ОБЪЕКТА КУЛЬТУРНОГО НАСЛЕДИЯ

Фотографическое изображение объекта культурного наследия,
за исключением отдельных объектов археологического наследия,
фотографическое изображение которых вносится на основании решения
соответствующего органа охраны объектов культурного наследия



23.03.2015

Дата съемки (число, месяц, год)

1. Сведения о наименовании объекта культурного наследия

Здание церковно-приходской школы

2. Сведения о времени возникновения или дате создания объекта культурного наследия, датах основных изменений (перестроек) данного объекта и (или) датах связанных с ним исторических событий

1895 г.

3. Сведения о категории историко-культурного значения объекта культурного наследия

Федерального значения	Регионального значения	Местного (муниципального значения)
		+

4. Сведения о виде объекта культурного наследия

Памятник	Ансамбль	Достопримечательное место
+		

5. Номер и дата принятия органом государственной власти решения о включении объекта культурного наследия в единый государственный реестр объектов культурного наследия (памятников истории и культуры) народов Российской Федерации

- Постановление Кабинета Министров Республики Татарстан "О перечне объектов культурного наследия (памятников истории и культуры) местного (муниципального) значения, расположенных на территории г. Казани Республики Татарстан" № 384 от 10.06.2009 г.

6. Сведения о местонахождении объекта культурного наследия (адрес объекта или при его отсутствии описание местоположения объекта)

Республика Татарстан, г. Казань, ул. Япеева, д. 9

7. Сведения о границах территории объекта культурного наследия, включенного в единый государственный реестр объектов культурного наследия (памятников истории и культуры) народов Российской Федерации

юго-западная часть: по внутриквартальной границе земельного участка (поворотные точки 19-20); северная-западная часть: по внутриквартальной границе земельного участка (поворотные точки 20-21-22-23-24-25-1-2-3-4-5-6); северо-восточная часть: по внутриквартальной границе земельного участка (поворотные точки 12-11-10-9-8-7-6). юго-восточная часть: по внутриквартальной границе земельного участка (поворотные точки 19-18-17-16-15-14-13).

- Приказ Комитета Республики Татарстан по охране объектов культурного наследия от 05.08.2019 № 76-П "Об утверждении границ территорий объектов культурного наследия местного (муниципального) значения, расположенных в г.Казани." № 76-П от 05.08.2019 г.

8. Описание предмета охраны объекта культурного наследия

1. Местоположение здания в составе комплекса Казанского Богородицкого монастыря; 2. Объёмно-планировочная структура исторической двухэтажной части здания, Т-образной в плане с разно высотными (от существующей «дневной» поверхности) до верха венчающего (исторического) карниза по основному объёму (2 этажа) ~8.76 м; усреднённая высота до верха венчающего (исторического) карниза по «пристрою» (2 этажа) ~6.76 м) основным объёмом и объёмом «пристрою» с южной стороны; 3. Конструктивная схема первых двух этажей здания (исторических); 4. Несущие исторические внешние и внутренние кирпичные стены; 5. Местоположение и геометрия исторических оконных и дверных проёмов; 6. Материал оконных заполнений (деревянные переплёты со стеклянным заполнением); 7. Композиция и архитектурное решение фасадов, архитектурные элементы и детали фасадов, в т.ч.: 7.1. Северный фасад в 9 световых осей; фламандская кладка и двухсрезная выпуклая расшивка; горизонтальное членение фасада рядами оконных проёмов; выступающие от плоскости стен лучковые перемычки; профилированные пояса над окнами 1 и 2 этажа; профилированные промежуточные и венчающие карнизы с лентой «поребрика» из кирпича; вертикальное членение лопатками; ниши, рустованные на всю высоту углы здания, центральная часть фасада, выделенная ризалитом на два этажа, обрамлённая лопатками по 2-му этажу и рустом по 1-му этажу; ниши над окнами ризалита (прямоугольная ниша над окном 1-го этажа, ниша сложной формы над окном 2-го этажа); наружный подоконник центрального окна ризалита 2 этажа; подоконник многопрофильный из кирпича, со скосами и рядом поребрика; центральный проем 1 этажа с лучковой перемычкой выступающей от плоскости стены с «замковым камнем»; оконные проёмы 1 и 2 этажа с заглублением от плоскости стены; многопрофильный наружный подоконник со скосами; кирпичная поверхность фасада с обмазкой (обмазка утрачена); венчающий треугольный фронтон ризалита (утрачен); 7.2. Западный фасад в 4 световых оси по основному объёму и в 1 световую ось по фасаду пристроя; фламандская кладка и двухсрезная выпуклая расшивка; горизонтальное членение фасада рядами проёмов; выступающие от плоскости стен лучковые перемычки; пояса, профилированные над окнами 1, 2 этажа; вертикальное членение междуоконными лопатками 1 этажа и рустованными на всю высоту углами здания; профилированные, промежуточные и венчающие карнизы, с лентой «поребрика» из кирпича; междуоконные ниши по 2 этажу; цоколь выделен от плоскости стены (цоколь пристроя частично утрачен); фальш-окна 1 и 2 этажа; проемы с лучковыми перемычками выделены от плоскости стены, с профилированным кирпичным наружным подоконником; дверной проем 1 этажа западного фасада пристроя с арочной перемычкой; 7.3. Восточный фасад в 4 световых оси по основному объёму и в 1 световую ось по фасаду пристроя; фламандская кладка и двухсрезная выпуклая расшивка; горизонтальное членение фасада рядами проёмов; проемы с лучковыми перемычками; профилированный пояс над окнами 1 и 2 этажа; профилированный, промежуточный и венчающий карниз, с лентой «поребрика» из кирпича; вертикальное членение междуоконными лопатками 1 этажа и рустованными на всю высоту углами здания; междуоконные вертикальные ниши по 2 этажу; цоколь выделен от плоскости стены (цоколь южного пристроя частично утрачен); фальш-окна 2 этажа; окна 1 и 2 этажа с профилированным кирпичным наружным подоконником со скосами; дверной проем 1 этажа пристроя с арочной перемычкой; профилированный венчающий кирпичный карниз пристроя; оконный проем пристроя с лучковой перемычкой без выступа от плоскости стены; 7.4. Южный фасад с 8 световыми осями по основному объёму и 2 световыми осями по объёму пристроя; фламандская кладка и двухсрезная выпуклая расшивка; фасад основного объёма без членения межоконными нишами и лопатками, без промежуточного надоконного профильного кирпичного пояса; углы здания основного объёма рустованы по всей высоте; окна с лучковыми перемычками без выступа от плоскости стен; заполнение оконных горизонтальные членения междуэтажной тягой и венчающим поясом карниза из кирпича; оконные проёмы основного объёма с кирпичным профильным наружным подоконником со скосам; цоколь выступает от плоскости стен (цоколь пристроя частично утрачен); промежуточный профилированный кирпичный поясок (тяга) при строя; кирпичный пояс венчающего карниза пристроя; окна пристроя с лучковыми перемычками в плоскости стен; 8. Конфигурация и местоположение сводчатых перекрытий первого этажа в южном «пристрое»

(помещения по схеме плана №7 и №9); плоские перекрытия основного объёма и пристроя (все помещения, кроме №7 и №9 южного «пристроЯ>>); 9. Местоположение, конструктив и стилистика декоративных литых элементов чугунной лестницы (два лестничных марша с первого на второй этаж) (лестница частично утрачена).

- Приказ Комитета РТ по охране объектов культурного наследия от 18.07.2024 № 361-П «Об утверждении предмета охраны объекта культурного наследия местного значения «Здание церковно-приходской школы», 1895 г., входящий в состав объекта культурного наследия местного значения «Богородицкий женский монастырь», конец XVII вторая половина XIX вв., расположенного по адресу: Республика Татарстан, г. Казань, ул. Япеева, д. 9» № 361-П от 18.07.2024 г.

9. Сведения о наличии зон охраны данного объекта культурного наследия с указанием номера и даты принятия органом государственной власти акта об утверждении указанных зон либо информация о расположении данного объекта культурного наследия в границах зон охраны иного объекта культурного наследия

Приказ Министерства культуры РФ от 28.07.2020 № 845 "Об установлении границ зон охраны объекта культурного наследия федерального значения «Ансамбль Казанского кремля», XV – первая четверть XX вв. (Республика Татарстан (Татарстан)), включенного в Список всемирного наследия, об утверждении требований к градостроительным регламентам в границах территорий данных зон, и об отмене приказа Минкультуры России от 08.09.2015 № 2367", Охранная зона (ОЗ)

- Приказ Министерства культуры Российской Федерации № 44 от 13.01.2022 "О внесении изменения в приложение № 1 к приказу Министерства культуры Российской Федерации от 28 июля 2020 г. № 845 «Об установлении границ зон охраны объекта культурного наследия федерального значения «Ансамбль Казанского кремля», XV - первая четверть XX вв. (Республика Татарстан (Татарстан)), включенного в Список всемирного наследия, об утверждении требований к градостроительным регламентам в границах территорий данных зон, и о признании утратившим силу приказа Минкультуры России от 08.09.2015 № 2367» " № 44 от 13.01.2022 г.
- Приказ Министерства культуры РФ от 28.07.2020 № 845 (зоны охраны) № 845 от 28.07.2020 г.
- Приказ Министерства Культуры Российской Федерации от 15.12.2023 № 3376 “О внесении изменений в приложение №1 к приказу Министерства культуры Российской Федерации от 11 мая 2023 г. № 1311 "Об утверждении границ зон охраны объекта культурного наследия федерального значения «Ансамбль Казанского кремля», XV - первая четверть XX вв. (Республика Татарстан (Татарстан), включенного в Список всемирного наследия, особых режимов использования земель и требований к градостроительным регламентам в границах территорий данных зон" № 3376 от 15.12.2023 г.
- Приказ Министерства культуры Российской Федерации от 11.05.2023 № 1311 "Об утверждении границ зон охраны объекта культурного наследия федерального значения «Ансамбль Казанского кремля», XV - первая четверть XX вв. (Республика Татарстан (Татарстан), включенного в Список всемирного наследия, особых режимов использования земель и требований к градостроительным регламентам в границах территорий данных зон" № 1311 от 11.05.2023 г.

