

Акт

государственной историко-культурной экспертизы земель,
подлежащих воздействию земляных, строительных, мелиоративных и (или)
хозяйственных работ, предусмотренных статьей 25 Лесного кодекса
Российской Федерации работ по использованию лесов (за исключением
работ, указанных в пунктах 3, 4 и 7 части 1 статьи 25 Лесного кодекса
Российской Федерации) и иных работ по проекту строительства объекта
«III очередь 17А микрорайона поселка ЗЯБ в г. Набережные Челны», на
территории городского округа Набережные Челны
Республики Татарстан

Казань, 2020

30.01.2020 г.

Состав Акта:

Основания экспертизы	3
Место проведения экспертизы	3
Сроки проведения экспертизы	3
Сведения об эксперте	3
Сведения об экспертах	3
Заявление об ответственности	6
Объект экспертизы	6
Цель экспертизы	9
Заказчик экспертизы	9
Представленные документы	9
Сведения о проведенных исследованиях: методы, объем и характер работ	9
Перечень документов и материалов, привлекаемых при проведении экспертизы, а также использованной для нее специальной, технической и справочной литературы	10
Краткая физико-географическая характеристика района проведения исследований.	12
Историко-археологическая характеристика района расположения земельного участка	13
Результаты натурных работ	16
Обоснования выводов экспертизы.	19
Выводы экспертизы	20
Список приложений к Акту историко-культурной экспертизы	21
Приложение 1.	22
Приложение 2.	23
Приложение 3.	26
Приложение 4	69

Основания экспертизы.

Настоящее заключение государственной историко-культурной экспертизы составлено на основании требования государственного органа охраны объектов культурного наследия, в соответствии со ст.ст. 28, 30 Федерального закона от 25.06.2002 №73-ФЗ «Об объектах культурного наследия (памятниках истории и культуры) народов Российской Федерации» (далее: Федеральный закон №73-ФЗ), Постановлением Правительства Российской Федерации от 15.07.2009 г. № 569 «Об утверждении Положения о государственной историко-культурной экспертизе» и иных нормативно-правовых актов Российской Федерации.

Место проведения экспертизы.

Российская Федерация, Республика Татарстан, г. Казань, г. Набережные Челны.

Сроки проведения экспертизы.

Начало: 29.11.2019 г.

Окончание: 30.01.2020 г.

Сведения об эксперте.

Обособленное структурное подразделение ГНБУ «Академия наук Республики Татарстан» «Институт археологии имени А.Х.Халикова Академии наук Республики Татарстан». РФ, 420012, г. Казань, ул. Бутлерова, 30. ИНН 1654008987.

Сведения об экспертах:

1. Фамилия, имя отчество: *Губайдуллин Айрат Маратович*

Образование: *высшее*

Специальность: *археолог*

Ученая степень: *д.и.н.*

Стаж работы по профилю экспертной деятельности: *27 лет*

Текущее место работы: *Обособленное структурное подразделение ГНБУ «Академия наук Республики Татарстан» «Институт археологии имени А.Х.Халикова Академии наук Республики Татарстан»*

Должность: *с.н.с. отдела средневековой археологии*

Документ об аттестации эксперта: *Приказ Министерства культуры РФ №1627 от 17.09.2018. «Об утверждении статуса аттестованного эксперта по проведению государственной историко-культурной экспертизы».*

Объекты экспертизы:

- *выявленные объекты культурного наследия в целях обоснования целесообразности включения данных объектов в реестр;*

- *земли, подлежащие воздействию земляных, строительных, мелиоративных, хозяйственных работ, предусмотренных статьей 25*

30.01.2020 г.

Лесного кодекса Российской Федерации работ по использованию лесов (за исключением работ, указанных в пунктах 3, 4 и 7 части 1 статьи 25 Лесного кодекса Российской Федерации) и иных работ, в случае, если орган охраны объектов культурного наследия не имеет данных об отсутствии на указанных землях объектов культурного наследия, включенных в реестр, выявленных объектов культурного наследия либо объектов, обладающих признаками объекта культурного наследия.

- документы, обосновывающие включение объектов культурного наследия в реестр;

- документы, обосновывающие исключение объектов культурного наследия из реестра;

- документация, за исключением научных отчетов о выполненных археологических полевых работах, содержащая результаты исследований, в соответствии с которыми определяется наличие или отсутствие объектов, обладающих признаками объекта культурного наследия, на земельных участках, подлежащих воздействию земляных, строительных, мелиоративных, хозяйственных работ, работ по использованию лесов и иных работ;

- документация или разделы документации, обосновывающие меры по обеспечению сохранности объекта культурного наследия, включенного в реестр, выявленного объекта культурного наследия либо объекта, обладающего признаками объекта культурного наследия, при проведении земляных, мелиоративных, хозяйственных работ, указанных в настоящей статье работ по использованию лесов и иных работ в границах территории объекта культурного наследия либо на земельном участке, непосредственно связанном с земельным участком в границах территории объекта культурного наследия.

2. Фамилия, имя отчество: *Набиуллин Наиль Гатиатуллович*

Образование: *высшее*

Специальность: *археолог*

Ученая степень: *к.и.н.*

Стаж работы по профилю экспертной деятельности: *25 лет*

Текущее место работы: *Обособленное структурное подразделение ГНБУ «Академия наук Республики Татарстан» «Институт археологии имени А.Х.Халикова Академии наук Республики Татарстан».*

Должность: *с.н.с. отдела средневековой археологии*

Документ об аттестации эксперта: *Приказ Министерства культуры РФ №1627 от 17.09.2018. «Об утверждении статуса аттестованного эксперта по проведению государственной историко-культурной экспертизы»*

Объекты экспертизы:

- *выявленные объекты культурного наследия в целях обоснования целесообразности включения данных объектов в реестр;*

- земли, подлежащие воздействию земляных, строительных, мелиоративных, хозяйственных работ, предусмотренных статьей 25 Лесного кодекса Российской Федерации работ по использованию лесов (за исключением работ, указанных в пунктах 3, 4 и 7 части 1 статьи 25 Лесного кодекса Российской Федерации) и иных работ, в случае, если орган охраны объектов культурного наследия не имеет данных об отсутствии на указанных землях объектов культурного наследия, включенных в реестр, выявленных объектов культурного наследия либо объектов, обладающих признаками объекта культурного наследия.

- документы, обосновывающие включение объектов культурного наследия в реестр;

- документы, обосновывающие исключение объектов культурного наследия из реестра;

- документация, за исключением научных отчетов о выполненных археологических полевых работах, содержащая результаты исследований, в соответствии с которыми определяется наличие или отсутствие объектов, обладающих признаками объекта культурного наследия, на земельных участках, подлежащих воздействию земляных, строительных, мелиоративных, хозяйственных работ, работ по использованию лесов и иных работ;

3. Фамилия, имя отчество: *Ситдилов Айрат Габитович*

Образование: *высшее*

Специальность: *археолог*

Ученая степень: *д.и.н.*

Стаж работы по профилю экспертной деятельности: *21 год*

Текущее место работы: *Обособленное структурное подразделение ГНБУ «Академия наук Республики Татарстан» «Институт археологии имени А.Х.Халикова Академии наук Республики Татарстан».*

Должность: *начальник.*

Документ об аттестации эксперта: *Приказ Министерства культуры РФ №1627 от 17.09.2018. «Об утверждении статуса аттестованного эксперта по проведению государственной историко-культурной экспертизы».*

Объекты экспертизы:

- выявленные объекты культурного наследия в целях обоснования целесообразности включения данных объектов в реестр;

- земли, подлежащие воздействию земляных, строительных, мелиоративных, хозяйственных работ, предусмотренных статьей 25 Лесного кодекса Российской Федерации работ по использованию лесов (за исключением работ, указанных в пунктах 3, 4 и 7 части 1 статьи 25 Лесного кодекса Российской Федерации) и иных работ, в случае, если орган охраны объектов культурного наследия не имеет данных об отсутствии на указанных землях объектов культурного наследия, включенных в реестр,

выявленных объектов культурного наследия либо объектов, обладающих признаками объекта культурного наследия.

- документы, обосновывающие включение объектов культурного наследия в реестр;

- документы, обосновывающие исключение объектов культурного наследия из реестра;

- документация, за исключением научных отчетов о выполненных археологических полевых работах, содержащая результаты исследований, в соответствии с которыми определяется наличие или отсутствие объектов, обладающих признаками объекта культурного наследия, на земельных участках, подлежащих воздействию земляных, строительных, мелиоративных, хозяйственных работ, работ по использованию лесов и иных работ;

- документация или разделы документации, обосновывающие меры по обеспечению сохранности объекта культурного наследия, включенного в реестр, выявленного объекта культурного наследия либо объекта, обладающего признаками объекта культурного наследия, при проведении земляных, мелиоративных, хозяйственных работ, указанных в настоящей статье работ по использованию лесов и иных работ в границах территории объекта культурного наследия либо на земельном участке, непосредственно связанном с земельным участком в границах территории объекта культурного наследия.

Заявление об ответственности.

Эксперт несет полную ответственность за достоверность сведений, изложенных в настоящем заключении, в соответствии со ст. ст. 28, 29, 30 Федерального закона «Об объектах культурного наследия (памятниках истории и культуры) народов Российской Федерации» №73-ФЗ от 25.06.2002 г., с Положением о государственной историко-культурной экспертизе, утвержденным постановлением Правительства РФ от 15.07.2009 г. №569. ст. 307 УК РФ.

Объект экспертизы.

Территория, предполагаемая под осуществление проекта «III очередь 17А микрорайона поселка ЗЯБ в г. Набережные Челны», расположена на территории городского округа Набережные Челны Республики Татарстан на правом берегу р. Мелекеска (рис.1-2). В составе территории подвергнутой археологическому полевому обследованию - 4 площадных земельных участка, общей площадью 53052,42 кв. м. Территория исследования установлена в соответствии с картографическим материалом, предоставленным заказчиком (рис.6-8).

Обследуемый площадной **участок №1** – земельный участок 16-ЗУ (кадастровый номер земельного участка 16:52:030401:1480) под строительство объекта «Многоквартирный жилой дом 17А-III-17 в 17А

микрорайоне п. ЗЯБ г. Набережные Челны с наружными инженерными сетями». Площадь участка 2116,74 кв. м (приложение 4). Земельный участок многоугольной формы расположен в квартале ограниченном улицами Профсоюзная, Победы, переулок Победы, Красночелнинский переулок. Участок расположен к востоку от домовладений по адресу переулок Победы, д.10 и Красночелнинский переулок, д.11 и к западу от многоквартирного жилого дома по ул. Профсоюзная, д.45 (рис.5-9). Земельный участок осмотрен, порос густой растительностью, чрезвычайно замусорен.

Обследуемый площадной **участок №2** – земельный участок 15-ЗУ (кадастровый номер земельного участка 16:52:030401:1481) под строительство объекта «Многokвартирный жилой дом 17А-III-16 в 17А микрорайоне п. ЗЯБ г. Набережные Челны с наружными инженерными сетями». Площадь участка 2616,24 кв. м (приложение 4). Земельный участок многоугольной формы расположен в квартале ограниченном улицами Профсоюзная, Победы, Тимирязева, Красночелнинский переулок. Участок расположен к востоку от домовладений по адресу ул. Тимирязева, д.33 и Красночелнинский переулок, д.12 и к западу от многоквартирного жилого дома по ул. Профсоюзная, д.41 (рис.5-8, 10). На земельном участке заложен археологический шурф №7 (рис.47-62)

Обследуемый площадной **участок №3** – земельный участок 14-ЗУ (расположен на земельном участке с кадастровым номером 16:52:030401:41) под строительство объекта «Многokвартирный жилой дом 17А-III-15 в 17А микрорайоне п. ЗЯБ г. Набережные Челны с наружными инженерными сетями». Площадь участка 1976,44 кв. м (приложение 4). Земельный участок многоугольной формы расположен в квартале ограниченном улицами Профсоюзная, Тимирязева. Участок расположен к югу от домовладения по адресу ул. Тимирязева, д.47, к востоку от домовладения по адресу ул. Тимирязева, д.19а, к северу от домовладения по адресу ул. Профсоюзная, д.40, к юго-западу от многоквартирного жилого дома по ул. Профсоюзная, д.41. К моменту проведения археологического обследования на земельном участке 14-ЗУ были завершены работы по возведению многоквартирного жилого дома 17А-III-15 (кадастровый номер объекта капитального строительства 16:52:030401:1499), территория вокруг дома заасфальтирована (рис.5-8).

Обследуемый площадной **участок №4** – совокупность земельных участков 6-ЗУ, 9-ЗУ, 10-ЗУ, 12-ЗУ, 13-ЗУ, 13А-ЗУ, 19-ЗУ, общей площадью 46343 кв. м (приложение 4):

Участок 6-ЗУ (кадастровый номер земельного участка 16:52:030401:1475) под строительство объекта «Многokэтажный жилой дом 17А-III-6 со встроенно-пристроенными помещениями нежилого назначения в 17А микрорайоне п. ЗЯБ г. Набережные Челны с наружными инженерными сетями» - площадью 4836,62 кв. м.

Участок 9-ЗУ (кадастровый номер земельного участка 16:52:030401:1464) под строительство объектов «Многokэтажный жилой дом

17А-III-9 со встроенно-пристроенными помещениями нежилого назначения в 17А микрорайоне п. ЗЯБ г. Набережные Челны с наружными инженерными сетями», «Многоэтажный жилой дом 17А-III-11 со встроенно-пристроенными помещениями нежилого назначения в 17А микрорайоне п. ЗЯБ г. Набережные Челны с наружными инженерными сетями» - площадью 21409,72 кв. м.

Участок 10-ЗУ (кадастровый номер земельного участка 16:52:030401:1467) под строительство объекта «Многоэтажный жилой дом 17А-III-10 со встроенно-пристроенными помещениями нежилого назначения в 17А микрорайоне п. ЗЯБ г. Набережные Челны с наружными инженерными сетями» - площадью 4430,1 кв. м.

Участок 12-ЗУ (кадастровый номер земельного участка 16:52:030401:1466) под строительство объекта «Многоэтажный жилой дом 17А-III-12 со встроенно-пристроенными помещениями нежилого назначения в 17А микрорайоне п. ЗЯБ г. Набережные Челны с наружными инженерными сетями» - площадью 6067,09 кв. м.

Участок 13-ЗУ (кадастровый номер земельного участка 16:52:030401:1479) под строительство объекта «Многоэтажный жилой дом 17А-III-13 со встроенно-пристроенными помещениями нежилого назначения в 17А микрорайоне п. ЗЯБ г. Набережные Челны с наружными инженерными сетями» - площадью 7366,18 кв. м.

Участок 13А-ЗУ (кадастровый номер земельного участка 16:52:030401:1479) под строительство объекта «Многоэтажный жилой дом 17А-III-13 со встроенно-пристроенными помещениями нежилого назначения в 17А микрорайоне п. ЗЯБ г. Набережные Челны с наружными инженерными сетями» - площадью 2157,71 кв. м.

Участок 19-ЗУ (кадастровый номер земельного участка 16:52:030401:1478) под строительство объекта «Многоэтажный жилой дом 17А-III-13 со встроенно-пристроенными помещениями нежилого назначения в 17А микрорайоне п. ЗЯБ г. Набережные Челны с наружными инженерными сетями» - площадью 75,58 кв. м.

Обследуемый земельный участок №4 многоугольной формы расположен в квартале ограниченном улицами Профсоюзная, Набережночелнинский проспект, Сармановский тракт. Участок прилегает с востока и севера к существующим многоэтажным домам под адресами Сармановский тракт, д.41 и д.47, ул. Профсоюзная, д.45 и д.47 (рис.5-8).

К моменту проведения археологического обследования на земельном участке №4 в южной части участка (на территории строительства домов 17А-III-13, 17А-III-6, 17А-III-10) уже были начаты работы по возведению многоэтажных жилых домов 17А-III-13, 17А-III-6 (рис. 5, 8, 11-20).

Северная часть участка №4 является заросшим пустырем, на котором фиксируются следы воздействия землеройной техники (рис.8, 21-25).

Обследуемые земельные участки подвержены высокой антропогенной и техногенной нагрузке.

Цель экспертизы.

Установление факта наличия или отсутствия на территории проектируемого объекта строительства объектов культурного наследия, включенных в реестр, выявленных объектов культурного наследия либо объектов, обладающего признаками объекта культурного наследия.

Заказчик экспертизы.

Общество с ограниченной ответственностью «ДОМКОР»

Представленные документы:

Материалы по проекту строительства «III очередь 17А микрорайона поселка ЗЯБ в г. Набережные Челны», представленные ООО «ДОМКОР» (приложение 4).

Дополнительных сведений, которые могли бы повлиять на процесс проведения и результаты настоящей экспертизы, не поступало.

Сведения о проведенных исследованиях: методы, объем и характер работ.

При подготовке настоящей экспертизы изучены материалы предыдущих научных историко-археологических (библиографических, архивных, натурных) обследований района расположения исследуемого земельного участка, подлежащего хозяйственному освоению по проекту строительства объекта «III очередь 17А микрорайона поселка ЗЯБ в г. Набережные Челны».

В процессе проведения экспертизы был выполнен анализ действующего законодательства в сфере сохранения, государственной охраны, использования и популяризации объектов культурного наследия; сравнительный анализ всех данных, собранных по земельному участку, подлежащему хозяйственному освоению.

Проведено натурное полевое обследование земельных участков с заложением археологических шурфов. Работы проведены на основании Открытого листа №1602-2019 от 29июля2019 г., выданного Министерством культуры Российской Федерации на имя Набиуллина Н.Г.

Первый этап состоял в изучении архивных и опубликованных материалов по результатам исследований предыдущих лет. В работе были использованы архивные материалы, научные отчеты, специальная, техническая, справочная литература, картографические и иные материалы.

Второй этап заключался в осмотре участка предполагаемых строительных работ, поиске подъемного материала, определении места для последующей закладки шурфов. При определении необходимого количества и места закладки шурфов принимались во внимание специфика рельефа и месторасположения обследуемых земельных участков, а также степень современной антропогенной и техногенной нагрузки.

На выбранных участках с целью выяснения наличия культурного слоя были заложены шурфы. Исследования проводились в соответствии с

«Положением о порядке проведения археологических полевых работ и составления научной отчётной документации» (утверждено постановлением Бюро Отделения историко-филологических наук Российской академии наук от 20 июня 2018 г. № 32). Шурфы размерами 1х1, 1х2 м бортами ориентированы по сторонам света. Место нахождения шурфов при помощи GPS навигатора «Garmin» определено в системе географических координат (WGS84). Выборка шурфов производилась вручную, пластами по 20 см. Графическая фиксация планов и профилей велась в масштабе 1:20. При выборе репера для нивелировки за относительный «ноль» принималась поверхность северо-западного угла шурфов. В шурфах производилась контрольная выборка верхней части археологически стерильного слоя (материка). Проводилась фотофиксация на цифровой фотоаппарат. Заложенные шурфы после выборки и фиксации были закопаны. В ходе натурных исследований было заложено 7 шурфов общей площадью 9 м².

Имеющийся материал достаточен для заключения по предмету настоящей экспертизы.

Перечень документов и материалов, привлекаемых при проведении экспертизы, а также использованной для нее специальной, технической и справочной литературы.

1. Федеральный Закон РФ от 25.06.2002 г. № 73-ФЗ «Об объектах культурного наследия (памятниках истории и культуры) народов Российской Федерации».
2. Постановление Правительства РФ от 15.07.2009 г. №569 «Об утверждении Положения о государственной историко-культурной экспертизе».
3. Постановление Правительства Российской Федерации от 20.02.2014 г. № 127 «Об утверждении Правил выдачи, приостановления и прекращения действия разрешений (открытых листов) на проведение работ по выявлению и изучению объектов археологического наследия».
4. Постановление Правительства РФ от 26.04.2008 г. №315 «Об утверждении Положения о зонах охраны объектов культурного наследия (памятников истории и культуры) народов Российской Федерации».
5. Постановление Правительства Российской Федерации от 23.07.2015 г. №740 «О федеральном государственном надзоре за состоянием, содержанием, сохранением, использованием, популяризацией и государственной охраной объектов культурного наследия».
6. Закон Республики Татарстан от 01.04.2005 г. № 60-ЗРТ «Об объектах культурного наследия в Республике Татарстан».
7. Указ Президента Республики Татарстан от 20.09.2002 г. № УП-824 «О мерах по обеспечению соблюдения законодательства об охране и использовании памятников истории и культуры».
8. Положение о порядке проведения археологических полевых работ и составления научной отчётной документации (утвержденное

постановлением Бюро отделения историко-филологических наук Российской академии наук от 20 июня 2018 г. № 32). М., 2018.

9. Археологические памятники Восточного Закамья. Казань, 1989.
10. Бадер О.Н. Археологическое изучение зоны строительства Нижнекамской гидроэлектростанции и работы Нижнекамской экспедиции в 1968 и 1969 гг. // Отчеты Нижнекамской археологической экспедиции. Вып.1. М.: Знание, 1972.
11. Бугров Д.Г. Поселения пьяноборской культуры в Иско-Бельском междуречье. Автореф. дисс... канд. ист. наук. Казань, 2006.
12. Дубровский А.Г. Из истории города Набережные Челны и восточных районов Нижнего Прикамья РТ. Ч. 1. От древних времен до XX века. Набережные Челны, 2002.
13. Ермаков В.В. Челнинская история. Набережные Челны, 1998.
14. Ермаков В.В. Обращение к истокам: История Набережных Челнов и региона Восточного Закамья: ч I. Казань, Казан.гос. Ун-т, 2008. 468 с.
15. Ермаков В.В., Набиуллин Н.Г., Газизов Д.Г., Салахатдинова Г.Т. К вопросу о локализации исторически известных объектов нового времени (на примере «Чалнинского городка») // Поволжская археология. 2017. № 2. С. 99–111.
16. Казаков Е.П. Набережно-Челнинский могильник // Отчеты Нижнекамской археологической экспедиции. Вып. 1. М., 1972.
17. Казаков Е.П. Памятники болгарского времени в восточных районах Татарии. М., 1978.
18. Казаков Е.П. О срубных могильниках в восточных районах Татарии // Древние культуры Поволжья и Приуралья. Куйбышев, 1978. С. 63–64.
19. Казаков Е.П. Исследования Раннеболгарской экспедиции в зонах водохранилищ Волго-Камского каскада Татарстана. Казань, 1993 // Архив ИА АН РТ. Ф. 1, р. 1, № 17427.
20. Казаков Е.П. Волжские болгары, угры и финны в IX–XIV вв.: проблемы взаимодействия. Казань, 2007.
21. Казаков Е.П. Отчет о работе Раннеболгарской экспедиции 2008 г. Казань, 2009 // Архив ИА АН РТ (без инв. №).
22. Казаков Е.П., Набиуллин Н.Н. Яр Чаллы – Набережные Челны // Достояние поколений. 2010. № 2 (10). С. 26–31.
23. Каталог археологических коллекций Государственного музея ТАССР / сост. Ефимова А.М. Вып. I. Казань, 1975.
24. Каталог археологических коллекций Государственного музея ТАССР / сост. Ефимова А.М. Вып. II. Казань, 1980.
25. Косменко М.Г. О некоторых мезолитических памятниках Иско-Бельского междуречья // Об исторических памятниках по долинам Камы и Белой. Казань, 1981.

26. Кузьминых С.В. Изучение памятников эпохи бронзы и раннего железа в Волго-Камье в 1968-1981 гг. // Новое в археологии и этнографии Татарии. Казань, 1982.
27. Ландшафты Республики Татарстан. Региональный ландшафтно-экологический анализ // под ред. проф. О.П. Ермолаева / Ермолаев О.П., Игонин М.Е., Бубнов А.Ю., Павлова С.В. Казань: «Слово», 2007. 411 с.
28. Лапочкин В., Почелина В. Страницы челнинской истории. Казань, 1972.
29. Набиуллин Н.Г., Газизов Д.Г., Салахатдинова Г.Т. Поселенческая структура прибрежного Восточного Закамья в контексте Камской коммуникации» // Камский торговый путь. Материалы II Всероссийской научно-практической конференции.г. Набережные Челны, 23 ноября 2018 года. Набережные Челны, 2018. С. 56–65.
30. Свод памятников археологии Республики Татарстан: в 3 т. / Отв. Ред. А.Г. Ситдилов, Ф.Ш. Хузин. Казань, 2007. Т. 3. 528 с.
31. Свод памятников истории и культуры Республики Татарстан. Том I. Казань. 1999. 458 с.
32. Фахрутдинов Р.Г. Археологические памятники Волжско-Камской Булгарии и ее территория. Казань, 1975.
33. Физико-географическое районирование Среднего Поволжья. Казань, 1964.
34. Халиков А.Х. Древняя история Среднего Поволжья. М., 1969.
35. Халиков А.Х. Приказанская культура // САИ, VI-24. М., 1980.
36. Чижевский А.А., Лыганов А.В., Морозов В.В. Исследования памятников археологии на острове Дубовая Грива в 2009–2010 гг. // Поволжская археология. 2012. № 1. С. 94-115.

Краткая физико-географическая характеристика района проведения исследований.

С точки зрения физико-географического районирования Среднего Поволжья исследуемый участок входит в Мензелинский низменно-равнинный район пойменного ландшафта, с точки зрения ландшафтного районирования расположен в западной части Актанышского ландшафтного низменно-равнинного района. Район относится к суббореальной северной семигумидной ландшафтной зоне, типичной и южной лесостепной ландшафтной подзоне. Рельеф представлен в целом плоской и низкой равниной с незначительным врезом основных рек, долины неглубокие, плоские. Общий наклон поверхности – с юга на север, от наиболее значительных высот до уреза воды. Абсолютные высоты этого левого, «лугового» берега Камы – в среднем 100-120 м, наиболее пониженные участки – на территории, занятой долиной Камы, однако здесь встречаются высоты и выше 200 м, например, район «Элеваторная Гора» (высота Мыс). Крупнейшей рекой является Кама, которая неоднократно меняла свое русло, образуя многочисленные протоки, озера, острова; в результате образования

Нижнекамского водохранилища почти все пойменные луга оказались затопленными. В геоморфологическом, почвенном, климатическом отношении рассматриваемая территория является благоприятной для жизнедеятельности человека. Этим объясняется значительная насыщенность региона археологическими памятниками. Ныне территория подвергается очень сильному антропогенному воздействию.

Историко-археологическая характеристика района расположения земельного участка.

В ходе проведенной предварительной работы по сбору и анализу информации о ранее проведенных историко-археологических изысканиях и объектах культурного наследия из общедоступных источников (Свод памятников археологии Республики Татарстан, Свод памятников истории и культуры Республики Татарстан) установлено, что ближайшими ранее выявленными памятниками к территории археологии являются:

- Кзылтауская группа памятников (Кзылтауская стоянка (приказанская культура), Кзылтауское селище (общеболгарский)). Расположена примерно в 7 км к северу-северо-востоку от территории обследуемых земельных участков;

- Группа памятников срубной культуры у села Бетьки (Бетькинская стоянка I, Бетькинская стоянка II, Бетькинский могильник), расположенная в 10 км к западу-юго-западу от территории обследуемых земельных участков.

Из памятников истории и культуры к зоне проведения исследований ближе всего расположены объекты культурного наследия: «Братская могила жертв гражданской революции» и «Могила Ю.Б.Кардашенко» (кладбище поселка ГЭС) – приблизительно в 1,5 км к юго-западу; «Мечеть «Абузар» (ул.Крупской, 14а) – в 1,35 км к востоку-юго-востоку; «Козьмодемьянская церковь» 1854-1859 годы постройки (Набережночелнинский проспект, 42) – в 2,7 км к востоку-северо-востоку; «Мечеть «Тауба» (Центральная улица, 6) – в 0,95 км к западу-северо-западу.

Специализированными историко-архивными исследованиями установлено:

Город Набережные Челны и его близлежащие окрестности достаточно хорошо исследованы в плане истории и краеведения. Однако в процессе строительства и развития города во второй половине XX в., связанного главным образом с Камским автомобильным заводом (КамАЗ), планомерного исследования его территории на предмет выявления здесь памятников археологии не проводилось, некоторые из них вошли в черту города, были частично или полностью уничтожены застройкой, попали в зону затопления Нижнекамского водохранилища, потеряли свою топографическую привязку. Из-за определенной отдаленности рассматриваемой территории от центров археологических исследований и относительно позднего начала научных исследований этот район остается на сегодняшний день археологически относительно слабо изученным. Вместе с тем, главным образом при

исследованиях в зоне Нижнекамского водохранилища предшествующими исследованиями были выявлены памятники от эпохи камня до средневековья включительно.

Предварительное картографирование памятников позволяет обнаружить их неравномерную распределенность от участков повышенной концентрации до полного отсутствия (рис. 3, 4). Предварительное картографирование известных древних и средневековых памятников археологии показывает, что большинство из них выявлено в зоне Нижнекамского водохранилища. Это объясняется не только естественным тяготением мест проживания человека к воде, но и субъективными причинами: исследования данной территории производились неравномерно, охранные работы были сосредоточены главным образом в зоне водохранилища.

Большинство памятников не имеет топографической привязки, что чрезвычайно повышает риск их уничтожения или повреждения при хозяйственном освоении, а также от воздействия сил природы. Поэтому одной из задач является локализация этих объектов.

В черте современного г. Набережные Челны и его ближайших окрестностях известными древнейшими памятниками являются Шайтановская стоянка (мезолит? неолит?), Кзылтауское местонахождение (неолит) стоянка, Челнинский затон (неолит – энеолит). Наряду с памятниками, которые можно лишь в общем датировать эпохой бронзы (Шайтановское местонахождение II), фиксируются и такие, которые увязываются со срубной культурно-исторической общностью – Набережно-Челнинский могильник и селище (?), Бетькинский могильник, Бетькинская стоянка I, Бетькинская стоянка II, Самоскаковское местонахождение; с приказанской культурой (по А.Х. Халикову) – Кзылтауское местонахождение II, Кзылтауская стоянка, Шайтановское местонахождение I.

Неопределенными остаются датировка, культурная принадлежность, а также локализация такого памятника как Новогардалинский курган (I тыс. н. э.?).

Памятники раннего средневековья представлены Набережно-Челнинским селищем I, где был зафиксирована керамика, близкая к именьковской.

Традиционно считается, что болгарские поселения в Восточном Закамье появляются в основном в XII-XIII вв. На территории и окрестностях г. Набережные Челны датировка таких известных памятников с болгарскими и (или) золотоордынскими материалами как «Элеваторская (Элеваторная) гора», Усть-Челнинское (Красно-Челнинское) селище, Орловское селище, Кзылтауское селище, Самоскаковское селище и др. требует уточнения.

Полноценными объектами культурного наследия являются археологический культурный слой и объекты нового времени. Некоторые из микрорайонов г. Набережные Челны носят названия вошедших в черту современного города исторических населенных пунктов – Бережные Челны, Мысовые (Красные) Челны, Орловка, Мироновка, Сидоровка, Боровецкое,

Шильзавод, Самоскаково, Старые Гардали, Новые Гардали и др. Исторически известны и такие населенные пункты, о которых сегодня уже почти ничего неизвестно – Марков Починок, деревни Савина, Шишкина, Ключ, Новая и др. Одним из памятников «индустриальной археологии» является Шильнинский (Шильвинский) медеплавильный завод (строительство началось в 1731 г.; работал в 1734-1875 гг.) близ с. Боровецкое. Кроме этого, фактически происходит «археологизация» сложных по содержанию объектов истории и культуры, формально не входящих в категорию объектов археологического наследия (Набережно-Челнинский элеватор, нач. XX в.).

Центральное место здесь занимают Бережные и Мысовые (Красные) Челны. Первый из известных населенных пунктов раннего нового времени на территории современного города Набережные Челны – Челнинский починок, с. Мысовые Челны (1626 г.) (позднее иногда называли просто «Мыс»). В 1630 г. возникла Бережная слобода. С основанием в 1650 г. Челнинской крепости («Чалнинский городок») слобода стала называться Бережными Челнами. Исторические источники, в том числе картографические материалы (рис. 3, 4), указывают существование на исследуемом участке с. Мысовые Челны. Поэтому интерес представляют материалы и результаты историко-археологических исследований на этом участке исторической части города, традиционно рассматриваемом как историческое ядро будущего города.

В 1992 г. на левом, противоположном от «Элеваторной горы» низком берегу р. Челна (Челнинка) Е.П. Казаков выявил Усть-Челнинское (Красно-Челнинское) средневековое селище. Фрагменты глиняной посуды зафиксированы на надпойменной террасе между берегом реки и второй надпойменной террасой. На некоторых огородах прослежены черноземные пятна от сооружений. На них чаще встречались обломки посуды и включения золы. К керамике волжских болгар позднезолотоордынского времени были отнесены обломки круговых сосудов с гребенчатым орнаментом, преобладающая часть посуды предположительно относится уже к периоду Казанского ханства и русскому периоду. Позже Е.П. Казаков на Усть-Челнинском селище проводил археологические раскопки. Усть-Челнинское селище датировано домонгольским и золотоордынским временем; кроме этого, зафиксированы фрагменты глиняной посуды бронзового века.

Материалы исследований Е.П. Казакова легли в основу последующих проведенных Н.Г. Набиуллиным небольших исследований Усть-Челнинского селища, на исследованном участке выявлены фрагменты посуды домонгольского времени и XVIII–XX вв. Полученные материалы вполне вписываются в исторический контекст. На фоне имеющейся общей исторической картины вполне логичной является и попытка рядом исследователей усматривать историческую связанность средневековых материалов из Усть-Челнинского селища и из расположенной на противоположном высоком берегу р. Челнинка «Элеваторной горы». В новое время территория Усть-Челнинского средневекового селища использовалась

жителями с. Мысовые Челны, которое в археологическом понимании является селищем («Мысовые Челны»). На раскопе в районе строительства Дворца юных моряков в 0,4 км к северо-западу от участка проектируемого строительства объекта «III очереди 17А микрорайона поселка ЗЯБ в г. Набережные Челны» выявлены следы жилой и хозяйственной застройки, вещевой материал XVIII – начала XX вв. Территория, динамика формирования культурного слоя в средневековье и новое время пока не определены; остается открытым и научный вопрос о хронологической преемственности или разрыве между средневековьем и ранним Новым временем (Набиуллин и др., 2018, с. 56–65).

Таким образом, проектируемое строительство объекта «III очереди 17А микрорайона поселка ЗЯБ в г. Набережные Челны» находится на территории исторически известного с XVII в. поселения – села Мысовые Челны. Ближайший ранее археологически исследованный раскопками участок с выявленными следами жилой и хозяйственной застройки, вещевым материалом XVIII – XIX вв. располагается всего в 0,4 км к северо-западу от участка проектируемого строительства объекта «III очереди 17А микрорайона поселка ЗЯБ в г. Набережные Челны».

Результаты натурных работ

В ходе проведения сплошного обследования территории обследуемых земельных участков подъемного материала (археологические предметы) обнаружено не было, выходов культурного слоя не зафиксировано.

В процессе обследования были определены перспективные места для последующей закладки шурфов. Было заложено 7 шурфов общей площадью 9 кв. м.

Шурф №1 (рис. 7-8, 26-28). Координаты: N 55°42'1.71" E 52°19'39.01"

Шурф №1 заложен на участке №4. Размеры - 2 x 1 м, ориентирован по сторонам света, глубина 75 см. Заложено на участке 9-ЗУ к северу от существующего жилого дома 17А-III-8 на пустыре. Поверхность задернована, подъемный материал на поверхности не обнаружен.

<i>Слой</i>	<i>Наименование</i>	<i>Мощность (см)</i>
1	дерн	5
2	тёмно-серая гумусированная супесь	55
	красноватый суглинистый слой (материк)	

В шурфе №1 культурного слоя, культурных остатков не обнаружено.

Шурф №2 (рис. 7-8, 29-31). Координаты: N 55°42'1.93" E 52°19'41.48"

Шурф №2 заложен на участке №4. Размеры 1 x 1 м, ориентирован по сторонам света, глубина 115 см. Заложено на участке 12-ЗУ севернее

существующего жилого дома 17А-III-5 на пустыре. Поверхность задернована, подъемный материал на поверхности не обнаружен.

<i>Слой</i>	<i>Наименование</i>	<i>Мощность (см)</i>
1	дерн	5
2	строительный мусор	10
3	серая рыхлая супесь	20
4	тёмно-серая гумусированная супесь	65
	красноватый суглинистый слой (материк)	

В шурфе №2 культурного слоя, культурных остатков не обнаружено.

Шурф №3 (рис. 7-8, 32-38). Координаты: N 55°42'3.47" E 52°19'44.44"

Шурф №3 заложен на участке №4. Размеры - 2 x 1 м, ориентирован по сторонам света, глубина 168 см. Заложен на участке 9-3У, в восточной части участка, на пустыре. Поверхность задернована, подъемный материал на поверхности не обнаружен.

Изначально шурф имел размеры 1 x 1 м, ориентирован по сторонам света. В ходе работ в связи со значительной глубиной возникла необходимость расширения шурфа до 2 x 1 м, путём прирезки.

<i>Слой</i>	<i>Наименование</i>	<i>Мощность (см)</i>
1	дерн	10
2	слой, связанный со временем складирования грунта, строительного мусора; в слое обнаружены переотложенные культурные остатки	68
3	бетонная заливка	10
4	слой тёмно-серой гумусированной супеси; в слое обнаружены культурные остатки в виде фрагментов гончарной керамики XIX – начала XX вв.	45
5	красноватый суглинистый слой (материк).	17

В шурфе №3 под слоем отложений (до 90 см), связанных с позднейшим освоением территории, выявлен культурный слой мощностью до 45 см, связанный (с большой долей вероятности) с существованием села Мысовые Челны. Обнаружены культурные остатки в виде фрагментов гончарной керамики XIX – начала XX вв. (рис.38).

Шурф №4 (рис. 7-8, 39-41). Координаты: N 55°42'1.01" E 52°19'45.41"

Шурф №4 заложен на участке №4. Размеры - 1 x 1 м, ориентирован по

сторонам света, глубина 98 см. Заложен на участке 12-ЗУ, непосредственно на строительной площадке дома 17А III-12 к северу от строящегося дома 17А III-6. Поверхность задернована, подъемный материал на поверхности не обнаружен.

<i>Слой</i>	<i>Наименование</i>	<i>Мощность (см)</i>
1	дерн	8
2	переотложенный пестроцветный слой, содержащий современный бытовой и строительный мусор	80
	жёлтый суглинок (материк)	

В шурфе №4 культурного слоя, культурных остатков не обнаружено.

Шурф №5 (рис. 7-8, 42-43). Координаты: N 55°41'57.91" E 52°19'51.11"

Шурф №5 заложен на участке №4. Шурф 5 представляет собой зачистку южной стенки котлована строящегося дома 17А III – 6 на участке 6-ЗУ. Размеры 2 х 0,5 м, глубина 110 см. Поверхность задернована, подъемный материал на поверхности не обнаружен.

<i>Слой</i>	<i>Наименование</i>	<i>Мощность (см)</i>
1	дерн	5
2	глина	20
3	серая рыхлая гумусированная супесь	60
	желтый суглинок (материк).	

В шурфе №5 культурного слоя, культурных остатков не обнаружено.

Шурф №6 (рис. 7-8, 44-46). Координаты: N 55°41'55.34" E 52°19'53.82"

Шурф №6 заложен на участке №4. Размер - 1 х 1 м, ориентирован по сторонам света, глубина 75 см. Заложен на участке 13А-ЗУ на стройплощадке дома 17А III – 13, к югу от строящегося дома. Поверхность задернована, подъемный материал на поверхности не обнаружен.

<i>Слой</i>	<i>Наименование</i>	<i>Мощность (см)</i>
1	пестроцветный переотложенный слой с включениями строительного и современного бытового мусора	60
2	слой битумной заливки	5
	рыхлая светлая супесь с включением мелкой гальки	5

	ниже расположена бетонная плита, выборка остановлена.	
--	---	--

В шурфе №6 культурного слоя, культурных остатков не обнаружено.

Шурф №7 (рис. 7-8, 47-62). Координаты: N 55°41'54.66" E 52°19'35.48"

Шурф №7 заложен на участке №2. Размер 1 х 1 м, ориентирован по сторонам света, глубина 165 см. Заложен на участке 15-3У на участке будущего строительства дома 17А III – 16. Поверхность задернована, подъемный материал на поверхности не обнаружен.

<i>Слой</i>	<i>Наименование</i>	<i>Мощность (см)</i>
<i>1</i>	<i>дерн</i>	<i>10</i>
1	серая супесь с включением суглинка, строительного и бытового мусора	75
2	тёмная углистая прослойка	20
	остатки бетонной заливки	5
	- желтый суглинок (материк).	

В шурфе №3 начиная с уровня пласта 3 (40 см от дневной поверхности) выявлен культурный слой, связанный (с большой долей вероятности) с существованием села Мысовые Челны. Обнаружены культурные остатки в виде фрагментов гончарной керамики XVIII – начала XX в. (рис. 53-62).

В результате проведенных полевых исследований установлено, что на обследованной территории присутствует археологический культурный слой исторически известного с XVII в. поселения – селища Мысовые Челны. Слой выявлен на территории к западу от ул. Профсоюзная и в северной части территории землеотвода участка №4 (ближе к Набережночелнинскому тракту). Что объясняется наибольшей приближенностью этих участков к рекам Мелекеска и Челна и месту их слияния (рис.63-64).

Работы на территории были осложнены высокой антропогенной нагрузкой оказываемой на территорию со второй половины XX в.

Обоснование выводов экспертизы.

1. Земельные участки 6-3У, 9-3У, 10-3У, 12-3У, 13-3У, 13А-3У, 14-3У, 15-3У, 16-3У, 19-3У, подлежащие хозяйственному освоению по проекту строительства «III очередь 17А микрорайона поселка ЗЯБ в г. Набережные Челны», расположены на территории городского округа Набережные Челны Республики Татарстан на правом берегу р. Мелекеска.

2. На территории участка №3 (земельный участок 14-3У под строительство объекта «Многokвартирный жилой дом 17А-III-15 в 17А

микрорайоне п. ЗЯБ г. Набережные Челны с наружными инженерными сетями») на момент обследования работы по возведению постройки и организации планировки территории выполнены в полном объеме.

3. На территории участка №4 (земельные участки 6-ЗУ, 9-ЗУ, 10-ЗУ, 12-ЗУ, 13-ЗУ, 13А-ЗУ, 19-ЗУ) на момент обследования велись работы по строительству жилых домов 17А-III-13, 17А-III-6 (участки 6-ЗУ, 10-ЗУ, 12-ЗУ, 13-ЗУ, 13А-ЗУ, 19-ЗУ).

4. В ходе работ по сбору и анализу информации о ранее проведенных историко-археологических изысканиях и объектах культурного наследия установлено, что обследуемые земельные участки проектируемого строительства объекта «III очередь 17А микрорайона поселка ЗЯБ в г. Набережные Челны» находятся на территории расположения или в непосредственной близости от исторически известного с XVII в. поселения – села Мысовые Челны.

5. В результате проведенного натурного археологического обследования земельных участков, предполагаемых к хозяйственному освоению по проекту строительства «III очередь 17А микрорайона поселка ЗЯБ в г. Набережные Челны», был обнаружен археологический культурный слой и археологические предметы на территории к западу от ул. Профсоюзная и в северной части территории участка №4. Установлен факт наличия на обследуемой территории выявленного объекта культурного наследия – селища Мысовые Челны.

6. На участках 6-ЗУ, 10-ЗУ, 12-ЗУ, 13-ЗУ, 13А-ЗУ, 19-ЗУ, в результате проведенных исследований признаки наличия археологического культурного слоя селища Мысовые Челны не выявлены.

Выводы экспертизы.

Проведение земляных, строительных, мелиоративных и (или) хозяйственных работ, предусмотренных статьей 25 Лесного кодекса Российской Федерации работ по использованию лесов (за исключением работ, указанных в пунктах 3, 4 и 7 части 1 статьи 25 Лесного кодекса Российской Федерации) и иных работ по проекту строительства объекта «III очередь 17А микрорайона поселка ЗЯБ в г. Набережные Челны», расположенного на территории городского округа Набережные Челны Республики Татарстан, *на территории земельных участков 9-ЗУ, 15-ЗУ, 16-ЗУ (кадастровые номера земельных участков: 16:52:030401:1464, 16:52:030401:1481, 16:52:030401:1480) невозможно (отрицательное заключение).*

В соответствии со ст.36 Федерального Закона от 25 июня 2002 г. №73-ФЗ «Об объектах культурного наследия (памятниках истории и культуры) народов Российской Федерации» (далее - №73-ФЗ) проведение работ по проекту строительства объекта «III очередь 17А микрорайона поселка ЗЯБ в г. Набережные Челны» (объекты: «Многоквартирный жилой дом 17А-III-17 в 17А микрорайоне п. ЗЯБ г. Набережные Челны с наружными инженерными

сетями» (земельный участок 16-ЗУ площадью 2116,74 кв. м), «Многоквартирный жилой дом 17А-III-16 в 17А микрорайоне п. ЗЯБ г. Набережные Челны с наружными инженерными сетями» (земельный участок 15-ЗУ площадью 2616,24 кв. м), «Многоэтажный жилой дом 17А-III-9 со встроенно-пристроенными помещениями нежилого назначения в 17А микрорайоне п. ЗЯБ г. Набережные Челны с наружными инженерными сетями», «Многоэтажный жилой дом 17А-III-11 со встроенно-пристроенными помещениями нежилого назначения в 17А микрорайоне п. ЗЯБ г. Набережные Челны с наружными инженерными сетями» (земельный участок 9-ЗУ площадью 21409,72 кв. м)) возможно при условии реализации, согласованных соответствующим органом охраны объектов культурного наследия, обязательных разделов об обеспечении сохранности указанных объектов культурного наследия в проектах проведения таких работ или проектов обеспечения сохранности указанных объектов культурного наследия либо плана проведения спасательных археологических полевых работ, включающих оценку воздействия проводимых работ на указанные объекты культурного наследия.

Список приложений к Акту историко-культурной экспертизы.

1. Приложение 1. Открытый лист.
2. Приложение 2. Список иллюстраций
3. Приложение 3. Иллюстрации.
4. Приложение 4. Материалы заказчика


Министерство культуры Российской Федерации

ОТКРЫТЫЙ ЛИСТ

№ 1602-2019

Настоящий открытый лист выдан:

Набиуллину Наилю Гатиатулловичу

паспорт 9213 № 644292
(серия номер паспорта)

на право проведения археологических полевых работ
в Республике Татарстан в зоне строительства III очереди 17А микрорайона поселка ЗЯБ
в г. Набережные Челны; торгового центра по просп. Победы в г. Казани.

На основании открытого листа

Набиуллин Наиль Гатиатуллович
(Ф.И.О.)

имеет право производить следующие археологические полевые работы:
археологические разведки с осуществлением локальных земляных работ на указанной территории
в целях выявления объектов археологического наследия, уточнения сведений о них и планирования
мероприятий по обеспечению их сохранности.

Передовое право на проведение археологических полевых работ по данному
открытому листу другому лицу запрещается.

Срок действия открытого листа: с 29 июля 2019 г. по 31 декабря 2019 г.

Дата принятия решения о предоставлении открытого листа: 29 июля 2019 г.

Заместитель Министра
(Должность)


(подпись)

 П.В. Степанов
(Ф.И.О.)

Дата 29 июля 2019 г.

М.П.

017559

СПИСОК ИЛЛЮСТРАЦИЙ

Рис.1. Карта-схема Республики Татарстан с условным обозначением участка исследований.

Рис.2. План г. Набережные Челны с условным обозначением участка исследований

Рис.3. Памятники археологии в г. Набережные Челны и на прилегающей территории: №1. Набережно-Челнинское селище; №2. Набережно-Челнинский могильник; №3. «Элеваторная (Элеваторская) гора; №4. Усть-Челнинское (Красно-Челнинское) селище; №5. Орловское селище; №6. Новогардалинский курган; №7. Кумысская стоянка; №8. Кумысский могильник; №9. Стоянка Челнинский затон; №10. Кзылтауское местонахождение; №11. Кзылтауское местонахождение II; №12. Кзылтауская стоянка; №13. Кзылтауское селище; №14. Самоскаковское селище; №15. Самоскаковское местонахождение; №16. Бережные Челны; №17. Мысовые (Красные) Челны; №18. Орловка; №19. Мироновка; №20. Сидоровка; №21. Боровецкое; №22. Самоскаково; №23. Азьмушкино; №24. Ст. Гардали; №25. Новые Гардали; №26. Тогаево; №27.Шильнебаш; №28. Суровка; №29. Челнинский элеватор; №30. Шильнинский (Шильвинский) завод.

Рис.4. План Генерального межевания конца XVIII в. с условным обозначением участка хозяйственного освоения (участка исследований)

Рис.5. Общая схема объектов строящегося 17А микрорайона п. ЗЯБ г. Набережные Челны.

Рис.6. Схема территории исследования

Рис.7. Схема территории исследования с указанием археологических шурфов

Рис.8. Территории исследования с указанием археологических шурфов на спутниковом снимке.

Рис.9. Площадка участка №1, предназначенного под хозяйственное освоение. Вид с юго-востока, с ул. Профсоюзной.

Рис.10. Площадка участка №2, предназначенного под хозяйственное освоение. Вид с юго-востока, с ул. Профсоюзной.

Рис.11. Площадка участка №4 (южная часть), вид из-за пределов участка строительства многоэтажных жилых домов 17А-III-13, 17А-III-6. Вид с юга

Рис.12. Участок №4, строительство многоэтажных жилых домов 17А-III-13, 17А-III-6. Вид с юга.

Рис.13. Участок №4 (южная часть), восточная часть строительной площадки дома 17А-III-13. Вид с запада.

Рис.14. Участок №4 (южная часть), западная часть строительной площадки дома 17А-III-13. Вид с востока.

Рис.15. Участок №4 (южная часть), северная часть строительной площадки дома 17А-III-13. Вид с юга.

Рис.16. Площадка участка №4 (южная часть), вид из-за пределов участка строительства жилых домов 17А-III-13, 17А-III-6. Вид с севера

Рис.17. Участок №4 (южная часть), южная часть строительной площадки дома 17А-III-6. Вид с севера.

Рис.18. Участок №4 (южная часть), северо-восточная часть строительной площадки дома 17А-III-6. Вид с запада.

Рис.19. Участок №4 (южная часть), северо-восточная часть строительной площадки дома 17А-III-6. Вид с северо-запада из-за пределов строительной площадки.

Рис.20. Участок №4 (южная часть), западная часть строительной площадки дома 17А-III-6. Вид с севера.

Рис.21. Участок №4 (северная часть), западная часть участка. Вид с востока.

Рис.22. Участок №4 (северная часть), западная часть участка. Вид с востока.

Рис.23. Участок №4 (северная часть), южная часть участка. Вид с севера.

Рис.24. Участок №4 (северная часть), восточная часть участка. Вид с запада.

Рис.25. Участок №4 (северная часть), следы земляных работ в центральной части участка. Вид с востока.

Рис.26. Место шурфа №1 до начала работ (вид на север)

Рис.27. Шурф №1 на уровне материка (вид на север)

Рис.28. Место шурфа №1 после рекультивации поверхности (вид на север)

Рис.29. Место шурфа №2 до начала работ (вид на север)

Рис.30. Шурф №2 на уровне материка (вид на север)

Рис.31. Шурф №2 после рекультивации поверхности (вид на север)

Рис.32. Место шурфа №3 до начала работ (вид на север)

Рис.33. Шурф №3 на уровне материка (вид на север)

Рис.34. Шурф №3 на уровне материка (вид на восток)

Рис.35. Шурф №3 на уровне материка (вид на юг)

Рис.36. Шурф №3 на уровне материка (вид на запад)

Рис.37. Место шурфа №3 после рекультивации поверхности (вид на север)

Рис.38. Шурф №3. Находки. Гл. -40;-60, пл.3

Рис.39. Место шурфа №4 до начала работ (вид на север)

Рис.40. Шурф №4 на уровне материка (вид на север)

Рис.41. Место шурфа №4 после рекультивации поверхности (вид на север)

Рис.42. Место шурфа №5 до начала работ (вид на юг)

Рис. 43. Шурф №5 после зачистки стенок (вид на юг)

Рис.44. Место шурфа №6 до начала работ (вид на север)

Рис.45. Шурф №6 на уровне материка (вид на север)

Рис.46. Место шурфа №6 после рекультивации поверхности (вид на север)

Рис.47. Место шурфа №7 до начала работ (вид на север)

Рис.48. Шурф №7 на уровне материка (вид на север)

Рис.49. Шурф №7 на уровне материка (вид на восток)

Рис.50. Шурф №7 на уровне материка (вид на юг)

Рис.51. Шурф №7 на уровне материка (вид на запад)

Рис.52. Место шурфа №7 после рекультивации поверхности (вид на север)

Рис.53. Шурф №7. Находки. -20; -40, пл.2

Рис.54. Шурф №7. Находки. -40; -60, пл.3

Рис.55. Шурф №7. Находки. -60; -80, пл.4

Рис.56. Шурф №7. Находки. -80; -100, пл.5

Рис.57. Шурф №7. Находки. -80; -100, пл.5

Рис.58. Шурф №7. Находки. -100; -120, пл.6

Рис.59. Шурф №7. Находки. -100; -120, пл.6

Рис.60. Шурф №7. Находки. -100; -120, пл.6

Рис.61. Шурф №7. Находки. -120; -140, пл.7

Рис.62. Шурф №7. Находки. -140; -160, пл.8

Рис.63. Границы выявленного объекта культурного наследия «Селище Мысовые Челны»

Рис.64. Расположение участков обследования относительно границы выявленного объекта культурного наследия «Селище Мысовые Челны»



Рис.1. Карта-схема Республики Татарстан с условным обозначением участка исследований.



Рис.2. План г. Набережные Челны с условным обозначением участка исследований

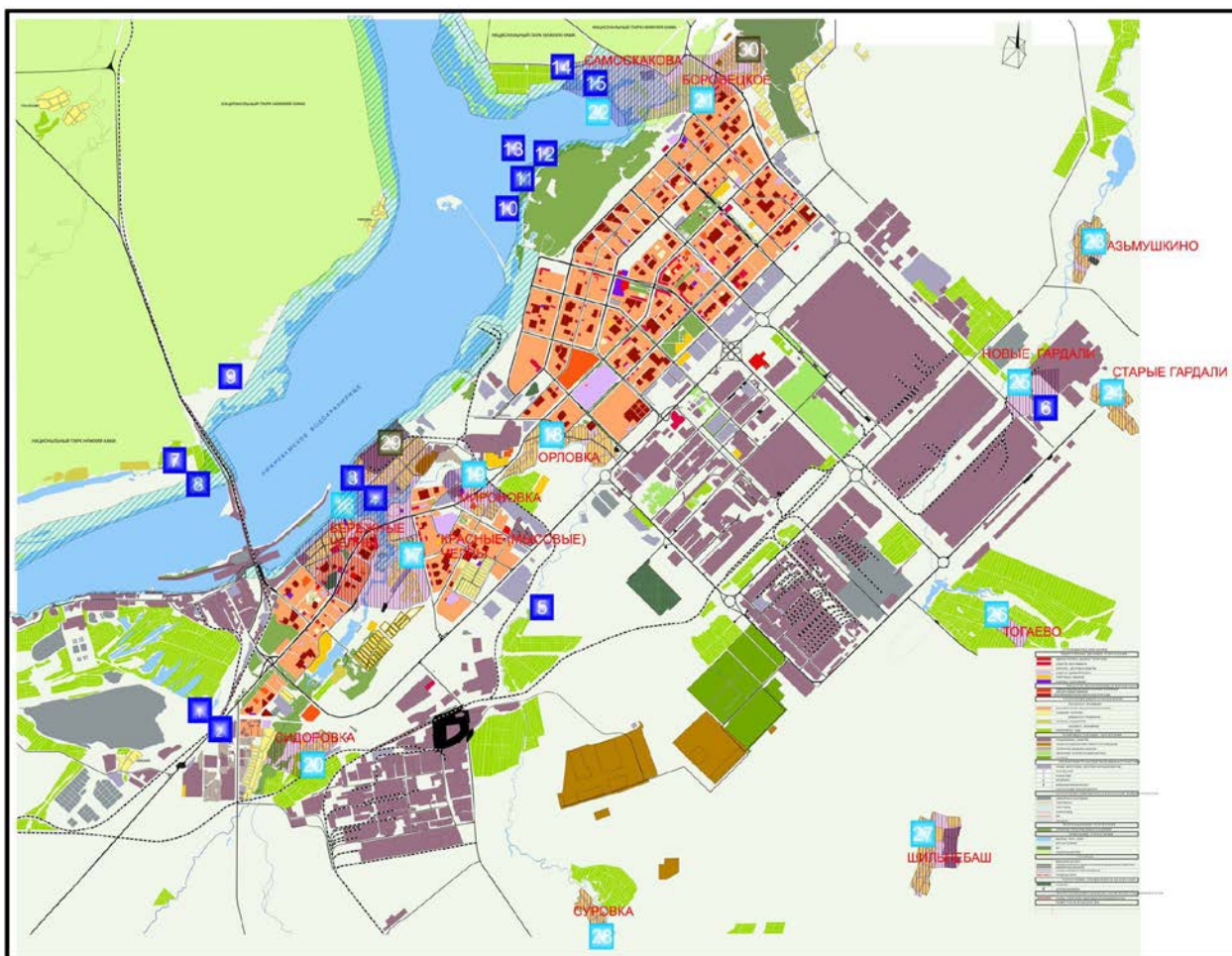


Рис.3. Памятники археологии в г. Набережные Челны и на прилегающей территории: №1. Набережно-Челнинское селище; №2. Набережно-Челнинский могильник; №3. «Элеваторная (Элеваторская) гора; №4. Усть-Челнинское (Красно-Челнинское) селище; №5. Орловское селище; №6. Новогардалинский курган; №7. Кумысская стоянка; №8. Кумысский могильник; №9. Стоянка Челнинский затон; №10. Кзылтауское местонахождение; №11. Кзылтауское местонахождение II; №12. Кзылтауская стоянка; №13. Кзылтауское селище; №14. Самоскаковское селище; №15. Самоскаковское местонахождение; №16. Бережные Челны; №17. Мысовые (Красные) Челны; №18. Орловка; №19. Мироновка; №20. Сидоровка; №21. Боровецкое; №22. Самоскаково; №23. Азымушкино; №24. Ст. Гардали; №25. Новые Гардали; №26. Тогаево; №27. Шильнебаш; №28. Суровка; №29. Челнинский элеватор; №30. Шильнинский (Шильвинский) завод.



Рис.4. План Генерального межевания конца XVIII в. с условным обозначением участка хозяйственного освоения (участка исследований)



Рис.5. Общая схема объектов строящегося 17А микрорайона п. ЗЯБ г. Набережные Челны.

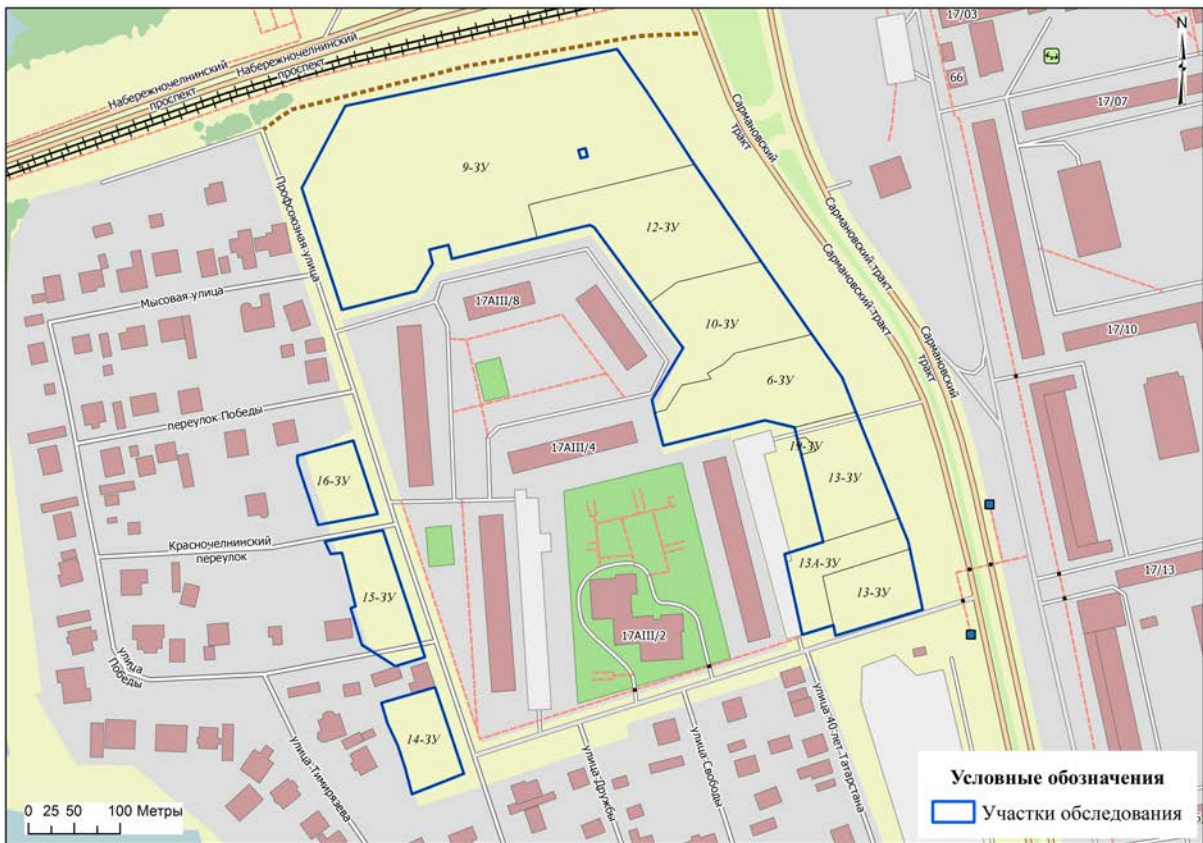


Рис.6. Схема территории исследования

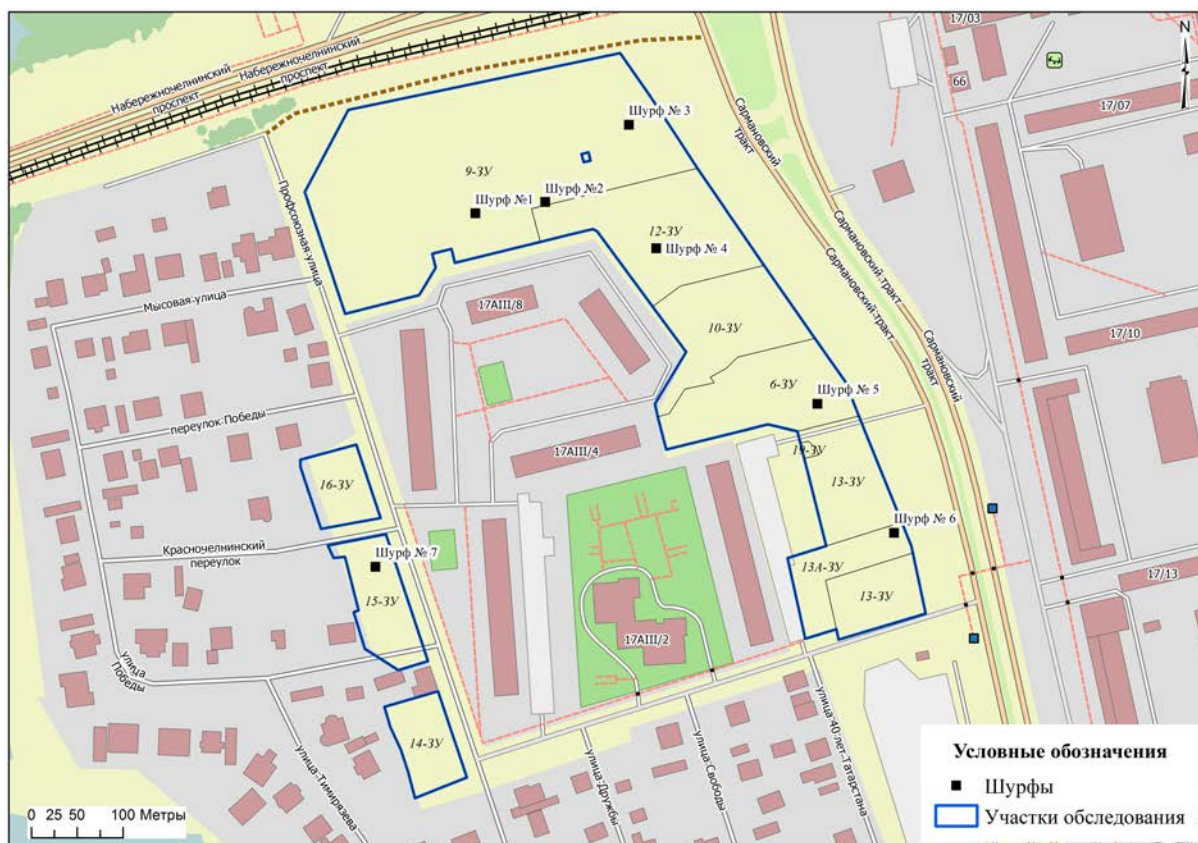


Рис.7. Схема территории исследования с указанием археологических шурфов

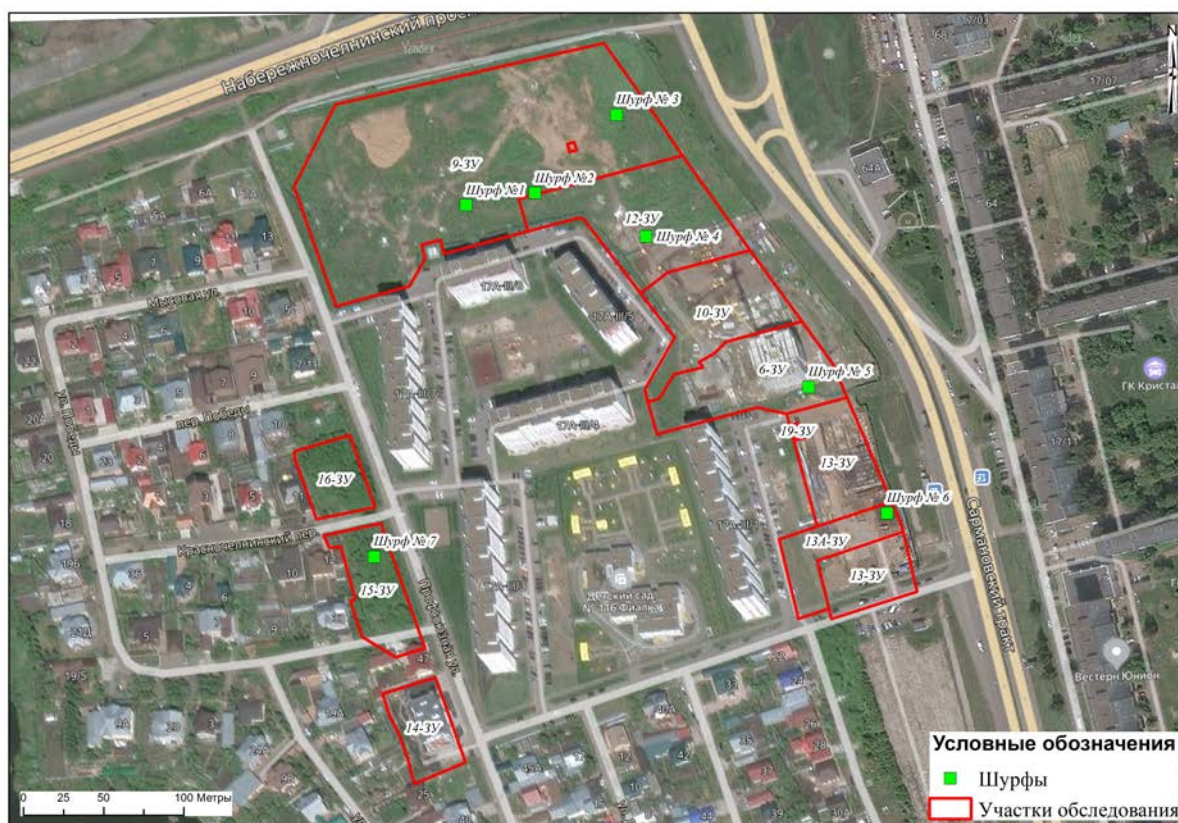


Рис.8. Территории исследования с указанием археологических шурфов на спутниковом снимке.



Рис.9. Площадка участка №1, предназначенного под хозяйственное освоение. Вид с юго-востока, с ул. Профсоюзной.



Рис.10. Площадка участка №2, предназначенного под хозяйственное освоение. Вид с юго-востока, с ул. Профсоюзной.



Рис.11. Площадка участка №4 (южная часть), вид из-за пределов участка строительства многоэтажных жилых домов 17А-III-13, 17А-III-6. Вид с юга



Рис.12. Участок №4, строительство многоэтажных жилых домов 17А-III-13, 17А-III-6. Вид с юга.



Рис.13. Участок №4 (южная часть), восточная часть строительной площадки дома 17А-III-13. Вид с запада.



Рис.14. Участок №4 (южная часть), западная часть строительной площадки дома 17А-III-13. Вид с востока.



Рис.15. Участок №4 (южная часть), северная часть строительной площадки дома 17А-III-13. Вид с юга.



Рис.16. Площадка участка №4 (южная часть), вид из-за пределов участка строительства жилых домов 17А-III-13, 17А-III-6. Вид с севера



Рис.17. Участок №4 (южная часть), южная часть строительной площадки дома 17А-III-6. Вид с севера.



Рис.18. Участок №4 (южная часть), северо-восточная часть строительной площадки дома 17А-III-6. Вид с запада.



Рис.19. Участок №4 (южная часть), северо-восточная часть строительной площадки дома 17А-III-6. Вид с северо-запада из-за пределов строительной площадки.



Рис.20. Участок №4 (южная часть), западная часть строительной площадки дома 17А-III-6. Вид с севера.



Рис.21. Участок №4 (северная часть), западная часть участка. Вид с востока.



Рис.22. Участок №4 (северная часть), западная часть участка. Вид с востока.



Рис.23. Участок №4 (северная часть), южная часть участка. Вид с севера.



Рис.24. Участок №4 (северная часть), восточная часть участка. Вид с запада.



Рис.25. Участок №4 (северная часть), следы земляных работ в центральной части участка. Вид с востока.



Рис.26. Место шурфа №1 до начала работ (вид на север)



Рис.27. Шурф №1 на уровне материка (вид на север)



Рис.28. Место шурфа №1 после рекультивации поверхности (вид на север)



Рис.29. Место шурфа №2 до начала работ (вид на север)



Рис.30. Шурф №2 на уровне материка (вид на север)



Рис.31. Шурф №2 после рекультивации поверхности (вид на север)



Рис.32. Место шурфа №3 до начала работ (вид на север)



Рис.33. Шурф №3 на уровне материка (вид на север)



Рис.34. Шурф №3 на уровне материка (вид на восток)



Рис.35. Шурф №3 на уровне материка (вид на юг)



Рис.36. Шурф №3 на уровне материка (вид на запад)



Рис.37. Место шурфа №3 после рекультивации поверхности (вид на север)



Рис.38. Шурф №3. Находки. Гл. -40;-60, пл.3



Рис.39. Место шурфа №4 до начала работ (вид на север)



Рис.40. Шурф №4 на уровне материка (вид на север)



Рис.41. Место шурфа №4 после рекультивации поверхности (вид на север)



Рис.42. Место шурфа №5 до начала работ (вид на юг)



Рис. 43. Шурф №5 после зачистки стенок (вид на юг)



Рис.44. Место шурфа №6 до начала работ (вид на север)



Рис.45. Шурф №6 на уровне материка (вид на север)



Рис.46. Место шурфа №6 после рекультивации поверхности (вид на север)



Рис.47. Место шурфа №7 до начала работ (вид на север)



Рис.48. Шурф №7 на уровне материка (вид на север)



Рис.49. Шурф №7 на уровне материка (вид на восток)



Рис.50. Шурф №7 на уровне материка (вид на юг)



Рис.51. Шурф №7 на уровне материка (вид на запад)



Рис.52. Место шурфа №7 после рекультивации поверхности (вид на север)



Рис.53. Шурф №7. Находки. -20; -40, пл.2

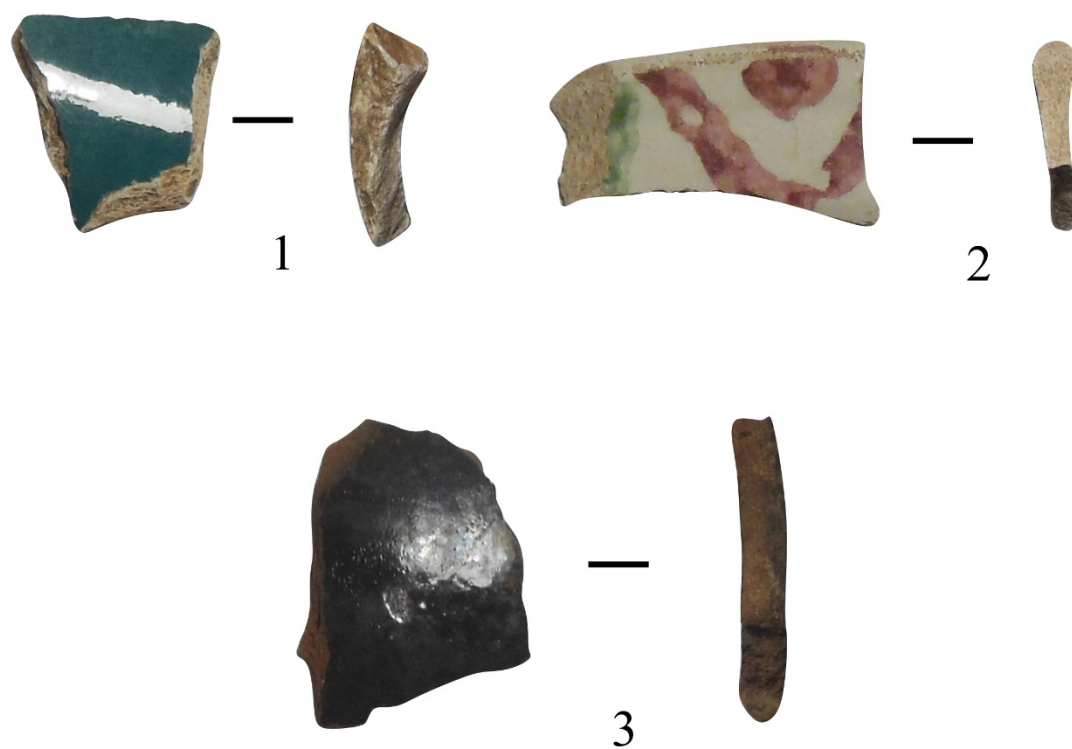


Рис.54. Шурф №7. Находки. -40; -60, пл.3

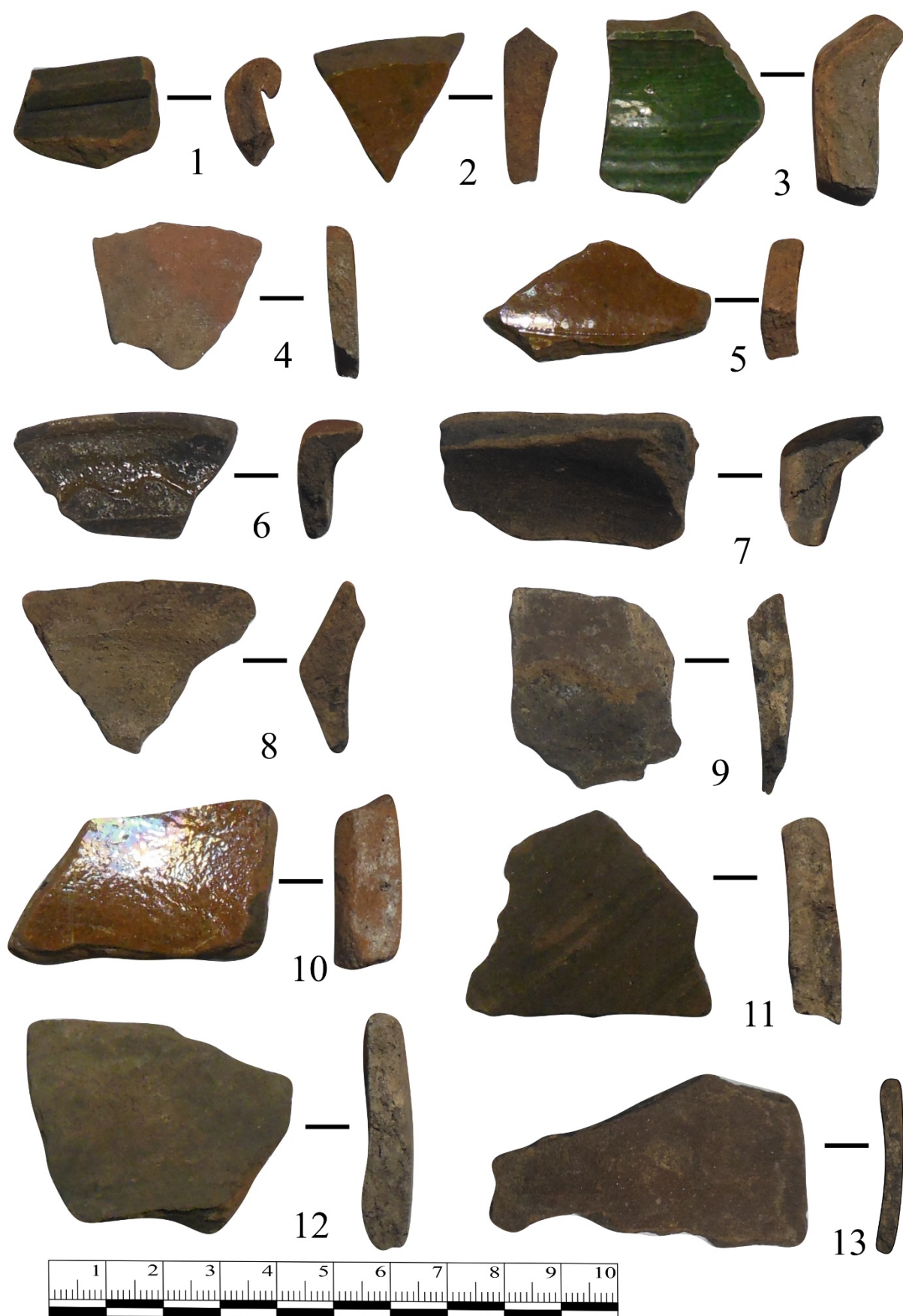


Рис.55. Шурф №7. Находки. -60; -80, пл.4

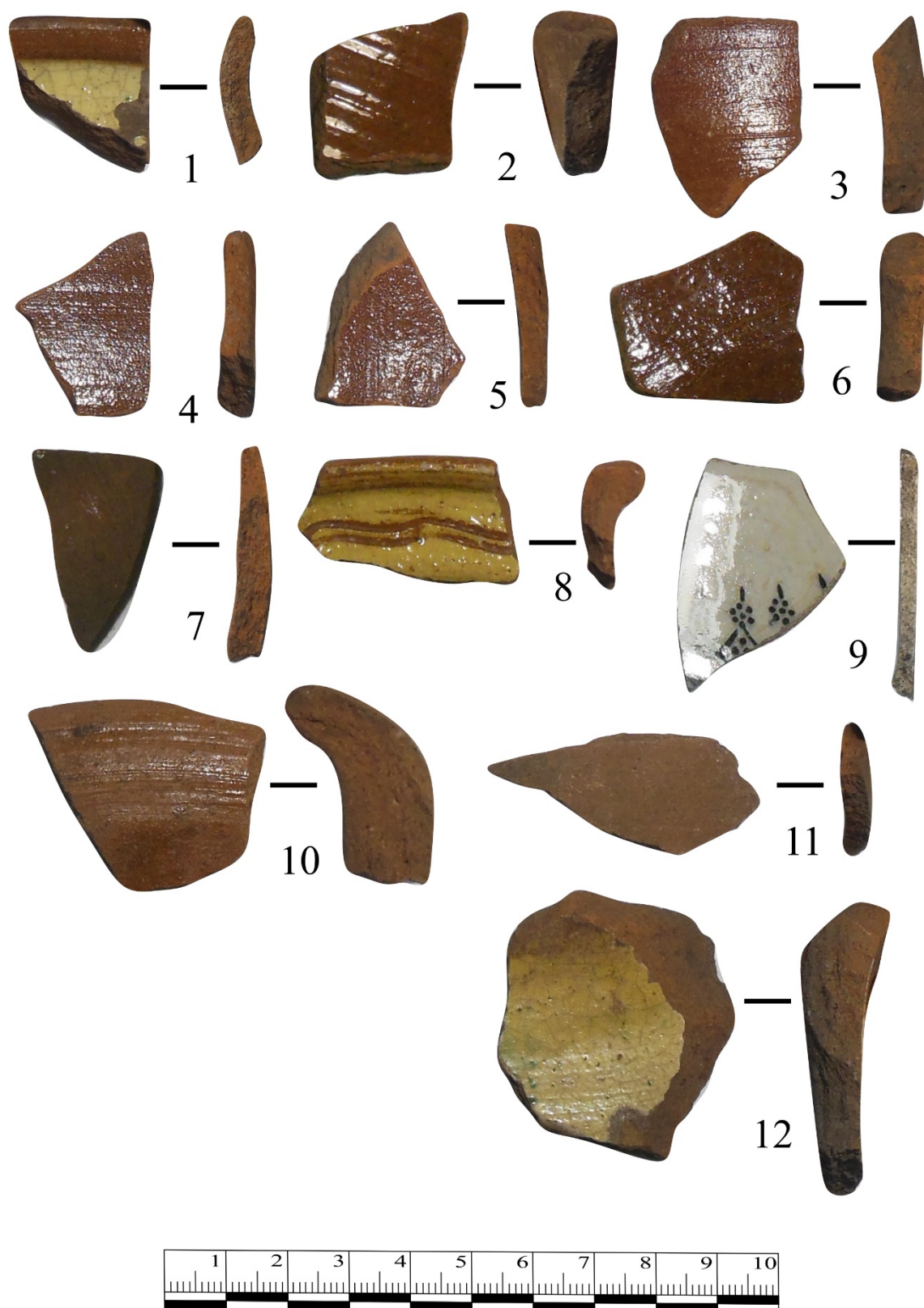


Рис.56. Шурф №7. Находки. -80; -100, пл.5

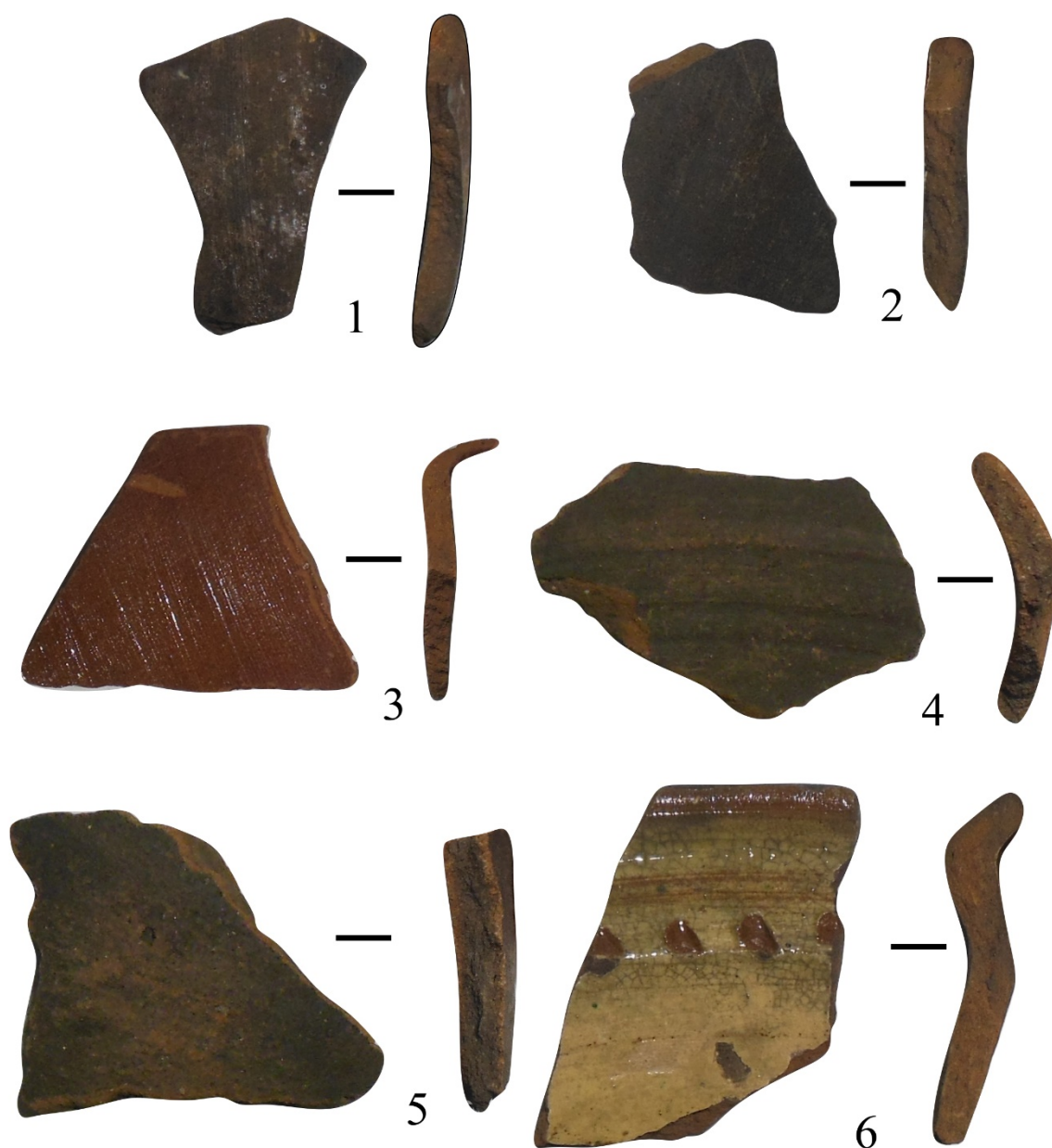


Рис.57. Шурф №7. Находки. -80; -100, пл.5

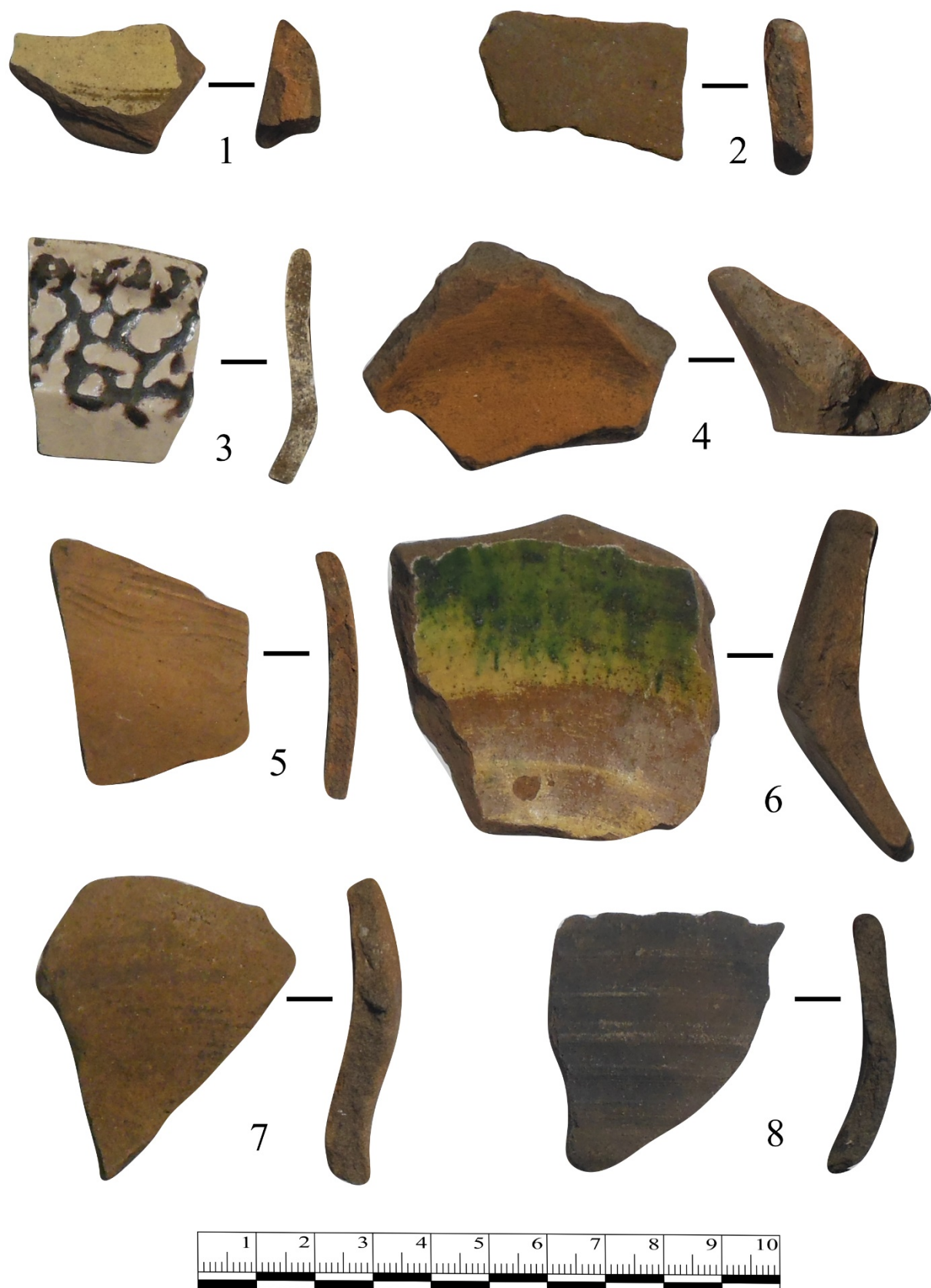


Рис.58. Шурф №7. Находки. -100; -120, пл.6



Рис.59. Шурф №7. Находки. -100; -120, пл.6



Рис.60. Шурф №7. Находки. -100; -120, пл.6



Рис.61. Шурф №7. Находки. -120; -140, пл.7



Рис.62. Шурф №7. Находки. -140; -160, пл.8



Рис.63. Границы выявленного объекта культурного наследия «Селище Мысовые Челны»



Рис.64. Расположение участков обследования относительно границы выявленного объекта культурного наследия «Селище Мысовые Челны»



ООО

«Домкор Проект»

Заказ № 52-ПД/16

Инв. № 2663

Заказчик: ООО «Домкор»

Объекты III очереди 17А микрорайона пос. ЗЯБ,
площадь земельного участка 111 110 м²

ПРОЕКТНАЯ ДОКУМЕНТАЦИЯ

«Межевание объектов III очереди 17А микрорайона»

52-ПД/16-ГП

г. Набережные Челны 2017 г.



ООО

«Домкор Проект»

Заказ № 52-ПД/16

Инв. № 2663

Заказчик: ООО «Домкор»

Объекты III очереди 17А микрорайона пос. ЗЯБ,
площадь земельного участка 111 110 м²

ПРОЕКТНАЯ ДОКУМЕНТАЦИЯ

«Межевание объектов III очереди 17А микрорайона»

52-ПД/16-ГП

Директор:

Главный инженер:

ГАП по ГП:

Зубков Н. М.

Джафарова Р. М.

Корсакова М. В.

г. Набережные Челны 2017 г.

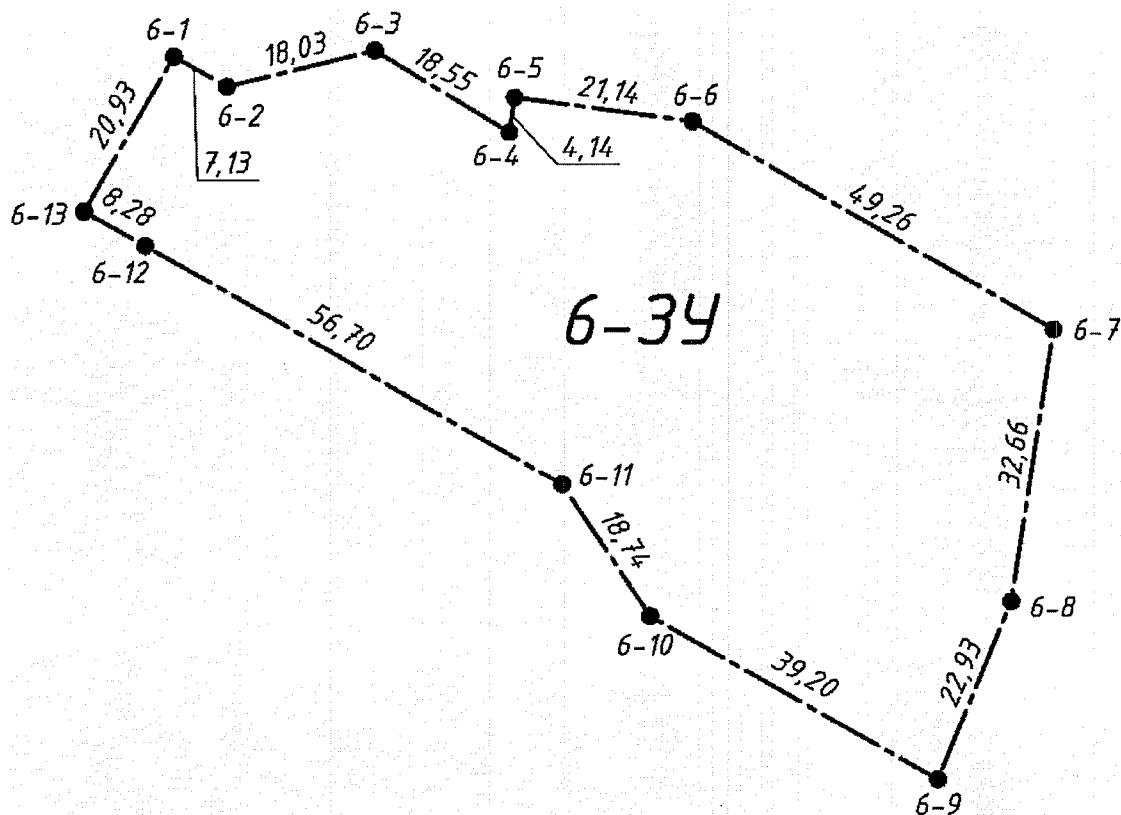
Перечень земельных участков.

№ ЗУ по проекту	№ объекта	Наименование	Площадь земельного участка квартала по проекту кв.м
1-ЗУ	17-А-III-1	Жилой дом	7865,00
2-ЗУ	17-А-III-2	Детский сад	
3-ЗУ	17-А-III-3	Жилой дом	11323,76
4-ЗУ	17-А-III-4	Жилой дом	7653,25
5-ЗУ	17-А-III-5	Жилой дом	5273,33
6-ЗУ	17-А-III-6	Жилой дом со встроенно-пристроенными помещениями	4836,62
7-ЗУ	17-А-III-7	Жилой дом	8250,14
8-ЗУ	17-А-III-8	Жилой дом	4090,92
9-ЗУ	17-А-III-9 17-А-III-11	Жилой дом со встроенно-пристроенными помещениями	21409,72
10-ЗУ	17-А-III-10	Жилой дом со встроенно-пристроенными помещениями	4430,10
11-ЗУ		Объект инженерной инфраструктуры	205,44
12-ЗУ	17-А-III-12	Жилой дом со встроенно-пристроенными помещениями	6067,09
13-ЗУ	17-А-III-13	Жилой дом со встроенно-пристроенными помещениями	7366,18

№ ЗУ по проекту	№ объекта	Наименование	Площадь земельного участка квартала по проекту кв.м
14-ЗУ	17-А-III-15	Жилой дом	1976.44
15-ЗУ	17-А-III-16	Жилой дом	2616.24
16-ЗУ	17-А-III-17	Жилой дом	2116.74
17-ЗУ		Автомобильная дорога	14836,61
18-ЗУ		Объект инженерной инфраструктуры	276,11
19-ЗУ		Объект инженерной инфраструктуры	75.59
20-ЗУ		Объект инженерной инфраструктуры	214.23
21-ЗУ		Объект инженерной инфраструктуры	203.39
22-ЗУ		Объект инженерной инфраструктуры	23.10
Итого:			111110.00

ПЛАН ГРАНИЦ ЗЕМЕЛЬНОГО УЧАСТКА
Участок № 6-3У

Площадь участка	4836.62 кв.м
------------------------	---------------------



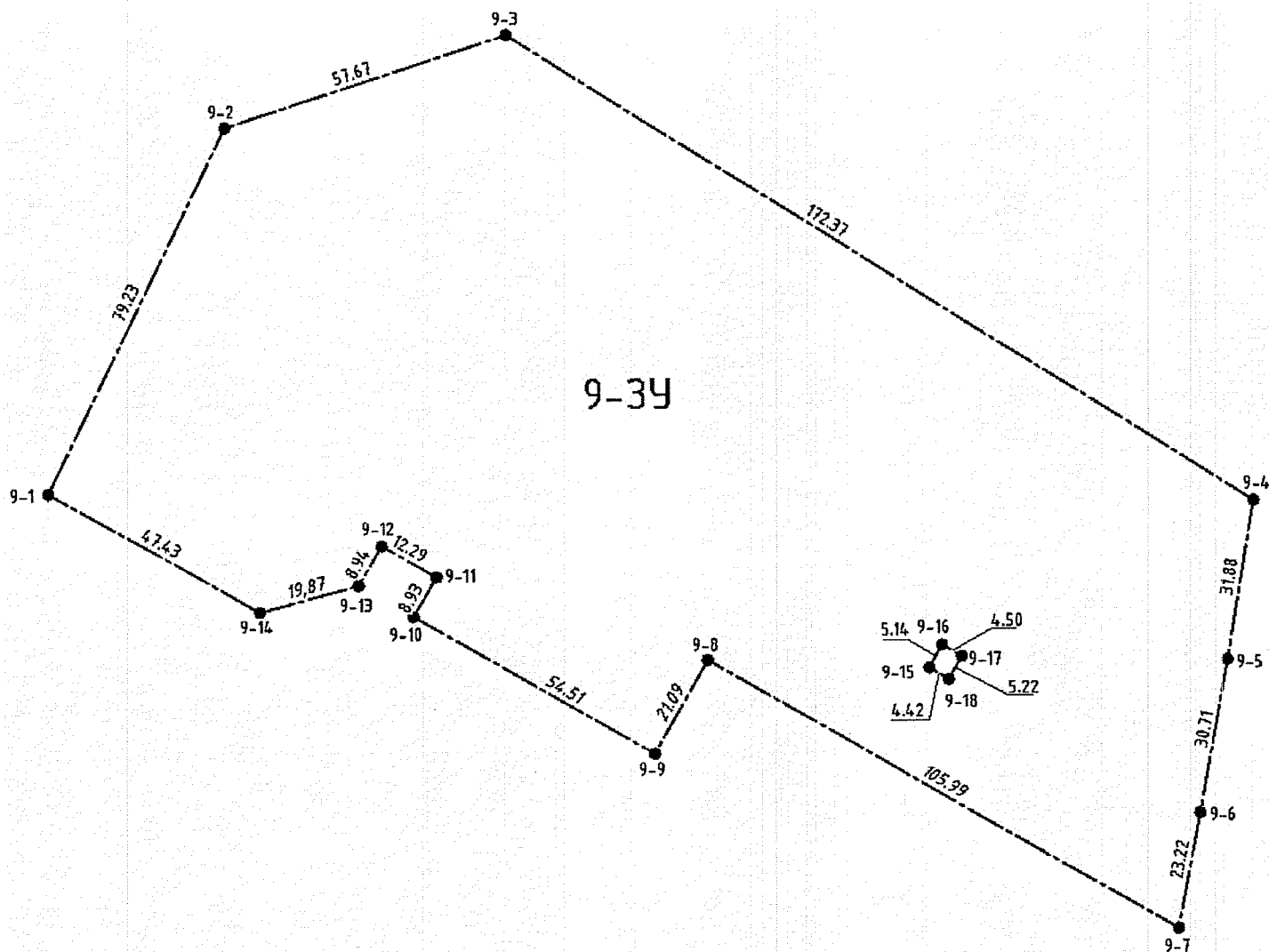
Каталог координат земельного участка № 6-3У

№ точки	Х координата	У координата	Длина (м)
6-1	25006.06	16708.05	7.13
6-2	25002.42	16714.51	18.03
6-3	25006.64	16732.05	18.55
6-4	24996.94	16747.86	4.14
6-5	25001.03	21.14	21.14
6-6	24998.14	16769.45	49.26
6-7	24973.43	16812.06	32.66
6-8	24941.16	16807.01	22.93
6-9	24919.95	16798.29	39.20
6-10	24939.55	16764.34	18.74
6-11	24955.21	16754.04	56.70
6-12	24983.65	16704.98	8.28
6-13	24987.80	16697.81	20.93

ПЛАН ГРАНИЦ ЗЕМЕЛЬНОГО УЧАСТКА Участок № 9-ЗУ

Площадь участка

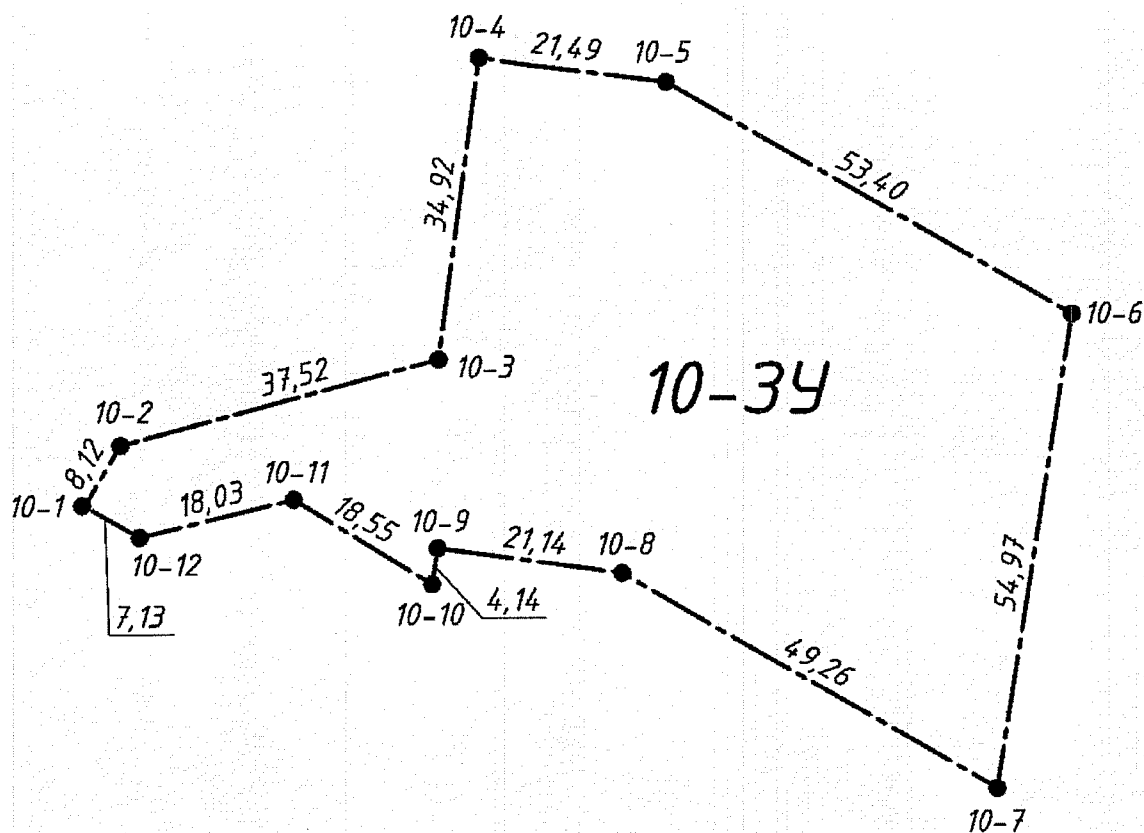
21409.72 кв.м



№ точки	Х координата	У координата	Длина (м)
9-1	25186.18	16612.60	79.23
9-2	25257.55	16647.02	57.67
9-3	25275.49	16701.83	172.37
9-4	25183.89	16847.85	31.88
9-5	25152.43	16842.68	30.71
9-6	25122.22	16837.15	23.22
9-7	25099.42	16832.73	105.99
9-8	25152.75	16741.13	21.09
9-9	25134.33	16730.85	54.51
9-10	25161.62	16683.65	8.93
9-11	25169.36	16688.12	12.29
9-12	25175.52	16677.48	8.94
9-13	25167.78	16672.99	19.87
9-14	25162.64	16653.79	47.43
9-15	25151.07	16784.48	5.14
9-16	25155.56	16786.98	4.50
9-17	25153.31	16790.87	5.22
9-18	25148.79	16788.27	4.42

ПЛАН ГРАНИЦ ЗЕМЕЛЬНОГО УЧАСТКА
Участок № 10-3У

Площадь участка	4430.10 кв.м
------------------------	---------------------

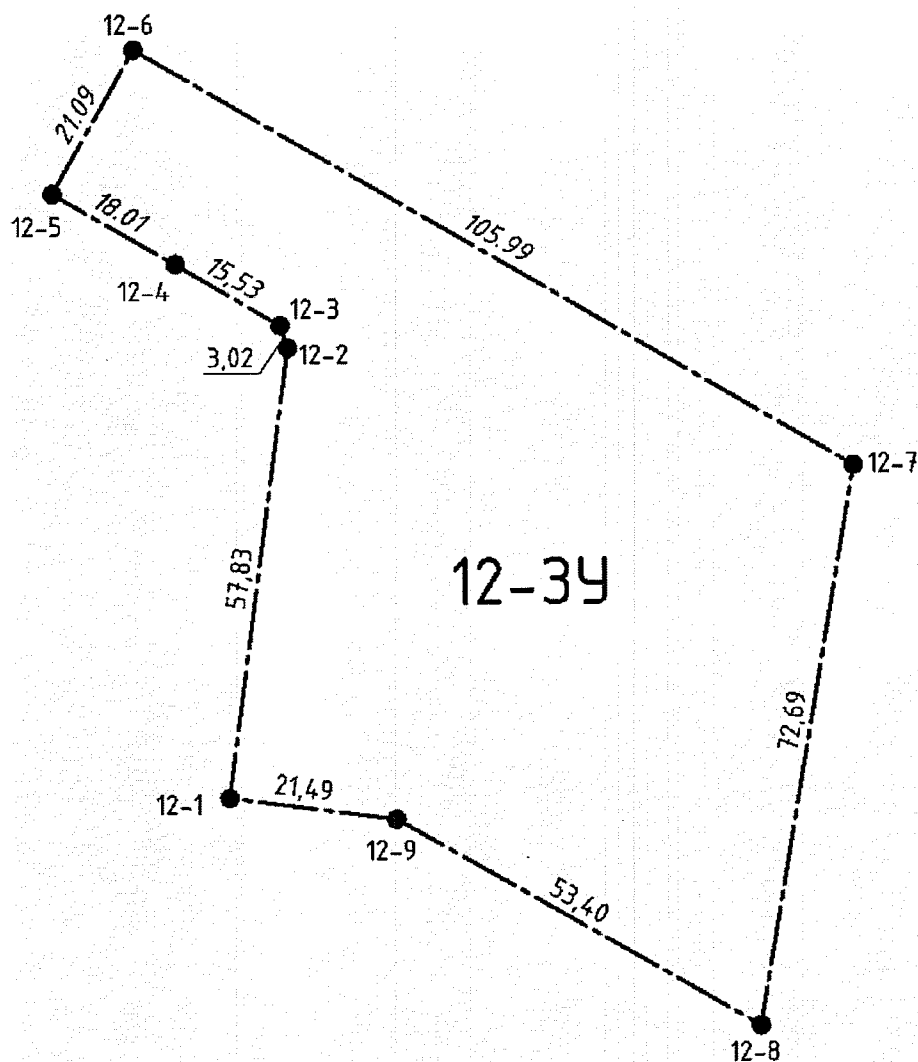


Каталог координат земельного участка № 10-3У

№ точки	Х координата	У координата	Длина (м)
10-1	25006.06	16708.05	8.12
10-2	25012.96	16712.36	37.52
10-3	25022.62	16748.62	34.92
10-4	25057.25	16753.20	21.49
10-5	25054.42	16774.51	53.40
10-6	25027.72	16820.76	54.97
10-7	24973.43	16812.06	49.26
10-8	24998.14	16759.45	21.14
10-9	25001.03	16748.50	4.14
10-10	24996.94	16747.86	18.55
10-11	25006.64	16732.05	18.03
10-12	25002.42	16714.51	7.13

ПЛАН ГРАНИЦ ЗЕМЕЛЬНОГО УЧАСТКА
Участок № 12-3У

Площадь участка	6067.09 кв.м
------------------------	---------------------



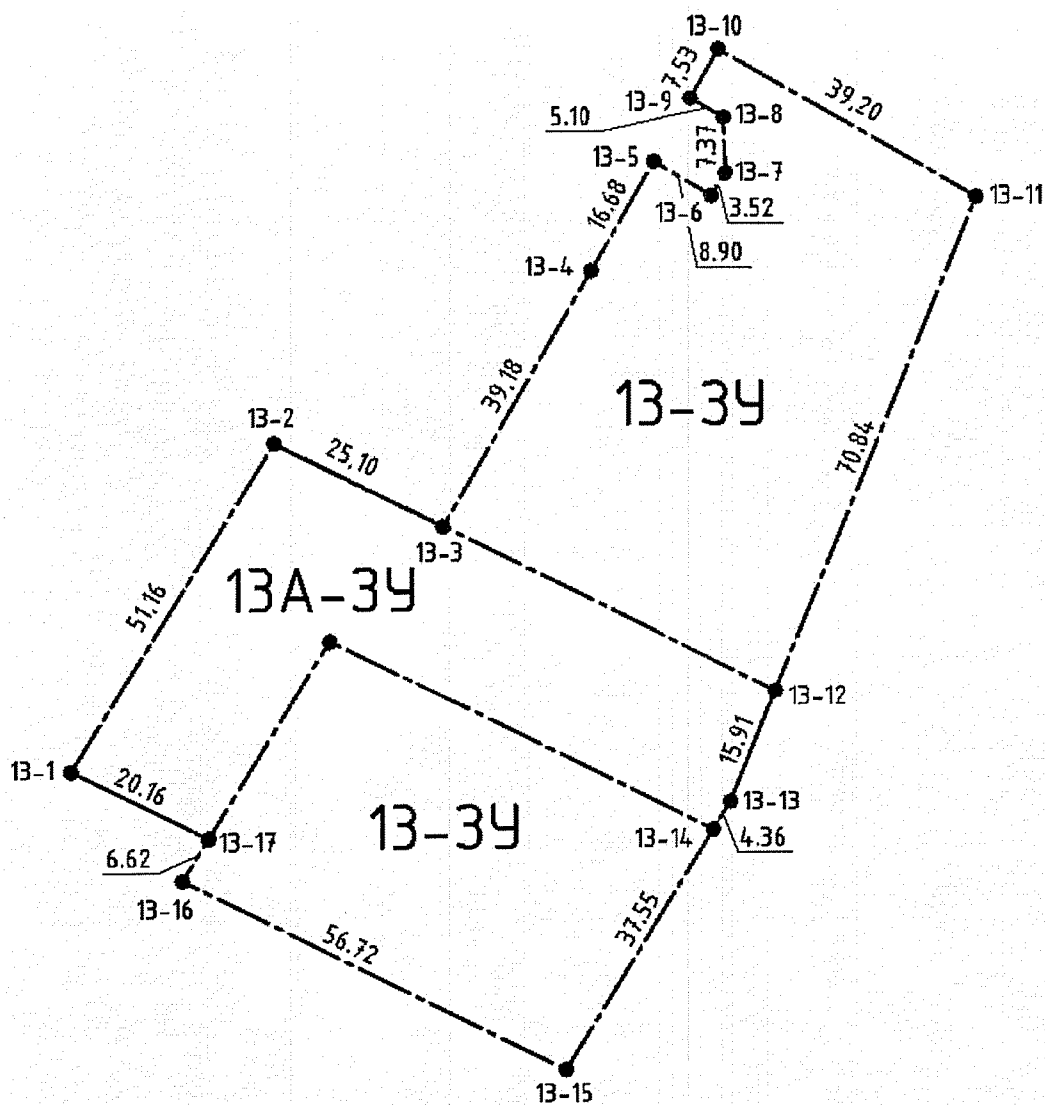
Каталог координат земельного участка № 12-3У

№ точки	Х координата	У координата	Длина (м)
12-1	25057.25	16753.20	57.83
12-2	25114.58	16760.79	3.02
12-3	25117.45	16759.83	15.53
12-4	25125.32	16746.44	18.01
12-5	25134.33	16730.85	21.09
12-6	25152.75	16741.13	105.99
12-7	25099.42	16832.73	72.69
12-8	25027.72	16820.76	53.40
12-9	25054.42	16774.51	21.49

ПЛАН ГРАНИЦ ЗЕМЕЛЬНОГО УЧАСТКА
Участок № 13-3У

Площадь участка

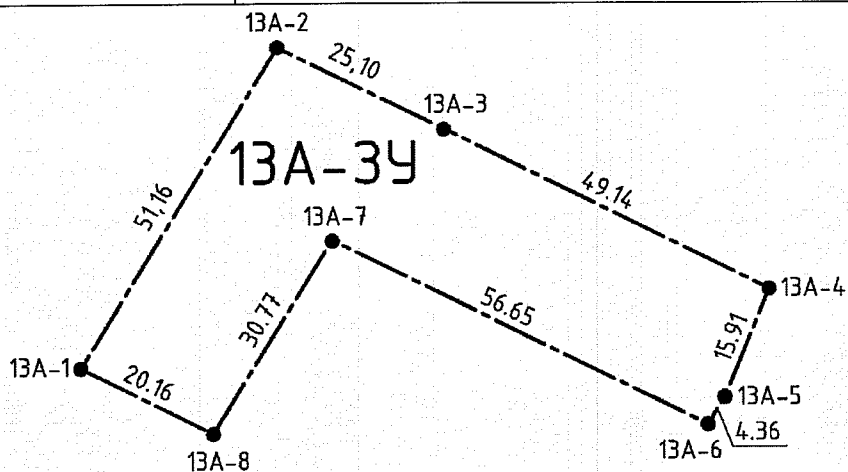
7366.18 кв.м



№ точки	Х координата	У координата	Длина (м)
13-1	24843.82	16678.50	51.16
13-2	24887.37	16705.33	25.10
13-3	24876.18	16727.80	39.18
13-4	24910.12	16747.37	16.68
13-5	24924.58	16755.70	8.90
13-6	24920.10	16763.40	3.52
13-7	24923.10	16765.25	7.37
13-8	24930.47	16764.99	5.10
13-9	24933.02	16760.57	7.53
13-10	24939.55	16764.34	39.20
13-11	24919.95	16798.29	70.84
13-12	24854.25	16771.78	15.91
13-13	24839.50	16765.80	4.36
13-14	24835.79	16763.51	37.55
13-15	24835.79	16763.51	56.72
13-16	24829.17	16693.07	6.62
13-17	24834.81	16696.54	20.16

ПЛАН ГРАНИЦ ЗЕМЕЛЬНОГО УЧАСТКА
Обремененный сервитутом. Участок № 13А-ЗУ

Площадь участка	2157.71 кв.м
------------------------	---------------------

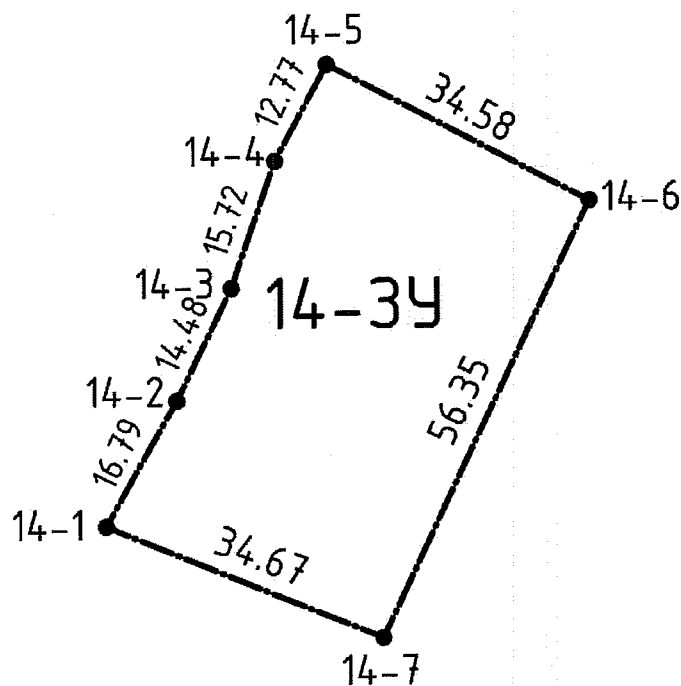


Каталог координат земельного участка № 13А-ЗУ

№ точки	Х координата	У координата	Длина (м)
13А-1	24843.82	16678.50	51.16
13А-2	24887.37	16705.33	25.10
13А-3	24876.18	16727.80	49.14
13А-4	24854.25	16771.78	15.91
13А-5	24839.50	16765.80	4.36
13А-6	24835.79	16763.51	56.65
13А-7	24861.09	16712.74	30.77
13А-8	24834.81	16696.54	20.16

ПЛАН ГРАНИЦ ЗЕМЕЛЬНОГО УЧАСТКА
Участок № 14-ЗУ

Площадь участка	1976.44 кв.м
------------------------	---------------------



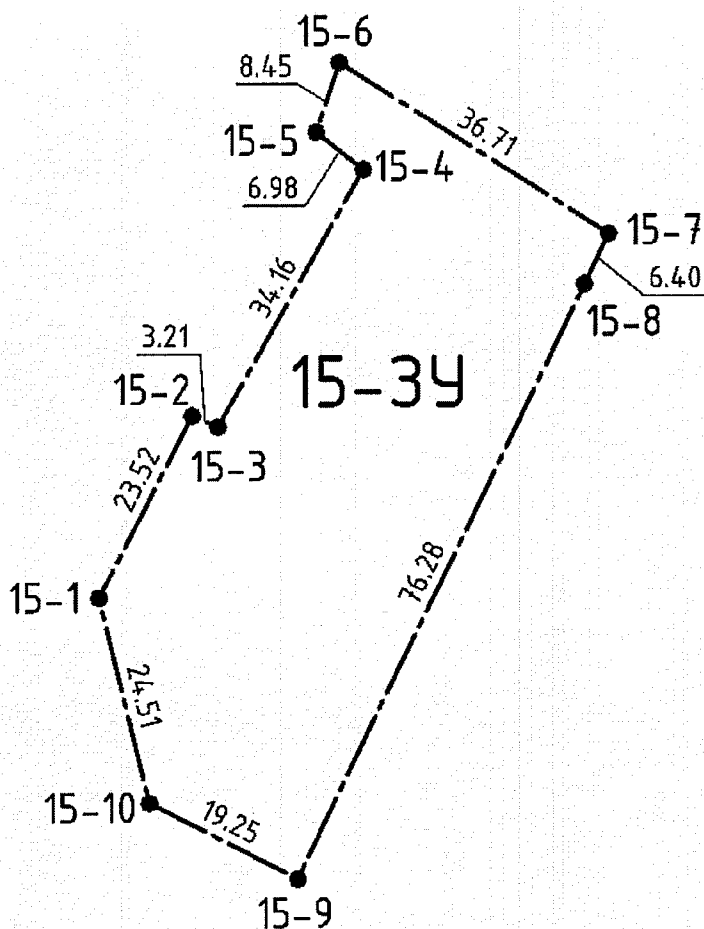
Каталог координат земельного участка № 14-ЗУ

№ точки	Х координата	У координата	Длина (м)
14-1	24940.73	16435.36	16.79
14-2	24955.34	16443.65	14.48
14-3	24968.36	16450.00	15.72
14-4	24983.23	16455.12	12.77
14-5	24994.50	16461.13	34.58
14-6	24978.47	16491.77	56.35
14-7	24927.62	16467.47	34.67

ПЛАН ГРАНИЦ ЗЕМЕЛЬНОГО УЧАСТКА

Участок № 15-3У

Площадь участка	2616.24 кв.м
-----------------	--------------



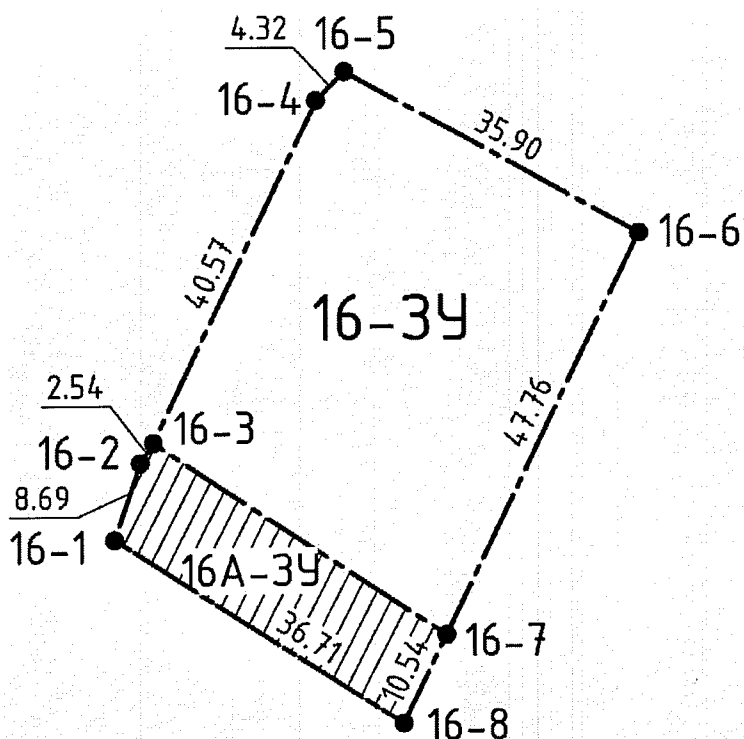
Каталог координат земельного участка № 15-3У

№ точки	Х координата	У координата	Длина (м)
15-1	25028.78	16477.35	23.52
15-2	25049.73	16488.06	3.21
15-3	25048.44	16491.00	34.16
15-4	25078.13	16507.92	6.98
15-5	25082.48	16502.46	8.45
15-6	25090.49	16505.15	36.71
15-7	25070.65	16536.04	6.40
15-8	25064.87	16533.27	76.28
15-9	24996.12	16500.21	19.25
15-10	25004.95	16483.10	24.51

ПЛАН ГРАНИЦ ЗЕМЕЛЬНОГО УЧАСТКА

Участок № 16-3У

Площадь участка	2116.74 кв.м
-----------------	--------------

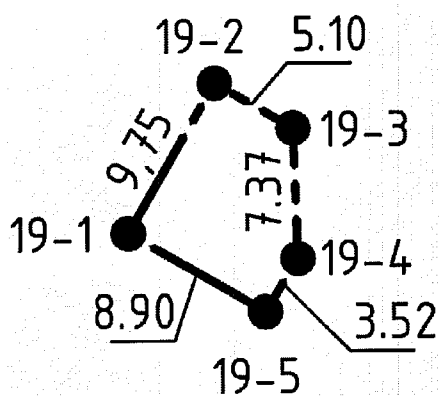


Каталог координат земельного участка № 16-3У

№ точки	Х координата	У координата	Длина (м)
16-1	25090.49	16505.15	8.69
16-2	25098.73	16507.92	2.54
16-3	25100.85	16509.32	40.57
16-4	25137.46	16526.82	4.32
16-5	25140.53	16529.86	35.90
16-6	25123.20	16561.31	47.76
16-7	25080.15	16540.61	10.54
16-8	25070.65	16536.04	36.71

ПЛАН ГРАНИЦ ЗЕМЕЛЬНОГО УЧАСТКА
Участок № 19-ЗУ

Площадь участка	75.58 кв.м
------------------------	-------------------



Каталог координат земельного участка № 19-ЗУ


№ точки	Х координата	У координата	Длина (м)
19-1	24924.58	16755.70	8.90
19-2	24933.02	16760.57	6.00
19-3	24930.47	16764.99	5.10
19-4	24923.10	16765.25	7.37
19-5	24920.10	16763.40	3.52

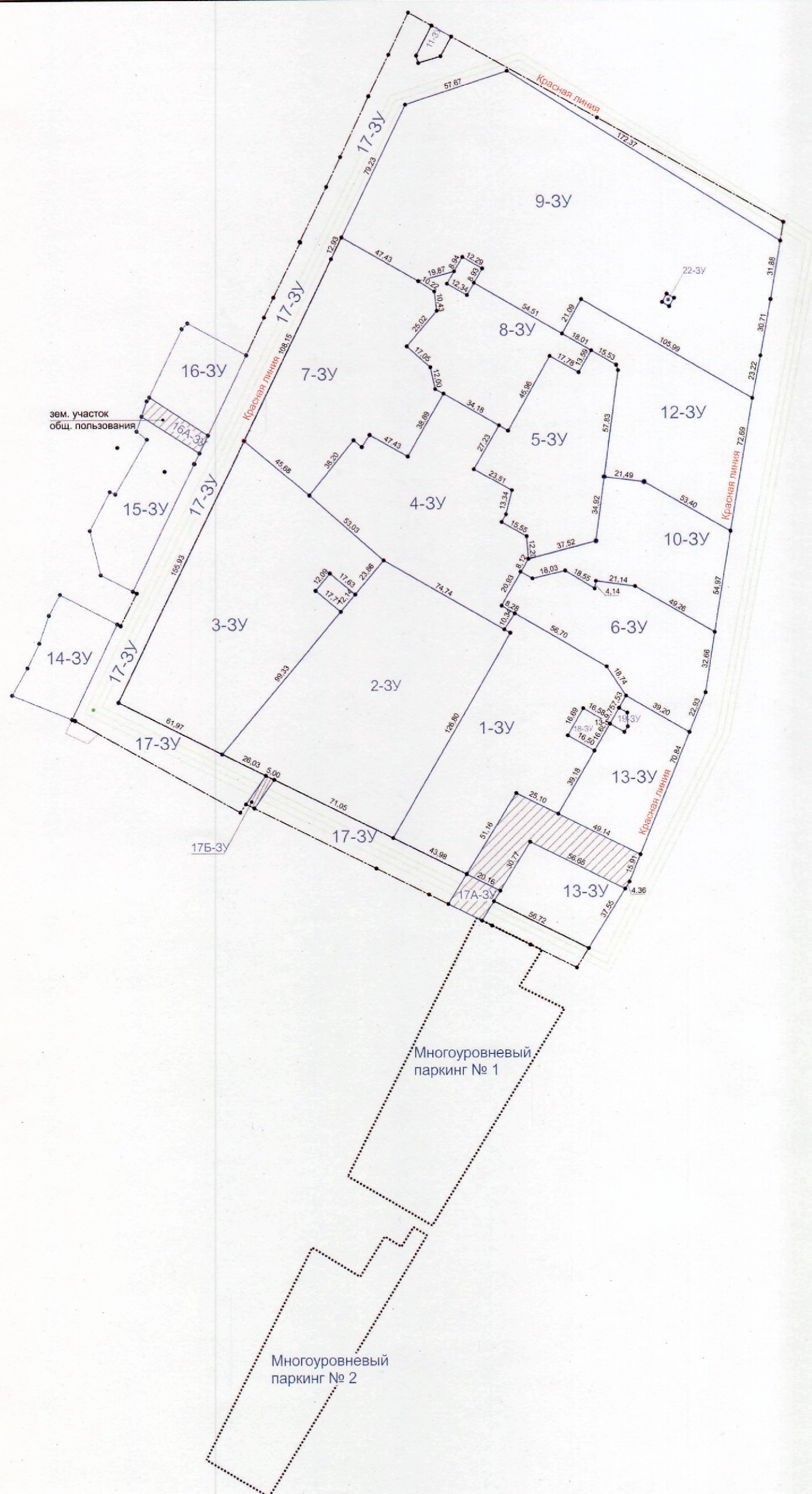
Участок проектирования




Участок проектирования

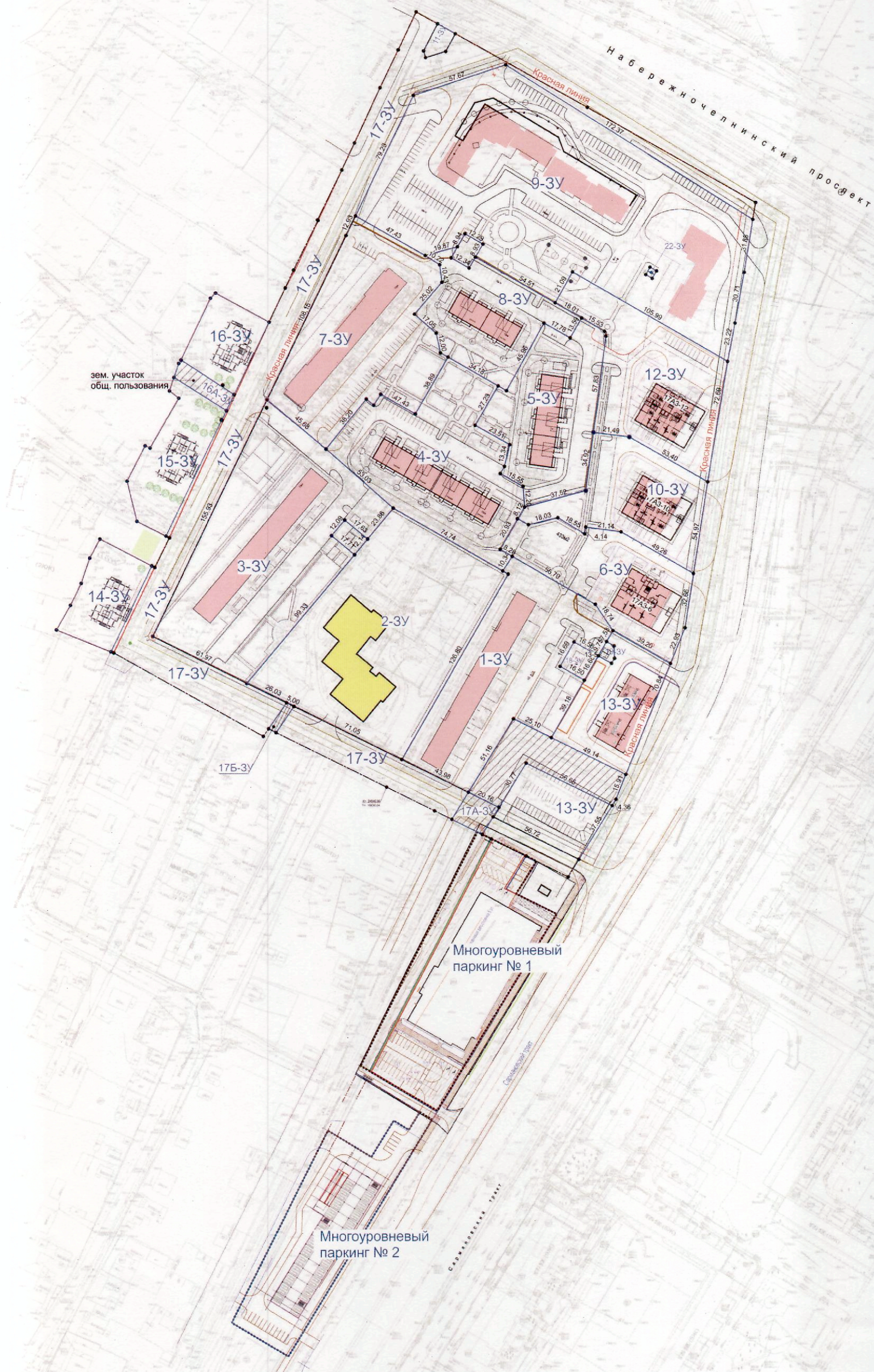


Инв. N подл. 2663	Подпись	Дата	Взам. инв. №										
				52-ПД/16									
				Объекты III очереди 17А микрорайона пос. ЗЯБ, площадь земельного участка 111 110 м2									
				Изм.	К.уч.	Лист	N док	Подпись	Дата				
	Гл. инженер	Джафарова					Графическая часть	Стадия	Лист	Листов			
	ГАП по ГП	Корсакова						П	1	4			
	Исполнитель	Гараев											
							Ситуационная схема	 000 «Домкор Проект»					



Инв.№ подл.	Подпись	Дата	Взам. инв. №
2663			

						52-ПД/16			
						Объекты III очереди 17А микрорайона пос. ЗЯБ, площадь земельного участка 111 110 м2			
Изм.	К.уч.	Лист	№ док.	Подпись	Дата	Графическая часть	Стадия	Лист	Листов
Гл. инженер	Джафарова			<i>Джафарова</i>			П	2	4
ГАП по ГП	Корсакова			<i>Корсакова</i>	06.17				
Исполнитель	Гараев			<i>Гараев</i>	06.17	Границы межевания	 ООО «Домкор Проект»		



Многоуровневый
паркинг № 1

Многоуровневый
паркинг № 2

52-ПД/16

Объекты III очереди 17А микрорайона пос. ЗЯБ,
площадь земельного участка 111 110 м²

Графическая часть

Проект застройки 17АIII м-на,
Границы межевания

Стадия	Лист	Листов
П	3	4

ООО
ДОМКОР «Домкор Проект»
ПРОЕКТ

<<30.01.2020 г.>>

Инв.№ подл.	Подпись	Дата	Взам.инв.№
2663			

Изм.	К.уч.	Лист	№ док.	Подпись	Дата
				Гл. инженер Джафарова	06.12
				ГАП по ГП Корсакова	06.12
				Исполнитель Гараев	06.12

Составитель
Дата
Лист
Итого листов

Итого листов
Лист
Итого листов

2023

- Условные обозначения:**
- Границы проектирования
 - Границы межевания
 - Границы предоставленного зем. участка
 - Границы проектирования объекта: "Застройка 17А микрорайона п. ЗЯБ г. Набережные Челны II, III, IV этапов строительства"

52-ПД/16				
Объекты III очереди 17А микрорайона пос. ЗЯБ, площадь земельного участка 111 110 м ²				
Имя	Коллектор	Лист	Масштаб	Дата
Ген. инженер	Директор	Инженер	Инженер	Инженер
В.И.И.	В.И.И.	В.И.И.	В.И.И.	В.И.И.
В.И.И.	В.И.И.	В.И.И.	В.И.И.	В.И.И.
Графическая часть			Лист	Листов
Границы межевания на исполнительной съемке			П	4
ООО "Данкор Проект"			Формат А2	

