

**АКТ ГОСУДАРСТВЕННОЙ
ИСТОРИКО-КУЛЬТУРНОЙ ЭКСПЕРТИЗЫ**
документации о выполненных в 2025 г. археологических полевых
работах, содержащей результаты исследований, в соответствии с
которыми определяется наличие или отсутствие объектов,
обладающих признаками объекта культурного наследия, на
земельном участке, подлежащем воздействию земляных,
строительных, мелиоративных и (или) хозяйственных работ по
объекту: «Строительство учебно-производственного корпуса
государственного автономного профессионального образовательного
учреждения «Алексеевский аграрный колледж» в Алексеевском
муниципальном районе Республики Татарстан

1. Общие сведения

1.	Дата начала проведения экспертизы	15.12.2025 г.
2.	Дата окончания проведения экспертизы	16.12.2025 г.
3.	Заказчик проведения экспертизы	ООО «Центр ЭПИР»
4.	Место проведения экспертизы	г. Оренбург

2. Сведения об эксперте:

ФИО	Купцова Лидия Владимировна
Образование	Высшее
Специальность	История
Ученая степень (звание)	Кандидат исторических наук
Стаж работы	19 лет
Место работы и должность	Ведущий научный сотрудник отдела научных исследований ФГБОУ ВО «Оренбургский государственный педагогический университет»
Реквизиты аттестации	<p>Приказ Министерства культуры Российской Федерации «Об аттестации экспертов по проведению государственной историко-культурной экспертизы» № 1033 от 10 июня 2025 г.</p> <ul style="list-style-type: none"> - выявленные объекты культурного наследия в целях обоснования целесообразности включения данных объектов в реестр; - документы, обосновывающие включение объектов культурного наследия в реестр; - документы, обосновывающие изменение категории историко-культурного значения объекта культурного наследия, границ территории объекта культурного наследия; - земли, подлежащие воздействию земляных, строительных, мелиоративных, хозяйственных работ, предусмотренных статьей

	<p>25 Лесного кодекса Российской Федерации работ по использованию лесов (за исключением работ, указанных в пунктах 3,4 и 7 части 1 статьи 25 Лесного кодекса Российской Федерации) и иных работ, в случае, если указанные земли расположены в границах территорий, утвержденных в соответствии с пунктом 34.2 пункта 1 статьи 9 Федерального закона от 25.06.2002 № 73-ФЗ «Об объектах культурного наследия (памятниках истории и культуры) народов Российской Федерации»;</p> <ul style="list-style-type: none"> - документация, за исключением научных отчетов о выполненных археологических полевых работах, содержащая результаты исследований, в соответствии с которыми определяется наличие или отсутствие объектов, обладающих признаками объекта культурного наследия, на земельных участках, подлежащих воздействию земляных, строительных, мелиоративных, хозяйственных работ, указанных в статье 30 Федерального закона от 25.06.2002 № 73-ФЗ «Об объектах культурного наследия (памятниках истории и культуры) народов Российской Федерации» работ по использованию лесов и иных работ; - разделы об обеспечении сохранности объекта культурного наследия, включенного в реестр, выявленного объекта культурного наследия, входящие в состав проектной или иной документации, проекты обеспечения сохранности указанных объектов при проведении земляных, строительных, мелиоративных, хозяйственных работ, указанных в статье 30 Федерального закона от 25.06.2022 № 73-ФЗ «Об объектах культурного наследия (памятниках истории и культуры) народов Российской Федерации» работ по использованию лесов и иных работ, включающие оценку воздействия таких работ на указанные объекты и содержащие меры по обеспечению сохранности указанных объектов при проведении таких работ в границах территорий указанных объектов либо на земельном участке, непосредственно связанном с земельным участком в границах территорий указанных объектов; - документация, обосновывающая уточнение сведений об объекте культурного наследия, включенном в реестр, о выявленном объекте культурного наследия; - документация, обосновывающая определение категории историко-культурного значения объекта культурного наследия.
--	--

3. Эксперт признает свою ответственность за соблюдение принципов проведения историко-культурной экспертизы, установленных ст. 29 ФЗ «Об объектах культурного наследия (памятниках истории и культуры) народов Российской Федерации» № 73-ФЗ от 25.06.2002г., достоверность сведений, изложенных в заключении экспертизы. Эксперт подтверждает, что предупрежден об уголовной ответственности за дачу заведомо ложного заключения по статье 307 УК РФ, содержание которой эксперту известно и понятно.

4. Отношения к Заказчику:

Эксперт Л.В. Купцова:

- не имеет родственных связей с Заказчиком (его должностными лицами, работниками);
- не состоит в трудовых отношениях с Заказчиком;
- не имеет долговых или иных имущественных обязательств перед Заказчиком;
- не владеет ценными бумагами, акциями (долями участия, паями в уставных капиталах) Заказчика;
- не заинтересована в результатах исследования и решений, вытекающих из настоящего экспертного заключения, с целью получения выгод в виде денег, ценностей, иного имущества, услуг имущественного характера или имущественных прав для себя или третьих лиц.

5. Основания экспертизы:

Настоящее заключение составлено в соответствии с требованиями ФЗ «Об объектах культурного наследия (памятниках истории и культуры) народов Российской Федерации» № 73-ФЗ от 25.06.2002 г., а также Положения о государственной историко-культурной экспертизе, утверждено Постановлением Правительства РФ от 25.04.2024 № 530.

6. Перечень документов и материалов, собранных и полученных при проведении экспертизы, а также использованной для нее специальной, технической и справочной литературы:

- ФЗ «Об объектах культурного наследия (памятниках истории и культуры) народов Российской Федерации» № 73-ФЗ от 25.06.2002г.;
- Положение о государственной историко-культурной экспертизе. Утверждено постановлением Правительства Российской Федерации от 25 апреля 2024 г. № 530.
- Постановление Правительства РФ от 24 октября 2022 г. N 1893 «Об утверждении Правил выдачи, приостановления и прекращения действия разрешений (открытых листов) на проведение работ по выявлению и изучению объектов археологического наследия, включая работы, имеющие целью поиск и изъятие археологических предметов, и о признании утратившими силу некоторых актов Правительства Российской Федерации».
- Положение о порядке проведения археологических полевых работ и составления научной отчетной документации, утвержденное Бюро Отделения историко-филологических наук РАН от 12.04.2023г. № 15.
- Заключение о наличии или отсутствии объектов культурного наследия, включенных в единый государственный реестр объектов культурного наследия (памятников истории и культуры) народов Российской Федерации, и выявленных объектов культурного наследия на землях, подлежащих воздействию земляных, строительных, мелиоративных, хозяйственных работ, предусмотренных статьей 25 Лесного кодекса Российской Федерации работ по использованию лесов (за исключением работ, указанных в пунктах 3, 4 и 7 части 1 статьи 25 Лесного кодекса Российской Федерации) и иных работ, выданное Комитетом Республики Татарстан по охране объектов культурного наследия на имя Директора ООО «Центр ЭПИР» Н.Р. Гидиятулина (№ 01-02/5459 от 05.09.2025 г.).

Согласно заключению Комитета Республики Татарстан по охране объектов культурного наследия на испрашиваемых землях по проекту отсутствуют объекты культурного наследия. Сведениями об отсутствии на испрашиваемых землях по проекту (объекту) выявленных объектов

культурного наследия либо объектов, обладающих признаками объекта культурного наследия, Комитет Республики Татарстан по охране объектов культурного наследия не располагает. Кроме того, испрашиваемые земли по проекту (объекту) не расположены в утвержденных границах территорий объектов культурного наследия, включенных в реестр, утвержденных границах территорий выявленных объектов культурного наследия, утвержденных границах зон охраны объектов культурного наследия, включенных в реестр, утвержденных границах защитных зон объектов культурного наследия, утвержденных границах территорий исторических поселений, имеющих особое значение для истории и культуры

7. Объект экспертизы: Документация, за исключением научных отчетов о выполненных археологических полевых работах, содержащая результаты исследований, в соответствии с которыми определяется наличие или отсутствие объектов, обладающих признаками объекта культурного наследия, на земельных участках, подлежащих воздействию земляных, строительных, мелиоративных, хозяйственных работ, указанных в статье 30 Федерального закона от 25.06.2002 № 73-ФЗ «Об объектах культурного наследия (памятниках истории и культуры) народов Российской Федерации» работ по использованию лесов и иных работ.

8. Цель экспертизы: Определение наличия или отсутствия объектов культурного наследия, включенных в единый государственный реестр объектов культурного наследия (памятников истории и культуры) народов Российской Федерации, выявленных объектов культурного наследия либо объектов, обладающих признаками объекта культурного наследия, на земельном участке, подлежащем воздействию земляных, строительных, мелиоративных, хозяйственных работ, работ по использованию лесов (за исключением работ, указанных в пунктах 3, 4 и 7 части 1 статьи 25 Лесного кодекса Российской Федерации) и иных работ, в случае, если орган охраны объектов культурного наследия не имеет данных об отсутствии на указанном земельном участке, землях лесного фонда, либо водных объектах или их частях объектов культурного наследия, либо объектов, обладающих признаками объекта культурного наследия.

9. Перечень документов, предоставленных Заказчиком:

1. Документация о выполненных в 2025 г. археологических полевых работах, содержащая результаты исследований, в соответствии с которыми определяется наличие или отсутствие объектов, обладающих признаками объекта культурного наследия, на земельном участке, подлежащем воздействию земляных, строительных, мелиоративных и (или) хозяйственных работ по объекту: «Строительство учебно-производственного корпуса государственного автономного профессионального образовательного учреждения «Алексеевский аграрный колледж» в Алексеевском муниципальном районе Республики Татарстан. Открытый лист № P018-00103-00/03126108 от 8 сентября 2025 г.

10. Сведения об обстоятельствах, повлиявших на процесс проведения и результаты экспертизы: не имеются.

11. Сведения о проведенных исследованиях:

В процессе государственной историко-культурной экспертизы был выполнен анализ всех представленных материалов с формулировкой выводов. Результаты исследований оформлены в виде акта.

12. Факты и сведения, выявленные и установленные в результате проведенных исследований:

Документация, составленная М.В. Стародубцевым, предоставленная для проведения экспертизы, содержит информацию о результатах проведения археологического обследования на земельном участке, отводимом под объект: «Строительство учебно-производственного корпуса

государственного автономного профессионального образовательного учреждения «Алексеевский аграрный колледж» в Алексеевском муниципальном районе Республики Татарстан.

Территория, отводимая под осуществление проекта «Строительство учебно-производственного корпуса государственного автономного профессионального образовательного учреждения «Алексеевский аграрный колледж» расположена в центральной части Республики Татарстан, на севере Алексеевского района в пгт Алексеевское.

Предметом обследования по объекту «Строительство учебно-производственного корпуса государственного автономного профессионального образовательного учреждения «Алексеевский аграрный колледж» в Алексеевском муниципальном районе Республики Татарстан является территория, отводимая под реконструкцию здания Алексеевского аграрного колледжа, расположенного по адресу пгт Алексеевское, ул. Северная, д. 8. Строительный объект размещается в границах кадастрового участка 16:05:010305:31. Отводимый под строительство участок имеет подпрямоугольную форму и ориентирован длинной стороной по оси запад-восток. Максимальные размеры строительного участка 77×112 м, площадь – 0,9 га. В границах участка предусмотрено строительство нового здания корпуса, строительство котельной, организация площадки с покрытием из резиновой крошки (спорт площадка). Кроме этого, параллельно северной и восточной границе зоны строительства проектом предусмотрена организация пожарного проезда в границах существующего покрытия из асфальтобетона (благоустройство) по улице Советская. Протяженность проектируемого проезда – 182 м, площадь 0,07 га. Ширина проезда – 3,5 м. Проектом также предусмотрено обустройство асфальтобетонного подъезда, примыкающего к пожарному проезду в северной части участка. Протяженность данного планируемого участка 22 м, ширина 3-9 м (площадь 0,001 га). Таким образом, общая площадь территории объекта составляет 1 га.

Обследованные участки нанесены на ситуационные планы, обзорные карты и схемы (рис. 1–9 Документации). Также к Документации приложена ведомость координат и административных привязок точек съемки по объекту: «Строительство учебно-производственного корпуса государственного автономного профессионального образовательного учреждения «Алексеевский аграрный колледж».

Полевым работам предшествовал этап подготовительных мероприятий: сбор информации о ранее выявленных археологических памятниках на территории Алексеевского муниципального района Республики Татарстан, изучение рельефа местности, геоморфологических и гидрогеологических особенностей территории строительного объекта, разработка маршрута исследования. В Документации содержится характеристика историко-культурного потенциала зоны проектируемых работ, описание современного антропогенного воздействия в зоне проектируемого строительства, описание процесса рекогносцировочного археологического обследования.

С целью выявления археологических памятников на обследуемой территории был осуществлен визуальный осмотр местности. В иллюстративной части предоставленной документации приведены фотографии местности.

Всего на объекте «Строительство учебно-производственного корпуса государственного автономного профессионального образовательного учреждения «Алексеевский аграрный колледж» было произведено 3 (три) рекогносцировочных вскрытия грунта (заложено 3 шурфа, общая площадь вскрытия 3 м²).

Точки расположения шурфов, заложенных на земельных участках, нанесены на ситуационные (топографические) планы (рис. 4, 8, 9 Документации). Представлены координаты шурфов, описана стратиграфия. Шурфы, расположенные в границах отвода обследуемого земельного участка, не содержали археологического материала и не показали наличия культурного слоя.

Ближайшим известным памятником археологии к обследуемому объекту является Алексеевское городище, расположенное более, чем в 1,7 км к востоку от объекта проектируемого строительства.

В выводах, приведенных в Заключение к Документации, указано следующее.

Рекогносцировочное археологическое обследование участка строительства по объекту «Строительство учебно-производственного корпуса государственного автономного профессионального образовательного учреждения «Алексеевский аграрный колледж» в Алексеевском муниципальном районе Республики Татарстан, показало, что на земельном участке проектируемого объекта каких-либо археологических материалов, свидетельствующих о наличии здесь древних поселений, а также видимых признаков древних грунтовых захоронений и курганных могильников не обнаружено. Ни один из ранее выявленных объектов культурного наследия, учтённых в настоящее время в Алексеевском муниципальном районе Республики Татарстан, не попадает в зону проведения указанных строительных работ. Какие-либо памятники археологического наследия, а также объекты с признаками объектов археологии в зоне предполагаемых работ не выявлены, что подтверждается данными осмотра и рекогносцировочными шурфами. На антропогенно нарушенной части территории объекты археологии также зафиксированы не были.

Таким образом, в границах исследованного земельного участка объекты культурного наследия, включенные в реестр, выявленные объекты культурного наследия, либо объекты, обладающие признаками объекта культурного наследия, отсутствуют, что подтверждается визуальным осмотром и рекогносцировочной шурфовкой (произведено 3 шурфа – общая площадь вскрытия 3 м²). Площадь обследованного объекта 1 га. Проектируемые хозяйственные работы не создают угрозы разрушения объектов культурного наследия различных видов и эпох. Необходимости в проведении охранных археологических мероприятий, либо изменении проекта нет. Обследованный земельный участок может быть использован для проведения любых хозяйственных работ.

13. Обоснования выводов эксперта:

Анализ представленной на экспертизу Документации позволяет утверждать, что разведочные работы, предшествующие ее составлению, выполнены на высоком уровне и соответствуют рекомендованной Отделом полевых исследований Института археологии Российской Академии наук (ОПИ ИА РАН) типовой методике полевых археологических исследований. М.В. Стародубцевым использованы все необходимые методы проведения археологического обследования, результаты обследования подробно изложены в представленной Документации, в том числе в карт- и фотографическом материале. Качество исполнения полевых археологических работ, отраженных в Документации, предоставленной М.В. Стародубцевым, соответствует требованиям ФЗ «Об объектах культурного наследия (памятниках истории и культуры) народов Российской Федерации» № 73-ФЗ от 25.06.2002г., а также требованиям и рекомендациям Положения о порядке проведения археологических полевых работ и составления

научной отчетной документации, утвержденным Бюро Отделения историко-филологических наук РАН от 12.04.2023г. № 15.

Выводы:

На земельном участке, отводимом под объект: «Строительство учебно-производственного корпуса государственного автономного профессионального образовательного учреждения «Алексеевский аграрный колледж» в Алексеевском муниципальном районе Республики Татарстан объекты культурного наследия, включенные в единый государственный реестр объектов культурного наследия (памятников истории культуры) народов Российской Федерации, выявленные объекты культурного наследия либо объекты, обладающие признаками объекта культурного (археологического) наследия **отсутствуют**.

Проведение земляных, строительных, мелиоративных и (или) хозяйственных работ, предусмотренных статьей 25 Лесного кодекса РФ работ по использованию лесов (за исключением работ, указанных в пунктах 3, 4 и 7 части 1 статьи 25 Лесного кодекса РФ) и иных работ на земельном участке, отведенном под объект: «Строительство учебно-производственного корпуса государственного автономного профессионального образовательного учреждения «Алексеевский аграрный колледж» в Алексеевском муниципальном районе Республики Татарстан возможно (**положительное заключение**).

Дата оформления экспертизы: 16.12.2025 г.

Приложение: Документация о выполненных в 2025 г. археологических полевых работах, содержащая результаты исследований, в соответствии с которыми определяется наличие или отсутствие объектов, обладающих признаками объекта культурного наследия, на земельном участке, подлежащем воздействию земляных, строительных, мелиоративных и (или) хозяйственных работ по объекту: «Строительство учебно-производственного корпуса государственного автономного профессионального образовательного учреждения «Алексеевский аграрный колледж» в Алексеевском муниципальном районе Республики Татарстан. Открытый лист № P018-00103-00/03126108 от 8 сентября 2025 г.

Государственный эксперт по проведению историко-культурной экспертизы Л.В. Купцова

Настоящий Акт государственной историко-культурной экспертизы оформлен в электронном виде и подписан усиленной квалифицированной подписью эксперта.

Владелец сертификата: Купцова Лидия Владимировна
Издатель сертификата: CN=ООО \»Сертум-Про\», O=ООО \»Сертум-Про\», STREET=ул. Малопрудная\, стр. 5\, офис 715, L=Екатеринбург, ST=66 Свердловская область, C=RU, ИННЮЛ=6673240328, ОГРН=1116673008539, E=ca@sertum.ru
Серийный номер: 02C0706C008FB2E7A04F8B02CF1EE33191
Отпечаток: D0BCF1057D74DA89F2172BC5A1A4C8872B3E187E
Действителен: с 2025.02.25 по 2026.04.06
Ключ ЭП действителен: с 2025.02.25 по 2026.04.06
Дата подписания документа: 16.12.2025



Общество с ограниченной ответственностью

«Центр экспертиз и проектно-изыскательских работ»

420021, РТ, г. Казань, ул. Габдуллы Тукая, д. 130, офис 213

ОГРН 1151690092872, ИНН 1655341170, КПП 165501001,

тел. (843) 296-06-33 E-mail: c.epir@yandex.ru

УТВЕРЖДАЮ

Директор ООО «Центр ЭПИР»

Н.Р. Гидиятулин

«15» декабря 2025 г.



ДОКУМЕНТАЦИЯ

о выполненных в 2025 г. археологических полевых работах, содержащая результаты исследований, в соответствии с которыми определяется наличие или отсутствие объектов, обладающих признаками объекта культурного наследия, на земельном участке, подлежащем воздействию земляных, строительных, мелиоративных и (или) хозяйственных работ по объекту:
«Строительство учебно-производственного корпуса государственного автономного профессионального образовательного учреждения «Алексеевский аграрный колледж» в Алексеевском муниципальном районе Республики Татарстан. Открытый лист № Р018-00103-00/03126108 от 8 сентября 2025 г.

Автор научно-исследовательских археологических работ:

_____ М.В. Стародубцев

Казань, 2025

Оглавление

ВВЕДЕНИЕ	3
1. ПРИРОДНО-ГЕОГРАФИЧЕСКАЯ ХАРАКТЕРИСТИКА ТЕРРИТОРИИ ОБСЛЕДОВАНИЯ.....	5
2. ИСТОРИЯ АРХЕОЛОГИЧЕСКОГО ИЗУЧЕНИЯ ТЕРРИТОРИИ ОБСЛЕДОВАНИЯ	7
3. МЕТОДИКА ПРОВЕДЕНИЯ РАБОТ	26
4. ОБСЛЕДОВАНИЕ ТЕРРИТОРИИ ПРОЕКТИРУЕМЫХ РАБОТ.....	28
4.1. Состав, расположение и основные характеристики проектируемого объекта.	28
4.2. Рельефные, геоморфологические и гидрогеологические характеристики территории строительного объекта.	29
4.3. Историко-культурный потенциал зоны проектируемых работ	30
4.4. Современное антропогенное воздействие в зоне проектируемого строительства.	30
4.5. Описание процесса рекогносцировочного археологического обследования.	31
ЗАКЛЮЧЕНИЕ.....	36
СПИСОК ИСТОЧНИКОВ И ЛИТЕРАТУРЫ.....	37
СПИСОК СОКРАЩЕНИЙ	45
Приложение 1. Ведомость координат и административных привязок точек съемки	46
ИЛЛЮСТРАЦИИ.....	47
Открытый лист № P018-00103-00/03126108 от 8 сентября 2025 г.	77

ВВЕДЕНИЕ

Цель – определение наличия или отсутствия объектов археологического наследия на земельном участке предстоящего строительства по объекту **«Строительство учебно-производственного корпуса государственного автономного профессионального образовательного учреждения «Алексеевский аграрный колледж»** в Алексеевском муниципальном районе Республики Татарстан.

Задачи:

- проанализировать научно-техническую документацию для определения взаиморасположения известных объектов археологии и территории обследования;
- проанализировать физико-географические условия участка обследования на предмет перспективности выявления объектов археологического наследия;
- провести тщательный визуальный осмотр отводимого земельного участка, а также прилегающей к нему территории, с целью выявления объектов археологического наследия, обладающих визуально фиксируемыми признаками (насыпи курганов, жилищные впадины и т.д.);
- провести рекогносцировочное вскрытие грунта наиболее перспективных участков для обнаружения объектов археологии поселенческого типа.

Состав археологических изысканий:

- анализ технической и картографической, научной документации; соотнесение взаиморасположения известных памятников археологии и объекта строительства; определение методики обследования;
- общее маршрутное знакомство с территорией предстоящих работ; визуальный осмотр территории;
- фотофиксация участка обследования;
- изучение рекогносцировочных шурфов. Проводилась GPS-привязка шурфов к местности;
- составление отчета: анализ информации о географических, топографических, природных условиях обследуемой территории; описание маршрута; составление фотоальбома; перенос участка обследования на топооснову; компоновка, распечатка, брошюрование отчета (документации).

Предметом обследования по объекту **«Строительство учебно-производственного корпуса государственного автономного профессионального образовательного учреждения «Алексеевский аграрный колледж»** в Алексеевском муниципальном районе

Республики Татарстан является территория, отводимая под реконструкцию здания Алексеевского аграрного колледжа, расположенного по адресу пгт Алексеевское, ул. Северная, д. 8. Строительный объект размещается в границах кадастрового участка 16:05:010305:31. Отводимый под строительство участок имеет подпрямоугольную форму и ориентирован длинной стороной по оси запад-восток. Максимальные размеры строительного участка 77×112 м, площадь – 0,9 га. В границах участка предусмотрено строительство нового здания корпуса, строительство котельной, организация площадки с покрытием из резиновой крошки (спорт площадка). Кроме этого, параллельно северной и восточной границе зоны строительства проектом предусмотрена организация пожарного проезда в границах существующего покрытия из асфальтобетона (благоустройство) по улице Советская. Протяженность проектируемого проезда – 182 м, площадь 0,07 га. Ширина проезда – 3,5 м. Проектом также предусмотрено обустройство асфальтобетонного подъезда, примыкающего к пожарному проезду в северной части участка. Протяженность данного планируемого участка 22 м, ширина 3-9 м (площадь 0,001 га). Таким образом, общая площадь территории объекта составляет 1 га.

Всего на объекте **«Строительство учебно-производственного корпуса государственного автономного профессионального образовательного учреждения «Алексеевский аграрный колледж»** было произведено 3 (три) рекогносцировочных вскрытия грунта (заложено 3 шурфа, общая площадь вскрытия 3 м²).

Основание для осуществления работ – Открытый лист № P018-00103-00/03126108 от 8 сентября 2025 г.

Ответственный исполнитель, держатель Открытого листа – М.В. Стародубцев.

Объект обследования расположен в Алексеевском муниципальном районе Республики Татарстан.

Сроки проведения разведки – осень 2025 г.

В результате проведенного рекогносцировочного археологического обследования объекты культурного наследия выявлены не были.

Документация состоит из:

- 1) текстовой части, в которой дается описание обследованного объекта и всех рекогносцировочных шурфов;
- 2) иллюстративной части, состоящей из обзорных карт расположения шурфов, зачисток, точек съемки и фотографий процесса археологического обследования, рекогносцировочных шурфов.

Общее количество страниц в документации – 77 шт., иллюстраций – 50 шт.

1. ПРИРОДНО-ГЕОГРАФИЧЕСКАЯ ХАРАКТЕРИСТИКА ТЕРРИТОРИИ ОБСЛЕДОВАНИЯ

Территория, отводимая под осуществление проекта «**Строительство учебно-производственного корпуса государственного автономного профессионального образовательного учреждения «Алексеевский аграрный колледж»** расположена в центральной части Республики Татарстан, на севере Алексеевского района в пгт Алексеевское.

Алексеевский муниципальный район располагается в западном Закамье. Рельеф района представляет собой слабоприподнятую, волнистую, слегка наклоненную равнину. Последняя сравнительно глубоко дренирована долинами рек. Высоты рельефа достигают 100-150 м и выше. Общее падение поверхности преимущественно на север. Наибольшие высоты до 170-190 м находятся на водоразделах притоков р. Камы (Актай – Шентала и др.).

Геологическую основу составляют пермские породы казанского и татарского ярусов, выходящие на поверхность только в нижних частях обрывов рек. На большей площади они погребены под более молодыми отложениями. Породы татарского яруса распространены несколько шире. На дневную поверхность они выходят в основном на востоке страны. Представлены они преимущественно мергелями. Основная часть поверхности территории сложена глинистыми породами плиоценового возраста третичной системы.

Среди современных рельефообразующих процессов важную роль играет оврагообразование. Овраги, врезанные в коренные пермские породы, имеют часто крутые, обнаженные склоны. Выходя в полосу распространения третичных глин и песков, овраги значительно расширяются и имеют уже пологие склоны. В условиях развития третичных глин склоны оврагов значительно осложнены оползнями, оплывинами и т.д. Под оврагами и балками занято до 2000 га.

В климатическом отношении Алексеевский район является наиболее засушливым в Республике. За год выпадает 300 – 400 см осадков. Зима умеренно теплая, с оттепелями. Самый холодный месяц декабрь. Лето жаркое, часты засухи. Самый теплый месяц июль.

В прибрежной зоне Куйбышевского водохранилища отмечается изменение микроклимата на ширину до 10 км. В этой прибрежной зоне увеличивается относительная влажность воздуха и количество выпадаемых осадков в летний период.

В связи с соответствующими уклонами местности на север и северо-восток все реки, за исключением Мал. Черемшана, текут в этом направлении. Протекают реки в пологосклонных долинах, причем правые и левые склоны имеют в большинстве случаев одинаковую крутизну. Вдоль северной границы протекает река Кама, довольно крупными

реками являются Мал. Черемшан с притоками, р. Актай, Шентала и др. Река Актай является транзитной.

Почвы в районе весьма хорошие – черноземные. Встречаются следующие основные разновидности черноземных почв:

1. Черноземы типичные мощные. Эти почвы чаще встречаются на склоновых и водораздельных поверхностях.
2. Черноземы выщелоченные мало- и среднемощные. Они распространены почти по всей территории района.
3. Темно-серые лесостепные, слабоподзолистые, приуроченные к правобережью реке Мал. Черемшан.

Пойменные луговые черноземы распространены по долинам рек. Все разновидности черноземных почв обладают высоким содержанием органического вещества, емкостью поглощения и большим запасом питательных веществ. Мощность гумусового горизонта от 40 см у серых лесостепных почв и до 140 мм у типичных черноземов.

Район представляет собой сильно окультуренную человеком лесостепь. Сельскохозяйственная освоенность территории достигает 80 %. Столь высокая освоенность территории связана со сведением лесов и естественной растительности. Отдельные участки леса сохранились лишь местами¹.

¹ Батыев С.Г., Ступишина А.В. Географическая характеристика административных районов Татарской АССР. Казань, Изд-во Казанского Университета. 1972. С. 146-150.

2. ИСТОРИЯ АРХЕОЛОГИЧЕСКОГО ИЗУЧЕНИЯ ТЕРРИТОРИИ ОБСЛЕДОВАНИЯ

Участок обследования по объекту «**Строительство учебно-производственного корпуса государственного автономного профессионального образовательного учреждения «Алексеевский аграрный колледж»** располагается в северной части Алексеевского района, в пгт Алексеевское (рис. 1-3).

Алексеевский муниципальный район находится в центральной части Республики Татарстан, в приустьевой части левого берега р. Кама при ее слиянии с р. Волга. Граничит с Чистопольским, Аксубаевским, Нурлатским, Алькеевским, Спасским районами, по акватории Куйбышевского водохранилища – с Лаишевским и Рыбно-Слободским районами.

Общая краткая характеристика о 444 археологических памятниках, расположенных в Алексеевском районе представлена в Своде памятников археологии Республики Татарстан². Отмеченные памятники, являются маркерами освоения территории современного района, начиная с эпохи мезолита до позднего средневековья.

Классификация археологических объектов по историческим эпохам для рассматриваемой территории выглядит следующим образом. Освоение человеком территории современного Татарстана начинается в эпоху палеолита (около 200 тыс. лет назад), но на территории района объекты палеолита не известны хотя они сравнительно не плохо представлены в низовьях Камы и на Южном Урале. Вместе с тем, на территории района выявлены памятники эпохи мезолита (I и II Нижнемарьянские³, Ивановская 1а⁴ стоянки). К сожалению, культурные напластования данных поселений смыты водохранилищем Куйбышевской ГЭС, поэтому археологам на размытой поверхности удалось собрать лишь кремневые изделия. Наборы кремневых предметов из мелких пластин, а также отсутствие геометрических форм позволяют отнести данные стоянки к камской мезолитической культуре.

Основная часть памятников эпохи неолита, зафиксированных в основном по левому берегу Камы и в устьях ее притоков, относится к камской неолитической культуре. Большинство неолитических поселений разрушено Куйбышевским водохранилищем, поэтому основным является материал исследований, сделанных в 60-е гг. XX века (в урочище Березовая Грива, а также в районе бывших деревень Кузькино, Чувкульта, Лебедино). Летом 1963 г. на Лебединской II стоянке под руководством А.Х. Халикова

² Свод памятников археологии Республики Татарстан. Т. 3. Казань, 2007, №449-893. С. 77-119.

³ Там же, №768, с. 108.

⁴ Там же, №651, с. 98.

проводились значительные раскопки, выявившие остатки жилищной постройки полуземляночного типа и ряд интересных материалов⁵.

Эпоха развитой бронзы охватывает II тысячелетие до н.э., первая половина которого в Татарстане изучена слабо. К данному времени можно отнести только XIII Лебединскую стоянку, изученную Е.П. Казаковым в 1973 г.⁶ К середине II тысячелетия до н.э. относится распространение на территории Алексеевского района предметов балановской культуры. Эта общность занимала широкую территорию в Верхнем и Среднем Поволжье. Ее западные границы находились в Предволжье Татарии. Сама культура входит в семью родственных так называемых «культур боевых топоров», широко распространенных в Европе. Из памятников балановской культуры следует выделить II Кузькинскую (П. Н. Старостин, 1965 г.)⁷, а также большое количество случайных находок топоров ладьевидной формы.

На территории Алексеевского района выявлено большое количество памятников срубной культуры. Всего на территории республики насчитывается 500 памятников этой культуры. Одним из наиболее насыщенных ими регионов является Алексеевский район. Здесь выявлено около 130 памятников: стоянок, могильников, местонахождений. 80 процентов из них находятся на останцах и склонах коренной террасы левого берега Камы, несколько селищ - в верхнем и среднем течении Шенталы и Курналки, а остальные - в южной части района, в бассейне Малого Черемшана, преимущественно в округе Билярского городища. Срубное население стремилось селиться у богатой травами широкой долины Камы. Наблюдается и определенная локализация памятников в той или иной местности, хотя, может быть, это объясняется степенью изученности. Так у с. Балахчино обнаружено 6 памятников⁸ срубной культуры.

На территории района изучено 5 срубных могильников. В основном могильники обнаружены в зоне водохранилища и сильно разрушены водой. Самый крупный из них исследован Е. П. Казаковым в 1964 г. на территории бывшей деревни Нижний Марьян. Здесь на месте смытого водохранилищем кургана на округлой площади в 16 м² изучено 18 погребений⁹.

Многие памятники эпохи бронзы Алексеевского района отнесены к приказанской культуре. Однако ее существование необоснованно растянуто почти на тысячелетие. На таком протяжении невозможно было сохранение одних и тех же элементов культуры,

⁵ Морозов В.В. Лебединская II стоянка в Нижнем Прикамье (по материалам исследований А.Х. Халикова) // Поволжская археология, 2019, №3 (29), с. 21-33

⁶ Свод памятников археологии Республики Татарстан. — Казань, 2007, №713, с.104

⁷ Там же, №681, с.101

⁸ Там же, №512-513, 515, 517-519, с. 83

⁹ Там же, №781, с.109

поэтому А.Х. Халиков выделил четыре этапа. Памятники балымско-карташихинского этапа (третья четверть II тыс. до н.э.) в культурном отношении одинаковы с древностями черкаскульской культуры, памятники которой первоначально были распространены в Уральском регионе. Остатки таких захоронений изучены А. А. Чижевским в 1996-1997 гг. на Мурзихинском могильнике.¹⁰ В зоне водохранилища известны десятки разрушаемых водой черкаскульских поселений. Хорошо сохранившиеся стоянки выявлены в 1977 г. по левому берегу Шенталы в 3 км к юго-востоку от с. Речное¹¹.

Слабо исследованы в Алексеевском районе памятники заключительных этапов эпохи бронзы. К этому времени относится появление нового населения, для которого характерны бронзовые изделия, круглодонная керамика с резным орнаментом. Последнюю А.Х. Халиков включал в атабаевский и маклашеевский этапы приказанской культуры. Стоянки с подобной посудой достаточно многочисленны (около 60 памятников) в пойменной части Камы на территории Алексеевского района.

Из объектов раннего железного века на территории района выявлены памятники ананьинской археологической культуры. Среди них преобладают селища, однако есть и могильники. На могильниках (III Нижнемарьянский¹², II Базяковский¹³) встречен разнообразный материал из керамики, бронзы, костяных изделий. Особенно богатые вещевые комплексы происходят из Мурзихинских могильников, также разрушаемых водохранилищем. Сборы материалов из размытых погребений производились различными исследователями в 1966-1984 гг. В последние годы здесь стали производиться широкие раскопки А.А. Чижевским¹⁴.

Памятники послеананьинского времени (с VI в. до н.э. до первых столетий н.э.) на территории Алексеевского района не выявлены. Аналогичная картина фиксируется и на других территориях Нижней Камы.

К азелинской культуре относятся остатки поселений и могильник на левом берегу Камы от устья р. Ахтай до р. Шенталы (первые века н.э.) Основная часть населения азелинской культуры в III-VII вв. н.э. проживала на территории Волго-Вятского междуречья. На правом берегу Камы, в Лаишевском и Рыбно-Слободском районах, выявлены и раскопаны могильники этой культуры с разнообразными вещевыми

¹⁰ Марков В.Н., Чижевский А.А. Погребения эпохи бронзы Мурзихинского II могильника // Древности. Москва-Казань, 2003.

¹¹ Свод памятников археологии Республики Татарстан. — Казань, 2007, №813-815, с.112

¹² Там же, №782, с.109-110

¹³ Там же, №506, с.82-83

¹⁴ Чижевский А.А. Погребальные памятники населения Волго-Камья в финале бронзового – раннем железном веках (предананьинская и ананьинская культурно-исторические области). – Казань, 2008

материалами (орудиями труда, оружием, принадлежностями костюма, посудой). Часть этого населения, видимо, предпринимала попытки освоения земель левого берега Камы, о чем свидетельствуют находки предметов азелинской культуры около д. Березовая Грива, бывшей д. Кузькино.

Период раннего средневековья в районе связан с приходом нового населения - племен так называемой именьковской культуры. Носители именьковской культуры широко расселились на Нижней Каме, Средней Волге, Свияге и Суре. Памятники этой культуры представлены городищами, селищами и могильниками. Четыре именьковских селища зафиксированы около с. Мокрые Курнали¹⁵, два - в окрестностях поселка Алексеевское¹⁶, есть памятники близ Березовой Гривы и Родников. Около д. Березовая Грива давно известно городище, нередко называемое Дворцом Ермака или Сковородой. О нем писали исследователи еще в XIX в.¹⁷

Селища именьковской культуры в рассматриваемом районе имеют довольно большие размеры. Например, Мокрокурналинского III селища - 350×50 м.¹⁸ На поверхности некоторых селищ заметны следы жилищной впадины. Раскопки на поселениях данного типа в Алексеевском районе не проводились.

Основной погребальный обряд племен именьковской культуры характеризуется сжиганием умерших в полном одеянии, помещением останков сожжения в небольшие ямы, наличием глиняных сосудов. В последние годы Е.П. Казаковым выявлены также погребения с обрядом трупоположения, что является следствием контактов именьковского населения с другими племенами. В 1985 г. Е.А. Беговатовым в 2 км к западо-юго-западу от д. Березовая Грива на надпойменном песчаном возвышении были зафиксированы остатки погребения, содержащего пережженные человеческие кости, бронзовую побывавшую в огне, пряжку и плоскодонный горшок¹⁹.

Среди археологических памятников VIII-IX вв. следует выделить Большетиганский могильник древневенгерского населения Волго-Камского региона. Памятник отражает процесс расселения венгров в Западном Приуралье и Прикамье. В 1974-1976 гг. на могильнике проводились исследования Е.А. Халиковой, в 1978, 1982-1985 гг. – А.Х. Халиковым. Раскопки памятника и их первые результаты вызвали настоящую сенсацию в науке, неподдельный интерес у венгерских ученых, долгие годы безуспешно искавших

¹⁵ Свод памятников археологии Республики Татарстан. — Казань, 2007, №740, 742 745, 747, с.106

¹⁶ Там же, №446, с. 79

¹⁷ Там же, №555, с. 87

¹⁸ Там же, № 742, с. 106

¹⁹ Там же, №561, с. 87-88

свою древнюю родину Magna Hungaria в просторах Восточной Европы и Сибири. Больше-Тиганский могильник стал эталоном древневенгерских памятников к востоку от Карпат²⁰.

Поворотным моментом в древней истории Татарстана стало образование первого в регионе государства - Волжской Булгарии. Одной из наиболее населенных и развитых частей Волжской Булгарии являлась территория современного Алексеевского района, в южной части которой находился город Биляр - один из столичных центров страны. Историю Волжской Булгарии можно разделить на два периода: домонгольский — время существования самостоятельного государства, и золотоордынский, когда территория Волжской Булгарии была включена в состав нового евразийского государства — Золотой Орды. На территории района достаточно памятников Волжской Булгарии – Билярское, Балынгузское, Горкинское II, Новоальметьевское, Старокамкинское и т.д. Наиболее исследованным является Билярское городище. По своим размерам Билярское городище является крупнейшим средневековым городищем в Восточной Европе. На основе анализа археологических материалов и письменных источников устанавливается, что Билярское городище представляет собой остатки столицы Волжской Булгарии X-XIII вв., известного под именем Биляра (в переводе с болгарского – Великий), Булгара, а по русским летописям – Великого города. Строительство этого огромного города было начато при болгарском царе Алмуше в 922 г. Город погиб осенью 1236 г. в результате монгольского нашествия. Возвратившееся после разорения города население в 1237-1240 гг. пыталось построить к северу от сожженного города на горе «Балынгуз» новый город, строительство которого, очевидно, было прекращено в результате карательного похода монгольских войск в 1240 г. Оставшееся население после этого обосновалось в неукрепленном поселении, остатки которого, ныне известные под именем II-III Билярских селищ, расположены к северу от городища по левому берегу р. М. Черемшан. В XVII в. (1654-1665 гг.) укрепления Билярского городища были включены в систему оборонительных линий первой Закамской черты и здесь был поставлен стрелецкий острог под именем пригород Билярск. Впервые на остатки Билярского городища как на историко-археологический памятник большого научного значения обратил внимание В.Н. Татищев. Первое детальное описание городища дал в XVIII в. Н.П. Рычков. В XIX в. Билярское городище посещали и описали Н.

²⁰ Фодор И. Халиковы и венгерская археология // Альфред Хасанович Халиков: ученый и учитель. – Казань, 2009, с.18–23; Халикова Е. А. Больше-Тиганский могильник // Советская археология. 1976, №2. С. 158—178; Халикова Е.А. Больше-Тиганский могильник. СА, 1976, №2; Халикова Е. А. Ранневенгерские памятники Нижнего Прикамья и Приуралья. СА, 1976, №3; Халикова Е.А. Magna Hungaria // Вопросы истории, 1975, № 7.

Рыбушкин, А. Второв, Н.Ф. Толмачёв и др. Детальное изучение городища и его окрестностей в 80-е годы XIX в. провел В.А. Казаринов. Сводку сведений о Билярском городище дал в своём обобщающем труде о булгарских древностях С.М. Шпилевский. Первые научные раскопки, к сожалению, незавершенные, были начаты в 1915-1916 гг. П.А. Пономарёвым, а в 1928 г. – А.С. Башкировым. Стационарные исследования на городище и в его окрестностях начались в 1967 г. Объединенной археологической экспедицией ИЯЛИ им. Г. Ибрагимова КФАН СССР и КГУ под руководством А.Х. Халикова. За 40 лет работ вскрыто более 20000 м² площади, исследованы остатки трёх кирпичных зданий, белокаменно-деревянного комплекса дворцовой мечети и многое другое. В с. Билярске открыт музей Билярского городища, где находится и хранилище коллекционных фондов. Билярский археологический комплекс является частью Болгарского государственного историко-архитектурного и природного музея-заповедника²¹. На территории Алексеевского района располагается Билярский историко-археологический и природный музей-заповедник (создан в 1992 г., общая площадь 2470 га; основные фонды включают 75052 единиц хранения, в том числе экспонаты археологии – 74127, нумизматики – 110, этнографии – 245 и другое). В состав музея-заповедника входят историко-археологический музей и историко-этнографический музей, расположенные в селе Билярск, а также Билярское городище.

Из памятников позднего средневековья и раннего нового времени следует выделить Торецкое городское поселение XV в., практически не сохранившийся в исторической памяти и не запечатленный письменными источниками.

Памятник однослойный, существовал, очевидно, в XV или в самом конце XIV–XV в., погиб в результате военного нападения в конце XV в. Вероятно, нападавшими были ногайцы. На памятники проводились планомерные археологические изыскания археологической экспедицией КФУ (КГУ) под руководством С.И. Валиулиной с 1998 г. по наши дни²².

Таким образом можно сделать вывод что на территории Алексеевского района выявлено множество памятников различных эпох. Плотность выявленных объектов культурного наследия памятников археологии очень высокая. На территории района

²¹ Свод памятников археологии Республики Татарстан. Казань, 2007, №586, с.90-91

²² Валиулина С.И. Исследования Батынгузского (Торецкого) III селища // Археологические открытия 2003 года. – М., 2004, с.304-306; Валиулина С.И. Батынгузское (Торецкое) III селище и проблема преемственности городской культуры в округе Билярского городища в золотоордынский период // Татарская археология, 2004, № 1-2 (12-13), с.157-191; Валиулина С.И. Раскопки Батынгузского (Торецкого) III селища // Археологические открытия 2004 года. – М., 2005, с.337-338. Валиулина С.И. Батынгузское (Торецкое) городское поселение раннего Казанского ханства // Археологические открытия 2006 года. – М., 2009, с.437-440.

находятся такие значимые памятники археологии как Билярское городище и Большеитиганский могильник.

Начало изучению археологических объектов Алексеевского района было положено в 1769 г. Н.П. Рычковым, который описал «старинный городок, валами укрепленный» у речки Баранки и обследовал руины каменных зданий, расположенные на высокой горе Балынгуз. Также Н.П. Рычков обратил внимание на глубокие рвы и высокие валы обширного болгарского города. (Биляра)²³.

О мусульманских надгробиях на Балынгузе, сообщал Капитон Милкович, проводивший в 1799–1803 гг. генеральное межевание в Билярске²⁴.

В XIX в. Билярскому городищу с окрестностями большое внимание уделяли посещавшие их краеведы, собиравшие отдельные вещи и оставлявшие иногда краткие записки. В 1812 г. адъюнкт Казанского университета П. Кондырев дал описание некоторым археологическим объектам в округе Биляра, им были упомянуты Балынгузское, Горкинское II, Новоальметьевское, Старокамкинское городища²⁵.

В 1832 г. издатель казанского журнала «Заволжский муравей» Н. Рыбушкин посетил Балынгуз и дал описание округе Биляра²⁶. Позднее А.И. Артемьев отмечал большое количество древних «городков» в Биляре²⁷.

В 1862 г. С.Е. Мельников упоминает о Березовогривском городище.²⁸

В 1874 г. Н. Вячеслав дал описание Алексеевского городища²⁹.

В исследовании С.М. Шпилевского «Древние города и другие болгарско-татарские памятники в Казанской губернии» были рассмотрены многие памятники археологии Алексеевского района: городища – Новоальметьевское, Николаев-Баранское II, Щербеньское I и II, Алексеевское, Березовогривское, а также курганы – при деревнях «Нов. Альметев, Ст. Альметев, Кульбаева Мураса, Нов. Амзя, Курналях»³⁰.

В 1881 г. обследование Билярского городища, Балынгузского городища и кладбища с

²³ Рычков Н.П. Журнал или дневные записки путешествия по разным провинциям Российского государства в 1769 и 1770 году. – СПб., 1770, с. 4, 15-18

²⁴ Борисов В.Л., Историографическое описание о Казанской губернии Капитона Милковича // ИОАИЭ, Т. XIV. Вып. 5. – Казань, 1898, с. 514

²⁵ Шпилевский С.М. Древние города и другие болгарско-татарские памятники Казанской губернии. Казань, 1877, с. 549-551

²⁶ Рыбушкин Н., Поездка в Болгары и Билярск // Заволжский Муравей, Ч. I, № 4, 1883, с. 194-197.

²⁷ Артемьев А. Древний болгарский город Джукетау // ЖМВД, Ч. XXXIII. № 1, 1851, с. 56-74.

²⁸ Мельников С.Е. От Чистополя до села Богородского Тетюшского уезда // Казанские губ. ведомости. Казань: Губернская тип., 1862. № 35. С. 340–343, 346–350.

²⁹ Вячеслав Н.Н. Заметки о городищах, курганах и других древних земляных насыпях в Казанской губернии. Казань: Губернская тип., 1874. 34 с.

³⁰ Шпилевский С.М. Древние города и другие болгарско-татарские памятники Казанской губернии. Казань, 1877, с. 327, 347-348

надгробиями, Горкинского I, Николаев-Баранского I и II городищ проводил активный член ОАИЭ В.А. Казаринов³¹.

В 1915 г. экспедиция П.А. Пономарева с участием М.Г. Худякова, работавшая на Билярском городище по заданию Общества археологии, истории и этнографии (ОАИЭ), проводила разведки и в его окрестностях. Были осмотрены известные памятники над Святым ключом, в районе Балынгуза, открыты раннебулгарское поселение на рч. Акушке и «кочевнические» курганы у Шаминской дороги. На одном из них в 1915 г. П.А. Пономарёв и М.Г. Худяков произвели раскопки колодцев и вскрыли погребение с сосудом и частичным конём³².

Из исследований 1920-30-х гг. следует выделить раскопки на Билярском городище в 1928 г. экспедицией по изучению булгаро-татарской культуры под руководством проф. А.С. Башкирова. Геодезической группой проф. В.Н. Сементовского был снят инструментальный топографический план памятника. А.С. Башкиров производил разрез наружной линии валов в северо-восточной части внешнего города. Поспешные раскопки А.С. Башкирова, осуществленные в течение 10 дней на основе несовершенной методики, дали небольшой материал для изучения основных этапов истории города и особенностей материальной культуры его населения. Анализируя керамику из шурфов внутреннего города, он выделил «три крупных периода его культурной жизни: раннеболгарский, позднеболгарский и болгаро-татарский». К сожалению, добытые экспедицией материалы не были опубликованы, тем не менее, выводы А.С. Башкирова в части хронологических рамок существования города без должной критики были восприняты последующими исследователями. После раскопок А.С. Башкирова Билярское городище почти 40 лет оставалось вне поля зрения археологов³³.

Первые полномасштабные исследования Алексеевского района относятся к концу 1940-х гг. Археологической экспедицией ИЯЛИ КФ АН под руководством Н. Ф. Калинина в 1946 г. открыты Базяковское селище I, Базяковское селище II, Ямкинское селище I-IV, Базяковское городище, Базяковский вал, Восточно-Войкинское городище, Западно-Войкинское городище, Караваевское городище, Старокуйбышевское городище, Гурьевская стоянка проведены рекогносцировочные работы на Березовогривском городище³⁴.

³¹ Казаринов В.А. Описание Билярских и Баранского городищ // ИОАИЭ, Т. III. – Казань, 1884, с.89-127.

³² Пономарев П.А. Краткий отчет о раскопках и разведках в районе Билярска летом 1915 г. // ИОАИЭ. Т. XXX. Вып. 1 – Казань, 1919, с.45-47; Худяков М.Г. Разведки в Билярске летом 1915 г. // ИОАИЭ. Т. XXX. Вып. 1 – Казань, 1919, с.59-66.

³³ Хузин Ф.Ш., Валиулина С.И., Шакиров З.Г. Билярской археологической экспедиции – 50 лет: итоги и проблемы исследований Великого города // Археология евразийских степей. №1, 2017, с.13.

³⁴ Калинин Н.Ф. Экспедиция по западным районам татарской АССР // Краткие сообщения Института истории материальной культуры. М. 1952. Вып. XLIV. С. 52–66.

С начала 1960-х гг. в Алексеевском районе был проведен ряд сплошных разведок Татарской археологической экспедиции КазФ АН СССР, позволивший картографировать археологические памятники в Западном Закамье, бассейне р. Малый Черемшан и в округе Билярского городища.

Так в 1960 г. вторым отрядом Татарской археологической экспедиции под руководством Т.А. Хлебниковой в районе сел Мокрые Курнали, Березовая Грива, Ромодан, Балахчино, Бутлеровка и др. было выявлено большое количество новых памятников разных эпох, Мокро-Курналинский клад (пять серебряных плетеных браслетов, сохранилось четыре, два золотых височных кольца с «уточкой»), а также проведены раскопки Алексеевского городища (раскоп составил 64 м² в северной части городища)³⁵.

В 1961 г. четвертым отрядом Татарской археологической экспедиции под руководством Е. П. Казакова открыты Березовогривское I, II поселение, Березовогривский могильник Va, осмотрены Базяковское селище II, Березовогривское городище и т.д.³⁶

Летом 1962 г. III отрядом Татарской археологической экспедиции (ТАЭ) П.Н. Старостина в среднем течении р. Малый Черемшан пройден маршрут от с. Билярск до с. Алпарово – выявлены Билярское местонахождение (и селище, курганный могильник, группа и одиночный) Краснобаранское селище и т.д.,³⁷ а экспедицией Государственного музея ТАССР под руководством С.В. Морозовой проведены разведки по правому берегу р. Малый Черемшан³⁸.

В полевой сезон 1963 г. А.Х. Халиковым были проведены работы на Лебединской I–II стоянках. Следует отметить, что Лебединская II стоянка является единственным однослойным археологическим памятником эпохи неолита в Нижнем Прикамье, исследованным стационарными раскопками³⁹.

³⁵ Хлебникова Т. А. Отчет Второго отряда археологической экспедиции КФАН 1960 г. – Казань, 1963 // Архив ИА РАН Ф-1. Р-1. № 2431. 155 л. № 2431а – Альбом иллюстраций к отчету. 73 л., 73 ил.

³⁶ Фахрутдинов Р. Г., Габяшев Р. С., Ишмуратова Г. Р., Казаков Е. П., Морозова С. В. 2. Отчет о работе Татарской археологической экспедиции. 1) Третий отряд. (Р.Г. Фахрутдинов) 2) Четвертый отряд. (Е.П. Казаков) 3) Отряд Госмузея Татарстана. (С.В. Морозова) 4) Шестой отряд. (Р. Габяшев, Г.Р. Ишмуратова) – Казань, 1962 // Архив ИА РАН Ф-1. Р-1. № 2394. 178 л., 66 ил.

³⁷ Халиков А. Х., Фахрутдинов Р. Г., Старостин П. Н. Отчет о работах Татарской археологической экспедиции в 1962 г. – Казань, 1963 // Архив ИА РАН Ф-1. Р-1. № 2447. 245 л.

³⁸ Ефимова А.М. Каталог археологических коллекций Государственного музея ТАССР. Вып. II. Эпоха железа, Волжская Болгария, золотоордынские города, Казанское ханство, коллекции XVI-XVIII вв. – Казань, 1980, с.113-123

³⁹ Морозов В.В. Лебединская II стоянка в Нижнем Прикамье (по материалам исследований А.Х. Халикова) // Поволжская археология, 2019, №3 (29), с. 21-33

В 1964 г. Р. Г. Фахрутдинов проводил разведки в бассейне р. Малый Черемшан, от верховья до д. Чувашский Брод⁴⁰. Тогда же Р.С. Габяшевым были выявлены Марасинские I–II поселения (эпоха бронзы), Марасинские I–II курганные могильники; три Билярских поселения (эпоха бронзы, срубная культура), Абалдуевские I–IV поселения (шурфы, эпоха бронзы); Аракчинское поселение (шурф, эпоха бронзы); Горкинские курганный могильник, одиночный курган, поселение; Донгузские курганный могильник, местонахождение, поселение (каменный век, срубная культура); Черёмушкинский курганный могильник; Шаминские курганный могильник, одиночный курган, поселение⁴¹.

В 1964 г. А.Х. Халиковым открыта Базяковская стоянка I, Базяковская стоянка II, Базяковская стоянка VII, Базяковская стоянка XII, Базяковские могильники I–II, Березовогривская стоянка I и др.⁴² Тогда же Е.П. Казаков проводил раскопки Нижнемарьянского могильника I⁴³ и Нижнемарьянского могильника III⁴⁴.

В 1965 г. Татарской археологической экспедицией были открыты Базяковские стоянки III–IV; Балахчинские стоянки I, III, VII–XI, а также многочисленные поселенческие памятники у деревни Кузькино⁴⁵.

В 1966 г. археологической экспедицией под руководством Т. А. Хлебниковой были продолжены стационарные исследования Алексеевского городища (раскоп № II: шесть хозяйственных ям)⁴⁶. Тогда же в Алексеевском районе проводил разведки М.Г. Косменко.⁴⁷

В 1966 г. исследования в районе проводил П.Н. Старостин – была проведена шурфовка селища Базяковский взвоз, зафиксирован культурный слой мощностью около 20 см, содержащий керамику именковского типа, шурфовка городища Базяковский взвоз (зафиксированы остатки культурного слоя мощностью около 0,3 м, содержащего керамику

⁴⁰ Фахрутдинов Р. Г. Отчет Третьего отряда Татарской археологической экспедиции о разведочных работах, проведенных в 1964 году. Т. 1. Татарская АССР, Ульяновская область. – Казань, 1965 // Архив ИА РАН Ф-1. Р-1. № 2928. 291 л., 97 ил.

⁴¹ Габяшев Р.С. Отчет Третьего отряда Татарской археологической экспедиции о разведочных работах, проведенных в 1964 г. – Казань, 1971 // Архив ИА РАН Ф-1. Р-1. № 4127. 107 л., 57 ил. Разведки. ОЛ № 228, ф. 3.

⁴² Свод памятников археологии Республики Татарстан. — Казань, 2007, №492-493,498,503, 505-506 с.81-83.

⁴³ Казаков Е.П. Нижнемарьянский могильник // Урало-Поволжская лесостепь в эпоху бронзового века. — Уфа, 2006, С. 65-77.

⁴⁴ Свод памятников археологии Республики Татарстан. — Казань, 2007, №782 с.109-110.

⁴⁵ Свод памятников археологии Республики Татарстан. — Казань, 2007, №507,508, 516-518 с.83; №680-695, с. 101-102

⁴⁶ Хлебникова Т. А. Отчет об исследованиях Алексеевского городища в Алексеевском районе Татарской АССР в 1966 г. – Казань, 1967 // Архив ИА РАН Ф-1. Р-1. № 3291. 22 л., 9 ил

⁴⁷ Косменко М. Г. Отчет об археологических разведках, проведенных летом и осенью 1966 г. в долинах рек Свияги, Волги и Камы на территории Татарской АССР. – Казань, 1968 // Архив ИА РАН Ф-1. Р-1. № 3514. 39 л., 17 ил.

именьковского типа), также были выявлены Алексеевские поселения I-XVI, Березовогривско-Алексеевское поселение I-V и др.

В 1967 г. П.Н. Старостин выявил Лебединские VIII-XIII стоянки, Лебединское поселение I, Лебединскую островную стоянку I, Березовогривское селище II и т.д., а Р.С. Габяшев – Лебединские островные стоянки I-II.

В 1967 г. начались основательные планомерные раскопки Билярского городища, проводившиеся в течение двух десятилетий объединенной археологической экспедицией ИЯЛИ им. Г. Ибрагимова КФАН СССР и КГУ под руководством проф. А.Х. Халикова.

В 1967 заложены раскопы I-IV за пределами внутренних валов, V – в центре пространства, обнесенного валами, ямы, постройки;⁴⁸ в 1968 г. – раскопы V-VIII;⁴⁹ в 1969 г. – раскопы IX-XVI, «форт», кладбище;⁵⁰ в 1970 г. – раскоп XVI;⁵¹ в 1971 г. – XIII, XV-XVIII, кладбище, караван-сарай;⁵² в 1972 г. – XVI-XVII, XIX-XXII, центральная часть внутреннего города, хоздвор, мечеть, караван-сарай;⁵³ в 1973 – раскоп XX-XXII, центральная часть внутреннего города, мечеть, кузнечный мар⁵⁴.

В 1969 г. Е.А. Халикова осуществляла раскопки Билярского I грунтового могильника (раскопы IX-XIV, 132 погребения), исследования были продолжены в 1971 г. Всего выявлено более 170 мусульманских захоронений, совершенных во второй половине домонгольского времени, т. е. в XII - начале XIII вв.⁵⁵ Тогда же отряд археологической экспедиции ИЯЛИ им. Г. Ибрагимова АН СССР под руководством Т.А. Хлебниковой проводила стационарные исследования на Остолоповском островном селище «Жилище» (раскоп, 64 м².), также были осмотрены Алексеевское городище и Остолоповское селище, выявлено Остолоповское местонахождение⁵⁶.

⁴⁸ Халиков А. Х., Казаков Е. П. Отчет о работах на Билярском городище Алексеевского района Татарской АССР в 1967 г. – Казань, 1968 // Архив ИА РАН Ф-1. Р-1. № 3512. 103 л., 34 ил.

⁴⁹ Халиков А.Х. Отчет о работах на Билярском городище в 1968 г. – Казань, 1969 // Архив ИА РАН Ф-1. Р-1. № 3750. 87 л., 33 ил. Раскопки.

⁵⁰ Халиков А.Х. Отчет о полевых исследованиях на Билярском городище в 1969 г. – Казань, 1970 // Архив ИА РАН Ф-1. Р-1. № 3969. 101 л., 73 ил. Раскопки. ОЛ № 94, ф. 1.

⁵¹ Халиков А.Х. Отчет о полевых исследованиях на Билярском городище в 1970 г. – Казань, 1971 // Архив ИА РАН Ф-1. Р-1. № 4172. 73 л., 50 ил. Раскопки.

⁵² Мазанов А.А., Йовков С.М., Халиков А.Х., Халикова Е.А., Шарифуллин Р.Ф. Биляр // Археологические открытия 1971 года, - М., 1972, с.229-230

⁵³ Халиков А.Х., Йовков С.М., Шарифуллин Р. Исследование Билярского городища // Археологические открытия 1972 года, - М., 1972, с.191-193

⁵⁴ Игонин И.И., А.Х. Халиков, Е.А. Халикова Билярская экспедиция // Археологические открытия 1973 года, - М., 1974, с.154-155

⁵⁵ Халикова Е.А. Отчет о раскопках I Билярского могильника в 1969 г. – Казань, 1970 // Архив ИА РАН Ф-1. Р-1. № 3935. 151 л., 131 ил. Раскопки; Халикова Е.А. Билярские некрополи // Исследования Великого города. – М., 1976, с. 113–168.

⁵⁶ Хлебникова Т.А. 1) Отчет о работах отряда археологической экспедиции ИЯЛИ им. Г. Ибрагимова АН СССР по исследованию болгарских поселений зоны Куйбышевского водохранилища в 1969 г. 2) Отчет о

В 1969-1972 гг. Е.А. Халикова проводила стационарные исследования II Билярского могильника⁵⁷.

В 1970-е годы активные исследования Алексеевского района были продолжены.

В 1971 г. С.В. Кузьминых провел разведочные работы по реке Баранке и ее притокам – Ямберд и Желтый (Кочкарь), а также по р. Малый Черемшан в районе д. Горки и Татарская Майна⁵⁸.

В 1971 г. продолжилось обследование казанскими археологами археологических памятников, оказавшихся в зоне водохранилища Куйбышевской ГЭС. Были осмотрены известные и выявлены новые памятники. Так, например, М.Г. Косменко открыл Базяковскую стоянку V, Базяковскую стоянку VI.⁵⁹ В 1972 г. археологическая группа ИИЯЛ КазФ АН СССР продолжила обследование памятников в зоне водохранилища Куйбышевской ГЭС⁶⁰.

Спад уровня водохранилища Куйбышевской ГЭС летом 1973 г. позволил провести широкое изучение памятников в затопляемой и подтопляемой зонах в пределах Татарии, в том числе Алексеевского района. Так Р.С. Габяшевым были открыты Балахчинская стоянка IIIa. Балахчинская стоянка IV. Балахчинская стоянка IVa Балахчинская стоянка VIa, осмотрены Березовогривско-Алексеевские поселения; М.Г. Косменко – Базяковская стоянка IX; а Е.П. Казаков провел исследования XIII Лебединской и VII Базяковской стоянок⁶¹.

В 1973 г. экспедицией ИИЯЛ КазФ АН СССР и Татарского отделения ВООПИК под руководством Т.А. Хлебниковой проведено обследование домонгольских памятников в левобережье Нижней Камы. На Левашевском селище вскрыто 32 м². В культурном слое (от 20 до 45-50 см) выделяется два стратиграфических горизонта. В основании слоя ранней части селища обнаружены остатки двух землянок; в верхнем горизонте слоя – следы сгоревших наземных построек и столбовые ямки. На Куркульском городище («Городок»)

работах на Танкеевском городище Куйбышевского района ТАССР в 1969 г. – Казань, 1970 // Архив ИА РАН Ф-1. Р-1. № 3919. 76 л., 54 ил. Раскопки. ОЛ № 23, ф. 1.

⁵⁷ Халикова Е.А. Исследование мусульманских могильников на территории Волжской Булгарии // Археологические открытия 1972 года, - М., 1972, с.191; Свод памятников археологии Республики Татарстан. — Казань, 2007, №593 с.93-94.

⁵⁸ Кузьминых С.В. Отчет об археологических разведках в Татарской АССР в 1971 году. – 1972 // Архив ИА РАН. Р-1. №4700. – 39 с.

⁵⁹ Косменко М.Г., Старостин П.Н., Халиков А.Х. Работы в зоне Куйбышевского водохранилища // Археологические открытия 1971 года, - М., 1972, с.202-204.

⁶⁰ Старостин П.Н., Косменко М.Г., Халиков А.Х., Казаков Е.П. Работы в зоне Куйбышевского водохранилища // Археологические открытия 1972 года, - М., 1972, с.189-190.

⁶¹ Габяшев Р.С., Казаков Е.П., Косменко М.Г., Старостин П.Н., Кузьминых С.В. Работы в зоне затопления Куйбышевского водохранилища в пределах Татарии // Археологические открытия 1973 года, - М., 1974, с.141.

небольшим раскопом вскрыт культурный слой в 38-50 см, состоящий из двух горизонтов, и хозяйственная яма-кладовка⁶².

В 1973 и 1974 гг. была произведена аэрофотосъемка Билярского городища и его ближайших окрестностей.⁶³ В 1973 г. Билярской экспедицией был выявлен и частично раскопан IV Билярский могильник⁶⁴.

Наблюдения Билярской археологической экспедиции (БАЭ) 1974 г., проведенные в кювете дороги на Шаму, позволили заложить представления о стратиграфии «посада-пригорода» в этой части⁶⁵.

В 1975 г. Ф.Ш. Хузиным были проведены разведочных работы по внешнему периметру валов Билярского городища значительно расширили наши представления о прилегающих селищах⁶⁶.

В 1978 г. Билярской археологической экспедицией проведены раскопки одного из Балынгузских (Торецких) курганов, были выявили остатки трех захоронений срубной культуры: скорченные на левом боку костяки, баночные и горшковидные лепные сосуды⁶⁷.

В 1974 г. при строительстве дороги между селами Большие и Средние Тиганы в Алексеевском районе Татарской АССР был обнаружен Большетиганский могильник. В августе – сентябре 1974 г. Билярская археологическая экспедиция Казанского университета и Института языка, литературы и истории им. Г. Ибрагимова Казанского филиала АН СССР под руководством Е.А. Халиковой провела здесь археологические раскопки – было исследовано 33 захоронения. (№1-33). В июле 1975 г. работы были продолжены – выявлено и расчищено еще 15 погребений (№34-48). Широкие прокопы в южную, восточную и северную стороны показали отсутствие могильных ям в этих направлениях. В 1978 г.,

⁶² Хлебникова Т.А. Обследование булгарских памятников Нижнего Прикамья // Археологические открытия 1973 года, - М., 1974, с.176-177.

⁶³ Халиков А.Х. Отчет о полевых работах Билярской археологической экспедиции за 1973 г. – Казань, 1974 // Архив ИА РАН. Р-1. №5053; Игонин Н.И., Халиков А.Х. Применение авиации при изучении Билярского городища и его окрестностей // Исследования Великого города. – М., 1976, с.57-60

⁶⁴ Игонин И.И., Халиков А.Х., Халикова Е.А. Билярская экспедиция // Археологические открытия 1973 года, - М., 1974, с.154-155

⁶⁵ Халиков А.Х., Хузин Ф.Ш., Отчет о полевых работах Билярской археологической экспедиции за 1974 г. – Казань, 1975.Т.П. // Архив ИА РАН. Р-1. №5266. – 179 с.

⁶⁶ Хузин Ф.Ш. Отчет о работах на Билярском городище и в его окрестностях в 1975 году – Казань, 1976// Архив ИА РАН. Р-1. №5853.

⁶⁷ Дроздова Г.И., Халиков А.Х., Фаттахов Р.М., Членова Н.Л., Работы на Билярском городище и в его окрестностях // Археологические открытия 1978 года. – М., 1979. С. 170-171

спустя год после кончины Е.А. Халиковой, работы были продолжены А.Х. Халиковым – было выявлено и изучено еще 7 погребений (№49-55)⁶⁸.

Кокориной Н.А. в 1981 и 1982 гг. проведены рекогносцировочные раскопки на Билярском III селище и Балынгузских городище и селище (Балынгузское IV селище)⁶⁹.

Изучение северо-западной округи Билярского городища 1983 г. примечательны раскопками на раннемусульманском Николаев-Баранском могильнике, частично перекрытом сверху слоем булгарского поселения X–XI вв., на Балынгузском городище и I–III селищах⁷⁰.

В 1982-1985 гг. А.Х. Халиковым был полностью раскопан Большетиганский могильник⁷¹.

В 1982 г. на территории Билярского селища XVII на левом берегу р. Елшанка Ф.Ш. Хузиным был заложен раскоп площадью 54 м², где выявлены остатки полужемляночного жилища, хозяйственных сооружений, а также собран значительный вещевой материал⁷².

В 1983 г. Билярской археологической экспедицией были проведены раскопки Николаев-Баранский могильника⁷³.

В 1982-1985 гг. разведочные исследования в районе проводил Е.А. Беговатов. Были осмотрены многие известные памятники и выявлены новые. Так, Е.А. Беговатовым в 1983 г. был открыт Мурзихинский II могильник. В 1984 г. здесь производились археологические раскопки под руководством В.Н. Маркова, который вскрыл 100 м² площади и зафиксировал парное захоронение маклашеевского времени⁷⁴.

В 1984 г. экспедициями Марийского государственного университета и ГОМТ под руководством В.Н. Маркова, В.С. Патрушева и Е.А. Беговатова проводились раскопки на

⁶⁸ Халикова Е. А. Больше-Тиганский могильник // Советская археология. 1976, №2. С. 158—178; Халикова Е.А. Больше-Тиганский могильник. СА, 1976, №2; Халикова Е. А. Ранневенгерские памятники Нижнего Прикамья и Приуралья. СА, 1976, №3; Халикова Е.А. Magna Hungaria // Вопросы истории, 1975, № 7.

⁶⁹ Кокорина Н.А. Раскоп на III Билярском селище – Казань, 1982 // Отчет о полевых работах на Билярском городище летом 1981 г. Т. II. Архив ИА РАН. Р-1. №8569. – С.16-50; Кокорина Н.А. Отчет об археологическом исследовании Билярского городища и его окрестностей в 1982 г. Т. II. – Казань, 1983 // Архив ИА РАН. Р-1. №11768– 40 с.

⁷⁰ Халиков А.Х. Отчет о полевых исследованиях Билярского городища и его окрестностей летом 1983 г. – Казань, 1984 // Архив ИА РАН. Р-1. №10163; Дроздова Г.И. Исследование окрестностей Билярского городища (по материалам А.Х. Халикова) // Биляр и Волжская Булгария: изучение и охрана археологических памятников. – Казань, 1997, с.29–32.

⁷¹ Халиков А. Новые исследования Больше-Тиганского могильника // Проблемы археологии степей Евразии. Кемерово, 1984.

⁷² Хузин Ф.Ш. Исследования в пригороде Биляра // Средневековые археологические памятники Татарии. Казань, 1983, с. 23–47.

⁷³ Свод памятников археологии Республики Татарстан. — Казань, 2007, №790 с.110-111.

⁷⁴ Беговатов Е.А., Марков В.Н. Мурзихинский II могильник // Археологические памятники зоны водохранилищ Волго-Камского каскада. - Казань, 1992, с. 57-72

Мурзихинском могильнике 1 (IV). Было вскрыто пять ананьинских погребений, часть из которых оказались полуразрушенными водохранилищем. Костяки, сопровождавшиеся немногочисленным материалом были ориентированы головой к реке. Здесь же было вскрыто девять захоронений, совершенных по мусульманскому обряду⁷⁵.

В 1990-2000-е годы исследования Алексеевского района были продолжены. Активно шли исследования в округе Биляра, также были раскопаны Остолоповское селище, Мурзихинский II могильник, Мурзихинское селище и V Мурзихинский могильник.

В 1995-2001 гг. экспедицией под руководством А.А. Чижевского были произведены стационарные археологические исследования Мурзихинского II могильника. За все годы работ на памятнике было вскрыто 234 погребения, относящихся к эпохе неолита-энеолита, поздней бронзы и раннего железного века. В настоящее время большая часть могильника засыпана дамбой мостового перехода Мурзиха – Сорочьи Горы⁷⁶.

В 1991 г. К.А. Руденко получает открытый лист на раскопки Сорочьегорского городища и IV Мурзихинского могильника эпохи раннего железного века. В 1992-1994 гг. под его руководством начинаются исследования комплекса средневековых памятников золотоордынских селища и могильника Песчаный остров и домонгольского VI Алексеевского селища,⁷⁷ в 1995-1996 гг. проводятся раскопки Мурзихинского селища и V Мурзихинского могильника болгарского времени (XI-XII вв.).⁷⁸

С 1997 гг. К.А. Руденко проводит стационарные исследования на Остолоповском селище. Только за период 1997–2009 гг. было вскрыто свыше 900 кв. м. площади памятника. До 2006 г. основной фронт работ был сосредоточен на западном побережье, где разрушение шло катастрофическими темпами и в обрыве были зафиксированы многочисленные объекты – остатки котлованов жилищ и хозяйственных построек. За 8 лет раскопок

⁷⁵ Беговатов Е.А., Марков В.Н., Патрушев В.С. Исследования Мурзихинского I могильника // Археологические открытия 1984 года. - М., 1986, с.115.

⁷⁶ Чижевский А.А., Голубева Е.Н. Погребение №90 Мурзихинского II могильника. Трасологический анализ каменного инвентаря эпохи энеолита // Феномены культур бронзового века степной и лесостепной полосы Евразии: пути культурного взаимодействия в V–III тыс. до н.э. / Отв. ред. Н.Л. Моргунова. Оренбург: ОГПУ, 2019. С. 42–51; Чижевский А.А. Погребения эпохи энеолита Мурзихинского II могильника // Труды II (XVIII) Всероссийского археологического съезда в Суздале. Т. I / Отв. ред. А.П. Деревянко, Н.А. Макарова. М.: ИА РАН, 2008. С. 367–371; Голубева Е.Н., Чижевский А.А. Каменный инвентарь энеолитических погребений Мурзихинского II могильника // Археология Евразийских степей, №3, 2020 с.275-284

⁷⁷ Руденко К.А. Исследования селища и могильника Песчаный остров (Алексеевского у дамбы) в Татарии в 1993–94 гг. // Материалы и исследования по археологии Поволжья. Вып. 1. – Йошкар-Ола, 1998; Руденко К.А. Могильник на острове «Песчаный» // ТА. Средневековая археология Среднего Поволжья. – 1999. – № 1–2 (4–5); Руденко К.А. Алексеевское селище и могильник (у дамбы) в Татарии // Проблемы средневековой археологии волжских финнов (АЭМК. Вып. 23). – Йошкар-Ола, 1994.

⁷⁸ Валеев Р.М. Руденко Константин Александрович (К 50-летию со дня рождения и 29-летию научной деятельности) // Вестник КазГУКИ № 4, 2017; Руденко К.А. Исследования VI Алексеевского и Мурзихинского селищ в Татарстане в 1992-1996 гг. – Казань, 2015.

сплошной площадью удалось исследовать наиболее проблемный участок, где было выявлено несколько частично размытых жилищ-полуземлянок и крупные ямы-хранилища, относившиеся к одной крупной усадьбе. За более чем 10 лет раскопок были исследовано четыре полуземляночных жилища XI–XII вв., зафиксированы следы еще двух таких построек практически полностью разрушенных, выявлено одно наземное жилище и несколько остатков печей от аналогичных сооружений. Кроме жилых, исследовано свыше 40 объектов хозяйственного назначения – остатки сараев, погребов, зернохранилищ⁷⁹.

В 1995–2000 гг. А.А. Чижевский проводил раскопки Мурзихинского II могильника. Большая часть захоронений могильника относится к позднему бронзовому и раннему железному векам (Чижевский, Голубева, 2019)⁸⁰.

В 2006 г. М.Ш. Галимовой были осмотрены ряд памятников в районе б.д. Березовая Грива⁸¹.

В 1990 г. разведочным отрядом ИЯЛИ КНЦ АН СССР под руководством Ф.Ш. Хузина обследовались археологические памятники по проектируемому туристическому маршруту «Серебряная дуга», в том числе, Николаев-Баранские I–II, Балынгуское, Горкинские I–II, Старотатадамское городища, многочисленные селища вокруг них, несколько мусульманских могильников домонгольского и золотоордынского времени, ряд эпиграфических памятников⁸².

Начиная с конца 1990-х гг. археологи приступили к более углубленному изучению ближайших к Биляру средневековых поселений. Среди последних – Билярские II и III селища – остатки золотоордынского Биляра на левом берегу М. Черемшана, исследованные археологической экспедицией КГУ под руководством С.И. Валиулиной, Е.А. Беговатова, З.Г. Шакирова⁸³. Огромный интерес представляет клад серебряных куфических дирхемов

⁷⁹ Руденко К.А. О некоторых итогах исследования Остолоповского селища в Алексеевском районе Республики Татарстан // Поволжская археология, №2, 2012, с. 125

⁸⁰ Чижевский А.А., Голубева Е.Н. Погребение №90 Мурзихинского II могильника. Трасологический анализ каменного инвентаря эпохи энеолита // Феномены культур бронзового века степной и лесостепной полосы Евразии: пути культурного взаимодействия в V–III тыс. до н.э. / Отв. ред. Н.Л. Моргунова. Оренбург: ОГПУ, 2019. С. 42–51.

⁸¹ Свод памятников археологии Республики Татарстан. — Казань, 2007, №551 с.87.

⁸² Хузин Ф.Ш., Измайлов И.Л., Газимзянов И.Р. Отчет об археологических разведках 1990 года в районах Западного Закамья (Куйбышевский, Алькеевский, Алексеевский, Аксубаевский и Чистопольский районы Татарской ССР) – Казань, 1991 // Архив ИА РАН. Р-1. №15274; Хузин Ф.Ш., Измайлов И.Л. Археологические разведки в Западном Закамье // Археологические открытия Урала и Поволжья. – Ижевск, 1991, с.151–153.

⁸³ Валиулина С.И. Билярское III селище. (К вопросу о Биляре золотоордынского периода) // Биляр и Волжская Булгария: изучение и охрана археологических памятников. – Казань, 1997, с.21–24; Валиулина С.И. Золотоордынский Биляр: начало исследований // Источниковедение истории Улуса Джучи (Золтой Орды). От Калки до Астрахани. 1223–1556. – Казань, 2001, с.216–243; Беговатов Е.А. Ремесленный комплекс Билярского II селища // Древние ремесленники Приуралья. – Ижевск, 2001, с.148–159; Беговатов Е.А., Шакиров З.Г. Итоги

последней четверти X – начала XI вв., обнаруженный на Билярском II селище⁸⁴.

В 1995 г. археологами Самарского областного историко-краеведческого музея и КГУ проводились раскопки Балынгузского IV селища⁸⁵.

В 2001 г. раскопки Балынгузского IV селища проводил З.Г. Шакиров⁸⁶. В 2002 г. З.Г. Шакировым производились раскопки Николаев-Баранского I городища⁸⁷.

С 1998 г. по наши дни археологической экспедицией КФУ (КГУ) под руководством С.И. Валиулиной проводятся масштабные исследования на Балынгузском III (Торецком) селище – открытом поселении городского типа, культурный слой которого насыщен огромным количеством находок, датируемых переходным от золотоордынского времени к Казанскому ханству⁸⁸. В 2008 г. С.И. Валиулина проводила исследования Горкинского VIII селища⁸⁹.

В 2009 г. Р.В. Матвеевым производились раскопки на площадке Балынгузских мавзолеев для изучения стратиграфии культурного слоя и древних объектов. Раскоп на территории Балынгузских мавзолеев был разбит на вершине горы Балынгуз к востоку от фиксируемых ныне задернованных всхолмлений руин. Поверхность раскопа представляла собой задернованную бугристую поверхность с перепадами в пределах 25 см.⁹⁰

В рамках мониторинга археологических памятников Республики Татарстан в Алексеевском районе проводили разведки К.А. Руденко (1996-97 гг.),⁹¹ З.Г. Шакиров (1998,

исследования Билярского II селища // Археологические открытия в Татарстане. 2002 год. – Казань, 2004 – С.56-59.

⁸⁴ Беговатов Е.А. Билярский клад куфических монет конца X – начала XI вв. // Одиннадцатая Всероссийская нумизматическая конференция. – СПб., 2003, с.71-72; Шакиров З.Г. Склад сферокусусов с Билярского II селища // Проблемы древней и средневековой истории Среднего Поволжья. Материалы II Халиковских чтений. – Казань, 2002, с.172-174.

⁸⁵ Беговатов Е.А., Кочкина А.Ф., Сташенков Д.А. Балынгузское IV селище (к вопросу о преемственности культуры двух эпох) // Биляр и Волжская Булгария: изучение и охрана археологических памятников. – Казань, 1997, с.14-16.

⁸⁶ Шакиров З.Г. Новые исследования на Балынгузском IV селище // Археологические открытия в Татарстане. 2001 год. – Казань, 2002, с.110-111.

⁸⁷ Шакиров З.Г. Исследования на Николаев-Баранском I городище // Археологические открытия в Татарстане. 2002 год. – Казань, 2004, с.145-147.

⁸⁸ Валиулина С.И. Исследования Балынгузского (Торецкого) III селища // Археологические открытия 2003 года. – М., 2004, с.304-306; Валиулина С.И. Балынгузское (Торецкое) III селище и проблема преемственности городской культуры в округе Билярского городища в золотоордынский период // Татарская археология, 2004, № 1-2 (12-13), с.157-191; Валиулина С.И. Раскопки Балынгузского (Торецкого) III селища // Археологические открытия 2004 года. – М., 2005, с.337-338. Валиулина С.И. Балынгузское (Торецкое) городское поселение раннего Казанского ханства // Археологические открытия 2006 года. – М., 2009, с.437-440.

⁸⁹ Валиулина С.И. Исследование гончарной мастерской на Горкинском VIII селище // Археологические открытия 2008 года. – М., 2011, с.343-344.

⁹⁰ Шакиров З.Г., Матвеев Р.В. Изучение комплекса Балынгузских мавзолеев // Средневековая археология Волго-Уралья. – Казань, 2016. С.97-100

⁹¹ Руденко К.А. Волжская Булгария в XI – начале XIII в.: поселения и материальная культура. – Казань, 2007.

2007 г.),⁹² А.В. Беляев (2009 г.),⁹³ а также сотрудник Билярского заповедника А.В. Худякова (2000-2001 гг.)⁹⁴.

Постоянно осуществляются раскопки Билярского городища. Из последних исследований следует выделить экспедиции Ф.Ш. Хузина, З.Г. Шакирова, Д.Ю. Бадеева, А.В. Худякова⁹⁵.

Таким образом, можно отметить, что археологическое обследование территории Алексеевского района является достаточно полным. Северная часть района хорошо изучена благодаря планомерным исследованиям, связанным со строительством и заполнением Куйбышевского водохранилища. Южная часть района, в окрестностях Биляра, активно исследовалась Билярской археологической экспедицией. Однако, основные приречные территории на востоке, западе и центральной части района, где обычно сосредоточиваются археологические памятники, были подвергнуты лишь незначительному разведочному обследованию. В последние годы тщательно обследуются и водоразделы. Среди выявленных археологических памятников представлены практически все археологические эпохи – от мезолита до позднего средневековья включительно.

Согласно заключению Комитета Республики Татарстан по охране объектов культурного наследия на испрашиваемых землях по проекту отсутствуют объекты культурного наследия. Сведениями об отсутствии на испрашиваемых землях по проекту (объекту) выявленных объектов культурного наследия либо объектов, обладающих признаками объекта культурного наследия, Комитет Республики Татарстан по охране объектов культурного наследия не располагает. Кроме того, испрашиваемые земли по проекту (объекту) не расположены в утвержденных границах территорий объектов культурного наследия, включенных в реестр, утвержденных границах территорий выявленных объектов культурного наследия, утвержденных границах зон охраны объектов культурного наследия, включенных в реестр, утвержденных границах защитных зон

⁹²Шакиров З.Г. Отчет. Археологическая разведка на правом берегу р. М. Черемшан в окрестностях с. Билярск 1998 г.; Шакиров З.Г. О современном состоянии памятников булгаро-татарского времени округа Биляра // Урало-Поволжье в древности и средневековье. Материалы Международной научной конференции V Халиковские чтения. Серия «Археология евразийских степей». Вып. 11. – Казань, 2011, с. 276-283.

⁹³ Беляев А.В. Отчет об археологических разведках в бассейне реки Киреметь в Аксубаевском районе РТ в 2009 г..

⁹⁴ Худяков А.В. Исследования булгарских памятников в окрестностях Билярского городища (по итогам разведок 2000-2001 гг.) // Материалы XXXIV УПАСК. – Ульяновск, 2002, с.115-117.

⁹⁵ Хузин Ф.Ш., Шакиров З.Г. Археологические исследования на Билярском городище // Археологические открытия 2015 года, 2017, с. 326–328; Бадеев Д.Ю. Отчет об археологических раскопках на Билярском городище (раскоп XLIV) в 2016 г. Т. 1–3, Казань, 2017; Бадеев Д.Ю., Худяков А.В., Шакиров З.Г. Археологические исследования на территории Билярского комплекса в 2016–2017 гг. // Археологические открытия. 2017 год. – М., 2019, с. 331-334; Шакиров З.Г., Хузин Ф.Ш. Комплексные исследования Билярской археологической экспедиции // Поволжская археология, 2018, № 2 (24), с. 85-99.

объектов культурного наследия, утвержденных границах территорий исторических поселений, имеющих особое значение для истории и культуры⁹⁶.

Ближайшим известным памятником археологии является Алексеевское городище, расположенное более, чем в 1,7 км к востоку от объекта проектируемого строительства⁹⁷ (рис. 3). Городище расположено на северной окраине райцентра (Алексеевское), на краю коренной террасы, на останце мыса, образованного оврагами и р. Камой. С напольной стороны укреплено 3 валами и 2 рвами с проездом в средней части. Площадь городища 300×250 м. Памятник исследовался в 1960 и 1966 гг. Городище датируется X-XII вв.⁹⁸ Комплекс Алексеевских поселений, расположенных, более, чем в 1 км к северо-западу, северу и северо-востоку были засыпаны защитной дамбой мостового перехода «Мурзиха – Сорочьи горы»⁹⁹. Кроме того, известны Алексеевские поселения I-V, расположенные на участках, в настоящее время засыпанных защитной дамбой у р.п. и дамбой мостового перехода Мурзиха – Сорочьи Горы¹⁰⁰. Поселения находятся более, чем в 300 м к северо-западу, западо-юго-западу и востоко-северу-востоку от объекта проектируемого строительства (рис. 3).

⁹⁶ Исходящее от 05.09.2025. № 01-02/5459. Заключение о наличии или отсутствии объектов культурного наследия, включенных в единый государственный реестр объектов культурного наследия (памятников истории и культуры) народов Российской Федерации, и выявленных объектов культурного наследия на землях, подлежащих воздействию земляных, строительных, мелиоративных, хозяйственных работ, предусмотренных статьей 25 Лесного кодекса Российской Федерации работ по использованию лесов (за исключением работ, указанных в пунктах 3, 4 и 7 части 1 статьи 25 Лесного кодекса Российской Федерации) и иных работ.

⁹⁷ Свод памятников археологии Республики Татарстан / отв. ред. А.Г. Ситдилов, Ф.Ш. Хузин. В 3 т. Казань, 2007. №476, с. 80.

⁹⁸ Там же, с. 81.

⁹⁹ Там же, с. 78-80.

¹⁰⁰ Там же, №№ 458-462, с. 78.

3. МЕТОДИКА ПРОВЕДЕНИЯ РАБОТ

Археологические разведочные исследования проводились с целью определения наличия или отсутствия объектов археологического наследия на земельном участке предстоящего строительства. Изучение территории производилось в ходе пешего натурного обследования участков современной дневной поверхности. Осуществлялось как визуальное обследование местности, осмотр микрорельефа и имеющихся там обнажений, так и шурфовка (либо зачистка обнажений). Исходя из «Положения о порядке проведения археологических полевых работ и составления научной отчетной документации» шурфовка производилась на всех участках, перспективных для размещения памятников археологии любого типа¹⁰¹.

Методика проведения охранно-разведочного обследования определялась основной целью данных работ, а именно определением наличия или отсутствия объектов археологического наследия на земельном участке строительства для последующего обеспечения охранно-спасательных мероприятий на стадии проектных и строительных работ.

Планирование и проведение указанных археологических исследований имело три основных этапа. На первом, подготовительном этапе осуществлялся сбор и анализ имеющихся и известных автору архивных, картографических и геолого-геоморфологических данных по планируемой зоне работ. Изучалась литература и отчеты о предыдущих археологических исследованиях.

В ходе второго, полевого этапа работ, осуществлялся выезд на место их проведения, проводилось натурное обследование местности с визуальным осмотром и определением основных рельефных особенностей. Определялись места возможного размещения археологических объектов и осматривались встречающиеся здесь обнажения грунта естественного и антропогенного происхождения, производилась закладка археологических шурфов.

На третьем, заключительном этапе исследований, производилась камеральная и лабораторная обработка всех полученных полевых археологических материалов. Все данные и сведения сводились в настоящий отчет. В соответствии с методикой производства работ, утвержденной РАН, на участках, потенциально возможных для расположения объектов археологического наследия производилась закладка рекогносцировочных шурфов.

¹⁰¹ Положение о порядке проведения археологических полевых работ и составления научной отчетной документации. Утверждено... 12 апреля 2023 г. №15. Москва, 2023

Предметом обследования по объекту «**Строительство учебно-производственного корпуса государственного автономного профессионального образовательного учреждения «Алексеевский аграрный колледж» в Алексеевском муниципальном районе Республики Татарстан является территория, отводимая под реконструкцию здания Алексеевского аграрного колледжа**, расположенного по адресу пгт Алексеевское, ул. Северная, д. 8. Строительный объект размещается в границах кадастрового участка 16:05:010305:31. Отводимый под строительство участок имеет подпрямоугольную форму и ориентирован длинной стороной по оси запад-восток. Максимальные размеры строительного участка 77×112 м, площадь – 0,9 га. В границах участка предусмотрено строительство нового здания корпуса, строительство котельной, организация площадки с покрытием из резиновой крошки (спорт площадка). Кроме этого, параллельно северной и восточной границе зоны строительства проектом предусмотрена организация пожарного проезда в границах существующего покрытия из асфальтобетона (благоустройство) по улице Советская. Протяженность проектируемого проезда – 182 м, площадь 0,07 га. Ширина проезда – 3,5 м. Проектом также предусмотрено обустройство асфальтобетонного подъезда, примыкающего к пожарному проезду в северной части участка. Протяженность данного планируемого участка 22 м, ширина 3-9 м (площадь 0,001 га). Таким образом, общая площадь территории объекта составляет 1 га.

Всего на обследуемом объекте было произведено 3 рекогносцировочных вскрытия грунта (заложено 3 шурфа, общая площадь вскрытия 3 м²).

Все шурфы имеют размеры 1×1 м, ориентированы по сторонам света. Вскрытие велось условными горизонтами толщиной до 0,2 м до материкового основания. После фиксации стратиграфии шурфа, проводилась контрольная прокопка материка на глубину 10-20 см. После завершения работ производилась рекультивация. В шурфах, где отсутствовал культурный слой, фиксировался только общий вид с акцентом на одну стенку для получения общих представлений о стратиграфии. В описании шурфов к каждому зафиксированному слою указана мощность, а также указана глубина залегания (нижняя граница слоя), относительно современной дневной поверхности (далее с.д.п.).

Координаты рекогносцировочных вскрытий грунта определялись с помощью портативного GPS-приемника Garmin GPSmap 62stc (система координат WGS-84). Шурфы, зачистки, точки съемки нанесены на обзорную топооснову. В качестве топоосновы были использованы выкопировки с карт, спутниковые снимки (©Yandex), а также тахеометрическая съемка местности. Прохождение территории и местоположение шурфов документировалось с помощью цифрового фотоаппарата Canon 90D (разрешение матрицы 15 Мр).

4. ОБСЛЕДОВАНИЕ ТЕРРИТОРИИ ПРОЕКТИРУЕМЫХ РАБОТ

Земельный участок предстоящего строительства **«Строительство учебно-производственного корпуса государственного автономного профессионального образовательного учреждения «Алексеевский аграрный колледж»** расположен в центральной части Республики Татарстан, на севере Алексеевского муниципального района (рис. 1-3).

4.1. Состав, расположение и основные характеристики проектируемого объекта.

Предметом обследования по объекту **«Строительство учебно-производственного корпуса государственного автономного профессионального образовательного учреждения «Алексеевский аграрный колледж»** в Алексеевском муниципальном районе Республики Татарстан является территория, отводимая под реконструкцию здания Алексеевского аграрного колледжа, расположенного по адресу пгт Алексеевское, ул. Северная, д. 8. Строительный объект размещается в границах кадастрового участка 16:05:010305:31. Отводимый под строительство участок имеет подпрямоугольную форму и ориентирован длинной стороной по оси запад-восток. Максимальные размеры строительного участка 77×112 м, площадь – 0,9 га. В границах участка предусмотрено строительство нового здания корпуса, строительство котельной, организация площадки с покрытием из резиновой крошки (спорт площадка). Кроме этого, параллельно северной и восточной границе зоны строительства проектом предусмотрена организация пожарного проезда в границах существующего покрытия из асфальтобетона (благоустройство) по улице Советская. Протяженность проектируемого проезда – 182 м, площадь 0,07 га. Ширина проезда – 3,5 м. Проектом также предусмотрено обустройство асфальтобетонного подъезда, примыкающего к пожарному проезду в северной части участка. Протяженность данного планируемого участка 22 м, ширина 3-9 м (площадь 0,001 га). Таким образом, общая площадь территории объекта составляет 1 га.

Отводимый под строительство объект расположен в северо-западной части пгт Алексеевское, в квартале, ограниченном улицами Советская, Халева, Школьная и переулком Пионерским. Западная граница участка строительства расположена в 130-158 м к востоку от автодороги по улице Халева, восточная граница участка проходит параллельно улице Советской, у края ее автодороги. Северная граница участка находится в 105-138 м к югу от автодороги по улице Школьной. Южная граница проектируемого участка расположена в 105-123 м к северу от автодороги переулка Пионерский.

4.2. Рельефные, геоморфологические и гидрогеологические характеристики территории строительного объекта.

Участок проектируемого строительства расположен в западном Закамье на слабоприподнятой, волнистой, слегка наклоненной равнине. Объект находится на коренной террасе левого берега Кама (Куйбышевское водохранилище). Высотные отметки на коренной террасе варьируют от 54,5 до 185 мБС. Поселок городского типа Алексеевский расположен на коренной террасе, где высотные показатели составляют 54 – 80 мБС. Уклон поверхности выражен в северном направлении – к Куйбышевскому водохранилищу. Урез воды в водохранилище 53 мБС. Куйбышевское водохранилище расположено в 1 км к северо-западу от объекта планируемого строительства. Коренную террасу в районе пгт Алексеевское расчлениают русла глубоких и обводненных оврагов. Один из таких оврагов расположен в центральной части населенного пункта и пересекает его с юго-юго-востока на север. Русло оврага извилистое и обводненное, профиль оврага U-образный. Ширина русла оврага 20 м (у истока) – 60 (возле устья). Глубина оврага 4-6 м. Береговые склоны и верхняя бровка склона покрыты древесно-кустарниковой растительностью. Русло оврага расположено в 220 м к востоку от участка проектируемого строительства. Непосредстве на участке проектируемого строительства какие-либо естественные отрицательные формы рельефа не зафиксированы. Микрорельеф обследуемой территории был изменен, что связано с застройкой села Алексеевское в период XX века. С севера, и запада отводимый под строительство участок окружен приусадебными огородами жителей пгт Алексеевское. Восточная граница участка примыкает к насыпной асфальтированной автодороге (ул. Советкая). Южная граница участка расположена на территории ГАПОУ «Алексеевский аграрный колледж». Строительство корпусов Аграрного колледжа началось в 1987 году. В период существования на данной территории колледжа, на участок неоднократно завозился грунт. Исходя из сообщения сотрудников колледжа масштабное переотложение грунта с планировкой осуществлялось в период строительства техникума. В последующем грунт на территорию колледжа завозился как для выравнивания территории, так и для ведения огородничества и садоводства. В период конца XIX – XX (до 1987 г) века территория обследования не застраивалась (рис. 6; 7). Перемещение и привоз грунта наглядно фиксируются в верхних слоях шурфов заложенных на территории колледжа.

Высотные отметки в зоне строительства варьируют от 54,7 до 56,4 мБС. Наименьшие высоты были зафиксированы в юго-восточной и восточной частях участка, максимальные – в юго-западной. Абсолютное превышение высотных отметок на участке составило 1,7 м (рис. 8). Общий наклон поверхности выражен в северном направлении – Куйбышевскому водохранилищу.

4.3. Историко-культурный потенциал зоны проектируемых работ

Историко-культурный потенциал участка проектируемых работ оценивается как высокий.

Участок проектируемого строительства занимает коренную террасу левого берега реки Кама (Куйбышевское водохранилища). До заполнения Куйбышевского водохранилища Алексеевское стояло на левом берегу реки Архаровки (левый приток р. Кама). Ранее вблизи пгт Алексеевское было выявлено большое количество памятников археологии. В настоящее время большая часть из них затоплены. На территории села Алексеевское расположено Алексеевское городище, находящееся более, чем в 1,7 км к востоку от объекта проектируемого строительства

Коренная терраса левого берега реки Кама удобна для размещения здесь как памятников поселенческого характера (поселения, селища, городища), так и памятников погребального характера, а также культовых объектов.

Данная территория перспективна и для выявления культурных слоев нового времени, так как участок проектируемого строительства расположен в черте пгт Алексеевского, основанного в самом начале XVIII века. В XIX веке данная территория не была застроена (рис. 6). Участок находится на территории, застраиваемой после 1987 г.

4.4. Современное антропогенное воздействие в зоне проектируемого строительства.

На момент проведения настоящего рекогносцировочного археологического обследования в границах территории строительного объекта **«Строительство учебно-производственного корпуса государственного автономного профессионального образовательного учреждения «Алексеевский аграрный колледж»** зафиксированы следующие факторы антропогенного воздействия:

- В период существования на обследуемой территории Аграрного колледжа на участок регулярно привозился грунт для организации огорода колледжа (рис.).
- На участке находятся различные действующие и недействующие подземные коммуникации (рис. 8).
- В зоне работ расположены незадернованные и слабо задернованные участки, участки со снятым и переотложенным почвенным слоем (рис. 12; 17-22).

В целом, микрорельеф участка проектируемого строительства подвергся изменению.

4.5. Описание процесса рекогносцировочного археологического обследования.

Обследование земельного участка проектируемого строительного объекта осуществлялось в ходе одного экспедиционного выезда в сухую пасмурную погоду. Работы проводились в пешем порядке, в соответствии с методикой проведения археологической разведки (рис. 10-32).

На участке проектируемого строительства расположен корпус «Алексеевского аграрного колледжа», мощеные плиткой дорожки, асфальтированные площадки, озелененные участки и огород колледжа. В границах территории обследования расположены коридоры подземных, а также надземных коммуникаций. Продолжительное время на участок для организации озеленения и огорода свозился грунт. На первом этапе обследования был проведен натурный осмотр территории. Осматривались все антропогенные нарушения форм микрорельефа. В процессе осмотра какой-либо подъемный материал, следы культурного слоя или визуально фиксируемые объекты археологии обнаружены не были. На поверхности были встречены фрагменты строительного и бытового мусора, стекла, пластика, битого кирпича, бетона, фрагменты посуды, мелкие фрагменты глазурованной керамики второй четверти XX – начала XXI века. Материалы имеющие историко-культурную ценность не обнаружены.

Рекогносцировочные шурфы были заложены на коренной террасе левого берега реки Кама (Куйбышевского водохранилища), на участках с наименьшим антропогенным воздействием. Шурф №1 был произведен в юго-западной части отводимого участка (рис. 13; 14; 18; 19). Шурф №2 был заложен в восточной части объекта (рис. 11; 12; 31). Шурф №3 был заложен у северной границы участка (рис. 29; 31).

Шурф №1.

Координаты в системе WGS-84: N55°18'45.1332" E50°06'13.8492".

Шурф находится в Алексеевском муниципальном районе пгт Алексеевское Республики Татарстан, в 0,05 км к северо-востоку (азимут 34°) от центрального входа в здание Алексеевского аграрного колледжа (ул. Северная, 8) пгт Алексеевское, в 0,15 км к юго-юго-востоку (азимут 155°) от здания часовни Воскресения Словущего пгт Алексеевское.

Разведочное вскрытие грунта произведено на коренной террасе левого берега реки Кама (Куйбышевское водохранилище). Высота участка, на котором был заложен разрез 55,5 мБС, что на 2,5 м выше уреза воды в реке Кама (Куйбышевское водохранилище) (53 мБС). Ближайшим действующим водотоком является река Кама (Куйбышевское

водохранилище), расстояние от шурфа до современного русла реки (водохранилища) - 0,19 км (азимут: 69°).

Вскрытие грунта произведено в северо-восточной части участка проектирования (рис. 4; 8; 9; 33-38).

Стратиграфия следующая (рис. 35; 36):

1. Слабый дерн (участок с антропогенным воздействием) - 2 см. (глубина залегания от с.д.п. – 2 см).

2. Переотложенный черно-коричневый сильно гумусированный суглинок с включением кирпича, строительного мусора - 38 см. (глубина залегания от с.д.п. – 40 см).

3. Черно-коричневый сильно гумусированный суглинок - 30 см. (глубина залегания от с.д.п. – 70 см).

4. Темно-коричневый слабо гумусированный суглинок - 40 см. (глубина залегания от с.д.п. – 110 см).

5. Материк – светло-коричневый суглинок, выявлен на глубине - 110 см.

Глубина разреза – 120 см.

Заглубление в материк 10 см.

После фиксации стратиграфии шурфа была произведена контрольная прокопка материка (рис. 37). Площадка, на которой производились земляные работы, после их окончания была рекультивирована (рис. 38).

Археологический материал и какие-либо признаки наличия культурного слоя отсутствуют.

Верхняя часть почвенного профиля шурфа была сформирована в результате антропогенного воздействия. В переотложенном слое был встречен мелкий бытовой и строительный мусор (битый кирпич), камень. Нижняя часть почвенного профиля естественная – без антропогенных включений.

Шурф №2.

Координаты в системе WGS-84: N55°18'45.2952" E50°06'10.9692".

Шурф находится в Алексеевском муниципальном районе пгт Алексеевское Республики Татарстан, в 0,05 км к северо-северо-западу (азимут 333°) от центрального входа в здание Алексеевского аграрного колледжа (ул. Северная, 8) пгт Алексеевское, в 0,13 км к югу (азимут 175°) от здания часовни Воскресения Словущего пгт Алексеевское.

Разведочное вскрытие грунта произведено на коренной террасе левого берега реки Кама (Куйбышевское водохранилище). Высота участка, на котором был заложен разрез 55,5 мБС, что на 2,5 м выше уреза воды в реке Кама (Куйбышевское водохранилище) (53

мБС). Ближайшим действующим водотоком является река Кама (Куйбышевское водохранилище), расстояние от шурфа до современного русла реки (водохранилища) - 0,23 км (азимут: 68°).

Вскрытие грунта произведено в северо-западной части участка проектирования (рис. 4; 8; 9; 39-44).

Стратиграфия следующая (рис. 41; 42):

1. Слабый дерн (участок с антропогенным воздействием) - 1 см. (глубина залегания от с.д.п. – 1 см).

2. Переотложенный черно-коричневый сильно гумусированный суглинок - 24 см. (глубина залегания от с.д.п. – 25 см).

3. Переотложенный темно-коричневый слабо гумусированный суглинок с включением кирпича, строительного мусора - 50 см. (глубина залегания от с.д.п. – 75 см).

4. Черно-коричневый сильно гумусированный суглинок - 40 см. (глубина залегания от с.д.п. – 115 см).

5. Темно-коричневый слабо гумусированный суглинок - 30 см. (глубина залегания от с.д.п. – 145 см).

6. Материк – светло-коричневый суглинок, выявлен на глубине - 145 см.

Глубина разреза – 155 см.

Заглубление в материк 10 см.

После фиксации стратиграфии шурфа была произведена контрольная прокопка материка (рис. 43). Площадка, на которой производились земляные работы, после их окончания была рекультивирована (рис. 44).

Археологический материал и какие-либо признаки наличия культурного слоя отсутствуют.

Верхняя часть почвенного профиля шурфа была сформирована в результате антропогенного воздействия. В верхней части переотложенного слоя был встречен мелкий бытовой и строительный мусор (битый кирпич), камень, мелкие фрагменты глазурованной керамики, датируемые второй четвертью XX – серединой XX века. Данный переотложенный слой является привозным. Нижняя часть почвенного профиля естественная – без антропогенных включений.

Шурф №3.

Координаты в системе WGS-84: N55°18'44.5269" E50°06'08.9416".

Шурф находится в Алексеевском муниципальном районе пгт Алексеевское Республики Татарстан, в 0,06 км к западо-северо-западу (азимут 292°) от центрального

входа в здание Алексеевского аграрного колледжа (ул. Северная, 8) пгт Алексеевское, в 0,15 км к югу (азимут 189°) от здания часовни Воскресения Словущего пгт Алексеевское.

Разведочное вскрытие грунта произведено на коренной террасе левого берега реки Кама (Куйбышевское водохранилище). Высота участка, на котором был заложен разрез 55,5 мБС, что на 1,9 м выше уреза воды в реке Кама (Куйбышевское водохранилище) (53 мБС). Ближайшим действующим водотоком является река Кама (Куйбышевское водохранилище), расстояние от шурфа до современного русла реки (водохранилища) - 0,24 км (азимут: 311°).

Вскрытие грунта произведено в западной части участка проектирования (рис. 4; 8; 9; 45-50).

Стратиграфия следующая (рис. 47; 48):

1. Дерн отсутствует, пашня. (участок с антропогенным воздействием).
 2. Переотложенный черно-коричневый сильно гумусированный суглинок - 30 см. (глубина залегания от с.д.п. – 30 см).
 3. Переотложенный черно-коричневый сильно гумусированный суглинок с включением кирпича, строительного мусора - 55 см. (глубина залегания от с.д.п. – 85 см).
 4. Черно-коричневый сильно гумусированный суглинок - 20 см. (глубина залегания от с.д.п. – 105 см).
 5. Темно-коричневый слабо гумусированный суглинок - 20 см. (глубина залегания от с.д.п. – 125 см).
 6. Материк – светло-коричневый суглинок, выявлен на глубине - 125 см.
- Глубина разреза – 135 см.
- Заглубление в материк 10 см.

После фиксации стратиграфии шурфа была произведена контрольная прокопка материка (рис. 49). Площадка, на которой производились земляные работы, после их окончания была рекультивирована (рис. 50).

Археологический материал и какие-либо признаки наличия культурного слоя отсутствуют.

Верхняя часть почвенного профиля шурфа была сформирована в результате антропогенного воздействия. В верхней части переотложенного слоя был встречен мелкий бытовой и строительный мусор (битый кирпич), камень, мелкие фрагменты глазурованной керамики, датируемые второй четвертью XX – серединой XX века. Данный переотложенный слой является привозным. Нижняя часть почвенного профиля естественная – без антропогенных включений.

В результате обследования земельного участка предстоящего строительства по объекту **«Строительство учебно-производственного корпуса государственного автономного профессионального образовательного учреждения «Алексеевский аграрный колледж»** установлено, что археологические памятники в зоне проектируемых работ не выявлены, что подтверждается данными визуального осмотра и 3 (три) рекогносцировочными вскрытиями грунта (общая площадь вскрытия 3 м²).

ЗАКЛЮЧЕНИЕ

Рекогносцировочное археологическое обследование участка строительства по объекту **«Строительство учебно-производственного корпуса государственного автономного профессионального образовательного учреждения «Алексеевский аграрный колледж»** в Алексеевском муниципальном районе Республики Татарстан, показало, что на земельном участке проектируемого объекта каких-либо археологических материалов, свидетельствующих о наличии здесь древних поселений, а также видимых признаков древних грунтовых захоронений и курганных могильников не обнаружено. Ни один из ранее выявленных объектов культурного наследия, учтённых в настоящее время в Алексеевском муниципальном районе Республики Татарстан, не попадает в зону проведения указанных строительных работ. Какие-либо памятники археологического наследия, а также объекты с признаками объектов археологии в зоне предполагаемых работ не выявлены, что подтверждается данными осмотра и рекогносцировочными шурфами. На антропогенно нарушенной части территории объекты археологии также зафиксированы не были.

Таким образом, в границах исследованного земельного участка объекты культурного наследия, включенные в реестр, выявленные объекты культурного наследия, либо объекты, обладающие признаками объекта культурного наследия, отсутствуют, что подтверждается визуальным осмотром и рекогносцировочной шурфовкой (произведено 3 шурфа – общая площадь вскрытия 3 м²). Площадь обследованного объекта 1 га. Проектируемые хозяйственные работы не создают угрозы разрушения объектов культурного наследия различных видов и эпох. Необходимости в проведении охранных археологических мероприятий, либо изменении проекта нет. Обследованный земельный участок может быть использован для проведения любых хозяйственных работ.

В соответствии с п. 4, ст. 36 Федерального закона от 25. 06. 2002. №73-ФЗ «Об объектах культурного наследия (памятниках истории и культуры) народов Российской Федерации», в случае обнаружения в ходе проведения хозяйственных работ объекта, обладающего признаками объекта культурного наследия (в том числе объекта археологического наследия), лицо, проводящее хозяйственные работы обязано незамедлительно приостановить их ведение и, в течение трёх дней со дня обнаружения, направить в региональный орган охраны объектов культурного наследия письменное заявление либо электронный документ, подписанный ЭЦП, об обнаружении объекта культурного наследия.

Держатель Открытого листа, ответственный исполнитель _____ М.В. Стародубцев

СПИСОК ИСТОЧНИКОВ И ЛИТЕРАТУРЫ

1. Источники

Бадеев Д.Ю. Отчет об археологических раскопках на Билярском городище (раскоп XLIV) в 2016 г. Т. 1–3, Казань, 2017

Беляев А.В. Отчет об археологических разведках в бассейне реки Киреметь в Аксубаевском районе РТ в 2009 г.

Габяшев Р.С. Отчет Третьего отряда Татарской археологической экспедиции о разведочных работах, проведенных в 1964 г. – Казань, 1971 // Архив ИА РАН Ф-1. Р-1. № 4127. 107 л., 57 ил. Разведки. ОЛ № 228, ф. 3.

Исходящее от 05.09.2025. № 01-02/5459. Заключение о наличии или отсутствии объектов культурного наследия, включенных в единый государственный реестр объектов культурного наследия (памятников истории и культуры) народов Российской Федерации, и выявленных объектов культурного наследия на землях, подлежащих воздействию земляных, строительных, мелиоративных, хозяйственных работ, предусмотренных статьей 25 Лесного кодекса Российской Федерации работ по использованию лесов (за исключением работ, указанных в пунктах 3, 4 и 7 части 1 статьи 25 Лесного кодекса Российской Федерации) и иных работ.

Кокорина Н.А. Отчет об археологическом исследовании Билярского городища и его окрестностей в 1982 г. Т. II. – Казань, 1983 // Архив ИА РАН. Р-1. №11768– 40 с.

Кокорина Н.А. Раскоп на III Билярском селище – Казань, 1982 // Отчет о полевых работах на Билярском городище летом 1981 г. Т. II. Архив ИА РАН. Р-1. №8569. – С.16-50;

Косменко М. Г. Отчет об археологических разведках, проведенных летом и осенью 1966 г. в долинах рек Свияги, Волги и Камы на территории Татарской АССР. – Казань, 1968 // Архив ИА РАН Ф-1. Р-1. № 3514. 39 л., 17 ил.

Кузьминых С.В. Отчет об археологических разведках в Татарской АССР в 1971 году. – 1972 // Архив ИА РАН. Р-1. №4700. – 39 с.

Положение о порядке проведения археологических полевых работ и составления научной отчетной документации. Утверждено... 12 апреля 2023 г. №15. Москва, 2023

Пономарев П.А. Краткий отчет о раскопках и разведках в районе Билярска летом 1915 г. // ИОАИЭ. Т. XXX. Вып. 1 – Казань, 1919, с.45-47;

Фахрутдинов Р. Г. Отчет Третьего отряда Татарской археологической экспедиции о разведочных работах, проведенных в 1964 году. Т. 1. Татарская АССР, Ульяновская область. – Казань, 1965 // Архив ИА РАН Ф-1. Р-1. № 2928. 291 л., 97 ил.

Фахрутдинов Р. Г., Габяшев Р. С., Ишмуратова Г. Р., Казаков Е. П., Морозова С. В.
2. Отчет о работе Татарской археологической экспедиции. 1) Третий отряд. (Р.Г. Фахрутдинов) 2) Четвертый отряд. (Е.П. Казаков) 3) Отряд Госмузея Татарстана. (С.В. Морозова) 4) Шестой отряд. (Р. Габяшев, Г.Р. Ишмуратова) – Казань, 1962 // Архив ИА РАН Ф-1. Р-1. № 2394. 178 л., 66 ил.

Халиков А. Х., Казаков Е. П. Отчет о работах на Билярском городище Алексеевского района Татарской АССР в 1967 г. – Казань, 1968 // Архив ИА РАН Ф-1. Р-1. № 3512. 103 л., 34 ил.

Халиков А. Х., Фахрутдинов Р. Г., Старостин П. Н. Отчет о работах Татарской археологической экспедиции в 1962 г. – Казань, 1963 // Архив ИА РАН Ф-1. Р-1. № 2447. 245 л.

Халиков А.Х. Отчет о полевых исследованиях Билярского городища и его окрестностей летом 1983 г. – Казань, 1984 // Архив ИА РАН. Р-1. №10163;

Халиков А.Х. Отчет о полевых исследованиях на Билярском городище в 1969 г. – Казань, 1970 // Архив ИА РАН Ф-1. Р-1. № 3969. 101 л., 73 ил. Раскопки. ОЛ № 94, ф. 1.

Халиков А.Х. Отчет о полевых исследованиях на Билярском городище в 1970 г. – Казань, 1971 // Архив ИА РАН Ф-1. Р-1. № 4172. 73 л., 50 ил. Раскопки.

Халиков А.Х. Отчет о полевых работах Билярской археологической экспедиции за 1973 г. – Казань, 1974 // Архив ИА РАН. Р-1. №5053;

Халиков А.Х. Отчет о работах на Билярском городище в 1968 г. – Казань, 1969 // Архив ИА РАН Ф-1. Р-1. № 3750. 87 л., 33 ил. Раскопки.

Халиков А.Х., Хузин Ф.Ш., Отчет о полевых работах Билярской археологической экспедиции за 1974 г. – Казань, 1975.Т.П. // Архив ИА РАН. Р-1. №5266. – 179 с.

Халикова Е.А. Отчет о раскопках I Билярского могильника в 1969 г. – Казань, 1970 // Архив ИА РАН Ф-1. Р-1. № 3935. 151 л., 131 ил. Раскопки;

Хлебникова Т. А. Отчет Второго отряда археологической экспедиции КФАН 1960 г. – Казань, 1963 // Архив ИА РАН Ф-1. Р-1. № 2431. 155 л. № 2431а – Альбом иллюстраций к отчету. 73 л., 73 ил.

Хлебникова Т. А. Отчет об исследованиях Алексеевского городища в Алексеевском районе Татарской АССР в 1966 г. – Казань, 1967 // Архив ИА РАН Ф-1. Р-1. № 3291. 22 л., 9 ил

Хлебникова Т.А. 1) Отчет о работах отряда археологической экспедиции ИЯЛИ им. Г. Ибрагимова АН СССР по исследованию болгарских поселений зоны Куйбышевского водохранилища в 1969 г. 2) Отчет о работах на Танкеевском городище Куйбышевского

района ТАССР в 1969 г. – Казань, 1970 // Архив ИА РАН Ф-1. Р-1. № 3919. 76 л., 54 ил. Раскопки. ОЛ № 23, ф. 1.

Хузин Ф.Ш. Отчет о работах на Билярском городище и в его окрестностях в 1975 году – Казань, 1976// Архив ИА РАН. Р-1. №5853.

Хузин Ф.Ш., Измайлов И.Л., Газимзянов И.Р. Отчет об археологических разведках 1990 года в районах Западного Закамья (Куйбышевский, Алькеевский, Алексеевский, Аксубаевский и Чистопольский районы Татарской ССР) – Казань, 1991 // Архив ИА РАН. Р-1. №15274;

Шакиров З.Г. Отчет. Археологическая разведка на правом берегу р. М. Черемшан в окрестностях с. Билярск 1998 г.

2. Литература

Артемов А. Древний болгарский город Джукетау // ЖМВД, Ч.XXXIII. №1,1851, с.56-74.

Бадеев Д.Ю., Худяков А.В., Шакиров З.Г. Археологические исследования на территории Билярского комплекса в 2016–2017 гг. // Археологические открытия. 2017 год. – М., 2019, с. 331-334;

Батыев С.Г., Ступишина А.В. Географическая характеристика административных районов Татарской АССР. Казань, Изд-во Казанского Университета. 1972. С. 146-150.

Беговатов Е.А. Билярский клад куфических монет конца X – начала XI вв. // Одиннадцатая Всероссийская нумизматическая конференция. – СПб., 2003, с. 71-72;

Беговатов Е.А. Ремесленный комплекс Билярского II селища // Древние ремесленники Приуралья. – Ижевск, 2001, с.148-159;

Беговатов Е.А., Кочкина А.Ф., Сташенков Д.А. Балынгузское IV селище (к вопросу о преемственности культуры двух эпох) // Биляр и Волжская Булгария: изучение и охрана археологических памятников. – Казань, 1997, с.14-16.

Беговатов Е.А., Марков В.Н. Мурзихинский II могильник // Археологические памятники зоны водохранилищ Волго-Камского каскада. - Казань, 1992, с. 57-72

Беговатов Е.А., Марков В.Н., Патрушев В.С. Исследования Мурзихинского I могильника // Археологические открытия 1984 года. - М.,1986, с.115.

Беговатов Е.А., Шакиров З.Г. Итоги исследования Билярского II селища // Археологические открытия в Татарстане. 2002 год. – Казань, 2004 – С.56-59.

Борисов В.Л., Историографическое описание о Казанской губернии Капитона Милковича // ИОАИЭ, Т.XIV. Вып.5. – Казань, 1898, с. 514

Валеев Р.М. Руденко Константин Александрович (К 50-летию со дня рождения и 29-летию научной деятельности) // Вестник КазГУКИ № 4, 2017;

Валиулина С.И. Балынгузское (Торецкое) III селище и проблема преемственности городской культуры в округе Билярского городища в золотоордынский период // Татарская археология, 2004, № 1-2 (12-13), с.157-191;

Валиулина С.И. Балынгузское (Торецкое) городское поселение раннего Казанского ханства // Археологические открытия 2006 года. – М., 2009.

Валиулина С.И. Билярское III селище. (К вопросу о Биляре золотоордынского периода) // Биляр и Волжская Булгария: изучение и охрана археологических памятников. – Казань, 1997, с.21-24;

Валиулина С.И. Золотоордынский Биляр: начало исследований // Источниковедение истории Улуса Джучи (Золтой Орды). От Калки до Астрахани. 1223-1556. – Казань, 2001, с.216-243;

Валиулина С.И. Исследование гончарной мастерской на Горкинском VIII селище // Археологические открытия 2008 года. – М., 2011, с.343-344.

Валиулина С.И. Исследования Балынгузского (Торецкого) III селища // Археологические открытия 2003 года. – М., 2004, с.304-306;

Валиулина С.И. Раскопки Балынгузского (Торецкого) III селища // Археологические открытия 2004 года. – М., 2005, с.337-338.

Вячеслав Н.Н. Заметки о городищах, курганах и других древних земляных насыпях в Казанской губернии. Казань: Губернская тип., 1874. 34 с.

Габяшев Р.С., Казаков Е.П., Косменко М.Г., Старостин П.Н., Кузьминых С.В. Работы в зоне затопления Куйбышевского водохранилища в пределах Татарии// Археологические открытия 1973 года, - М., 1974, с.141.

Голубева Е.Н., Чижевский. А.А. Каменный инвентарь энеолитических погребений Мурзихинского II могильника // Археология Евразийских степей, №3, 2020 с.275-284

Дроздова Г.И. Исследование окрестностей Билярского городища (по материалам А.Х. Халикова) // Биляр и Волжская Булгария: изучение и охрана археологических памятников. – Казань, 1997, с. 29–32.

Дроздова Г.И., Халиков А.Х., Фаттахов Р.М., Членова Н.Л., Работы на Билярском городище и в его окрестностях // Археологические открытия 1978 года. – М., 1979. С. 170-171.

Ефимова А.М. Каталог археологических коллекций Государственного музея ТАССР. Вып. II. Эпоха железа, Волжская Болгария, золотоордынские города, Казанское ханство, коллекции XVI-XVIII вв. – Казань, 1980, с.113-123.

Игонин Н.И., Халиков А.Х. Применение авиации при изучении Билярского городища и его окрестностей // Исследования Великого города. – М., 1976, с.57-60

Игонин И.И., Халиков А.Х., Халикова Е.А. Билярская экспедиция // Археологические открытия 1973 года, - М., 1974.

Казаков Е.П. Нижнемарьянский могильник // Урало-Поволжская лесостепь в эпоху бронзового века. — Уфа, 2006, С. 65-77.

Казаринов В.А. Описание Билярских и Баранского городищ // ИОАИЭ, Т. III. – Казань, 1884, с. 89-127.

Калинин Н.Ф. Экспедиция по западным районам татарской АССР // Краткие сообщения Института истории материальной культуры. М. 1952. Вып. XLIV. С. 52–66.

Мазанов А.А., Йовков С.М., Халиков А.Х., Халикова Е.А., Шарифуллин Р.Ф. Биляр // Археологические открытия 1971 года, - М., 1972, с.229-230

Марков В.Н., Чижевский А.А. Погребения эпохи бронзы Мурзихинского II могильника // Древности. Москва-Казань, 2003.

Мельников С.Е. От Чистополя до села Богородского Тетюшского уезда // Казанские губ. ведомости. Казань: Губернская тип., 1862. № 35. С. 340–343, 346–350.

Морозов В.В. Лебединская II стоянка в Нижнем Прикамье (по материалам исследований А.Х. Халикова) // Поволжская археология, 2019, №3 (29), с. 21-33

Руденко К.А. Алексеевское селище и могильник (у дамбы) в Татарии // Проблемы средневековой археологии волжских финнов (АЭМК. Вып. 23). – Йошкар-Ола, 1994.

Руденко К.А. Волжская Булгария в XI – начале XIII в.: поселения и материальная культура. – Казань, 2007.

Руденко К.А. Исследования VI Алексеевского и Мурзихинского селищ в Татарстане в 1992-1996 гг. – Казань, 2015.

Руденко К.А. Исследования селища и могильника Песчаный остров (Алексеевского у дамбы) в Татарии в 1993–94 гг. // Материалы и исследования по археологии Поволжья. Вып. 1. – Йошкар-Ола, 1998;

Руденко К.А. Могильник на острове «Песчаный» // ТА. Средневековая археология Среднего Поволжья. – 1999. – № 1–2 (4–5);

Руденко К.А. О некоторых итогах исследования Остолоповского селища в Алексеевском районе Республики Татарстан // Поволжская археология, №2, 2012, с. 125

Рыбушкин Н., Поездка в Болгары и Билярск // Заволжский Муравей, Ч.I, №4, 1883, с.194-197.

Рычков Н.П. Журнал или дневные записки путешествия по разным провинциям Российского государства в 1769 и 1770 году. – СПб., 1770, с. 4, 15-18

Свод памятников археологии Республики Татарстан. — Казань, 2007, №790 с.110-111.

Старостин П.Н., Косменко М.Г., Халиков А.Х., Казаков Е.П. Работы в зоне Куйбышевского водохранилища // Археологические открытия 1972 года, - М., 1972, с.189-190.

Фодор И. Халиковы и венгерская археология // Альфред Хасанович Халиков: ученый и учитель. – Казань, 2009, с.18–23;

Халиков А.Х., Йовков С.М., Шарифуллин Р. Исследование Билярского городища // Археологические открытия 1972 года, - М., 1972, с.191-193

Халиков А. Новые исследования Больше-Тиганского могильника // Проблемы археологии степей Евразии. Кемерово, 1984.

Халикова Е. А. Больше-Тиганский могильник // Советская археология. 1976, №2. С. 158—178;

Халикова Е. А. Ранневенгерские памятники Нижнего Прикамья и Приуралья. СА, 1976, №3;

Халикова Е.А. Magna Hungaria // Вопросы истории, 1975, № 7.

Халикова Е.А. Билярские некрополи // Исследования Великого города. – М., 1976, с. 113–168.

Халикова Е.А. Исследование мусульманских могильников на территории Волжской Булгарии // Археологические открытия 1972 года, - М., 1972, с.191;

Хлебникова Т.А. Обследование болгарских памятников Нижнего Прикамья // Археологические открытия 1973 года, - М., 1974, с.176-177.

Худяков А.В. Исследования болгарских памятников в окрестностях Билярского городища (по итогам разведок 2000-2001 гг.) // Материалы XXXIV УПАСК. – Ульяновск, 2002, с.115-117.

Худяков М.Г. Разведки в Билярске летом 1915 г. // ИОАИЭ. Т. XXX. Вып. 1 – Казань, 1919, с.59-66.

Хузин Ф.Ш. Исследования в пригороде Биляра // Средневековые археологические памятники Татарии. Казань, 1983, с. 23–47.

Хузин Ф.Ш., Валиулина С.И., Шакиров З.Г. Билярской археологической экспедиции – 50 лет: итоги и проблемы исследований Великого города // Археология евразийских степей. №1, 2017, с.13.

Хузин Ф.Ш., Измайлов И.Л. Археологические разведки в Западном Закамье // Археологические открытия Урала и Поволжья. – Ижевск, 1991, с.151–153.

Хузин Ф.Ш., Шакиров З.Г. Археологические исследования на Билярском городище // Археологические открытия 2015 года, 2017, с. 326–328;

Чижевский А.А. Погребальные памятники населения Волго-Камья в финале бронзового – раннем железном веках (предананьинская и ананьинская культурно-исторические области). – Казань, 2008

Чижевский А.А. Погребения эпохи энеолита Мурзихинского II могильника // Труды II (XVIII) Всероссийского археологического съезда в Суздале. Т. I / Отв. ред. А.П. Деревянко, Н.А. Макарова. М.: ИА РАН, 2008. С. 367–371;

Чижевский А.А., Голубева Е.Н. Погребение №90 Мурзихинского II могильника. Трасологический анализ каменного инвентаря эпохи энеолита // Феномены культур бронзового века степной и лесостепной полосы Евразии: пути культурного взаимодействия в V–III тыс. до н.э. / Отв. ред. Н.Л. Моргунова. Оренбург: ОГПУ, 2019. С. 42–51;

Чижевский А.А., Голубева Е.Н. Погребение №90 Мурзихинского II могильника. Трасологический анализ каменного инвентаря эпохи энеолита // Феномены культур бронзового века степной и лесостепной полосы Евразии: пути культурного взаимодействия в V–III тыс. до н.э. / Отв. ред. Н.Л. Моргунова. Оренбург: ОГПУ, 2019. С. 42–51.

Шакиров З.Г. Исследования на Николаев-Баранском I городище // Археологические открытия в Татарстане. 2002 год. – Казань, 2004, с.145-147.

Шакиров З.Г. Новые исследования на Балынгузском IV селище // Археологические открытия в Татарстане. 2001 год. – Казань, 2002, с.110-111.

Шакиров З.Г. О современном состоянии памятников булгаро-татарского времени округа Биляра // Урало-Поволжье в древности и средневековье. Материалы Международной научной конференции V Халиковские чтения. Серия «Археология евразийских степей». Вып. 11. – Казань, 2011, с. 276-283.

Шакиров З.Г. Склад сфероконусов с Билярского II селища // Проблемы древней и средневековой истории Среднего Поволжья. Материалы II Халиковских чтений. – Казань, 2002, с.172-174.

Шакиров З.Г., Матвеев Р.В. Изучение комплекса Балынгузских мавзолеев // Средневековая археология Волго-Уралья. – Казань, 2016. С.97-100

Шакиров З.Г., Хузин Ф.Ш. Комплексные исследования Билярской археологической экспедиции // Поволжская археология, 2018, № 2 (24), с. 85-99.

Шпилевский С.М. Древние города и другие булгарско-татарские памятники Казанской губернии. Казань, 1877, с. 549-551.

Косменко М.Г., Старостин П.Н., Халиков А.Х. Работы в зоне Куйбышевского водохранилища // Археологические открытия 1971 года, - М., 1972, с. 202-204.

СПИСОК СОКРАЩЕНИЙ

Архив ИА РАН – Архив Института археологии Российской Академии наук.

ИОАИЭ – Известия Общества истории, археологии и этнографии.

ОА – Археологические открытия.

СА – Советская археология.

САИ – Свод археологических источников.

ТА -Татарская археология.

Труды КАЭЭ – Труды Камской археолого-этнографической экспедиции.

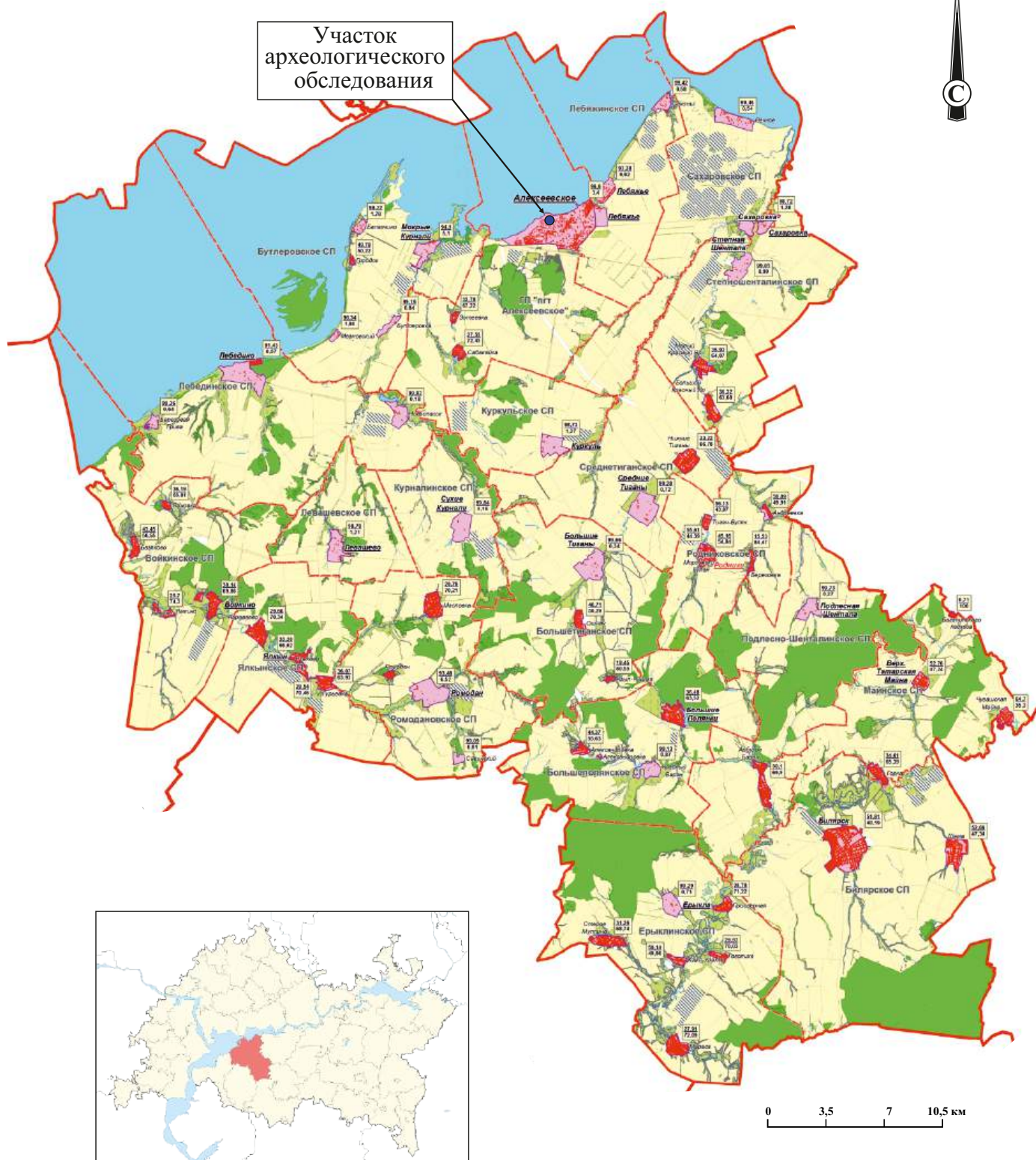
УПАСК – Урало-Поволжская археологическая студенческая конференция.

Приложение 1. Ведомость координат и административных привязок точек съемки

**Ведомость координат и административных привязок точек съемки по объекту:
«Строительство учебно-производственного корпуса государственного автономного
профессионального образовательного учреждения «Алексеевский аграрный
колледж»**

№	Координаты в WGS-84	Административная привязка
ТС1	N55°18'15,6672" E50°06'06,3524"	в пгт Алексеевское Алексеевского муниципального района Республики Татарстан, в 67,7 м к западо-юго-западу (азимут 254°) от центра перекрёстка с круговым движением "ул. Казакова - ул. Советская - ул. Комсомольская".
ТС2	N55°18'15,5793" E50°06'03,1853"	в пгт Алексеевское Алексеевского муниципального района Республики Татарстан, в 123 м к западо-юго-западу (азимут 260°) от центра перекрёстка с круговым движением "ул. Казакова - ул. Советская - ул. Комсомольская".
ТС3	N55°18'16,1674" E50°06'05,0295"	в пгт Алексеевское Алексеевского муниципального района Республики Татарстан, в 88 м к западо-юго-западу (азимут 268°) от центра перекрёстка с круговым движением "ул. Казакова - ул. Советская - ул. Комсомольская".
ТС4	N55°18'14,9362" E50°06'05,2613"	в пгт Алексеевское Алексеевского муниципального района Республики Татарстан, в 94 м к западо-юго-западу (азимут 244°) от центра перекрёстка с круговым движением "ул. Казакова - ул. Советская - ул. Комсомольская".
ТС5	N55°18'15,2880" E50°06'00,9451"	в пгт Алексеевское Алексеевского муниципального района Республики Татарстан, в 163 м к западу (азимут 259°) от центра перекрёстка с круговым движением "ул. Казакова - ул. Советская - ул. Комсомольская".
ТС6	N55°18'14,8373" E50°06'03,0453"	в пгт Алексеевское Алексеевского муниципального района Республики Татарстан, в 131 м к западу (азимут 250°) от центра перекрёстка с круговым движением "ул. Казакова - ул. Советская - ул. Комсомольская".
ТС7	N55°18'16,4092" E50°06'00,5202"	в пгт Алексеевское Алексеевского муниципального района Республики Татарстан, в 168 м к западу (азимут 271°) от центра перекрёстка с круговым движением "ул. Казакова - ул. Советская - ул. Комсомольская".
ТС8	N55°18'15,7579" E50°06'02,0507"	в пгт Алексеевское Алексеевского муниципального района Республики Татарстан, в 142 м к западу (азимут 264°) от центра перекрёстка с круговым движением "ул. Казакова - ул. Советская - ул. Комсомольская".

ИЛЛЮСТРАЦИИ



Условные обозначения:

● - участок проектируемого строительства по объекту: «Строительство учебно-производственного корпуса государственного автономного профессионального образовательного учреждения «Алексеевский аграрный колледж».

Рис. 2. Расположение объекта рекогносцировочного археологического обследования на административной карте Алексеевского муниципального района Республики Татарстан

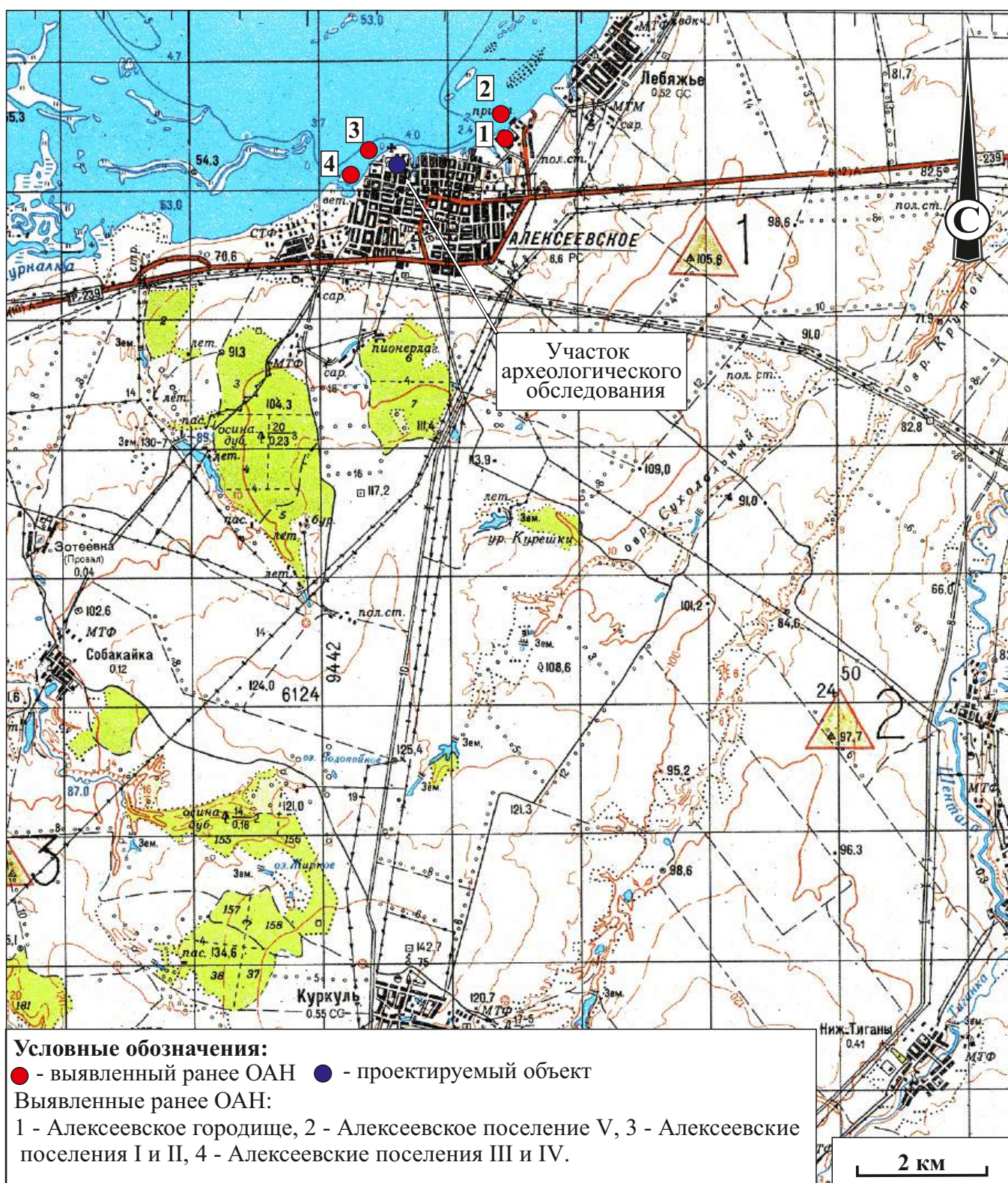
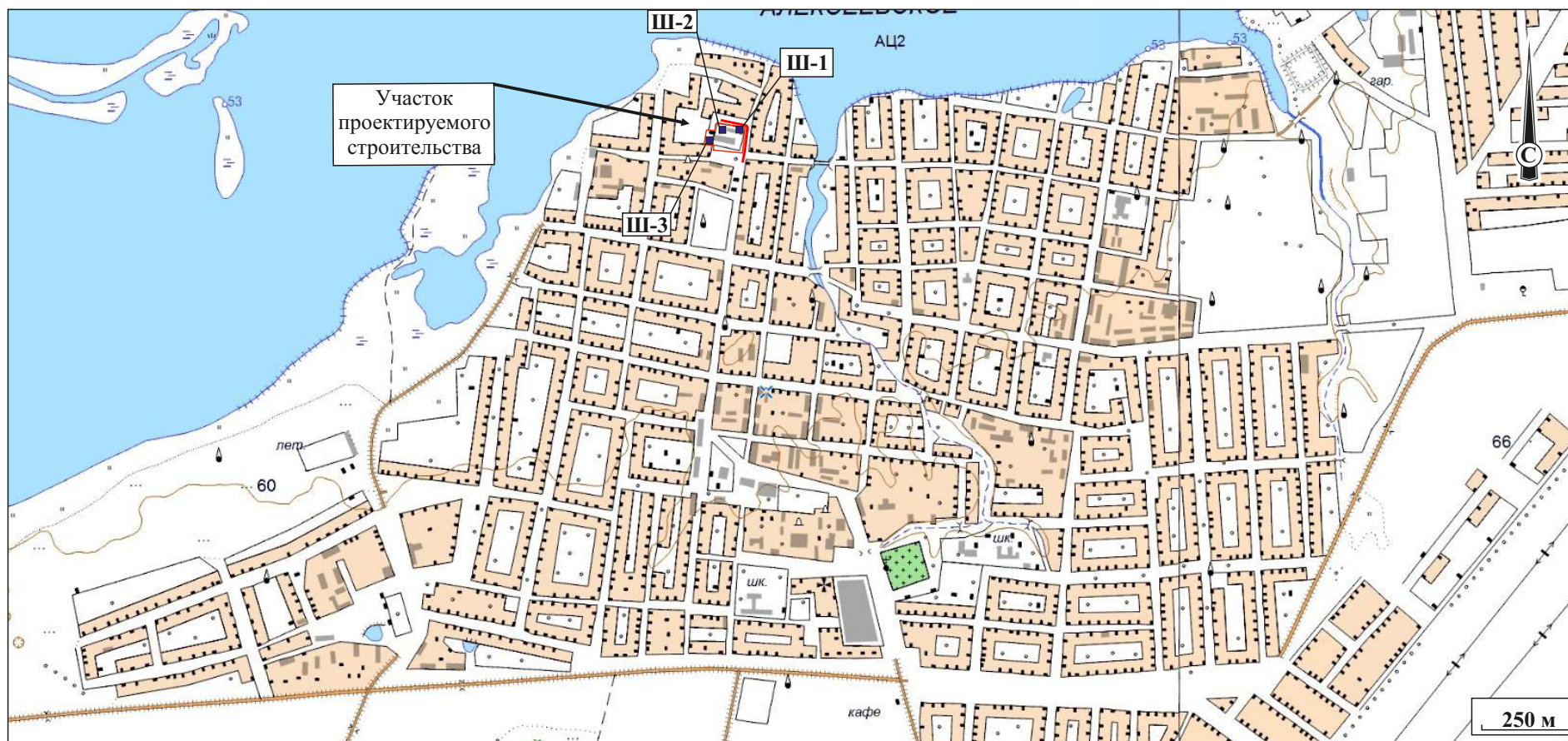


Рис. 3. Территория проведения работ по объекту «Строительство учебно-производственного корпуса государственного автономного профессионального образовательного учреждения «Алексеевский аграрный колледж» в пгт Алексеевское, Алексеевского муниципального района-Республики Татарстан и расположение ближайших выявленных ОАН. Ситуационный план (выкопировка с карты 1:100000)



Условные обозначения:

■ - шурф

Рис. 4. Территория проведения работ по объекту «Строительство учебно-производственного корпуса государственного автономного профессионального образовательного учреждения «Алексеевский аграрный колледж» в пгт Алексеевское, Алексеевского муниципального района Республики Татарстан. Ситуационный план и схема расположения шурфов (выкопировка с карты 1:25000)



Рис. 6. Территория проектируемых работ по объекту «**Строительство учебно-производственного корпуса государственного автономного профессионального образовательного учреждения «Алексеевский аграрный колледж»** в пгт Алексеевское, Алексеевского муниципального района Республики Татарстан на Военно-Топографической карте Казанской губернии 1880 года (масштаб 2 версты в английском дюйме)



Рис. 7. Территория проектируемых работ по объекту «**Строительство учебно-производственного корпуса государственного автономного профессионального образовательного учреждения «Алексеевский аграрный колледж»** в пгт Алексеевское, Алексеевского муниципального района Республики Татарстан на спутниковом снимке Республики Татарстан 1978 года

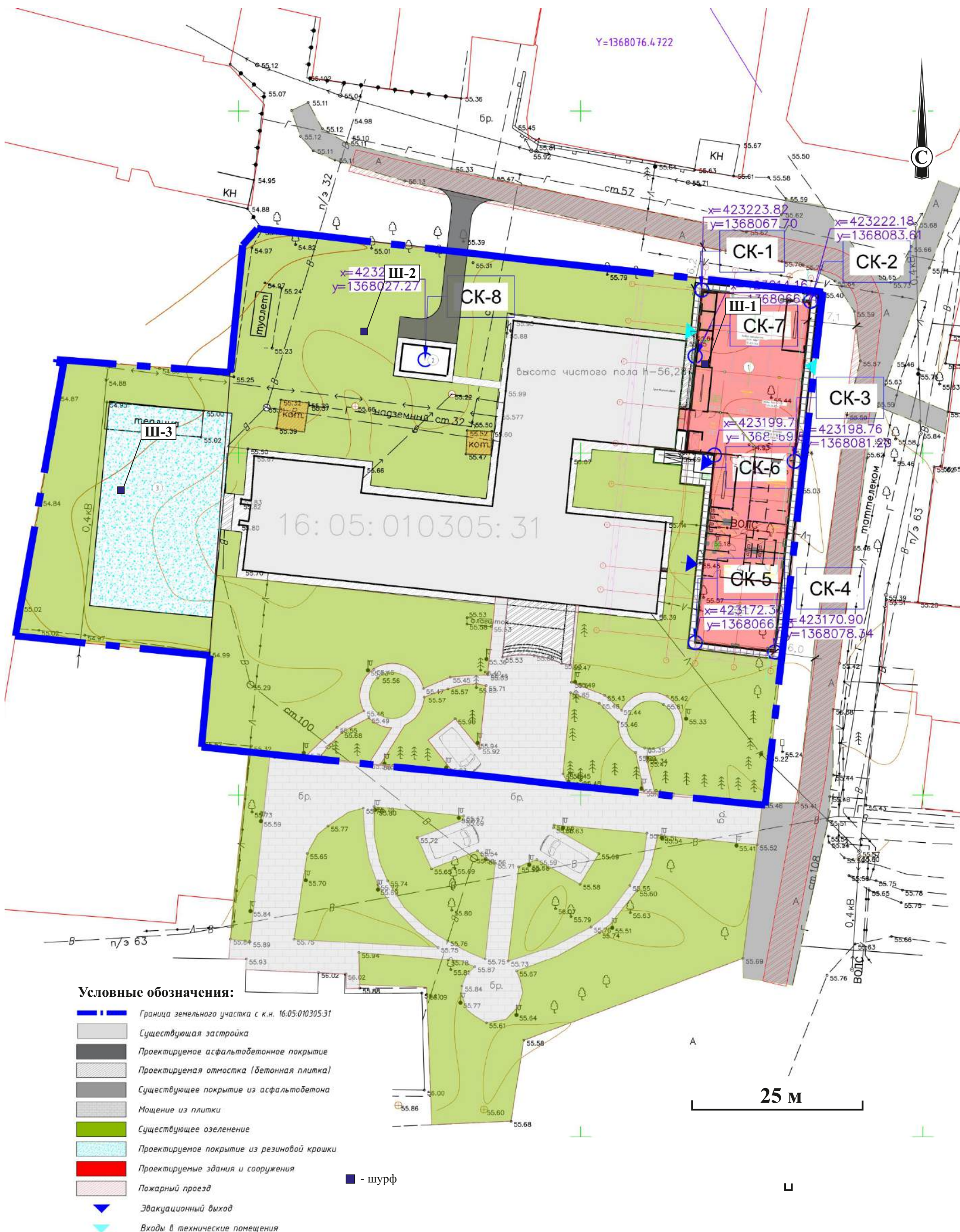


Рис. 8. Топографический план проектируемых работ по объекту «Строительство учебно-производственного корпуса государственного автономного профессионального образовательного учреждения «Алексеевский аграрный колледж» в пгт Алексеевское, Алексеевского муниципального района Республики Татарстан и расположение рекогносцировочных шурфов



Условные обозначения:

📍 - шурф 📍 - точка съемки, 📍 - границы проектируемого строительного объекта

0 м 50 м

Рис. 9. Территория проектируемых работ по объекту «Строительство учебно-производственного корпуса государственного автономного профессионального образовательного учреждения «Алексеевский аграрный колледж» в пгт Алексеевское, Алексеевского муниципального района Республики Татарстан. Схема расположения шурфов и точек съемки (топооснова - спутниковый снимок © Google, 2025 г.)



Рис. 10. Республика Татарстан. Алексеевский район, пгт. Алексеевское. Обследование территории строительства корпуса образовательного учреждения «Алексеевский аграрный колледж». Точка съемки №1. Вид на восток



Рис. 11. Республика Татарстан. Алексеевский район, пгт. Алексеевское. Обследование территории строительства корпуса образовательного учреждения «Алексеевский аграрный колледж». Точка съемки №1. Вид на юго-восток



Рис. 12. Республика Татарстан. Алексеевский район, пгт. Алексеевское. Обследование территории строительства корпуса образовательного учреждения «Алексеевский аграрный колледж». Точка съемки №1. Вид на юго-юго-запад



Рис. 13. Республика Татарстан. Алексеевский район, пгт. Алексеевское. Обследование территории строительства корпуса образовательного учреждения «Алексеевский аграрный колледж». Точка съемки №2. Вид на востоко-юго-восток



Рис. 14. Республика Татарстан. Алексеевский район, пгт. Алексеевское. Обследование территории строительства корпуса образовательного учреждения «Алексеевский аграрный колледж». Точка съемки №2. Вид на юг



Рис. 15. Республика Татарстан. Алексеевский район, пгт. Алексеевское. Обследование территории строительства корпуса образовательного учреждения «Алексеевский аграрный колледж». Точка съемки №2. Вид на западо-юго-запад

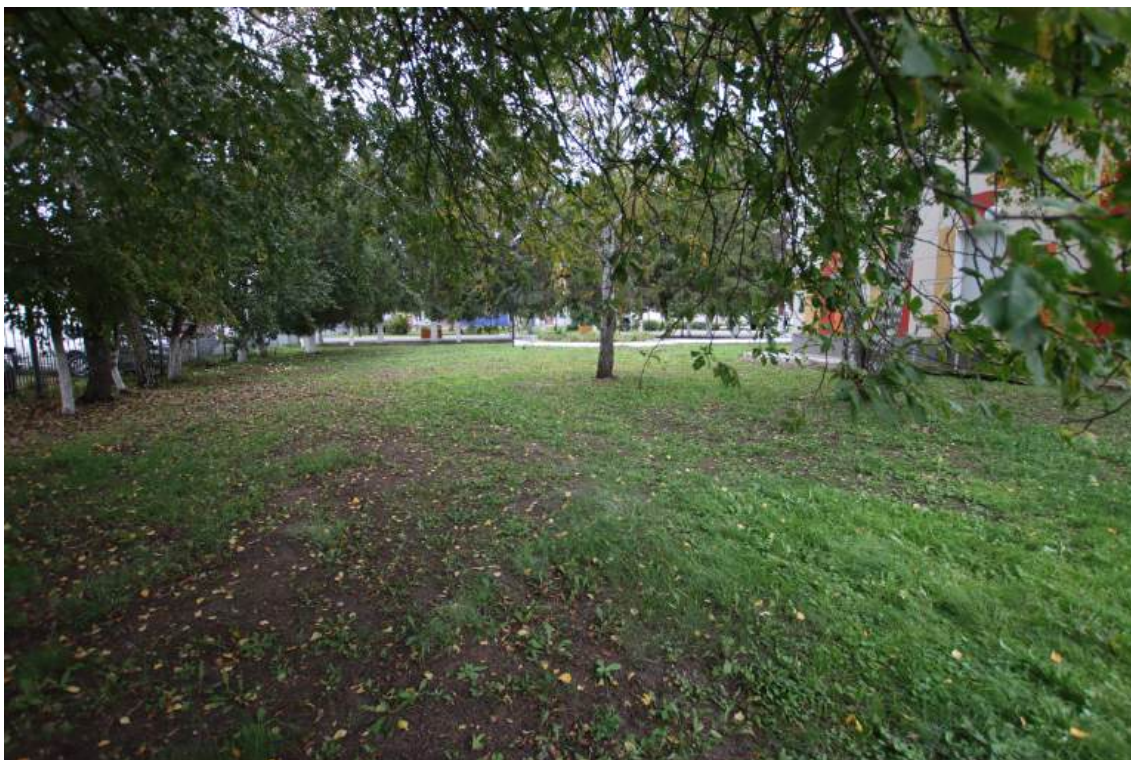


Рис. 16. Республика Татарстан. Алексеевский район, пгт. Алексеевское. Обследование территории строительства корпуса образовательного учреждения «Алексеевский аграрный колледж». Точка съемки №3. Вид на юго-юго-запад



Рис. 17. Республика Татарстан. Алексеевский район, пгт. Алексеевское. Обследование территории строительства корпуса образовательного учреждения «Алексеевский аграрный колледж». Точка съемки №3. Вид на западо-северо-запад



Рис. 18. Республика Татарстан. Алексеевский район, пгт. Алексеевское. Обследование территории строительства корпуса образовательного учреждения «Алексеевский аграрный колледж». Точка съемки №3. Вид на северо-северо-запад



Рис. 19. Республика Татарстан. Алексеевский район, пгт. Алексеевское. Обследование территории строительства корпуса образовательного учреждения «Алексеевский аграрный колледж». Точка съемки №4. Вид на северо-северо-запад



Рис. 20. Республика Татарстан. Алексеевский район, пгт. Алексеевское. Обследование территории строительства корпуса образовательного учреждения «Алексеевский аграрный колледж». Точка съемки №4. Вид на запад



Рис. 21. Республика Татарстан. Алексеевский район, пгт. Алексеевское. Обследование территории строительства корпуса образовательного учреждения «Алексеевский аграрный колледж». Точка съемки №4. Вид на юго-запад



Рис. 22. Республика Татарстан. Алексеевский район, пгт. Алексеевское. Обследование территории строительства корпуса образовательного учреждения «Алексеевский аграрный колледж». Точка съемки №5. Вид на западо-северо-запад



Рис. 23. Республика Татарстан. Алексеевский район, пгт. Алексеевское. Обследование территории строительства корпуса образовательного учреждения «Алексеевский аграрный колледж». Точка съемки №5. Вид на юг



Рис. 24. Республика Татарстан. Алексеевский район, пгт. Алексеевское. Обследование территории строительства корпуса образовательного учреждения «Алексеевский аграрный колледж». Точка съемки №5. Вид на северо-северо-запад



Рис. 25. Республика Татарстан. Алексеевский район, пгт. Алексеевское. Обследование территории строительства корпуса образовательного учреждения «Алексеевский аграрный колледж». Точка съемки №6. Вид на север



Рис. 26. Республика Татарстан. Алексеевский район, пгт. Алексеевское. Обследование территории строительства корпуса образовательного учреждения «Алексеевский аграрный колледж». Точка съемки №6. Вид на восток



Рис. 27. Республика Татарстан. Алексеевский район, пгт. Алексеевское. Обследование территории строительства корпуса образовательного учреждения «Алексеевский аграрный колледж». Точка съемки №6. Вид на юг



Рис. 28. Республика Татарстан. Алексеевский район, пгт. Алексеевское. Обследование территории строительства корпуса образовательного учреждения «Алексеевский аграрный колледж». Точка съемки №6. Вид на юго-запад



Рис. 29. Республика Татарстан. Алексеевский район, пгт. Алексеевское. Обследование территории строительства корпуса образовательного учреждения «Алексеевский аграрный колледж». Точка съемки №7. Вид на северо-запад



Рис. 30. Республика Татарстан. Алексеевский район, пгт. Алексеевское. Обследование территории строительства корпуса образовательного учреждения «Алексеевский аграрный колледж». Точка съемки №7. Вид на юго-запад



Рис. 31. Республика Татарстан. Алексеевский район, пгт. Алексеевское. Обследование территории строительства корпуса образовательного учреждения «Алексеевский аграрный колледж». Точка съемки №8. Вид на северо-северо-восток



Рис. 32. Республика Татарстан. Алексеевский район, пгт. Алексеевское. Обследование территории строительства корпуса образовательного учреждения «Алексеевский аграрный колледж». Точка съемки №8. Вид на восток



Рис. 33. Республика Татарстан. Алексеевский район, пгт. Алексеевское. Обследование территории строительства корпуса образовательного учреждения «Алексеевский аграрный колледж». Шурф №1. Месторасположение. Вид с юга



Рис. 34. Республика Татарстан. Алексеевский район, пгт. Алексеевское. Обследование территории строительства корпуса образовательного учреждения «Алексеевский аграрный колледж». Шурф №1. Общий вид с юга



Рис. 35. Республика Татарстан. Алексеевский район, пгт. Алексеевское. Обследование территории строительства корпуса образовательного учреждения «Алексеевский аграрный колледж». Шурф №1. Вид с юга



Рис. 36. Республика Татарстан. Алексеевский район, пгт. Алексеевское. Обследование территории строительства корпуса образовательного учреждения «Алексеевский аграрный колледж». Шурф №1. Северная стенка. Вид с юга



Рис. 37. Республика Татарстан. Алексеевский район, пгт. Алексеевское. Обследование территории строительства корпуса образовательного учреждения «Алексеевский аграрный колледж». Шурф №1 после контрольной прокопки материка. Вид с юга



Рис. 38. Республика Татарстан. Алексеевский район, пгт. Алексеевское. Обследование территории строительства корпуса образовательного учреждения «Алексеевский аграрный колледж». Шурф №1 после рекультивации. Вид с юга



Рис. 39. Республика Татарстан. Алексеевский район, пгт. Алексеевское. Обследование территории строительства корпуса образовательного учреждения «Алексеевский аграрный колледж». Шурф №2. Месторасположение. Вид с юга



Рис. 40. Республика Татарстан. Алексеевский район, пгт. Алексеевское. Обследование территории строительства корпуса образовательного учреждения «Алексеевский аграрный колледж». Шурф №2. Общий вид с юга



Рис. 41. Республика Татарстан. Алексеевский район, пгт. Алексеевское. Обследование территории строительства корпуса образовательного учреждения «Алексеевский аграрный колледж». Шурф №2. Вид с юга



Рис. 42. Республика Татарстан. Алексеевский район, пгт. Алексеевское. Обследование территории строительства корпуса образовательного учреждения «Алексеевский аграрный колледж». Шурф №2. Северная стенка. Вид с юга



Рис. 43. Республика Татарстан. Алексеевский район, пгт. Алексеевское. Обследование территории строительства корпуса образовательного учреждения «Алексеевский аграрный колледж». Шурф №2 после контрольной прокопки материка. Вид с юга



Рис. 44. Республика Татарстан. Алексеевский район, пгт. Алексеевское. Обследование территории строительства корпуса образовательного учреждения «Алексеевский аграрный колледж». Шурф №2 после рекультивации. Вид с юга



Рис. 45. Республика Татарстан. Алексеевский район, пгт. Алексеевское. Обследование территории строительства корпуса образовательного учреждения «Алексеевский аграрный колледж». Шурф №3. Месторасположение. Вид с юга



Рис. 46. Республика Татарстан. Алексеевский район, пгт. Алексеевское. Обследование территории строительства корпуса образовательного учреждения «Алексеевский аграрный колледж». Шурф №3. Общий вид с юга



Рис. 47. Республика Татарстан. Алексеевский район, пгт. Алексеевское. Обследование территории строительства корпуса образовательного учреждения «Алексеевский аграрный колледж». Шурф №3. Вид с юга



Рис. 48. Республика Татарстан. Алексеевский район, пгт. Алексеевское. Обследование территории строительства корпуса образовательного учреждения «Алексеевский аграрный колледж». Шурф №3. Северная стенка. Вид с юга



Рис. 49. Республика Татарстан. Алексеевский район, пгт. Алексеевское. Обследование территории строительства корпуса образовательного учреждения «Алексеевский аграрный колледж». Шурф №3 после контрольной прокопки материка. Вид с юга



Рис. 50. Республика Татарстан. Алексеевский район, пгт. Алексеевское. Обследование территории строительства корпуса образовательного учреждения «Алексеевский аграрный колледж». Шурф №3 после рекультивации. Вид с юга



Министерство культуры Российской Федерации

ОТКРЫТЫЙ ЛИСТ

№ P018-00103-00/03126108

Настоящий открытый лист выдан:

Стародубцеву Максиму Валентиновичу

паспорт 8005 № 756701

(серия номер паспорта)

на право проведения археологических полевых работ
на земельных участках под объекты «Строительство лабораторно-практического корпуса государственного бюджетного профессионального образовательного учреждения «Спасский техникум отраслевых технологий» по ул. Рабочей, д. 10 в г. Болгар Спасского района; «Строительство комплекса зданий ОМВД России по Алексеевскому району Республики Татарстан» по ул. Советской, д. 23А; «Строительство учебно-производственного корпуса государственного автономного профессионального образовательного учреждения «Алексеевский аграрный колледж» по ул. Северной, з/у 8 в пгт. Алексеевское Алексеевского района Республики Татарстан.

(место проведения археологических полевых работ)

На основании открытого листа

Стародубцев Максим Валентинович

(Ф.И.О)

имеет право производить следующие археологические полевые работы:
археологические разведки с осуществлением локальных земляных работ на указанной территории в целях выявления объектов археологического наследия, уточнения сведений о них и планирования мероприятий по обеспечению их сохранности.

Передоверие права на проведение археологических полевых работ по данному открытому листу другому лицу запрещается.

Срок действия открытого листа: с 8 сентября 2025 г. по 31 декабря 2025 г.

Дата принятия решения о предоставлении открытого листа: 8 сентября 2025 г.

Первый заместитель Министра

(должность)

Дата 8 сентября 2025 г.



С.Г.Обрывалин

(подпись)

(Ф.И.О.)

М.П.

044866



05.09.2025 № 01-02/5459

На № 00250042400721000 от 29.08.2025

Директору
ООО «Центр ЭПИР»
Н.Р. Гидиятулину
e-mail: symbol1111@yandex.ru

Заключение

о наличии или отсутствии объектов культурного наследия, включенных в единый государственный реестр объектов культурного наследия (памятников истории и культуры) народов Российской Федерации, и выявленных объектов культурного наследия на землях, подлежащих воздействию земляных, строительных, мелиоративных, хозяйственных работ, предусмотренных статьей 25 Лесного кодекса Российской Федерации работ по использованию лесов (за исключением работ, указанных в пунктах 3, 4 и 7 части 1 статьи 25 Лесного кодекса Российской Федерации) и иных работ

На основании заявления от 29.08.2025 № 00250042400721000 в отношении земель, подлежащих воздействию земляных, строительных, мелиоративных, хозяйственных работ, предусмотренных статьей 25 Лесного кодекса Российской Федерации работ по использованию лесов (за исключением работ, указанных в пунктах 3, 4 и 7 части 1 статьи 25 Лесного кодекса Российской Федерации) и иных работ по проекту (объекту) «Строительство учебнопроизводственного корпуса государственного автономного профессионального образовательного учреждения «Алексеевский аграрный колледж» (далее – земли по проекту (объекту), расположенному в Алексеевском муниципальном районе Республики Татарстан (согласно приложенной схеме), сообщаем:

1. на испрашиваемых землях по проекту (объекту) отсутствуют объекты культурного наследия, включенные в единый государственный реестр объектов культурного наследия (памятников истории и культуры) народов Российской Федерации (далее – реестр);

сведениями об отсутствии на испрашиваемых землях по проекту (объекту) выявленных объектов культурного наследия либо объектов, обладающих признаками объекта культурного наследия, Комитет Республики Татарстан по охране объектов культурного наследия (далее – Комитет) не располагает;

2. испрашиваемые земли по проекту (объекту) не расположены в утвержденных границах территорий объектов культурного наследия, включенных в реестр, утвержденных границах территорий выявленных объектов культурного наследия, утвержденных границах зон охраны объектов культурного наследия, включенных в реестр, утвержденных границах защитных зон объектов культурного наследия, утвержденных границах территорий исторических поселений, имеющих особое значение для истории и культуры;

2.1. сведений о режимах использования (ограничения/обременения) не имеется;

3. в отношении испрашиваемых земель по проекту (объекту) в Комитете отсутствуют данные о проведенных историко-культурных исследованиях;

4. в отношении испрашиваемых земель по проекту (объекту), подлежащих воздействию земляных, строительных, мелиоративных, хозяйственных и иных работ необходимость проведения историко-культурной экспертизы определяется в соответствии со ст. 28, 30, 31, 32, 36, 45.1 Федерального закона от 25.06.2002 №73-ФЗ «Об объектах культурного наследия (памятниках истории и культуры) народов Российской Федерации»;

5. в случае обнаружения на испрашиваемых землях по проекту (объекту) выявленных объектов археологического наследия, а также объектов, обладающих признаками объекта культурного наследия необходимо:

- разработать в составе проектной документации раздел об обеспечении сохранности выявленного объекта культурного наследия или о проведении спасательных археологических полевых работ или проект обеспечения сохранности выявленного объекта культурного наследия либо план проведения спасательных археологических полевых работ, включающих оценку воздействия проводимых работ на указанный объект культурного наследия (далее – документация или раздел документации, обосновывающий меры по обеспечению сохранности выявленного объекта культурного (археологического) наследия);

- получить по документации или разделу документации, обосновывающей меры по обеспечению сохранности выявленного объекта культурного наследия, заключение государственной историко-культурной экспертизы и представить его совместно с указанной документацией в Комитет на согласование;

- обеспечить реализацию мероприятий, указанных в согласованной документации, обосновывающей меры по обеспечению сохранности обнаруженных объектов культурного наследия.

Приложение: на 1 л. в 1 экз.

Председатель



И.Н. Гущин

А.Е. Степанова,
8(843)222-58-84

