

Акт
государственной историко-культурной экспертизы земель,
подлежащих воздействию земляных, строительных, мелиоративных, хозяйственных
работ, предусмотренных статьей 25 Лесного кодекса Российской Федерации работ по
использованию лесов (за исключением работ, указанных в пунктах 3, 4 и 7 части 1 статьи
25 Лесного кодекса Российской Федерации) и иных работ
на земельном участке под проект строительства «Реконструкция здания ПАО «Зенит»
по ул. Ленина, 82а» в г. Альметьевске Республики Татарстан

Казань, 2025

10.11.2025 г.

Состав акта:

Основания экспертизы	2
Место проведения экспертизы	3
Сроки проведения экспертизы	3
Сведения об эксперте	3
Сведения об экспертах	3
Заявление об ответственности.	7
Объект экспертизы:	7
Цель экспертизы.	7
Заказчик экспертизы.	7
Представленные документы:	7
Сведения о проведенных исследованиях: методы, объем и характер работ.	8
Перечень документов и материалов, привлекаемых при проведении экспертизы, а также использованной для нее специальной, технической и справочной литературы	9
Краткая физико-географическая характеристика района проведения исследований.....	11
Историко-археологическая характеристика района расположения земельного участка.....	11
Результаты натурных работ.....	13
Обоснование выводов экспертизы.....	14
Выводы экспертизы.....	14
Список приложений к Акту историко-культурной экспертизы	14
Дата подписания Акта историко-культурной экспертизы	14
Приложение 1.....	15
Приложение 2.....	16
Приложение 3.....	19
Приложение 4.....	20

Основания экспертизы

Настоящее заключение государственной историко-культурной экспертизы составлено на основании требования государственного органа охраны объектов культурного наследия, в соответствии со ст. 28, 30 Федерального закона от 25.06.2002 №73-ФЗ «Об объектах культурного наследия (памятниках истории и культуры) народов Российской Федерации» (далее: Федеральный закон №73-ФЗ), Постановлением Правительства Российской Федерации от 25 апреля 2024 г. № 530 «Об утверждении Положения о государственной историко-культурной экспертизе» и иных нормативно-правовых актов Российской Федерации.

Место проведения экспертизы

Российская Федерация, Республика Татарстан, Альметьевский район, г. Альметьевск.

Сроки проведения экспертизы

Начало: 31.10.2025 г.

Окончание: 10.11.2025 г.

Сведения об эксперте

Обособленное структурное подразделение ГНБУ «Академия наук Республики Татарстан» «Институт археологии имени А.Х. Халикова Академии наук Республики Татарстан». РФ, 420012, г. Казань, ул. Бутлерова, 30. ИНН 1654008987.

Сведения об экспертах

Фамилия, имя отчество	Губайдуллин Айрат Маратович
Образование	высшее
Специальность	археолог
Ученая степень	д.и.н.
Стаж работы по профилю экспертной деятельности	23 года
Текущее место работы	Обособленное структурное подразделение ГНБУ «Академия наук Республики Татарстан» «Институт археологии им. А.Х. Халикова Академии наук Республики Татарстан»
Должность	г.н.с. отдела средневековой археологии
Документ об аттестации эксперта	Приказ Министерства культуры РФ №1003 от 03.06.2025 г. «Об аттестации экспертов по проведению государственной историко-культурной экспертизы»
Объекты экспертизы	<ul style="list-style-type: none"> - выявленные объекты культурного наследия в целях обоснования целесообразности включения данных объектов в реестр; - документы, обосновывающие исключение объектов культурного наследия из реестра; - документы, обосновывающие включение объектов культурного наследия в реестр; - проектная документация на проведение работ по сохранению объектов культурного наследия; - земли, подлежащие воздействию земляных, строительных, мелиоративных, хозяйственных работ, предусмотренных статьей 25 Лесного кодекса Российской Федерации работ по использованию лесов (за исключением работ, указанных в пунктах 3, 4 и 7 части 1 статьи 25 Лесного кодекса

10.11.2025 г.

	<p>Российской Федерации) и иных работ, в случае, если указанные земли расположены в границах территорий, утвержденных в соответствии с пунктом 34.2 пункта 1 статьи 9 Федерального закона от 25.06.2002 № 73-ФЗ «Об объектах культурного наследия (памятниках истории и культуры) народов Российской Федерации»;</p> <p>- документация, за исключением научных отчетов о выполненных археологических полевых работах, содержащая результаты исследований, в соответствии с которыми определяется наличие или отсутствие объектов, обладающих признаками объекта культурного наследия, на земельных участках, подлежащих воздействию земляных, строительных, мелиоративных, хозяйственных работ, указанных в статье 30 Федерального закона от 25.06.2002 № 73-ФЗ "Об объектах культурного наследия (памятниках истории и культуры) народов Российской Федерации" работ по использованию лесов и иных работ;</p> <p>- разделы об обеспечении сохранности объекта культурного наследия, включенного в реестр, выявленного объекта культурного наследия, входящие в состав проектной или иной документации, проекты обеспечения сохранности указанных объектов при проведении земляных, строительных, мелиоративных, хозяйственных работ, указанных в статье 30 Федерального закона от 25.06.2002 № 73-ФЗ "Об объектах культурного наследия (памятниках истории и культуры) народов Российской Федерации" работ по использованию лесов и иных работ, включающие оценку воздействия таких работ на указанные объекты и содержащие меры по обеспечению сохранности указанных объектов при проведении таких работ в границах территорий указанных объектов либо на земельном участке, непосредственно связанном с земельным участком в границах территорий указанных объектов.</p>
--	---

Фамилия, имя отчество	Ситдилов Айрат Габитович
Образование	высшее
Специальность	археолог
Ученая степень	д.и.н.
Стаж работы по профилю экспертной деятельности	27 лет
Текущее место работы	Обособленное структурное подразделение ГНБУ «Академия наук Республики Татарстан» «Институт археологии им. А.Х. Халикова Академии наук Республики Татарстан»
Должность	Руководитель (директор)
Документ об аттестации эксперта	Приказ Министерства культуры РФ №1001 от 03.06.2025 г. «Об аттестации экспертов по проведению государственной историко-культурной экспертизы»
Объекты экспертизы	<p>- выявленные объекты культурного наследия в целях обоснования целесообразности включения данных объектов в реестр;</p> <p>- документы, обосновывающие исключение объектов</p>

	<p>культурного наследия из реестра;</p> <ul style="list-style-type: none"> - документы, обосновывающие включение объектов культурного наследия в реестр; - документы, обосновывающие изменение категории историко-культурного значения объекта культурного наследия, границ территории объекта культурного наследия; - земли, подлежащие воздействию земляных, строительных, мелиоративных, хозяйственных работ, предусмотренных статьей 25 Лесного кодекса Российской Федерации работ по использованию лесов (за исключением работ, указанных в пунктах 3, 4 и 7 части 1 статьи 25 Лесного кодекса Российской Федерации) и иных работ, в случае, если указанные земли расположены в границах территорий, утвержденных в соответствии с пунктом 34.2 пункта 1 статьи 9 Федерального закона от 25.06.2002 № 73-ФЗ «Об объектах культурного наследия (памятниках истории и культуры) народов Российской Федерации»; - документация, за исключением научных отчетов о выполненных археологических полевых работах, содержащая результаты исследований, в соответствии с которыми определяется наличие или отсутствие объектов, обладающих признаками объекта культурного наследия, на земельных участках, подлежащих воздействию земляных, строительных, мелиоративных, хозяйственных работ, указанных в статье 30 Федерального закона от 25.06.2002 № 73-ФЗ "Об объектах культурного наследия (памятниках истории и культуры) народов Российской Федерации" работ по использованию лесов и иных работ; - разделы об обеспечении сохранности объекта культурного наследия, включенного в реестр, выявленного объекта культурного наследия, входящие в состав проектной или иной документации, проекты обеспечения сохранности указанных объектов при проведении земляных, строительных, мелиоративных, хозяйственных работ, указанных в статье 30 Федерального закона от 25.06.2002 № 73-ФЗ "Об объектах культурного наследия (памятниках истории и культуры) народов Российской Федерации" работ по использованию лесов и иных работ, включающие оценку воздействия таких работ на указанные объекты и содержащие меры по обеспечению сохранности указанных объектов при проведении таких работ в границах территорий указанных объектов либо на земельном участке, непосредственно связанном с земельным участком в границах территорий указанных объектов; - документация, обосновывающая уточнение сведений об объекте культурного наследия, включенном в реестр, о выявленном объекте культурного наследия; - документация, обосновывающая установление особого режима использования земельного участка, водного объекта или его части, в границах которых располагается объект археологического наследия; - документация, обосновывающая определение категории историко-культурного значения объекта культурного
--	---

	наследия.
Фамилия, имя отчество	Набиуллин Наиль Гатиатуллович
Образование	высшее
Специальность	археолог
Ученая степень	к.и.н.
Стаж работы по профилю экспертной деятельности	30 лет
Текущее место работы	Обособленное структурное подразделение ГНБУ «Академия наук Республики Татарстан» «Институт археологии им. А.Х. Халикова Академии наук Республики Татарстан»
Должность	с.н.с. отдела средневековой археологии
Документ об аттестации эксперта	Приказ Министерства культуры РФ №1033 от 10.06.2025 г. «Об аттестации экспертов по проведению государственной историко-культурной экспертизы»
Объекты экспертизы	<ul style="list-style-type: none"> - выявленные объекты культурного наследия в целях обоснования целесообразности включения данных объектов в реестр; - документы, обосновывающие включение объектов культурного наследия в реестр; - земли, подлежащие воздействию земляных, строительных, мелиоративных, хозяйственных работ, предусмотренных статьей 25 Лесного кодекса Российской Федерации работ по использованию лесов (за исключением работ, указанных в пунктах 3, 4 и 7 части 1 статьи 25 Лесного кодекса Российской Федерации) и иных работ, в случае, если указанные земли расположены в границах территорий, утвержденных в соответствии с пунктом 34.2 пункта 1 статьи 9 Федерального закона от 25.06.2002 № 73-ФЗ «Об объектах культурного наследия (памятниках истории и культуры) народов Российской Федерации»; - документация, за исключением научных отчетов о выполненных археологических полевых работах, содержащая результаты исследований, в соответствии с которыми определяется наличие или отсутствие объектов, обладающих признаками объекта культурного наследия, на земельных участках, подлежащих воздействию земляных, строительных, мелиоративных, хозяйственных работ, указанных в статье 30 Федерального закона от 25.06.2002 № 73-ФЗ "Об объектах культурного наследия (памятниках истории и культуры) народов Российской Федерации" работ по использованию лесов и иных работ; - разделы об обеспечении сохранности объекта культурного наследия, включенного в реестр, выявленного объекта культурного наследия, входящие в состав проектной или иной документации, проекты обеспечения сохранности указанных объектов при проведении земляных, строительных, мелиоративных, хозяйственных работ, указанных в статье 30 Федерального закона от 25.06.2002 № 73-ФЗ "Об объектах культурного наследия (памятниках истории и культуры) народов Российской Федерации" работ

	по использованию лесов и иных работ, включающие оценку воздействия таких работ на указанные объекты и содержащие меры по обеспечению сохранности указанных объектов при проведении таких работ в границах территорий указанных объектов либо на земельном участке, непосредственно связанном с земельным участком в границах территорий указанных объектов.
--	---

Заявление об ответственности

Эксперт несет полную ответственность за достоверность сведений, изложенных в настоящем заключении, в соответствии со ст.ст. 28, 29, 30 Федерального закона «Об объектах культурного наследия (памятниках истории и культуры) народов Российской Федерации» № 73-ФЗ от 25.06.2002 г., с Положением о государственной историко-культурной экспертизе, утвержденным постановлением Правительства РФ от 25 апреля 2024 г. № 530, ст. 307 УК РФ.

Объект экспертизы

Земельный участок, подлежащий хозяйственному освоению под проект строительства «Реконструкция здания ПАО «Зенит» по ул. Ленина, 82а» в г. Альметьевске Республики Татарстан (рис. 1-5). В составе проекта 1 площадной земельный участок общей площадью 0,6795 га. Территория исследования установлена в соответствии с картографическим материалом, предоставленным заказчиком (рис.3-5).

Обследуемый площадной участок многоугольной формы ориентирован по линии север – юг, расположен во дворе домов по адресу ул. Ленина 80, 86 и Шихабетдина Марджани, 155а. С северной стороны участок примыкает к детскому саду № 21 (ул. Шихабетдина Марджани, 155а), с восточной стороны примыкает к жилому дому (ул. Ленина, 80), с южной стороны – проезжая часть ул. Ленина, с западной стороны примыкает к жилому дому (ул. Ленина, 86). Рельеф площадки имеет небольшой уклон к северо-западу.

На территории обследуемого участка расположены здания банка (ул. Ленина, 82а), хозяйственный корпус, велослужба, инженерные сети. Обследуемый земельный участок подвержен высокой антропогенной и техногенной нагрузке. Был заложен 1 шурф размером 2х1 м. (рис. 4,5,20-23).

Цель экспертизы

Установление факта наличия или отсутствия на земельном участке, подлежащем хозяйственному освоению под проект строительства «Реконструкция здания ПАО «Зенит» по ул. Ленина, 82а» в г. Альметьевске Республики Татарстан, объектов культурного наследия, включенных в реестр, выявленных объектов культурного наследия либо объектов, обладающих признаками объекта культурного наследия.

Заказчик экспертизы

Общество с ограниченной ответственностью «ГРИНВИЧ»

Представленные документы

Картографические и проектные материалы по земельному участку, подлежащему хозяйственному освоению под проект строительства «Реконструкция здания ПАО «Зенит» по ул. Ленина, 82а» в г. Альметьевске, представлены ООО «ГРИНВИЧ».

Дополнительных сведений, которые могли бы повлиять на процесс проведения и результаты настоящей экспертизы, не поступало.

Сведения о проведенных исследованиях: методы, объем и характер работ

При подготовке настоящей экспертизы изучены материалы предыдущих научных историко-археологических (библиографических, архивных, натурных) обследований района расположения земельного участка, подлежащего хозяйственному освоению под проект строительства «Реконструкция здания ПАО «Зенит» по ул. Ленина, 82а» в г. Альметьевске Республики Татарстан.

В процессе проведения экспертизы был выполнен анализ действующего законодательства в сфере сохранения, государственной охраны, использования и популяризации объектов культурного наследия; сравнительный анализ всех данных, собранных по земельному участку, подлежащему хозяйственному освоению.

Проведены натурные полевые обследования земельного участка с заложением археологического шурфа. Работы проведены на основании Открытого листа №Р018-00103-00/03364183 от 14 октября 2025 г., выданного Министерством культуры Российской Федерации на имя Хазиева А. И.

Исследования проводились в соответствии с «Положением о порядке проведения археологических полевых работ и составления научной отчётной документации» (в действующей редакции).

Первый этап состоял в изучении архивных и опубликованных материалов по результатам исследований предыдущих лет. В работе были использованы архивные материалы, научные отчеты, специальная, техническая, справочная литература, картографические и иные материалы.

Второй этап заключался в осмотре участков предполагаемых строительных работ, поиске подъемного материала, определении места для последующей закладки шурфа.

Была осуществлена подробная фотофиксация участка с установлением точек фотофиксации №№ 1-8.

Координаты точек фотофиксации:

	МСК-16		WGS 84	
	X	Y	N	E
тф 1	376656.73	2316397.45	54°53'55".68	52°17'14".62
тф 2	376659.77	2316351.84	54°53'55".78	52°17'12".06
тф 3	376608.52	2316348.42	54°53'54".12	52°17'11".86
тф 4	376589.62	2316381.82	54°53'53".51	52°17'13".73
тф 5	376592.74	2316347.25	54°53'53".61	52°17'11".79
тф 6	376600.57	2316389.07	54°53'53".86	52°17'14".14
тф 7	376662.54	2316389.16	54°53'55".86	52°17'14".16
тф 8	376658.48	2316358.63	54°53'55".74	52°17'12".44

При определении необходимого количества и места закладки шурфов принимались во внимание специфика рельефа и месторасположения обследуемых земельных участков, а также степень современной антропогенной и техногенной нагрузки.

На выбранном участке с целью выяснения наличия культурного слоя был заложен шурф размерами 2х1 м, площадью 2 м². Шурф ориентирован по сторонам света. Место нахождения шурфа при помощи GPS навигатора «Garmin» определено в системе географических координат (WGS84). Выборка шурфа производилась вручную, пластами по 20 см. Графическая фиксация планов и профилей велась в масштабе 1:20. При выборе репера для нивелировки за относительный «ноль» была принята поверхность северо-западного угла шурфа. В шурфе производилась контрольная выборка верхней части археологически стерильного слоя (материка). Проводилась фотофиксация на цифровой фотоаппарат. Заложенный шурф после выборки и фиксации был закопан, поверхность рекультивирована.

Историко-архитектурные, историко-градостроительные, архивные и иные специальные исследования в дополнение к представленным материалам экспертами не проводились в связи с отсутствием необходимости.

10.11.2025 г.

Имеющийся материал достаточен для заключения по предмету настоящей экспертизы.

Перечень документов и материалов, привлекаемых при проведении экспертизы, а также использованной для нее специальной, технической и справочной литературы

1. Федеральный Закон РФ от 25.06.2002 г. № 73-ФЗ «Об объектах культурного наследия (памятниках истории и культуры) народов Российской Федерации».
2. Постановление Правительства Российской Федерации от 25.04.2024 г. № 530 «Об утверждении Положения о государственной историко-культурной экспертизе».
3. Постановление Правительства Российской Федерации от 24.10.2022 г. № 1893 «Об утверждении Правил выдачи, приостановления и прекращения действия разрешений (открытых листов) на проведение работ по выявлению и изучению объектов археологического наследия, включая работы, имеющие целью поиск и изъятие археологических предметов, и о признании утратившими силу некоторых актов Правительства Российской Федерации».
4. Постановление Правительства Российской Федерации от 30.06.2021 г. № 1093 «О федеральном государственном контроле (надзоре) за состоянием, содержанием, сохранением, использованием, популяризацией и государственной охраной объектов культурного наследия».
5. Закон Республики Татарстан от 01.04.2005 г. № 60-ЗРТ «Об объектах культурного наследия в Республике Татарстан».
6. Указ Президента Республики Татарстан от 20.09.2002 г. № УП- 824 «О мерах по обеспечению соблюдения законодательства об охране и использовании памятников истории и культуры».
7. Положение о порядке проведения археологических полевых работ и составления научной отчётной документации (утвержденное постановлением Бюро отделения историко-филологических наук Российской академии наук от 12 апреля 2023 г. № 15). М., 2023.
8. Археологические памятники Восточного Закамья. Казань: ИЯЛИ им. Г. Ибрагимова КФАН СССР, 1989.
9. Беляев А.В. Отчёт об археологических разведках в Приволжском районе г. Казани, в г. Набережные Челны, Тукаевском, Мензелинском, Нурлатском, Альметьевском районах Республики Татарстан в 2022 году. Казань, 2022. // НФ МА РТ ИА АН РТ. Электронный ресурс.
10. Валиев Р.Р. Отчет об археологических разведках на земельных участках, подлежащих хозяйственному освоению в Кировском, Московском районах г. Казани, Альметьевском, Нижнекамском районах Республики Татарстан в 2019 году. Казань, 2020. // НФ МА РТ ИА АН РТ. Электронный ресурс.
11. Габдуллин И.Р. К вопросу об основании населенных пунктов на территории Юго-Востока Татарстана в XVII–XVIII вв. // Проблемы изучения истории заселения и образования населенных пунктов Альметьевского региона. Материалы симпозиума. Альметьевск, 25-27 мая 2000 г. Казань, 2000.
12. Дроздова Г.И. Отчет об археологических разведках на земельных участках, подлежащих хозяйственному освоению, в Приволжском районе г. Казани, Азнакаевском, Альметьевском, Заинском, Лениногорском, Сармановском районах Республики Татарстан в 2019 году. Казань, 2020. // НФ МА РТ ИА АН РТ. // Электронный ресурс.
13. Изучение, охрана, реставрация и использование недвижимых памятников истории и культуры в Республике Татарстан // Памятники истории и культуры, историко-культурные территории, исторические города. Вып. 2, 3. Казань, 2001.
14. Истомин К.Э. Отчёт о выполненных археологических разведочных работах на земельных участках, подлежащих хозяйственному освоению по объекту: «Обустройство Ашальчинского месторождения сверхвязкой нефти» в Альметьевском и

10.11.2025 г.

Черемшанском районах Республики Татарстан в 2015 году. Казань, 2016. // НФ МА РТ ИА АН РТ. Электронный ресурс.

15. Казаков Е. П. Памятники болгарского времени в восточных районах Татарии. М.: Наука, 1978.

16. Казаков Е.П. Памятники эпохи камня в Закамье. Казань: ООО «Фолиантъ», 2011.

17. Казаков Е.П., Рафикова З.С. Очерки древней истории Восточного Закамья Казань: РИЦ «Дом печати», 1999.

18. Ландшафты Республики Татарстан. Региональный ландшафтно-экологический анализ // под ред. проф. О. П. Ермолаева / Ермолаев О.П., Игонин М.Е., Бубнов А.Ю., Павлова С.В. Казань: «Слово», 2007.

19. Матвеев Р.В. Отчет по итогам археологических разведок в Новошешминском и Альметьевском районах Республики Татарстан за 2008 г. Казань, 2009. // НФ МА РТ ИА АН РТ. Электронный ресурс.

20. Рафикова З.С. Отчет о работе Альметьевского отряда Раннеболгарской археологической экспедиции в Альметьевском районе РТ в 2000 г. Альметьевск, 2000. // НФ МА РТ ИА АН РТ. Электронный ресурс.

21. Рафикова З.С. Отчет о работе Альметьевского отряда Раннеболгарской археологической экспедиции в Альметьевском районе РТ, 2002 г. Альметьевск, 2002. // НФ МА РТ ИА АН РТ. Электронный ресурс.

22. Рафикова З.С. Отчет о работе Альметьевского отряда Раннеболгарской археологической экспедиции в Альметьевском р-не РТ в 2003 г. Альметьевск, 2003. // НФ МА РТ ИА АН РТ. Электронный ресурс.

23. Саттаров Р.Р. Отчёт об археологических разведках на территории Альметьевского, Менделеевского, Нижнекамского районов Республики Татарстан в 2023 году. Казань, 2025. // НФ МА РТ ИА АН РТ. Электронный ресурс.

24. Свод памятников археологии Республики Татарстан: в 3 т. / Отв. ред. А.Г. Ситдинов, Ф.Ш. Хузин. Казань, 2007. Т. 3.

25. Свод памятников истории и культуры Республики Татарстан. Т.1. Административные районы. – Казань: Изд-во «Мастер Лайн», 1999.

26. Сивицкий М.В. Отчет об археологических исследованиях на проектируемых участках работ по замене и реконструкции МН (нефтепровод), реконструкция вдольтрассовой ВЛ-10 кВ в Тукаевском, Сармановском, Азнакаевском, Альметьевском, Новошешминском, Чистопольском, Лаишевском; Верхнеуслонском и Зеленодольском районах Республики Татарстан; в Козловском и Моргаушском районах Республика Чувашия; в Уржумском районе Кировская область; в Завьяловском районе Республики Удмуртия в 2014 г. // НФ МА РТ ИА АН РТ. Электронный ресурс.

27. Хамзин Р.Н. Отчет о разведывательных работах вдоль прокладки оптоволоконной линии связи по трассе Казань – Альметьевск за 2006 г. – Казань, 2007. // НФ МА РТ ИА АН РТ. Электронный ресурс.

28. Хамзин Р.Н. Отчёт об археологических разведках в Лениногорском, Альметьевском, Бугульминском, Нурлатском, Черемшанском, Заинском, Сармановском, Азнакаевском, Бавлинском, Нижнекамском, Ютазинском муниципальных районах Республики Татарстан в 2021 году (в семи томах). Казань, 2021. // НФ МА РТ ИА АН РТ. Электронный ресурс.

29. Хузин Ф.Ш. Отчет о полевых археологических разведках по проектам строительства объектов ПАО «Татнефть» в Агрызском, Аксубаевском, Альметьевском, Бавлинском, Бугульминском, Заинском, Лениногорском, Менделеевском, Нурлатском, Сармановском, Тукаевском, Черемшанском районах Республики Татарстан в 2017 г (в 4-х томах). Казань, 2018. // НФ МА РТ ИА АН РТ. Электронный ресурс.

Краткая физико-географическая характеристика района проведения исследований

Земельный участок, подлежащий хозяйственному освоению под проект строительства «Реконструкция здания ПАО «Зенит» по ул. Ленина, 82а» в г. Альметьевске Республики Татарстан, расположен в физико-географической зоне Восточное Закамье. С точки зрения ландшафтного районирования участок исследования расположен в пределах Бугульминского ландшафтного района. Район относится к суббореальной северной семигумидной ландшафтной зоне, типичной и южной лесостепной ландшафтной подзоне.

Бугульминский ландшафтный район включает в себя почти десятую часть всех элементарных бассейнов РТ. Они относятся к бассейнам Ик, Степной Зай, Лесная Шешма, Шешма, Дымка, Сула, Зай, Кувак, Ниж. Ямашка, Стерля. На территории района находится Карабашское водохранилище.

Литологический состав почвообразующих пород представлен в основном глинами и тяжелыми суглинками, расположенными в нижних частях склонов. Водоразделы сложены главным образом карбонатно-песчанисто-глинистым элювием татарского яруса верхнепермских отложений. Лишь междуречья Урдалки, Лесной Шешмы, Шешмы, Каратая (на северо-западе) покрыты элювием карбонатных и карбонатно-терригенных пород с фрагментами каменистых пород.

Гранулометрический состав почв преимущественно глинистый и тяжелосуглинистый с небольшим участием на междуречьях средних суглинков.

В почвах наиболее распространены черноземы выщелоченные. Они занимают почти все склоны и водоразделы в долинах рек Ютаза, Тумбарлинка, Зай, Шешма, Лесная Шешма. Далее следуют черноземы типичные, сформировавшиеся на водоразделах и склонах долин Степного Зая, Дымки, Кандыза и Верх. Кандыза. Почвы дернового типа сосредоточены на западе в междуречьях Шешма-Лесная Шешма, Степной Зай-Зай и в верховьях р. Сула. Черноземы оподзоленные сосредоточены по правобережью р. Лесная Шешма, на водоразделах ее правых притоков, а также по левобережью Сулы. Почвы серого лесного типа распространены вдоль северной границы района на междуречных склоновых пространствах Лесной Шешмы, Степного Зая, Зая, Ютазы, Дымки. Луговочерноземные сосредоточены по правобережью верховий Кандыза. По понижениям в рельефе и конусам выноса временных водотоков встречаются различные типы почв, формирование которых обусловлено наличием грунтового и натежного увлажнения. В их составе преобладают аллювиальные дерново-насыщенные карбонатные и аллювиальные болотные иловато-глеевые. Кроме того, заметно некоторое засоление почвенных горизонтов, что проявляется в виде образования лугово-черноземных солончаковатых почв.

В долинах Ика, Степного Зая антропогенное воздействие на ландшафты сильное и среднее. Здесь же находятся ландшафты, на которые оказывается и очень сильные воздействия (в основном это нижние и средние части склонов и водоразделы). Воздействие на этой части района велики в результате интенсивной сельскохозяйственной деятельности и коммуникативных нагрузок со стороны нефтегазового комплекса.¹

Историко-археологическая характеристика района расположения земельного участка

Первые сведения об отдельных археологических памятниках Восточного Закамья появились еще в XIX в., однако исследования рассматриваемой территории начались относительно поздно. В 1950-80 гг. исследованиями Р.С. Габяшева, В.Ф. Генинга, Е.П. Казакова, П.Н. Старостина, Р.Г. Фахрутдинова, А.Х. Халикова, Т.А. Хлебниковой, Ф.Ш. Хузина, А.П. Шокурова, Г.В. Юсупова и др. в Восточном Закамье открыто и исследовано значительное количество памятников. С 1974 г. в восточных районах Республики

¹ Ландшафты Республики Татарстан. Региональный ландшафтно-экологический анализ// под редакцией проф. О.П. Ермолаева. Казань: «Слово», 2007. С. 393-405.

Татарстан начала свою работу Раннеболгарская археологическая экспедиция под руководством Е.П. Казакова. В 1980-е – 2000-е гг. археологические исследования проводили Р.С. Габяшев, М.Ш. Галимова, И.Л. Измайлов, Е.П. Казаков, В.Н. Марков, М.Ф. Обыденнов, Г.Т. Обыденнова, Д.Г. Бугров, К.Э. Истомин, З.С. Рафикова, К.А. Руденко, А.А. Чижевский и др. Следует отметить широкие археологические исследования, которые проводила Раннеболгарская археологическая экспедиция в 2000-е гг. Среди последних исследований – работы по обследованию земельных участков, подлежащих хозяйственному освоению².

Значительная удаленность территории от крупнейших рек препятствовала ее освоению в древнейшее время. Наиболее ранние из известных памятников археологии представлены в основном стоянками срубной культурно-исторической общности. Раннее средневековье представлено памятниками именьковской культуры. Восточное Закамье осваивается булгарами в основном в XII-XIII вв. Большую часть памятников пока удается датировать общебулгарским временем (то есть без уточнения принадлежности к домонгольскому или золотоордынскому периодам). В золотоордынское время, в XIII-XIV вв., в Восточном Закамье значительная часть соотносится с чияликской культурой. В постордынское время рассматриваемая территория в основном являлась ареалом обитания кочевников (ногайцы и др.). Последующая история была связана с падением Казанского ханства и вхождением края в состав Российского государства. Однако длительное время данная территория фактически находилась в сфере влияния Ногайской Орды.

В XVI – середине XVII вв. были построены отдельные сторожевые пункты, в 1650-е гг. строится «Старая», а в 1730-е гг. – «Новая» Закамская засечная черта. Локализация

² Беляев А.В. Отчёт об археологических разведках в Приволжском районе г. Казани, в г. Набережные Челны, Тукаевском, Мензелинском, Нурлатском, Альметьевском районах Республики Татарстан в 2022 году. Казань, 2022. // НФ МА РТ ИА АН РТ. Электронный ресурс; Валиев Р.Р. Отчет об археологических разведках на земельных участках, подлежащих хозяйственному освоению в Кировском, Московском районах г. Казани, Альметьевском, Нижнекамском районах Республики Татарстан в 2019 году. Казань, 2020. // НФ МА РТ ИА АН РТ. Электронный ресурс; Дроздова Г.И. Отчет об археологических разведках на земельных участках, подлежащих хозяйственному освоению, в Приволжском районе г. Казани, Азнакаевском, Альметьевском, Заинском, Лениногорском, Сармановском районах Республики Татарстан в 2019 году. Казань, 2020. // НФ МА РТ ИА АН РТ. // Электронный ресурс; Истомин К.Э. Отчёт о выполненных археологических разведочных работах на земельных участках, подлежащих хозяйственному освоению по объекту: «Обустройство Ашальчинского месторождения сверхвязкой нефти» в Альметьевском и Черемшанском районах Республики Татарстан в 2015 году. Казань, 2016. // НФ МА РТ ИА АН РТ. Электронный ресурс; Матвеев Р.В. Отчет по итогам археологических разведок в Новошешминском и Альметьевском районах Республики Татарстан за 2008 г. Казань, 2009. // НФ МА РТ ИА АН РТ. Электронный ресурс; Рафикова З.С. Отчет о работе Альметьевского отряда Раннеболгарской археологической экспедиции в Альметьевском районе РТ в 2000 г. Альметьевск, 2000. // НФ МА РТ ИА АН РТ. Электронный ресурс; Рафикова З.С. Отчет о работе Альметьевского отряда Раннеболгарской археологической экспедиции в Альметьевском районе РТ, 2002 г. Альметьевск, 2002. // НФ МА РТ ИА АН РТ. Электронный ресурс; Рафикова З.С. Отчет о работе Альметьевского отряда Раннеболгарской археологической экспедиции в Альметьевском р-не РТ в 2003 г. Альметьевск, 2003. // НФ МА РТ ИА АН РТ. Электронный ресурс; Сивицкий М.В. Отчет об археологических исследованиях на проектируемых участках работ по замене и реконструкции МН (нефтепровод), реконструкция вдольтрассовой ВЛ-10 кВ в Тукаевском, Сармановском, Азнакаевском, Альметьевском, Новошешминском, Чистопольском, Лаишевском; Верхнеуслонском и Зеленодольском районах Республики Татарстан; в Козловском и Моргаушском районах Республика Чувашия; в Уржумском районе Кировская область; в Завьяловском районе Республики Удмуртия в 2014 г. // НФ МА РТ ИА АН РТ. Электронный ресурс; Хамзин Р.Н. Отчет о разведывательных работах вдоль прокладки оптико-волоконной линии связи по трассе Казань – Альметьевск за 2006 г. – Казань, 2007. // НФ МА РТ ИА АН РТ. Электронный ресурс; Хамзин Р.Н. Отчёт об археологических разведках в Лениногорском, Альметьевском, Бугульминском, Нурлатском, Черемшанском, Заинском, Сармановском, Азнакаевском, Бавлинском, Нижнекамском, Ютазинском муниципальных районах Республики Татарстан в 2021 году (в семи томах). Казань, 2021. // НФ МА РТ ИА АН РТ. Электронный ресурс; Хузин Ф.Ш. Отчет о полевых археологических разведках по проектам строительства объектов ПАО «Татнефть» в Агрызском, Аксубаевском, Альметьевском, Бавлинском, Бугульминском, Заинском, Лениногорском, Менделеевском, Нурлатском, Сармановском, Тукаевском, Черемшанском районах Республики Татарстан в 2017 г (в 4-х томах). Казань, 2018. // НФ МА РТ ИА АН РТ. Электронный ресурс.

участков Закамской черты требует уточнения. Среди острогов в системе «Старой» Закамской черты – Кичуевский острог, поблизости от последнего проходил «Рокашевский» вал; в системе «Новой» Закамской черты – Кичуйский фельдшанец.

В XVII – начале XVIII вв. начинается образование в регионе новых поселений, в том числе татарской деревни Альметьево (Альмет-Муллино) (около 1720-х годов); локализация территории не проводилась. Археологические культурные слои исторических населенных пунктов являются потенциальными объектами научного изучения и сохранения.

Важным событием в хозяйственной жизни стало зарождение в начале XVIII в. горнозаводской промышленности. Остатки комплексов подобных объектов (производственные, хозяйственные, жилые сооружения, рудники) также являются потенциальными объектами археологического наследия; таковыми же являются участки старых дорог.

В процессе развития территории полноценного исследования на предмет выявления здесь памятников археологии не проводилось, некоторые из них вошли в черту города, были частично или полностью уничтожены застройкой, потеряли свою топографическую привязку.

В ходе проведенной работы по сбору и анализу информации о ранее проведенных историко-археологических изысканиях и объектах археологического наследия установлено, что непосредственно на исследованном земельном участке и на примыкающих к нему территориях ранее выявленные памятники археологии, которые могут быть повреждены или уничтожены в ходе хозяйственного освоения земельного участка, не локализуются.

Не публикуется в соответствии с Приказом Министерства культуры Российской Федерации от 01.09.2015 №2328 "Об утверждении перечня отдельных сведений об объектах археологического наследия, которые не подлежат опубликованию"

Результаты натурных работ

В ходе проведения сплошного обследования территории подъемного материала (археологические предметы) обнаружено не было, выходов культурного слоя не выявлено. В процессе обследования были определены перспективные места для последующей закладки шурфа. Всего был заложен 1 шурф общей площадью 2 м². Все проведенные исследовательские процедуры не выявили признаков наличия объектов культурного наследия.

Шурф №1 (рис. 4-5, 20-23).

Координаты: (WGS-84) N 54°53'55".40 E 52°17'13".93
(МСК-16) X 376648.12 Y 2316385.23

Шурф заложен на задернованной поверхности в северо-восточной части участка, в 240 м к юго-востоку от здания Соборной мечети Альметьевска (ул. Шихабетдина Марджани, 82а), в 290 м к северо-западу от озера Городское.

Шурф размерами 2х1 м ориентирован по сторонам света. Признаков наличия культурного слоя не зафиксировано. Поверхность шурфа имела слабый уклон к востоку. Перепад высотных отметок составил 3 см.

№	Характеристика напластования	Мощность (см)
1	Дерн	до 5
2	Серая плотная супесь с вкл. битого кирпича, известковой крошки, бытового мусора	до 25
3	Темно-серая плотная супесь	до 50
4	Коричневая плотная супесь (материк)	

Максимальная глубина шурфа составила 90 см. Индивидуальные находки, массовый материал и другие признаки культурного слоя в шурфе не обнаружены. После проведения работ шурф был засыпан, поверхность рекультивирована.

В ходе натурного обследования земельного участка признаков объектов культурного наследия не выявлено.

10.11.2025 г.

Обоснование выводов экспертизы

1. Земельный участок, подлежащий хозяйственному освоению под проект строительства «Реконструкция здания ПАО «Зенит» по ул. Ленина, 82а», расположен в г. Альметьевске Республики Татарстан.

2. В ходе проведенной работы по сбору и анализу информации о ранее проведенных историко-археологических изысканиях и объектах культурного наследия установлено, что в непосредственной близости от обследуемого земельного участка и на примыкающих к нему территориях не локализуются ранее выявленные памятники археологии, которые могут быть повреждены или уничтожены в ходе освоения земельного участка.

Не публикуется в соответствии с Приказом Министерства культуры Российской Федерации от 01.09.2015 №2328 "Об утверждении перечня отдельных сведений об объектах археологического наследия, которые не подлежат опубликованию"

3. В результате натурного обследования земельного участка, подлежащего хозяйственному освоению под проект строительства «Реконструкция здания ПАО «Зенит» по ул. Ленина, 82а» в г. Альметьевске Республики Татарстан, объектов культурного наследия, включенных в реестр, выявленных объектов культурного наследия либо объектов, обладающих признаками объекта культурного наследия, не выявлено.

Выводы экспертизы

Проведение земляных, строительных, мелиоративных и (или) хозяйственных работ, предусмотренных статьей 25 Лесного кодекса Российской Федерации работ по использованию лесов (за исключением работ, указанных в пунктах 3, 4 и 7 части 1 статьи 25 Лесного кодекса Российской Федерации) и иных работ на земельном участке, подлежащем хозяйственному освоению под проект строительства «Реконструкция здания ПАО «Зенит» по ул. Ленина, 82а» в г. Альметьевске Республики Татарстан, **возможно** (положительное заключение).

В случае обнаружения в ходе проведения изыскательских, проектных, земляных, строительных, мелиоративных и (или) хозяйственных работ, предусмотренных статьей 25 Лесного кодекса Российской Федерации работ по использованию лесов (за исключением работ, указанных в пунктах 3, 4 и 7 части 1 статьи 25 Лесного кодекса Российской Федерации) и иных работ на земельном участке, подлежащем хозяйственному освоению под проект строительства «Реконструкция здания ПАО «Зенит» по ул. Ленина, 82а» в г. Альметьевске Республики Татарстан, объекта, обладающего признаками объекта культурного наследия, в том числе объекта археологического наследия, в соответствии с пунктом 4 статьи 36 Федерального закона от 25.06.2002 г. №73-ФЗ заказчик указанных работ, технический заказчик (застройщик) объекта капитального строительства, лицо, проводящее указанные работы, обязаны незамедлительно приостановить указанные работы и в течение трех дней со дня обнаружения такого объекта направить в региональный орган охраны объектов культурного наследия письменное заявление об обнаруженном объекте культурного наследия.

Список приложений к Акту историко-культурной экспертизы

1. Приложение 1. Открытый лист.
2. Приложение 2. Заключение Комитета Республики Татарстан по охране объектов культурного наследия.
3. Приложение 3. Список иллюстраций
4. Приложение 4. Иллюстрации.

Дата подписания Акта историко-культурной экспертизы

10 ноября 2025 г.

10.11.2025 г.

Приложение 1.


Министерство культуры Российской Федерации

ОТКРЫТЫЙ ЛИСТ

№ P018-00103-00/03364183

Настоящий открытый лист выдан:

Хазиеву Айназу Ильхамовичу

паспорт 9223 № 309680
(серия номер паспорта)

на право проведения археологических полевых работ
**на земельном участке под проект строительства «Реконструкция здания
ПАО «Зенит» по ул. Ленина, д. 82А» в г. Альметьевске Республики Татарстан.**
(место проведения археологических полевых работ)

На основании открытого листа

Хазиев Айназ Ильхамович
(Ф.И.О)

имеет право производить следующие археологические полевые работы:
археологические разведки с осуществлением локальных земляных работ на указанной территории в целях выявления объектов археологического наследия, уточнения сведений о них и планирования мероприятий по обеспечению их сохранности.

Передоверие права на проведение археологических полевых работ по данному открытому листу другому лицу запрещается.

Срок действия открытого листа: с 14 октября 2025 г. по 30 декабря 2025 г.

Дата принятия решения о предоставлении открытого листа: 14 октября 2025 г.

Первый заместитель Министра
(должность)

С.Г.Обрывалин
(Ф.И.О.)

Дата 14 октября 2025 г.

М.П.



045619

КОМИТЕТ
РЕСПУБЛИКИ ТАТАРСТАН
ПО ОХРАНЕ ОБЪЕКТОВ
КУЛЬТУРНОГО НАСЛЕДИЯ



ТАТАРСТАН
РЕСПУБЛИКАСЫНЫҢ МӘДӘНИ
МИРАС ОБЪЕКТЛАРЫН
САКЛАУ КОМИТЕТЫ

ул. Карла Маркса, д. 56/11, г. Казань, 420015

Карл Маркс ур., 56/11 нче йорт, Казан ш., 420015

Тел.: (843) 222-58-73 E-mail: komitet.okn@tatar.ru, <http://okn.tatarstan.ru>

04.09.2025 № 01-02/5406

На № 00250042400718867 от 26.08.2025

Миннегалиеву И.Н.

e-mail: lnur-9595_95@mail.ru

Закключение

о наличии или отсутствии объектов культурного наследия, включенных в единый государственный реестр объектов культурного наследия (памятников истории и культуры) народов Российской Федерации, и выявленных объектов культурного наследия на землях, подлежащих воздействию земляных, строительных, мелиоративных, хозяйственных работ, предусмотренных статьей 25 Лесного кодекса Российской Федерации работ по использованию лесов (за исключением работ, указанных в пунктах 3, 4 и 7 части 1 статьи 25 Лесного кодекса Российской Федерации) и иных работ

На основании заявления от 26.08.2025 № 00250042400718867 в отношении земель, подлежащих воздействию земляных, строительных, мелиоративных, хозяйственных работ, предусмотренных статьей 25 Лесного кодекса Российской Федерации работ по использованию лесов (за исключением работ, указанных в пунктах 3, 4 и 7 части 1 статьи 25 Лесного кодекса Российской Федерации) и иных работ по проекту (объекту) «Реконструкция здания ПАО «Банк «Зенит» по ул. Ленина, 82а» (далее – земли по проекту (объекту), расположенному в Альметьевском муниципальном районе Республики Татарстан (согласно приложенной схеме), сообщаем:

1. на испрашиваемых землях по проекту (объекту) отсутствуют объекты культурного наследия, включенные в единый государственный реестр объектов культурного наследия (памятников истории и культуры) народов Российской Федерации (далее – реестр);

сведениями об отсутствии на испрашиваемых землях по проекту (объекту) выявленных объектов культурного наследия либо объектов, обладающих признаками объекта культурного наследия, Комитет Республики Татарстан по охране объектов культурного наследия (далее – Комитет) не располагает;

2. испрашиваемые земли по проекту (объекту) не расположены в утвержденных границах территорий объектов культурного наследия, включенных в

реестр, утвержденных границах территорий выявленных объектов культурного наследия, утвержденных границах зон охраны объектов культурного наследия, включенных в реестр, утвержденных границах защитных зон объектов культурного наследия, утвержденных границах территорий исторических поселений, имеющих особое значение для истории и культуры;

2.1. сведений о режимах использования (ограничения/обременения) не имеется;

3. в отношении испрашиваемых земель по проекту (объекту) в Комитете отсутствуют данные о проведенных историко-культурных исследованиях;

4. в отношении испрашиваемых земель по проекту (объекту), подлежащих воздействию земляных, строительных, мелиоративных, хозяйственных и иных работ необходимость проведения историко-культурной экспертизы определяется в соответствии со ст. 28, 30, 31, 32, 36, 45.1 Федерального закона от 25.06.2002 №73-ФЗ «Об объектах культурного наследия (памятниках истории и культуры) народов Российской Федерации»;

5. в случае обнаружения на испрашиваемых землях по проекту (объекту) выявленных объектов археологического наследия, а также объектов, обладающих признаками объекта культурного наследия необходимо:

- разработать в составе проектной документации раздел об обеспечении сохранности выявленного объекта культурного наследия или о проведении спасательных археологических полевых работ или проект обеспечения сохранности выявленного объекта культурного наследия либо план проведения спасательных археологических полевых работ, включающих оценку воздействия проводимых работ на указанный объект культурного наследия (далее – документация или раздел документации, обосновывающий меры по обеспечению сохранности выявленного объекта культурного (археологического) наследия);

- получить по документации или разделу документации, обосновывающей меры по обеспечению сохранности выявленного объекта культурного наследия, заключение государственной историко-культурной экспертизы и представить его совместно с указанной документацией в Комитет на согласование;

- обеспечить реализацию мероприятий, указанных в согласованной документации, обосновывающей меры по обеспечению сохранности обнаруженных объектов культурного наследия.

Приложение: на 1 л. в 1 экз.

Председатель

А.Е. Степанова,
8(843)222-58-84



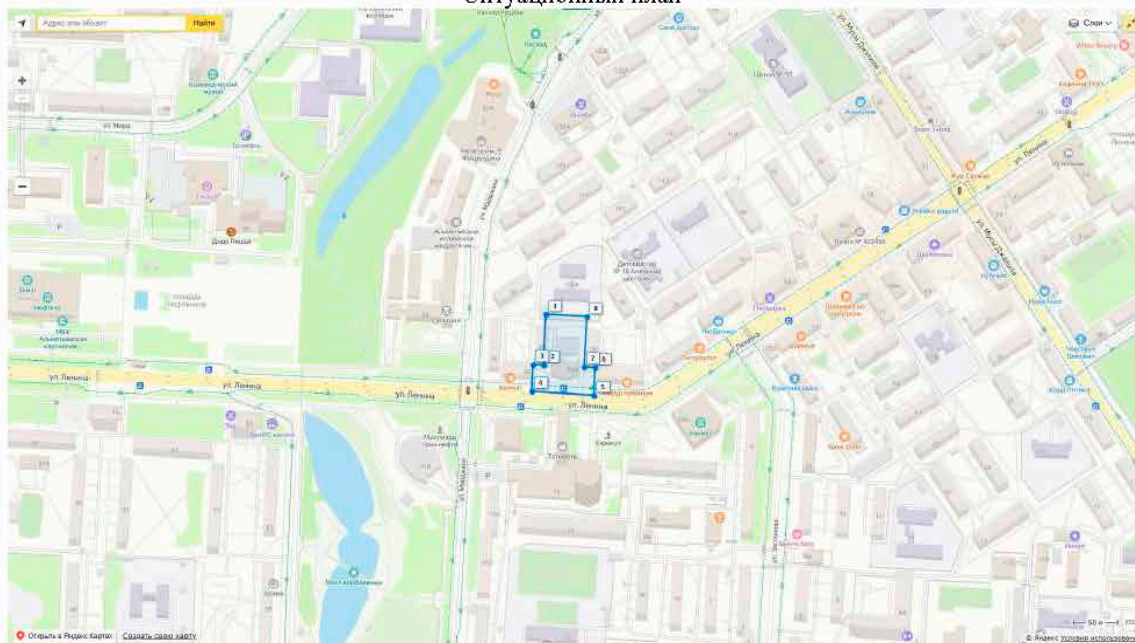
И.Н. Гушин

Приложение

Республика Татарстан, район Альметьевский, г. Альметьевск, ул. Ленина, 82а, для разработки проекта: «Реконструкция здания ПАО «Банк «Зенит» по ул. Ленина, 82а»

Приложение 1

Ситуационный план



Список иллюстраций

Рис.1. «Реконструкция здания ПАО «Зенит» по ул. Ленина, 82а». Местоположение участка обследования на карте-схеме Республики Татарстан, Альметьевский район Республики Татарстан.

Рис.2. «Реконструкция здания ПАО «Зенит» по ул. Ленина, 82а». Местоположение участка обследования на карте Альметьевского района Республики Татарстан.

Рис.3. «Реконструкция здания ПАО «Зенит» по ул. Ленина, 82а». Карта-схема расположения участка обследования с указанием ближайших археологических памятников.

Рис.4. «Реконструкция здания ПАО «Зенит» по ул. Ленина, 82а». Спутниковый снимок с указанием границ участка проведения работ и расстояния до ближайшего ОКН (дата съемки космоснимка 03.07.2024).

Рис.5. «Реконструкция здания ПАО «Зенит» по ул. Ленина, 82а». Карта участка проведения работ с указанием точек фотофиксации и место закладки шурфа.

Рис.6. «Реконструкция здания ПАО «Зенит» по ул. Ленина, 82а». Атлас 1794 г. для юношества. Источник: www.etomesto.ru

Рис.7. «Реконструкция здания ПАО «Зенит» по ул. Ленина, 82а». Карта Оренбургской губернии 1831 г. Источник: www.etomesto.ru

Рис.8. «Реконструкция здания ПАО «Зенит» по ул. Ленина, 82а». Атлас Оренбургского края 1869 г. Источник: www.etomesto.ru

Рис.9. «Реконструкция здания ПАО «Зенит» по ул. Ленина, 82а». Генеральная карта Оренбургского Края 1875 г. Источник: www.etomesto.ru

Рис.10. «Реконструкция здания ПАО «Зенит» по ул. Ленина, 82а». Карта РККА центрального Поволжья, 1939 г. Источник: www.etomesto.ru

Рис.11. «Реконструкция здания ПАО «Зенит» по ул. Ленина, 82а». Спутниковая карта Татарстана 1962 г. Источник: www.etomesto.ru

Рис.12. «Реконструкция здания ПАО «Зенит» по ул. Ленина, 82а». Фото участка обследования. ТФ 1. Вид с востока.

Рис.13. «Реконструкция здания ПАО «Зенит» по ул. Ленина, 82а». Фото участка обследования. ТФ 2. Вид с севера.

Рис.14. «Реконструкция здания ПАО «Зенит» по ул. Ленина, 82а». Фото участка обследования. ТФ 3. Вид с юга.

Рис.15. «Реконструкция здания ПАО «Зенит» по ул. Ленина, 82а». Фото участка обследования. ТФ 4. Вид с юго-востока.

Рис.16. «Реконструкция здания ПАО «Зенит» по ул. Ленина, 82а». Фото участка обследования. ТФ 5. Вид с юго-запада.

Рис.17. «Реконструкция здания ПАО «Зенит» по ул. Ленина, 82а». Фото участка обследования. ТФ 6. Вид с юга.

Рис.18. «Реконструкция здания ПАО «Зенит» по ул. Ленина, 82а». Фото участка обследования. ТФ 7. Вид с севера.

Рис.19. «Реконструкция здания ПАО «Зенит» по ул. Ленина, 82а». Фото участка обследования. ТФ 8. Вид с запада.

Рис.20. «Реконструкция здания ПАО «Зенит» по ул. Ленина, 82а». Фото места закладки шурфа №1. Вид с юга.

Рис.21. «Реконструкция здания ПАО «Зенит» по ул. Ленина, 82а». Фото шурфа №1 после выборки. Вид с юга.

Рис.22. «Реконструкция здания ПАО «Зенит» по ул. Ленина, 82а». Фото профиля северной стенки шурфа №1. Вид с юга.

Рис.23. «Реконструкция здания ПАО «Зенит» по ул. Ленина, 82а». Фото шурфа №1 после рекультивации. Вид с юга.

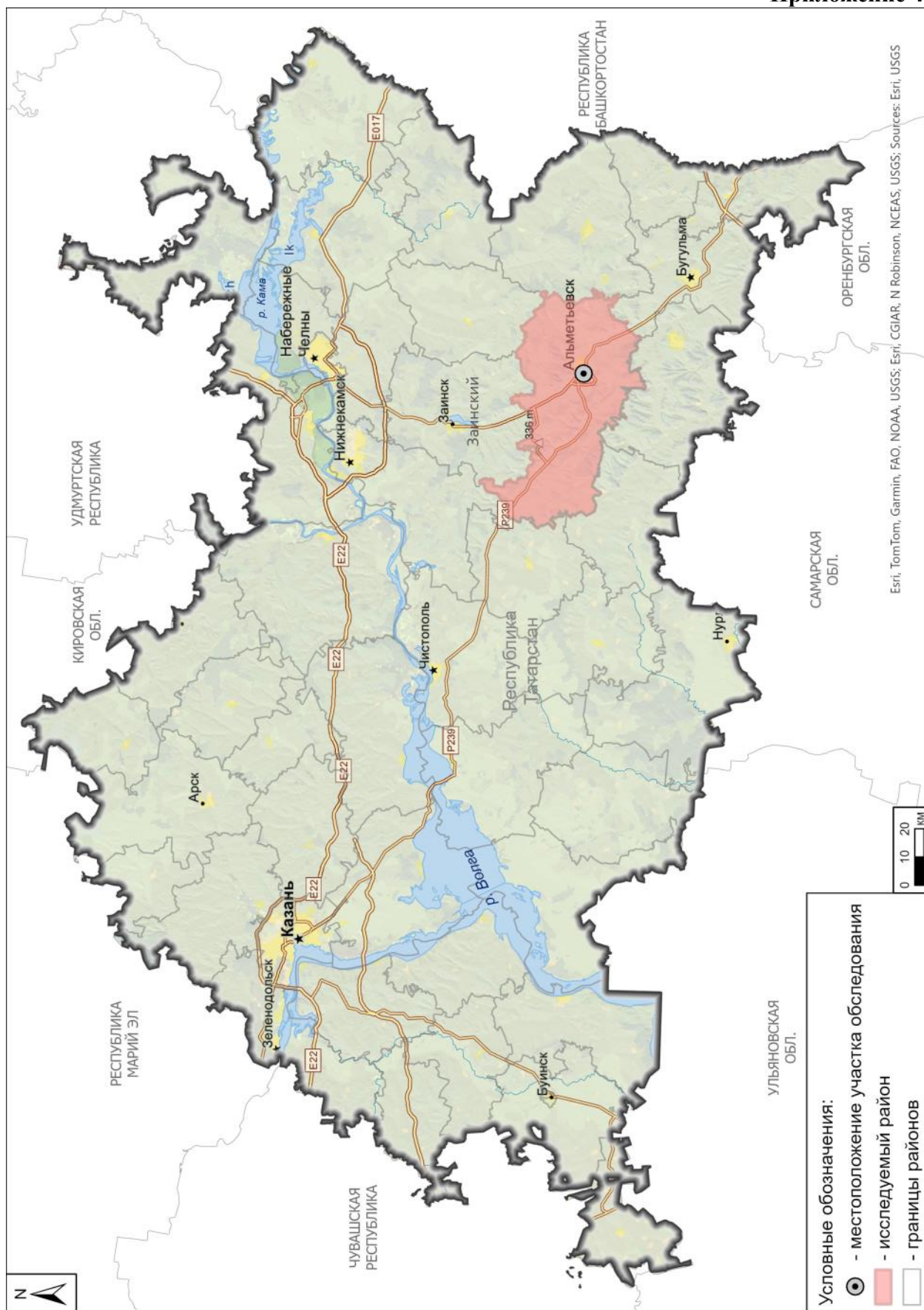


Рис.1. «Реконструкция здания ПАО «Зенит» по ул. Ленина, 82а». Местоположение участка обследования на карте-схеме Республики Татарстан, Альметьевский район Республики Татарстан.



Рис.2. «Реконструкция здания ПАО «Зенит» по ул. Ленина, 82а». Местоположение участка обследования на карте Альметьевского района Республики Татарстан.

Не публикуется в соответствии с Приказом Министерства культуры Российской Федерации от 01.09.2015 №2328 "Об утверждении перечня отдельных сведений об объектах археологического наследия, которые не подлежат опубликованию"

Рис.3. «Реконструкция здания ПАО «Зенит» по ул. Ленина, 82а». Карта-схема расположения участка обследования с указанием ближайших археологических памятников.

10.11.2025 г.

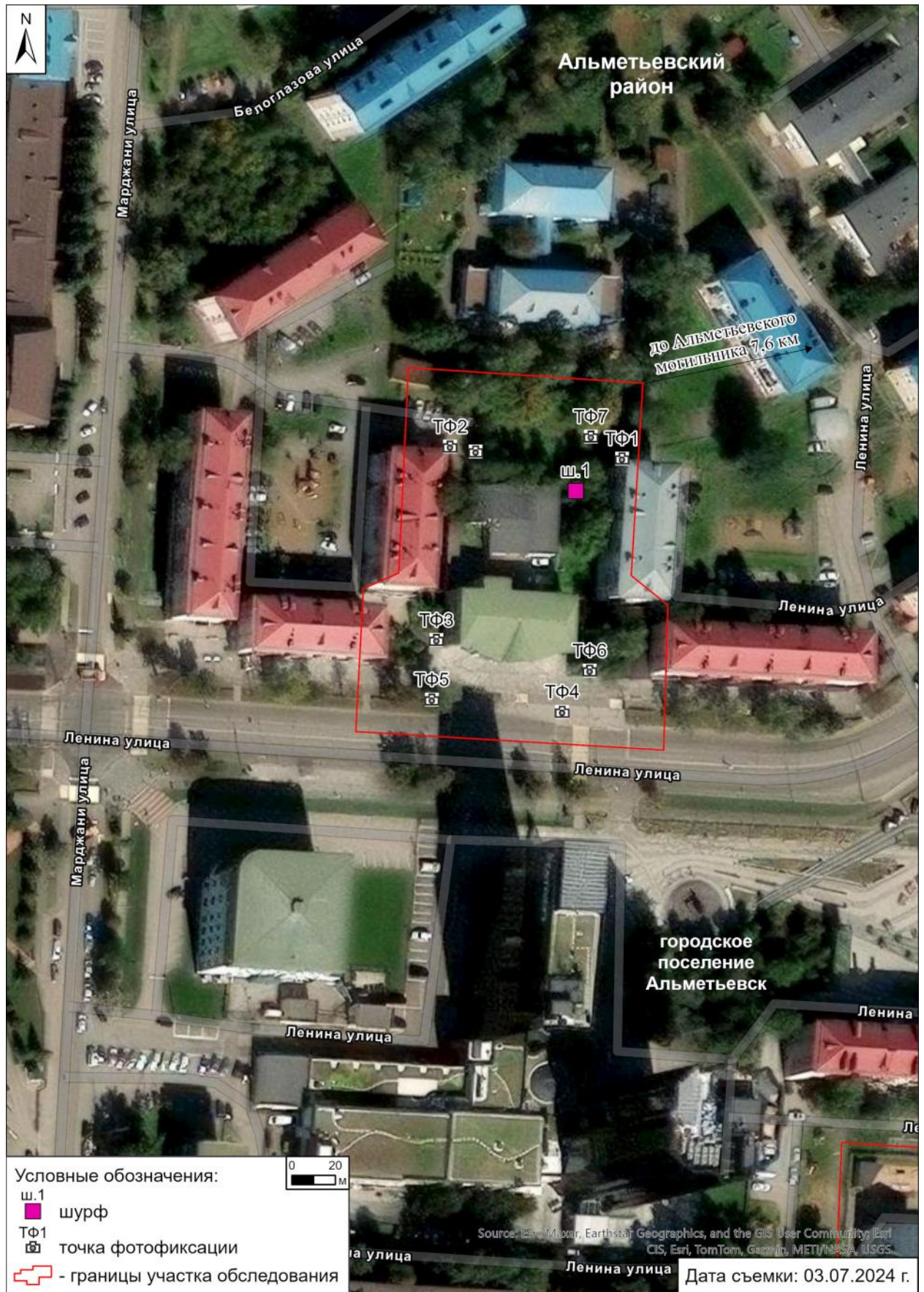


Рис.4. «Реконструкция здания ПАО «Зенит» по ул. Ленина, 82а». Спутниковый снимок с указанием границ участка проведения работ и расстояния до ближайшего ОКН (дата съемки космоснимка 03.07.2024).



Рис.5. «Реконструкция здания ПАО «Зенит» по ул. Ленина, 82а». Карта участка проведения работ с указанием точек фотофиксации и место закладки шурфа.



Рис.6. «Реконструкция здания ПАО «Зенит» по ул. Ленина, 82а». Атлас 1794 г. для юношества. Источник: www.etomesto.ru

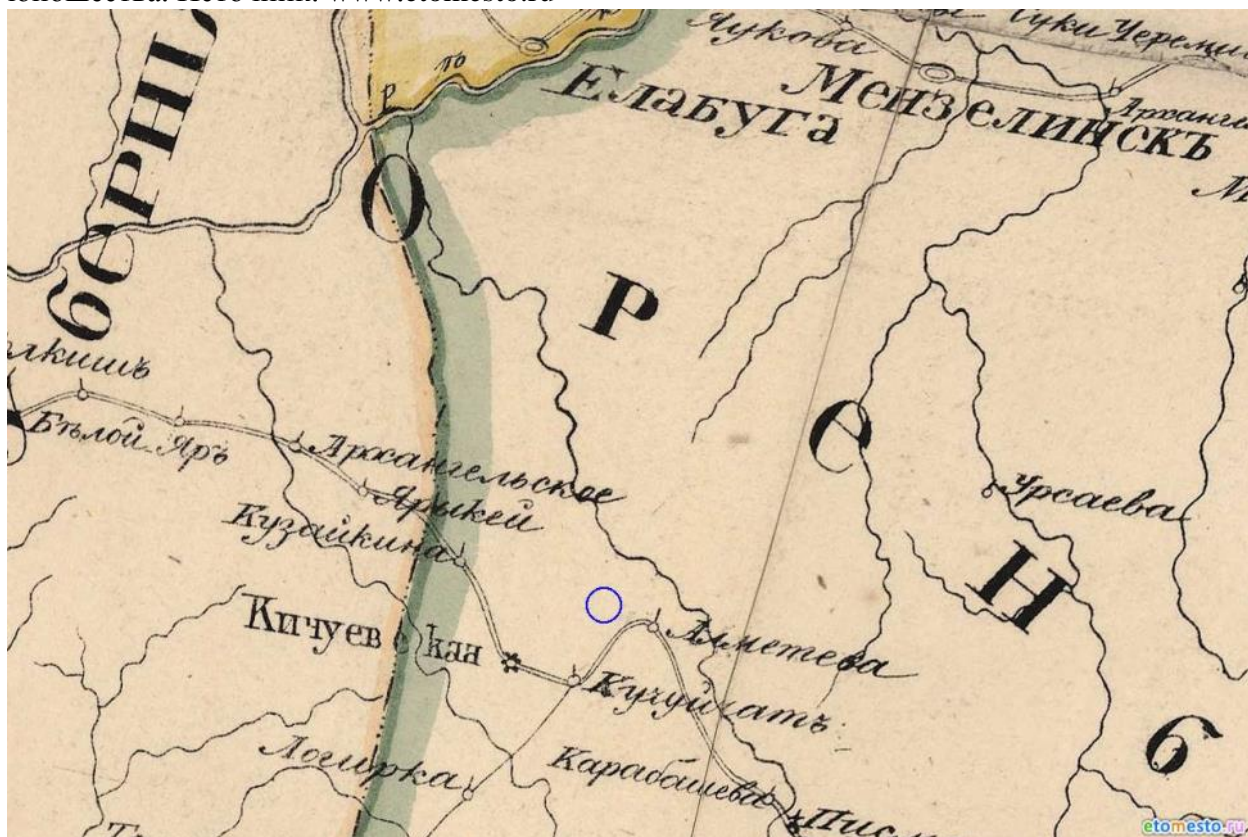


Рис.7. «Реконструкция здания ПАО «Зенит» по ул. Ленина, 82а». Карта Оренбургской губернии 1831 г. Источник: www.etomesto.ru

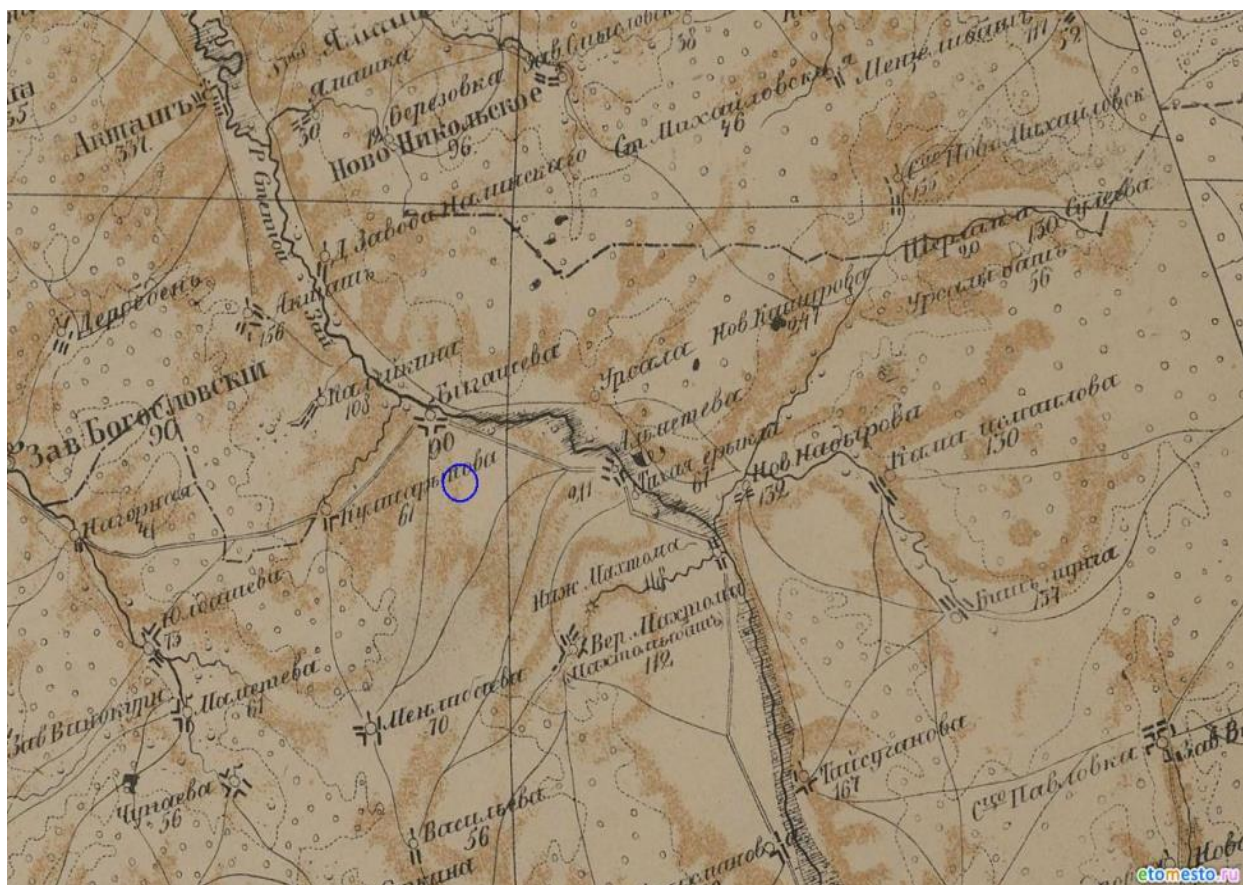


Рис.8. «Реконструкция здания ПАО «Зенит» по ул. Ленина, 82а». Атлас Оренбургского края 1869 г. Источник: www.etomesto.ru



Рис.9. «Реконструкция здания ПАО «Зенит» по ул. Ленина, 82а». Генеральная карта Оренбургского Края 1875 г. Источник: www.etomesto.ru

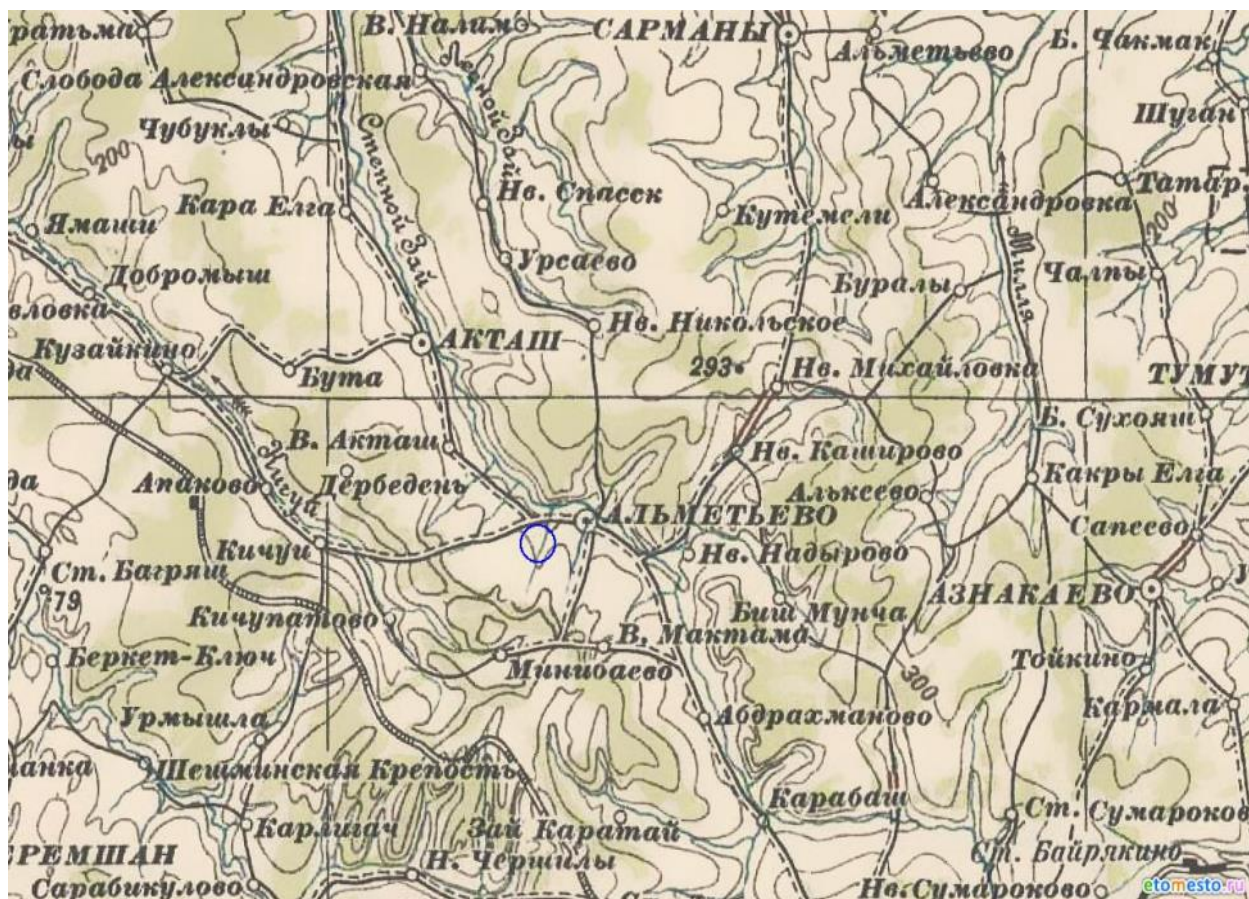


Рис.10. «Реконструкция здания ПАО «Зенит» по ул. Ленина, 82а». Карта РККА центрального Поволжья, 1939 г. Источник: www.etomesto.ru



Рис.11. «Реконструкция здания ПАО «Зенит» по ул. Ленина, 82а». Спутниковая карта Татарстана 1962 г. Источник: www.etomesto.ru



Рис.12. «Реконструкция здания ПАО «Зенит» по ул. Ленина, 82а». Фото участка обследования. ТФ 1. Вид с востока.



Рис.13. «Реконструкция здания ПАО «Зенит» по ул. Ленина, 82а». Фото участка обследования. ТФ 2. Вид с севера.



Рис.14. «Реконструкция здания ПАО «Зенит» по ул. Ленина, 82а». Фото участка обследования. ТФ 3. Вид с юга.



Рис.15. «Реконструкция здания ПАО «Зенит» по ул. Ленина, 82а». Фото участка обследования. ТФ 4. Вид с юго-востока.



Рис.16. «Реконструкция здания ПАО «Зенит» по ул. Ленина, 82а». Фото участка обследования. ТФ 5. Вид с юго-запада.

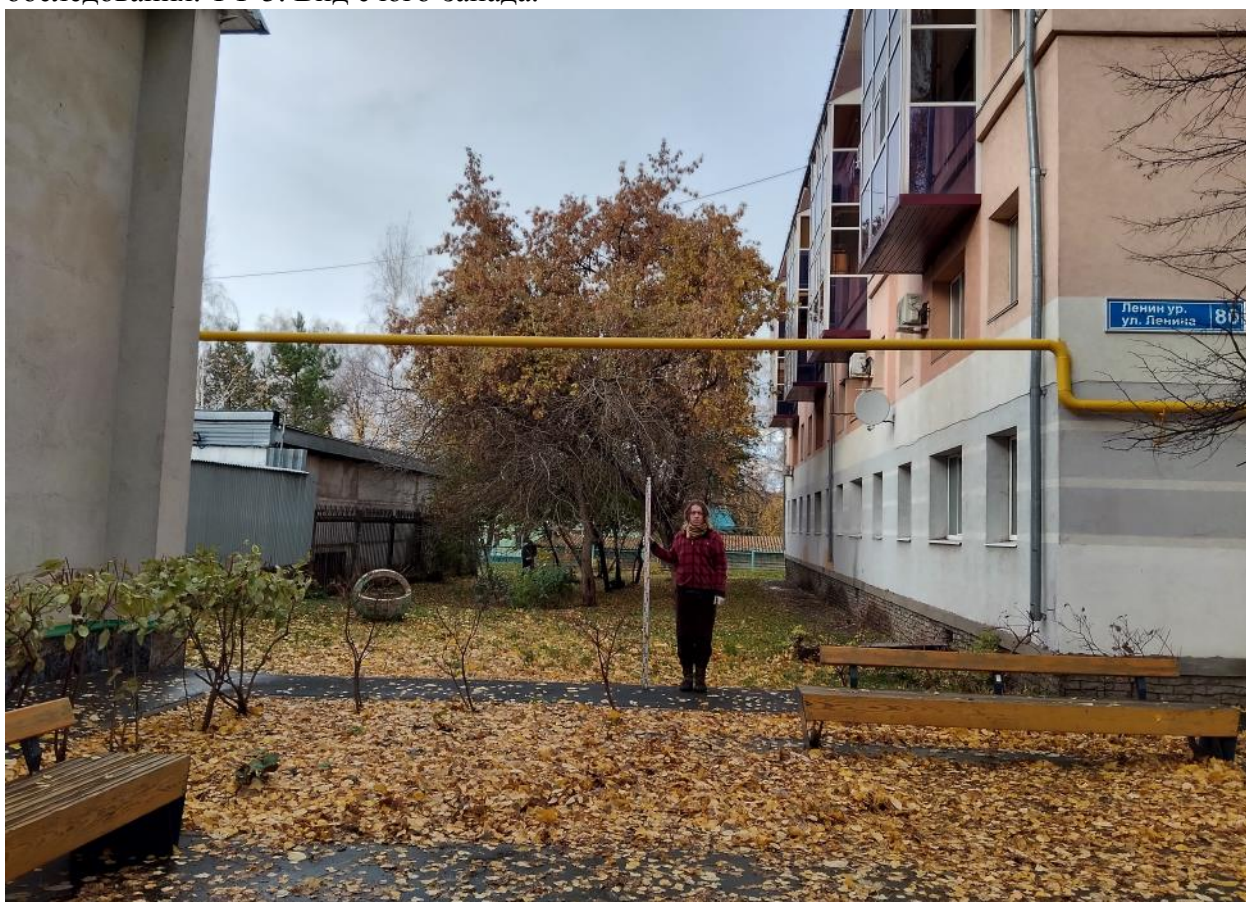


Рис.17. «Реконструкция здания ПАО «Зенит» по ул. Ленина, 82а». Фото участка обследования. ТФ 6. Вид с юга.



Рис.18. «Реконструкция здания ПАО «Зенит» по ул. Ленина, 82а». Фото участка обследования. ТФ 7. Вид с севера.

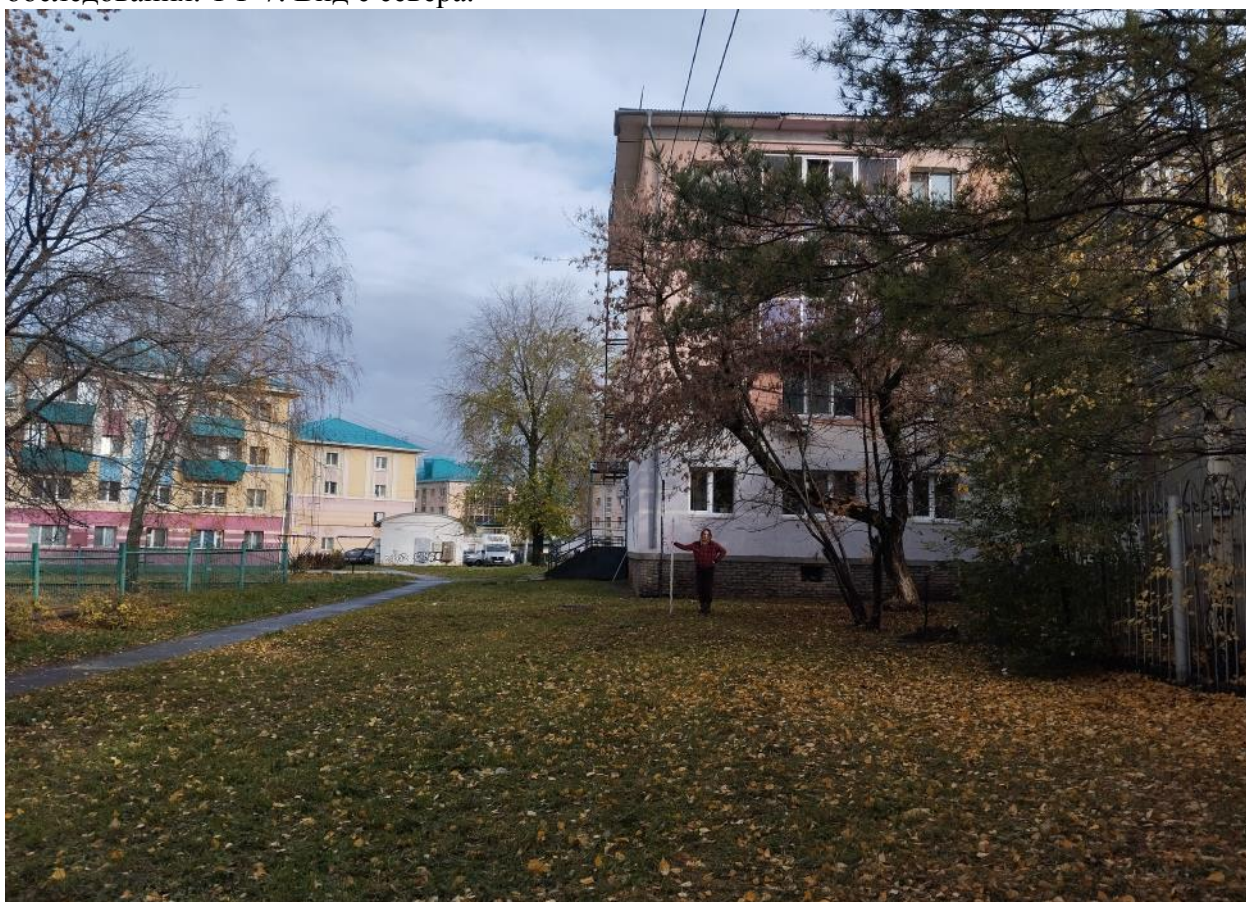


Рис.19. «Реконструкция здания ПАО «Зенит» по ул. Ленина, 82а». Фото участка обследования. ТФ 8. Вид с запада.



Рис.20. «Реконструкция здания ПАО «Зенит» по ул. Ленина, 82а». Фото места закладки шурфа №1. Вид с юга.



Рис.21. «Реконструкция здания ПАО «Зенит» по ул. Ленина, 82а». Фото шурфа №1 после выборки. Вид с юга.



Рис.22. «Реконструкция здания ПАО «Зенит» по ул. Ленина, 82а». Фото профиля северной стенки шурфа №1. Вид с юга.



Рис.23. «Реконструкция здания ПАО «Зенит» по ул. Ленина, 82а». Фото шурфа №1 после рекультивации. Вид с юга.