

Акт

государственной историко-культурной экспертизы земель,
подлежащих воздействию земляных, строительных, мелиоративных, хозяйственных работ, предусмотренных статьей 25 Лесного кодекса Российской Федерации работ по использованию лесов (за исключением работ, указанных в пунктах 3, 4 и 7 части 1 статьи 25 Лесного кодекса Российской Федерации) и иных работ по проекту «Строительство индивидуального жилого дома с мансардой на земельном участке с кадастровым номером 16:30:130101:250 по адресу: г. Казань, Советский район, тер. СТ Дружба-1», в Советском районе г.о. Казань Республики Татарстан

Казань, 2025

27.06.2025 г.

Состав акта:

Основания экспертизы	3
Место проведения экспертизы	3
Сроки проведения экспертизы	3
Сведения об эксперте	3
Сведения об экспертах	3
Заявление об ответственности.	7
Объект экспертизы:	7
Цель экспертизы.	7
Заказчик экспертизы.	7
Представленные документы:	7
Сведения о проведенных исследованиях: методы, объем и характер работ.	8
Перечень документов и материалов, привлекаемых при проведении экспертизы, а также использованной для нее специальной, технической и справочной литературы	9
Краткая физико-географическая характеристика района проведения исследований	10
Историко-археологическая характеристика района расположения земельного участка	11
Результаты натурных работ	14
Обоснование выводов экспертизы	14
Выводы экспертизы	15
Список приложений к Акту историко-культурной экспертизы	15
Дата подписания Акта историко-культурной экспертизы	15
Приложение 1	166
Приложение 2	177
Приложение 3	19

Основания экспертизы

Настоящее заключение государственной историко-культурной экспертизы составлено на основании требования государственного органа охраны объектов культурного наследия, в соответствии со ст. 28, 30 Федерального закона от 25.06.2002 №73-ФЗ «Об объектах культурного наследия (памятниках истории и культуры) народов Российской Федерации» (далее: Федеральный закон №73-ФЗ), Постановлением Правительства Российской Федерации от 25 апреля 2024 г. № 530 «Об утверждении Положения о государственной историко-культурной экспертизе» и иных нормативно-правовых актов Российской Федерации.

Место проведения экспертизы

Российская Федерация, Республика Татарстан, г. Казань, Советский район, тер. СТ Дружба-1, участок с кадастровым номером 16:30:130101:250

Сроки проведения экспертизы

Начало: 17.06.2025 г.

Окончание: 27.06.2025 г.

Сведения об эксперте

Обособленное структурное подразделение ГНБУ «Академия наук Республики Татарстан» «Институт археологии имени А.Х. Халикова Академии наук Республики Татарстан». РФ, 420012, г. Казань, ул. Бутлерова, 30. ИНН 1654008987.

Сведения об экспертах

Фамилия, имя отчество	Губайдуллин Айрат Маратович
Образование	высшее
Специальность	археолог
Ученая степень	д.и.н.
Стаж работы по профилю экспертной деятельности	23 года
Текущее место работы	Обособленное структурное подразделение ГНБУ «Академия наук Республики Татарстан» «Институт археологии им. А.Х. Халикова Академии наук Республики Татарстан»
Должность	г.н.с. отдела средневековой археологии
Документ об аттестации эксперта	Приказ Министерства культуры РФ №1003 от 03.06.2025 г. «Об аттестации экспертов по проведению государственной историко-культурной экспертизы»
Объекты экспертизы	<ul style="list-style-type: none"> - выявленные объекты культурного наследия в целях обоснования целесообразности включения данных объектов в реестр; - документы, обосновывающие исключение объектов культурного наследия из реестра; - документы, обосновывающие включение объектов культурного наследия в реестр; - проектная документация на проведение работ по сохранению объектов культурного наследия; - земли, подлежащие воздействию земляных, строительных, мелиоративных, хозяйственных работ, предусмотренных статьей 25 Лесного кодекса Российской Федерации работ по использованию лесов (за исключением работ, указанных в пунктах 3, 4 и 7 части 1 статьи 25 Лесного кодекса

27.06.2025 г.

	<p>Российской Федерации) и иных работ, в случае, если указанные земли расположены в границах территорий, утвержденных в соответствии с пунктом 34.2 пункта 1 статьи 9 Федерального закона от 25.06.2002 № 73-ФЗ «Об объектах культурного наследия (памятниках истории и культуры) народов Российской Федерации»;</p> <p>- документация, за исключением научных отчетов о выполненных археологических полевых работах, содержащая результаты исследований, в соответствии с которыми определяется наличие или отсутствие объектов, обладающих признаками объекта культурного наследия, на земельных участках, подлежащих воздействию земляных, строительных, мелиоративных, хозяйственных работ, указанных в статье 30 Федерального закона от 25.06.2002 № 73-ФЗ "Об объектах культурного наследия (памятниках истории и культуры) народов Российской Федерации" работ по использованию лесов и иных работ;</p> <p>- разделы об обеспечении сохранности объекта культурного наследия, включенного в реестр, выявленного объекта культурного наследия, входящие в состав проектной или иной документации, проекты обеспечения сохранности указанных объектов при проведении земляных, строительных, мелиоративных, хозяйственных работ, указанных в статье 30 Федерального закона от 25.06.2002 № 73-ФЗ "Об объектах культурного наследия (памятниках истории и культуры) народов Российской Федерации" работ по использованию лесов и иных работ, включающие оценку воздействия таких работ на указанные объекты и содержащие меры по обеспечению сохранности указанных объектов при проведении таких работ в границах территорий указанных объектов либо на земельном участке, непосредственно связанном с земельным участком в границах территорий указанных объектов.</p>
--	---

Фамилия, имя отчество	Ситдилов Айрат Габитович
Образование	высшее
Специальность	археолог
Ученая степень	д.и.н.
Стаж работы по профилю экспертной деятельности	27 лет
Текущее место работы	Обособленное структурное подразделение ГНБУ «Академия наук Республики Татарстан» «Институт археологии им. А.Х. Халикова Академии наук Республики Татарстан»
Должность	Руководитель (директор)
Документ об аттестации эксперта	Приказ Министерства культуры РФ №1001 от 03.06.2025 г. «Об аттестации экспертов по проведению государственной историко-культурной экспертизы»
Объекты экспертизы	<p>- выявленные объекты культурного наследия в целях обоснования целесообразности включения данных объектов в реестр;</p> <p>- документы, обосновывающие исключение объектов</p>

	<p>культурного наследия из реестра;</p> <ul style="list-style-type: none"> - документы, обосновывающие включение объектов культурного наследия в реестр; - документы, обосновывающие изменение категории историко-культурного значения объекта культурного наследия, границ территории объекта культурного наследия; - земли, подлежащие воздействию земляных, строительных, мелиоративных, хозяйственных работ, предусмотренных статьей 25 Лесного кодекса Российской Федерации работ по использованию лесов (за исключением работ, указанных в пунктах 3, 4 и 7 части 1 статьи 25 Лесного кодекса Российской Федерации) и иных работ, в случае, если указанные земли расположены в границах территорий, утвержденных в соответствии с пунктом 34.2 пункта 1 статьи 9 Федерального закона от 25.06.2002 № 73-ФЗ «Об объектах культурного наследия (памятниках истории и культуры) народов Российской Федерации»; - документация, за исключением научных отчетов о выполненных археологических полевых работах, содержащая результаты исследований, в соответствии с которыми определяется наличие или отсутствие объектов, обладающих признаками объекта культурного наследия, на земельных участках, подлежащих воздействию земляных, строительных, мелиоративных, хозяйственных работ, указанных в статье 30 Федерального закона от 25.06.2002 № 73-ФЗ "Об объектах культурного наследия (памятниках истории и культуры) народов Российской Федерации" работ по использованию лесов и иных работ; - разделы об обеспечении сохранности объекта культурного наследия, включенного в реестр, выявленного объекта культурного наследия, входящие в состав проектной или иной документации, проекты обеспечения сохранности указанных объектов при проведении земляных, строительных, мелиоративных, хозяйственных работ, указанных в статье 30 Федерального закона от 25.06.2002 № 73-ФЗ "Об объектах культурного наследия (памятниках истории и культуры) народов Российской Федерации" работ по использованию лесов и иных работ, включающие оценку воздействия таких работ на указанные объекты и содержащие меры по обеспечению сохранности указанных объектов при проведении таких работ в границах территорий указанных объектов либо на земельном участке, непосредственно связанном с земельным участком в границах территорий указанных объектов; - документация обосновывающая уточнение сведений об объекте культурного наследия, включенном в реестр, о выявленном объекте культурного наследия; - документация, обосновывающая установление особого режима использования земельного участка, водного объекта или его части, в границах которых располагается объект археологического наследия; - документация, обосновывающая определение категории
--	--

	историко-культурного значения объекта культурного наследия.
Фамилия, имя отчество	Набиуллин Наиль Гатиатуллович
Образование	высшее
Специальность	археолог
Ученая степень	к.и.н.
Стаж работы по профилю экспертной деятельности	30 лет
Текущее место работы	Обособленное структурное подразделение ГНБУ «Академия наук Республики Татарстан» «Институт археологии им. А.Х. Халикова Академии наук Республики Татарстан»
Должность	с.н.с. отдела средневековой археологии
Документ об аттестации эксперта	Приказ Министерства культуры РФ №1033 от 10.06.2025 г. «Об аттестации экспертов по проведению государственной историко-культурной экспертизы»
Объекты экспертизы	<ul style="list-style-type: none"> - выявленные объекты культурного наследия в целях обоснования целесообразности включения данных объектов в реестр; - документы, обосновывающие включение объектов культурного наследия в реестр; - земли, подлежащие воздействию земляных, строительных, мелиоративных, хозяйственных работ, предусмотренных статьей 25 Лесного кодекса Российской Федерации работ по использованию лесов (за исключением работ, указанных в пунктах 3, 4 и 7 части 1 статьи 25 Лесного кодекса Российской Федерации) и иных работ, в случае, если указанные земли расположены в границах территорий, утвержденных в соответствии с пунктом 34.2 пункта 1 статьи 9 Федерального закона от 25.06.2002 № 73-ФЗ «Об объектах культурного наследия (памятниках истории и культуры) народов Российской Федерации»; - документация, за исключением научных отчетов о выполненных археологических полевых работах, содержащая результаты исследований, в соответствии с которыми определяется наличие или отсутствие объектов, обладающих признаками объекта культурного наследия, на земельных участках, подлежащих воздействию земляных, строительных, мелиоративных, хозяйственных работ, указанных в статье 30 Федерального закона от 25.06.2002 № 73-ФЗ "Об объектах культурного наследия (памятниках истории и культуры) народов Российской Федерации" работ по использованию лесов и иных работ; - разделы об обеспечении сохранности объекта культурного наследия, включенного в реестр, выявленного объекта культурного наследия, входящие в состав проектной или иной документации, проекты обеспечения сохранности указанных объектов при проведении земляных, строительных, мелиоративных, хозяйственных работ, указанных в статье 30 Федерального закона от 25.06.2002 № 73-ФЗ "Об объектах культурного наследия (памятниках

	истории и культуры) народов Российской Федерации" работ по использованию лесов и иных работ, включающие оценку воздействия таких работ на указанные объекты и содержащие меры по обеспечению сохранности указанных объектов при проведении таких работ в границах территорий указанных объектов либо на земельном участке, непосредственно связанном с земельным участком в границах территорий указанных объектов.
--	---

Заявление об ответственности.

Эксперт несет полную ответственность за достоверность сведений, изложенных в настоящем заключении, в соответствии со ст.ст. 28, 29, 30 Федерального закона «Об объектах культурного наследия (памятниках истории и культуры) народов Российской Федерации» № 73-ФЗ от 25.06.2002 г., с Положением о государственной историко-культурной экспертизе, утвержденным постановлением Правительства РФ от 25 апреля 2024 г. № 530 Ст. 307 УК РФ.

Объект экспертизы:

Территория, по проекту «Строительство индивидуального жилого дома с мансардой на земельном участке с кадастровым номером 16:30:130101:250 по адресу: г. Казань, Советский район, тер. СТ Дружба-1», расположенного в Советском районе г.о. Казань Республики Татарстан. (рис. 1). В составе проекта площадной земельный участок площадью 0,0541 га. Территория исследования установлена в соответствии с картографическим материалом, предоставленным заказчиком.

Обследуемый земельный участок (Илл. 1-6) представляет собой параллелограмм, вытянутый по линиям запад-юго-запад восток-северо-восток. Территория участка обследования с северо-запада-юго-запада, северо-востока-юго-востока ограничена забором. С северо-восточной стороны объект примыкает к овражной западине, а юго-западная часть участка примыкает к грунтовой дороге. Площадка покрыта густой травяной растительностью, на поверхности расположены остатки строительного мусора. В северной части расположена наземная деревянная постройка (сарай). (Илл. 9,11,16).

В ходе проведения сплошного обследования территории подъемного материала (археологические предметы) обнаружено не было, выходов культурного слоя не выявлено. В процессе обследования было определено перспективное место для последующей закладки шурфа. На территории был заложен 1 шурф площадью 1 м².

По данным исторических карт в новое и в начале новейшего времени территория обследования не входила в границы населенных пунктов. С первой четверти XX в. участок начал активно использоваться и приобретать современный облик (Илл. 7-8).

Цель экспертизы.

Установление факта наличия или отсутствия на территории проектируемого объекта строительства объектов культурного наследия, включенных в реестр, выявленных объектов культурного наследия либо объектов, обладающего признаками объекта культурного наследия.

Заказчик экспертизы.

Латыпов Камиль Аркадьевич, действующий на основании ГК РФ.

Представленные документы:

Картографические и проектные материалы по проекту строительства «Строительство индивидуального жилого дома с мансардой на земельном участке с кадастровым номером 16:30:130101:250 по адресу: г. Казань, Советский район, тер. СТ

27.06.2025 г.

Дружба-1», представлены Латыповым Камилем Аркадьевичем.

Дополнительных сведений, которые могли бы повлиять на процесс проведения и результаты настоящей экспертизы, не поступало.

Сведения о проведенных исследованиях: методы, объем и характер работ.

При подготовке настоящей экспертизы изучены материалы предыдущих научных историко-археологических (библиографических, архивных, натурных) обследований района расположения исследуемого земельного участка, подлежащего хозяйственному освоению по проекту «*Строительство индивидуального жилого дома с мансардой на земельном участке с кадастровым номером 16:30:130101:250 по адресу: г. Казань, Советский район, тер. СТ Дружба-1*».

В процессе проведения экспертизы был выполнен анализ действующего законодательства в сфере сохранения, государственной охраны, использования и популяризации объектов культурного наследия; сравнительный анализ всех данных, собранных по земельному участку, подлежащему хозяйственному освоению.

Проведено натурное полевое обследование земельных участков с заложением археологических шурфов. Работы проведены на основании Открытого листа №Р018-00103-00/02123045 от 17 апреля 2025 г., выданного Министерством культуры Российской Федерации на имя Валиева Р.Р.

Первый этап состоял в изучении архивных и опубликованных материалов по результатам исследований предыдущих лет. В работе были использованы архивные материалы, научные отчеты, специальная, техническая, справочная литература, картографические и иные материалы.

Второй этап заключался в осмотре участка предполагаемых строительных работ, поиске подъемного материала, определении места для последующей закладки шурфов.

Была осуществлена подробная фотофиксация участка с установлением точек фотофиксации №№ 1-7.

Координаты точек фотофиксации:

	МСК-16 (1 зона)		WGS 84	
	X	Y	N	E
ТФ 1	477834,68	1308865,99	55°48'27,90"	49°10'23,11"
ТФ 2	477822,24	1308857,62	55°48'27,50"	49°10'22,63"
ТФ 3	477804,30	1308852,32	55°48'26,92"	49°10'22,32"
ТФ 4	477820,14	1308841,60	55°48'27,47"	49°10'21,72"
ТФ 5	477814,31	1308847,13	55°48'27,25"	49°10'22,03"
ТФ 6	477809,41	1308855,02	55°48'27,09"	49°10'22,48"
ТФ 7	477819,74	1308848,40	55°48'27,42"	49°10'22,10"

На выбранных участках с целью выяснения наличия культурного слоя были заложены шурфы. Исследования проводились в соответствии с «Положением о порядке проведения археологических полевых работ и составления научной отчётной документации» (в действующей редакции). Шурфы размерами 1x1 м ориентированы по сторонам света. Место нахождения шурфов при помощи GPS навигатора «Garmin» определено в системе географических координат (WGS84). Выборка шурфов производилась вручную, пластами по 20 см. Графическая фиксация планов и профилей велась в масштабе 1:20. При выборе репера для нивелировки за относительный «ноль» принималась поверхность северо-западного угла каждого шурфа. В шурфах производилась контрольная выборка верхней части археологически стерильного слоя (материка). Проводилась фотофиксация на цифровой фотоаппарат. Заложенные шурфы после выборки и фиксации были закопаны, поверхность рекультивирована. В ходе натурных исследований был заложен 1 шурф общей площадью 1 м².

Историко-архитектурные, историко-градостроительные, архивные и иные специальные исследования, в дополнение к представленным материалам, экспертами не

проводились в связи с отсутствием необходимости.

Имеющийся материал достаточен для заключения по предмету настоящей экспертизы.

Перечень документов и материалов, привлекаемых при проведении экспертизы, а также использованной для нее специальной, технической и справочной литературы

1. Положение о порядке проведения археологических полевых работ и составления научной отчётной документации (в действующей редакции).
2. Федеральный Закон РФ от 25.06.2002 г. № 73-ФЗ «Об объектах культурного наследия (памятниках истории и культуры) народов Российской Федерации».
3. Указ Президента Республики Татарстан от 20.09.2002 г. № УП- 824 «О мерах по обеспечению соблюдения законодательства об охране и использовании памятников истории и культуры».
4. Закон Республики Татарстан от 01.04.2005 г. № 60-ЗРТ «Об объектах культурного наследия в Республике Татарстан».
5. Постановление Правительства РФ от 26.04.2008 г. №315 «Об утверждении Положения о зонах охраны объектов культурного наследия (памятников истории и культуры) народов Российской Федерации».
6. Постановление Правительства РФ от 15.07.2009 г. №569 «Об утверждении Положения о государственной историко-культурной экспертизе».
7. Постановление Правительства Российской Федерации от 20.02.2014 г. № 127 «Об утверждении Правил выдачи, приостановления и прекращения действия разрешений (открытых листов) на проведение работ по выявлению и изучению объектов археологического наследия».
8. Постановление Правительства Российской Федерации от 23.07.2015 г. №740 «О федеральном государственном надзоре за состоянием, содержанием, сохранением, использованием, популяризацией и государственной охраной объектов культурного наследия».
9. Дроздова Г.И. Отчет об археологических разведках на земельных участках, подлежащих хозяйственному освоению, в Приволжском районе г. Казани, Азнакаевском, Альметьевском, Заинском, Лениногорском, Сармановском районах Республики Татарстан в 2019 году // НФ МА РТ ИА АН РТ. Ф. 3. Оп. 1.
10. Кондрашин В.В. Отчет об археологических разведках на территории Советского, Ново-Савиновского, Авиастроительного, Кировского, Приволжского районов г. Казань и в Зеленодольском районе Республики Татарстан в 2023 году // НФ МА РТ ИА АН РТ. Ф.3. Электронный ресурс.
11. Красильников П.В. Отчёт об археологических разведках в Вахитовском районе г. Казани, Верхнеуслонском, Зеленодольском районах Республики Татарстан в 2021 году. Казань, 2021.
12. Мингазова Н.М., Котов Ю.С. Казанские озера: (Исторический обзор). - Казань: Изд-во Казанского ун-та, 1989. - 174 с.
13. Ситдинов А.Г. Казанский кремль: историко-археологическое исследование. Казань: Изд-во «Фолиант», 2006; Ситдинов А.Г. Средневековая Казань, историко-археологическое исследование: XI – первая половина XVI в.: диссертация доктора ист. наук. Казань, 2013; Хузин Ф.Ш., Ситдинов А.Г. Средневековая Казань: библиографический указатель. Казань: РИЦ «Школа», 2002; Хузин Ф.Ш., Ситдинов А.Г. Древняя Казань / Ф.Ш. Хузин, А.Г. Ситдинов. Казань: Изд-во КГУ, 2005; Чернышев Е.И. Селения Казанского ханства: по писцовым книгам // Вопросы этногенеза тюркоязычных народов Среднего Поволжья. Казань, 1971. С.272-292.
14. Ситдинов А.Г. Отчет об археологических охранно-спасательных исследованиях в г. Казани (Республика Татарстан) на пересечении ул. Павлюхина и Х. Такташа в 2004 году. // Архив НФ МА РТ ИА АН РТ. Ф. 3. Оп. 1. Ед. хр. 71.

27.06.2025 г.

15. Ситдигов А.Г. Отчет об археологических охранно-спасательных исследованиях в г. Казани (Республика Татарстан) на пересечении ул. Спартаковская, Павлюхина и Х. Такташа в 2005 году. // НФ МА РТ ИА АН РТ. Ф. 3. Оп. 1. Ед. хр. 82.

16. Чижевский А.А., Ситдигов А.Г., Хисияметдинова А.А., Сайфутдинова Г.М. «Ананьинское поселение на Кремлевском мысу г. Казани». // Археология евразийских степей, № 2, 2023. С. 182-195.

17. Шакиров З.Г. Отчет об археологических спасательных исследованиях в историческом центре г. Казани в 2002 году. – Т. 1. // НФ МА РТ ИА АН РТ. Ф. 3. Оп. 1. Ед. хр. 17.

18. Шакиров З.Г. Отчет об археологических спасательных исследованиях в историческом центре г. Казани в 2002 году. – Т. 2. // НФ МА РТ ИА АН РТ. Ф. 3. Оп. 1. Ед. хр. 18.

19. Яранцева Н.С. Документация, обосновывающая меры по обеспечению сохранности выявленного объекта культурного (археологического) наследия «Чебаксинское поселение» при проведении земляных, мелиоративных и (или) хозяйственных работ, предусмотренных статьей 25 Лесного кодекса Российской Федерации работ по использованию лесов и иных работ на земельном участке, непосредственно связанном с земельным участком в границах территории объекта культурного наследия, по проекту «Строительство автомобильной дороги от переуллка Саулык в ж.м. Чебакса до автомобильной дороги федерального значения М-7 "Волга" в Советском районе г. Казани Республики Татарстан». Казань, 2024 г. // Архив ИА АН РТ.

Краткая физико-географическая характеристика района проведения исследований

Территория, отводимая по проекту «Строительство индивидуального жилого дома с мансардой на земельном участке с кадастровым номером 16:30:130101:250 по адресу: г. Казань, Советский район, тер. СТ Дружба-1», расположенного в Советском районе г.о. Казань Республики Татарстан (Илл. 1)

Город Казань расположен на левом берегу р. Волга при впадении в нее р. Казанка. Левый берег р. Волга представляет собой комплекс террас, переходящих в коренной берег. Долина р. Казанка делит город на две части; на западную – правобережную, и восточную – левобережную. В пределах города в р. Казанка впадают ее притоки: рр. Нокса, Киндерка, Солоница, Сухая.

Территория имеет общий уклон с севера и северо-востока на юг и юго-запад. Наибольшие высоты находятся на правобережье р. Нокса и достигают 170-180 м абс. Отметка уреза воды в р. Волга – 53 м абс. при проектной абсолютной отметке нормально-подпорного горизонта Куйбышевского водохранилища. Над р. Волга поднимаются четыре надпойменные террасы (пойменная затоплена водами Куйбышевского водохранилища)¹.

На территории города широко развиты четвертичные отложения, в основном это аллювий р. Волга и р. Казанка, элювио-делювий, пролювий, озерно-болотные почвы и др.

Современная пойма р. Казанка не затоплена лишь в ее верхнем течении. Первая надпойменная терраса над уровнем современной р. Волги поднимается на 6-10 м, имея абсолютные высоты 50-60 м, ее ширина колеблется от 0,5 до 3-4 км. Она хорошо выражена на правобережье р. Казанки; на левобережье эта терраса сохранилась небольшими участками, расширяющимися к северу. Терраса имеет незначительные понижения и песчаные «гривки», карстовые формы рельефа, на ней находятся озера Нижний, Средний и Верхний Кабан.

Вторая надпойменная терраса хорошо выражена на правобережье, ее высоты 70-100 м, ширина 5-6 км. Для террасы характерны дюнно-бугристый рельеф, многочисленные понижения эолового, суффозиоино-карстового происхождения. На

¹ Климат Казани/ Под ред. Н.В. Колобова и др. - 2-е изд., перераб. и доп. – Л.: Гидрометеиздат, 1990. – 187 с.

первой и второй надпойменной террасах имеются многочисленные мелкие болота.

Третья надпойменная терраса выражена по обоим берегам р. Казанка, ее высоты достигают 80-120 (130) м. Юго-восточная часть террасы отделяется от второй надпойменной уступом высотой до 20 м и постепенно переходит в четвертую террасу. На третьей террасе расположены восточная и южная части центра города. Для нее характерны бугристый рельеф, блюдцеобразные понижения, воронки и озера. Типичным элементом рельефа являются глубокие овраги, ориентированные по направлению к р. Волга.

Четвертая надпойменная терраса с высотами 110-130 (145) м в пределах города подрезается р. Казанка и образует высокий уступ, расчлененный оврагами. Коренной склон волжской долины также расчленен оврагами и балками, для него типичны поверхностные проявления карста.

Территория характеризуется хорошо развитой овражно-балочной сетью. Овраги, ориентированные на запад и юго-запад – в сторону р. Волги, в основном древние, с мало развитой сетью отвершков. Длина их обычно достигает нескольких километров, они имеют широкое дно и пологие склоны. Овраги, обращенные в сторону р. Казанка, характеризуются значительной глубиной, но меньшей протяженностью, склоны их крутые, дно почти плоское. Кроме оврагов, на склонах высоких террас наблюдаются многочисленные промоины².

Озера, расположенные в пределах города, имеют карстовое происхождение. К ним относится система озер Нижний, Средний и Верхний Кабан, находящихся в полосе понижений тыловой части второй надпойменной террасы. Протока р. Булак длиной 2,3 км соединяет эту систему озер с р. Казанка. В настоящее время устье р. Булак отделено от р. Казанка защитной дамбой, в которой проложена труба, обеспечивающая поступление воды из р. Казанка при высоких горизонтах³.

По режиму грунтовых вод территорию города можно разделить на две зоны: зону прибрежного режима, где на динамику уровня влияет в основном водохранилище, и зону водораздельного режима, где уровень зависит в основном от атмосферных осадков. Уровень грунтовых вод после наполнения водохранилища повысился на 2-3 м. Грунтовые воды гидрокарбонатно-магниевого и кальциево-магниевого типа.

Казань входит в полосу дерново-подзолистых почв под хвойными лесами. Формированию дерново-подзолистых и подзолистых почв способствует преобладание сумм атмосферных осадков над испарением, легкий механический состав материнских пород и наличие кислого перегноя под покровом хвойных лесов. Почвы песчаного механического состава характеризуются невысоким содержанием гумуса. При близком залегании грунтовых вод (до 2 м) формируются подзолисто-глеевые и иллювиальные почвы⁴.

Естественная растительность территории города – растительность южной подзоны лесной зоны представлена смешанными и лиственными лесами. На смену естественному ландшафту пришел антропогенный ландшафт со своим микрорельефом застройки площадей и улиц, со своей растительностью и микроклиматом⁵.

Историко-археологическая характеристика района расположения земельного участка

Территория, отводимая под реализацию проекта: *«Строительство индивидуального жилого дома с мансардой на земельном участке с кадастровым*

² Ландшафты Республики Татарстан. Региональный ландшафтно-экологический анализ / Под ред. О.П. Ермолаева и др. – Казань: «Слово», 2007. – 411 с.

³ Мингазова Н.М., Котов Ю.С. Казанские озера: (Исторический обзор). - Казань: Изд-во Казанского ун-та, 1989. - 174 с.

⁴ Ландшафты Республики Татарстан. Региональный ландшафтно-экологический анализ / Под ред. О.П. Ермолаева и др. – Казань: «Слово», 2007. – 411 с.

⁵ Климат Казани и его изменения в современный период / Ю.П. Переведенцев и др. - Казань: Изд-во КГУ, 2006.

номером 16:30:130101:250 по адресу: г. Казань, Советский район, тер. СТ Дружба-1», расположенная в Советском районе г. о. Казань Республики Татарстан (Илл.1-3).

Значительная концентрация объектов археологического наследия на территории г. Казани объясняются его благоприятными природно- географическими условиями.

Самые ранние следы первобытных людей, обитавших в пределах современного г. Казани и его окрестностей, относятся к позднему палеолиту, мезолиту, неолиту. Стоянка эпохи мезолита открыта на северной окраине пос. Савиново на дюне высокой поймы правого берега Казанки. Левобережье Волги в районе устья р. Казанка в эпоху неолита было занято племенами волго-камской и балахнинской культур (стоянки в урочище «Вороний куст», у пос. Савиново, Обсерватория, Займище, Аракчино, Дербышки, Малые Отары).

Позднее в приустьевой части р. Казанка проживали носители волосовской культуры (поселения в пределах Казани в р-не ул. Гривка, на Сухой Реке, у Центрального парка и др.). Бронзовый век представлен многочисленными поселениями и могильниками позднего бронзового века, (Займище, Обсерватория, Атабаево, Балым, Савиново, Старое Победилово и др.). Среди всех памятников выделяется городище Казанка II – остатки древнейшего укрепленного поселения в черте города.

В эпоху раннего железного века в Казанском Поволжье обитало население ананьинской культуры. Один из значительных памятников этой культуры – городище Казанка I, расположенное на мысу левого берега Казанки. В III–VI вв. н.э. бассейн реки Казанки заселяется племенами азелинской культуры. Типично азелинскими являются материалы могильника у Старого стекольного завода (район бывшего речного порта). К азелинской культуре относится верхний слой городища Казанка II.

Вплоть до X–XI вв. и позднее отмечается присутствие культуры марийцев. Предметы их материальной культуры обнаружены в верхнем горизонте культурного слоя городища Казанка I, Казанском кремле; средневековый марийский могильник IX–X вв. выявлен на Борисковской горе.

В X–XI вв. средневолжские земли были заняты волжскими болгарами. Активное их проникновение в этот район происходило уже на рубеже IX– X вв. Освоение Кремлевского холма болгарами происходило с северной мысовой оконечности. Одновременно шло и заселение низменных районов у подножия холма, находящихся ближе к Казанке, а также Богородицкого холма. За пределами укреплений, с южной стороны, возникает городское кладбище. В XI – первой половине XII в. определяются границы города, осваивается укрепленная территория поселения, намечаются контуры внутренней планировки. Болгары активно заселяли прилегающие к Казани территории. На археологической карте бассейна р. Казанка, в округе города, отмечено около десятка памятников домонгольского времени. В предмонгольское время город территориально развивался за пределы Кремлевского холма. Так, на территории бывшего Богородицкого монастыря выявлены следы неукрепленного ремесленного посада.

С включением Волжской Болгарии в единую административную систему Улуса Джучи роль Казани как приграничной крепости была утрачена. В конце золотоордынского периода Казань превратилась в один из заметных экономических и политических центров Среднего Поволжья. Складывается уличная планировка поселения, просуществовавшая в основных чертах до конца XVII в.

В середине XV в. Казань становится административно-политическим центром Казанского ханства. Территориальное развитие города второй половины XV – первой половины XVI вв. характеризуется расширением ханской крепости, торгово-ремесленного посада, а также дальнейшим развитием за пределами укрепленного города поселений. Некрополи локализуются на территории Гостиного двора, в районе главного здания Казанского университета, у Центрального рынка, у Армянской слободы (ул. Калинина) и

др⁶. За пределами современного города продолжают существование булгаро-татарские или возникают новые поселения; на месте некоторых из них возникают населенные пункты нового времени (Большие и Малые Клыки, Самосырово (М. Татарские Клыки – Починок Самасыр – Шамасыр), Вознесенское и др.

Во второй половине XVIII в. разрабатывается регулярная городская застройка, начинает формироваться современная сетка улиц, кварталов.

Главным образом, проводимые археологические работы в г. Казани, связаны с обследованием земельных участков, подлежащих хозяйственному освоению⁷.

В 2020 г. археологическое обследование на территории г.о. Казань, в рамках государственной историко-культурной экспертизы, проводилось под руководством В.В. Морозова, С.А. Курочкиной, признаков объектов культурного наследия не выявлено.

В 2021 г. археологическое обследование на территории г.о. Казань, в рамках государственной историко-культурной экспертизы, проводилось под руководством К.Э. Истомина, А.И. Фахретдинова, М.Б. Шигапова, Д.В. Кутявинна, Д.Ю. Ефремовой, П.В. Красильникова признаков объектов культурного наследия не выявлено.

В 2022 г. археологическое обследование на территории г.о. Казань, в рамках государственной историко-культурной экспертизы, проводилось под руководством Э.И. Карпова, М.С. Чаплыгина, А.М. Губайдуллина, А.И. Хазиева, А.С. Старкова, Н.В. Лебедевой, А.Н. Кириллова, А.И. Хазиева, А.М. Губайдуллина новых памятников археологии не обнаружено.

В 2023 г. археологическое обследование на территории г.о. Казань, в рамках государственной историко-культурной экспертизы, проводилось под руководством А.И. Фахретдинова, А.С. Старкова, В.Н. Шигаева, Р.Р. Саттарова, Э.И. Оруджова, М.А. Изотова, Е.В. Вильданова, М.В. Шорохова, Э.И. Карпова, В.В. Кондрашина, признаков объектов культурного наследия не обнаружено.

В 2024 г. археологическое обследование на территории г.о. Казань, в рамках государственной историко-культурной экспертизы, проводилось под руководством Н.С. Яранцевой, А.В. Вискалина, М.В. Стародубцева, А.В. Лыганова, В.Н. Шигаева. признаков объектов культурного наследия не выявлено⁸.

⁶ Ситдилов А.Г. Казанский кремль: историко-археологическое исследование. Казань: Изд-во «Фолиант», 2006; Ситдилов А.Г. Средневековая Казань, историко-археологическое исследование: XI – первая половина XVI в.: диссертация доктора ист. наук. Казань, 2013; Хузин Ф.Ш., Ситдилов А.Г. Средневековая Казань: библиографический указатель. Казань: РИЦ «Школа», 2002; Хузин Ф.Ш., Ситдилов А.Г. Древняя Казань / Ф.Ш. Хузин, А.Г. Ситдилов. Казань: Изд-во КГУ, 2005; Чернышев Е.И. Селения Казанского ханства: по писцовым книгам // Вопросы этногенеза тюркоязычных народов Среднего Поволжья. Казань, 1971. С.272-292.

⁷ Шакиров З.Г. Отчет об археологических спасательных исследованиях в историческом центре г. Казани в 2002 году. – Т. 1. // НФ МА РТ ИА АН РТ. Ф. 3. Оп. 1. Ед. хр. 17; Шакиров З.Г. Отчет об археологических спасательных исследованиях в историческом центре г. Казани в 2002 году. – Т. 2. // НФ МА РТ ИА АН РТ. Ф. 3. Оп. 1. Ед. хр. 18; Ситдилов А.Г. Отчет об археологических охранно-спасательных исследованиях в г. Казани (Республика Татарстан) на пересечении ул. Павлюхина и Х. Такташа в 2004 году. // Архив НФ МА РТ ИА АН РТ. Ф. 3. Оп. 1. Ед. хр. 71; Ситдилов А.Г. Отчет об археологических охранно-спасательных исследованиях в г. Казани (Республика Татарстан) на пересечении ул. Спартаковская, Павлюхина и Х. Такташа в 2005 году. // НФ МА РТ ИА АН РТ. Ф. 3. Оп. 1. Ед. хр. 82; Дроздова Г.И. Отчет об археологических разведках на земельных участках, подлежащих хозяйственному освоению, в Приволжском районе г. Казани, Азнакаевском, Альметьевском, Заинском, Лениногорском, Сармановском районах Республики Татарстан в 2019 году // НФ МА РТ ИА АН РТ. Ф. 3. Оп. 1; Красильников П.В. Отчёт об археологических разведках в Вахитовском районе г. Казани, Верхнеуслонском, Зеленодольском районах Республики Татарстан в 2021 году. Казань, 2021; Кондрашин В.В. Отчет об археологических разведках на территории Советского, Ново-Савиновского, Авиастроительного, Кировского, Приволжского районов г. Казань и в Зеленодольском районе Республики Татарстан в 2023 году // НФ МА РТ ИА АН РТ. Ф.3. Электронный ресурс.

⁸ Яранцева Н.С. Документация, обосновывающая меры по обеспечению сохранности выявленного объекта культурного (археологического) наследия «Чебаксинское поселение» при проведении земляных, мелиоративных и (или) хозяйственных работ, предусмотренных статьей 25 Лесного кодекса Российской Федерации работ по использованию лесов и иных работ на земельном участке, непосредственно связанном с

В ходе проведенной работы по сбору и анализу информации о ранее проведенных историко-археологических изысканиях и объектах археологического наследия установлено, что ближайшим ранее выявленным памятником археологии к исследуемому земельному участку является селище Казанка II (Илл. 3,4), расположенное в 232 м к юго-западу от места исследования. Материал комплекса относится к ананьинской культурно-исторической общности.⁹

По данным исторических карт в новое и в начале новейшего времени территория обследования не входила в границы населенных пунктов. С первой четверти XX в. участок начал активно использоваться и приобретать современный облик (Илл. 7-8).

Результаты натурных работ

В ходе проведения сплошного обследования территории подъемного материала (археологические предметы) обнаружено не было, выходов культурного слоя не выявлено. В процессе обследования были определены перспективные места для последующей закладки шурфов. Всего было заложено 1 шурф общей площадью 1 м². Все проведенные исследовательские процедуры не выявили признаков наличия объектов культурного наследия.

Шурф №1 (Илл. 18-21).

Координаты: (WGS-84) N 55°48'27,54" E 49°10'22,81"
(МСК-16) X 477823,49 Y 1308860,76

Шурф заложен на задернованной поверхности в северной части участка в 8,5 м от ЮВ угла дома № 54 СТ Дружба-1, в 35,5 м к востоку от ул. Главная, 185 м к В-ЮВ от станции электропоездов «Новаторов», в 500 м к ЮВ от излучины р. Казанка.

Шурф размерами 1х1 м бортами ориентирован по сторонам света. Признаков наличия культурного слоя не зафиксировано. Поверхность шурфа имела слабый уклон к северо-западу. Перепад высотных отметок составил 5 см.

Слой	Наименование	Мощность (см)
1	Дерн	до 5
2	Серая плотная гумусированная супесь	до 10
3	Тонкая прослойка светло-серой плотной супеси	до 5
4	Плотный материковый суглинок насыщенного оранжевого цвета	

Максимальная глубина шурфа составила 50 см. Все напластования, зафиксированные в процессе проведения работ, сформированы в результате существования на данной территории дачных участков с ¾ XX – XXI вв. (Илл.8).

Индивидуальные находки, массовый материал и другие признаки культурного слоя в шурфе не обнаружены, материковый слой прокопан на 30 см. После проведения работ шурф был засыпан, поверхность рекультивирована.

В ходе натурального обследования земельного участка, признаков объектов культурного наследия на земельном участке не выявлено.

Обоснование выводов экспертизы

1. Земельный участок, планируемый к хозяйственному освоению по проекту "«Строительство индивидуального жилого дома с мансардой на земельном участке с кадастровым номером 16:30:130101:250 по адресу: г. Казань, Советский район, тер. СТ

земельным участком в границах территории объекта культурного наследия, по проекту «Строительство автомобильной дороги от переулка Саулык в ж.м. Чебакса до автомобильной дороги федерального значения М-7 "Волга" в Советском районе г. Казани Республики Татарстан». Казань, 2024 г. // Архив автора.

⁹ Чижевский А.А., Ситдинов А.Г., Хисметдинова А.А., Сайфутдинова Г.М. «Ананьинское поселение на Кремлевском мысу г. Казани» // Археология евразийских степей, № 2, 2023. С. 182-195.

Дружба-1», расположен в Советском районе г. о. Казань Республики Татарстан.

2. В ходе проведенной работы по сбору и анализу информации о ранее проведенных историко-археологических изысканиях и объектах культурного наследия установлено, что в непосредственной близости от обследуемого земельного участка и на примыкающих к нему территориях не локализуются ранее выявленные памятники археологии, которые могут быть повреждены или уничтожены в ходе освоения земельного участка.

Не публикуется в соответствии с Приказом Министерства культуры Российской Федерации от 01.09.2015 №2328 "Об утверждении перечня отдельных сведений об объектах археологического наследия, которые не подлежат опубликованию"

3. В результате произведенного натурного обследования земельного участка по проекту «Строительство индивидуального жилого дома с мансардой на земельном участке с кадастровым номером 16:30:130101:250 по адресу: г. Казань, Советский район, тер. СТ Дружба-1», расположенного в Советском районе г.о. Казань Республики Татарстан, культурного наследия, включенных в реестр, выявленных объектов культурного наследия либо объектов, обладающих признаками объекта культурного наследия, не выявлено.

Выводы экспертизы

Проведение земляных, строительных, мелиоративных и (или) хозяйственных работ, предусмотренных статьей 25 Лесного кодекса Российской Федерации работ по использованию лесов (за исключением работ, указанных в пунктах 3, 4 и 7 части 1 статьи 25 Лесного кодекса Российской Федерации) и иных работ по проекту «Строительство индивидуального жилого дома с мансардой на земельном участке с кадастровым номером 16:30:130101:250 по адресу: г. Казань, Советский район, тер. СТ Дружба-1», расположенного в Советском районе г.о. Казань Республики Татарстан, возможно (положительное заключение).

В случае обнаружения в ходе проведения изыскательских, проектных, земляных, строительных, мелиоративных и (или) хозяйственных работ, предусмотренных статьей 25 Лесного кодекса Российской Федерации работ по использованию лесов (за исключением работ, указанных в пунктах 3, 4 и 7 части 1 статьи 25 Лесного кодекса Российской Федерации) и иных работ по проекту «Строительство индивидуального жилого дома с мансардой на земельном участке с кадастровым номером 16:30:130101:250 по адресу: г. Казань, Советский район, тер. СТ Дружба-1», расположенного в Советском районе г.о. Казань Республики Татарстан, объекта, обладающего признаками объекта культурного наследия, в том числе объекта археологического наследия, в соответствии с пунктом 4 статьи 36 Федерального закона от 25.06.2002 г. №73-ФЗ заказчик указанных работ, технический заказчик (застройщик) объекта капитального строительства, лицо, проводящее указанные работы, обязаны незамедлительно приостановить указанные работы и в течение трех дней со дня обнаружения такого объекта направить в региональный орган охраны объектов культурного наследия письменное заявление об обнаруженном объекте культурного наследия.

Список приложений к Акту историко-культурной экспертизы

1. Приложение 1. Открытый лист.
2. Приложение 2. Список иллюстраций
3. Приложение 3. Иллюстрации.

Дата подписания Акта историко-культурной экспертизы 27 июня 2025 г.



Министерство культуры Российской Федерации

ОТКРЫТЫЙ ЛИСТ

№ **P018-00103-00/02123045**

Настоящий открытый лист выдан:

Валиеву Ренату Рафаиловичу

паспорт 9224 № 634141
(серия номер паспорта)

на право проведения археологических полевых работ
в зоне строительства индивидуального жилого дома с мансардой на земельном
участке с кадастровым номером 16:30:130101:250 на территории СТ «Дружба-1»
в г. Казани Республики Татарстан.

(место проведения археологических полевых работ)

На основании открытого листа

Валиев Ренат Рафаилович
(Ф.И.О.)

имеет право производить следующие археологические полевые работы:
археологические разведки с осуществлением локальных земляных работ на указанной территории в целях выявления объектов археологического наследия, уточнения сведений о них и планирования мероприятий по обеспечению их сохранности.

Передовверие права на проведение археологических полевых работ по данному открытому листу другому лицу запрещается.

Срок действия открытого листа: с 17 апреля 2025 г. по 31 декабря 2025 г.

Дата принятия решения о предоставлении открытого листа: 17 апреля 2025 г.

Первый заместитель Министра
(должность)

Дата 17 апреля 2025 г.

(подпись) **С.Г.Обрывалин**
(Ф.И.О.)

М.П.

041827

Приложение 2.**Список иллюстраций.**

Илл.1. «Строительство индивидуального жилого дома с мансардой на земельном участке с кадастровым номером 16:30:130101:250 по адресу: г. Казань, Советский район, тер. СТ Дружба-1». Местоположение участка обследования на карте - схеме Республики Татарстан, г. Казань Республики Татарстан.

Илл.2. «Строительство индивидуального жилого дома с мансардой на земельном участке с кадастровым номером 16:30:130101:250 по адресу: г. Казань, Советский район, тер. СТ Дружба-1» на карте районов г. Казани Республики Татарстан.

Илл.3. «Строительство индивидуального жилого дома с мансардой на земельном участке с кадастровым номером 16:30:130101:250 по адресу: г. Казань, Советский район, тер. СТ Дружба-1». Ситуационная карта - схема расположения участка обследования с указанием ближайших археологических памятников.

Илл.4. «Строительство индивидуального жилого дома с мансардой на земельном участке с кадастровым номером 16:30:130101:250 по адресу: г. Казань, Советский район, тер. СТ Дружба-1». Карта участка проведения работ с указанием точек фотофиксации и места закладки шурфа.

Илл.5. «Строительство индивидуального жилого дома с мансардой на земельном участке с кадастровым номером 16:30:130101:250 по адресу: г. Казань, Советский район, тер. СТ Дружба-1». Спутниковая карта участка проведения работ с указанием точек фотофиксации и места закладки шурфа. Дата снимка - 29.04.2023

Илл.6. «Строительство индивидуального жилого дома с мансардой на земельном участке с кадастровым номером 16:30:130101:250 по адресу: г. Казань, Советский район, тер. СТ Дружба-1». План земельного участка (предоставлен заказчиком).

Илл.7. «Строительство индивидуального жилого дома с мансардой на земельном участке с кадастровым номером 16:30:130101:250 по адресу: г. Казань, Советский район, тер. СТ Дружба-1». Топографическая карта Татарской АССР 1935 г. (фрагмент) с указанием местоположения объекта исследования.

Илл.8. «Строительство индивидуального жилого дома с мансардой на земельном участке с кадастровым номером 16:30:130101:250 по адресу: г. Казань, Советский район, тер. СТ Дружба-1». Спутниковая карта Татарстана 1975 г. (фрагмент) с указанием местоположения объекта исследования.

Илл.9. «Строительство индивидуального жилого дома с мансардой на земельном участке с кадастровым номером 16:30:130101:250 по адресу: г. Казань, Советский район, тер. СТ Дружба-1». Фото участка обследования. ТФ 1. Вид с СВ.

Илл.10. «Строительство индивидуального жилого дома с мансардой на земельном участке с кадастровым номером 16:30:130101:250 по адресу: г. Казань, Советский район, тер. СТ Дружба-1». Фото участка обследования. ТФ 1. Вид с СЗ.

Илл.11. «Строительство индивидуального жилого дома с мансардой на земельном участке с кадастровым номером 16:30:130101:250 по адресу: г. Казань, Советский район, тер. СТ Дружба-1». Фото участка обследования. ТФ 1. Вид с С.

Илл.12. «Строительство индивидуального жилого дома с мансардой на земельном участке с кадастровым номером 16:30:130101:250 по адресу: г. Казань, Советский район, тер. СТ Дружба-1». ТФ 2. Вид с С.

Илл.13. «Строительство индивидуального жилого дома с мансардой на земельном участке с кадастровым номером 16:30:130101:250 по адресу: г. Казань, Советский район, тер. СТ Дружба-1». ТФ 3. Вид с ЮВ.

Илл.14. «Строительство индивидуального жилого дома с мансардой на земельном участке с кадастровым номером 16:30:130101:250 по адресу: г. Казань, Советский район, тер. СТ Дружба-1». Фото участка обследования. ТФ 4. Вид с ЮЗ.

Илл.15. «Строительство индивидуального жилого дома с мансардой на земельном участке с кадастровым номером 16:30:130101:250 по адресу: г. Казань, Советский

район, тер. СТ Дружба-1». Фото участка обследования. ТФ 5. Вид с Ю.

Илл.16. «Строительство индивидуального жилого дома с мансардой на земельном участке с кадастровым номером 16:30:130101:250 по адресу: г. Казань, Советский район, тер. СТ Дружба-1». Фото участка обследования. ТФ 6. Вид с ЮВ.

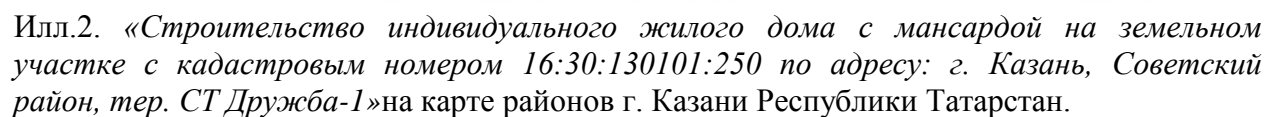
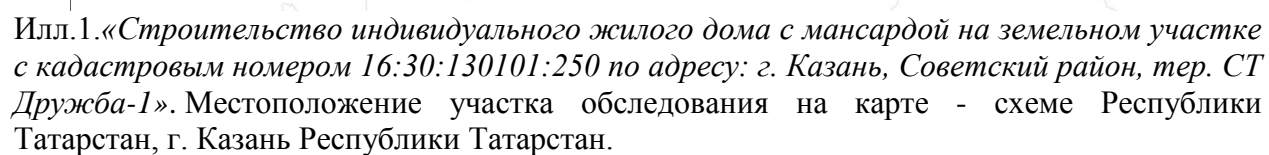
Илл.17. «Строительство индивидуального жилого дома с мансардой на земельном участке с кадастровым номером 16:30:130101:250 по адресу: г. Казань, Советский район, тер. СТ Дружба-1». Фото участка обследования. ТФ 6. Вид с ЮЗ.

Илл.18. «Строительство индивидуального жилого дома с мансардой на земельном участке с кадастровым номером 16:30:130101:250 по адресу: г. Казань, Советский район, тер. СТ Дружба-1». Ситуационное фото закладки шурфа. Вид с Ю.

Илл. 19. «Строительство индивидуального жилого дома с мансардой на земельном участке с кадастровым номером 16:30:130101:250 по адресу: г. Казань, Советский район, тер. СТ Дружба-1». Фото стенок и дна выкопанного шурфа на уровне материка. Вид с Ю.

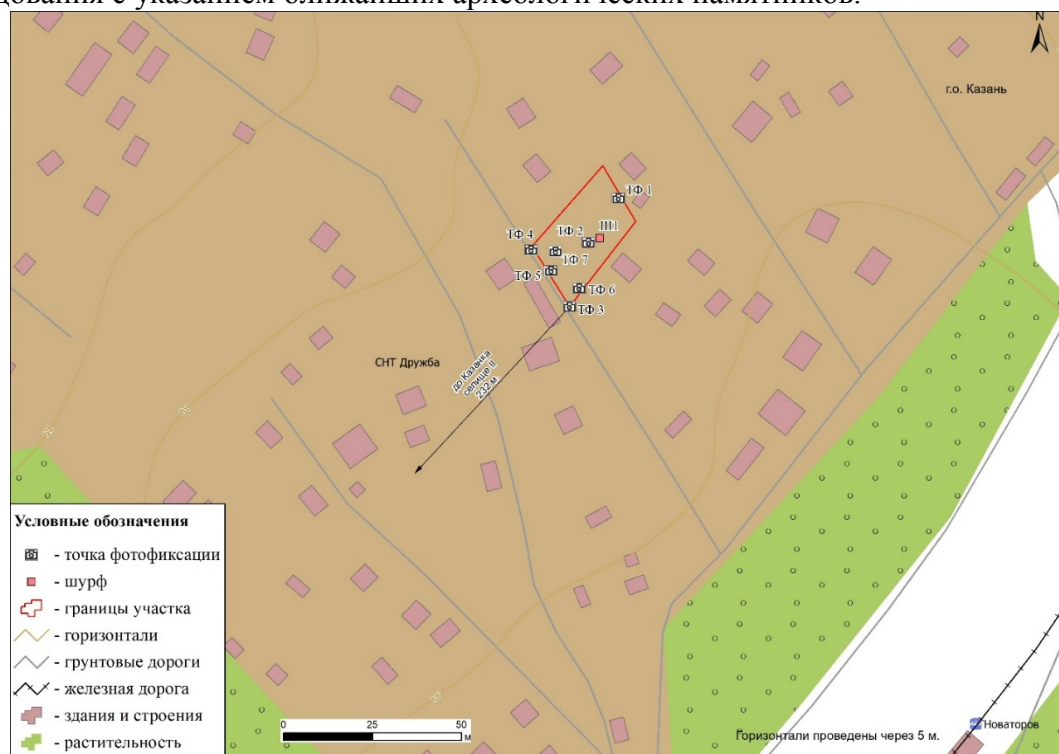
Илл. 20. «Строительство индивидуального жилого дома с мансардой на земельном участке с кадастровым номером 16:30:130101:250 по адресу: г. Казань, Советский район, тер. СТ Дружба-1». Фото выкопанного шурфа. Вид с Ю.

Илл. 21. «Строительство индивидуального жилого дома с мансардой на земельном участке с кадастровым номером 16:30:130101:250 по адресу: г. Казань, Советский район, тер. СТ Дружба-1». Фото закопанного шурфа. Вид с Ю.



Не публикуется в соответствии с Приказом Министерства культуры Российской Федерации от 01.09.2015 №2328 "Об утверждении перечня отдельных сведений об объектах археологического наследия, которые не подлежат опубликованию"

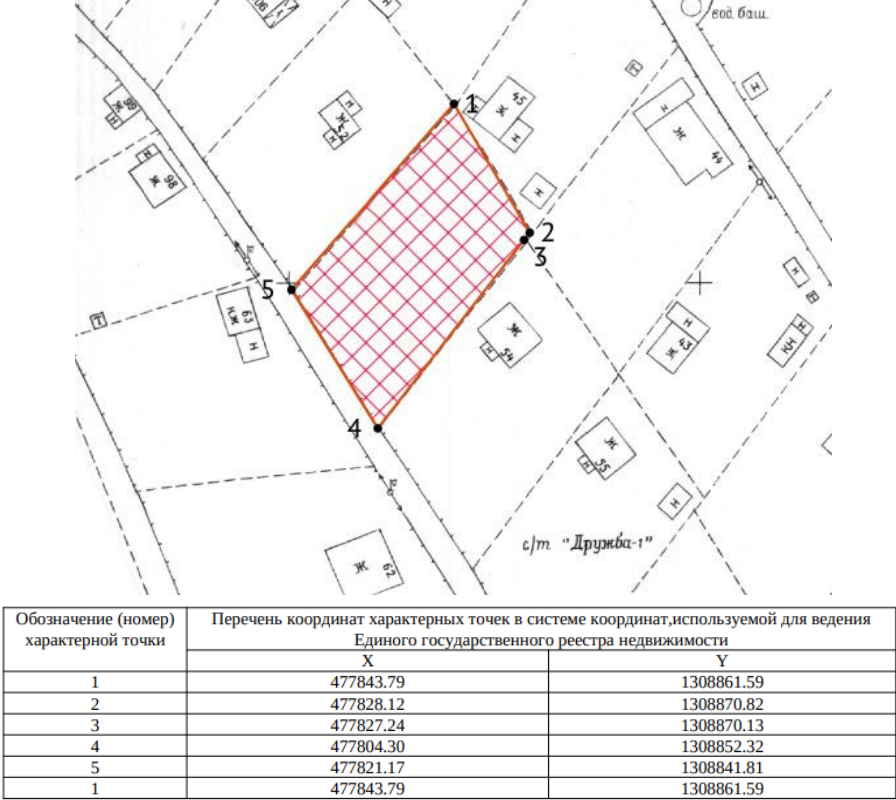
Илл.3. «Строительство индивидуального жилого дома с мансардой на земельном участке с кадастровым номером 16:30:130101:250 по адресу: г. Казань, Советский район, тер. СТ Дружба-1». Ситуационная карта - схема расположения участка обследования с указанием ближайших археологических памятников.



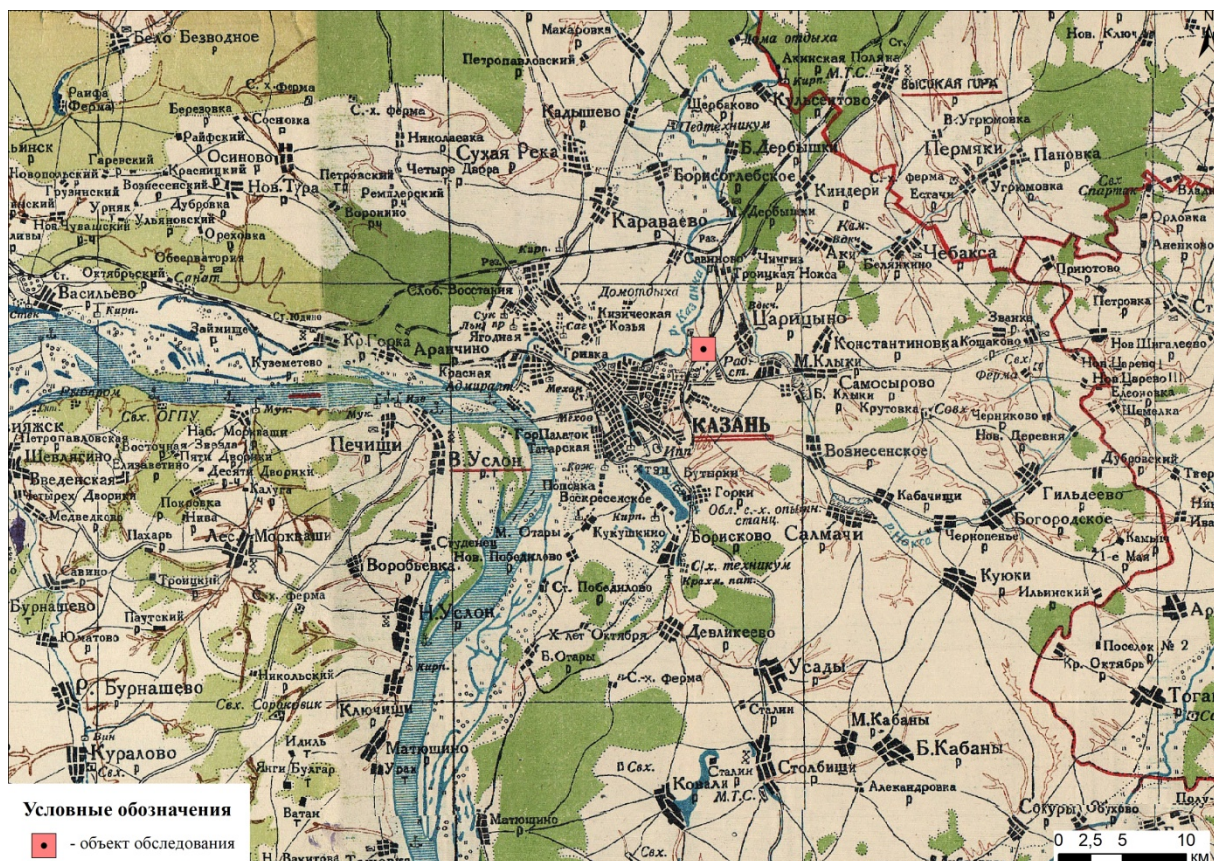
Илл.4. «Строительство индивидуального жилого дома с мансардой на земельном участке с кадастровым номером 16:30:130101:250 по адресу: г. Казань, Советский район, тер. СТ Дружба-1». Карта участка проведения работ с указанием точек фотофиксации и места закладки шурфа.



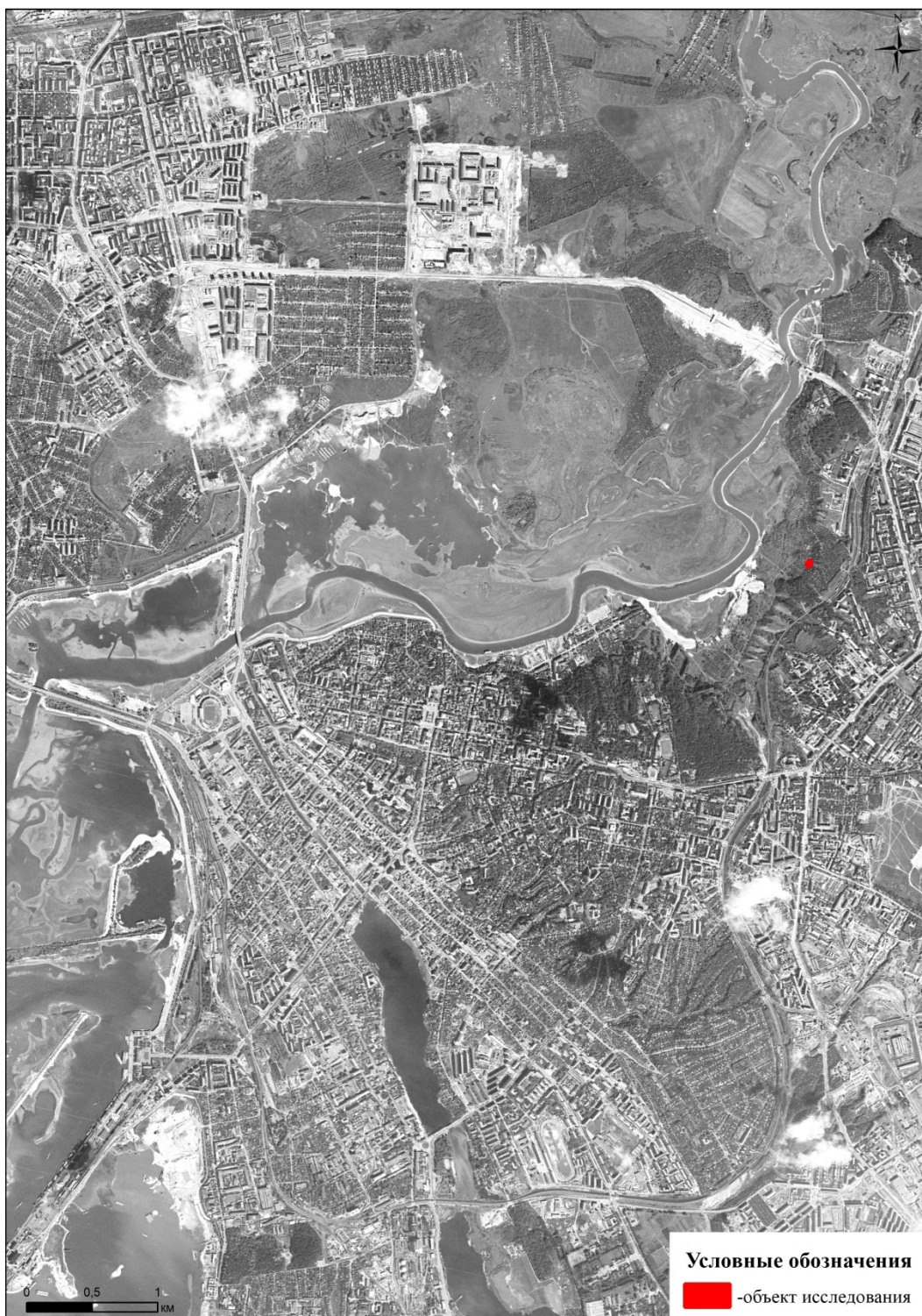
Илл.5. «Строительство индивидуального жилого дома с мансардой на земельном участке с кадастровым номером 16:30:130101:250 по адресу: г. Казань, Советский район, тер. СТ Дружба-1». Спутниковая карта участка проведения работ с указанием точек фотофиксации и места закладки шурфа. Дата снимка - 29.04.2023



Илл.6. «Строительство индивидуального жилого дома с мансардой на земельном участке с кадастровым номером 16:30:130101:250 по адресу: г. Казань, Советский район, тер. СТ Дружба-1». План земельного участка (предоставлен заказчиком).



Илл.7. «Строительство индивидуального жилого дома с мансардой на земельном участке с кадастровым номером 16:30:130101:250 по адресу: г. Казань, Советский район, тер. СТ Дружба-1». Топографическая карта Татарской АССР 1935 г. (фрагмент) с указанием местоположения объекта исследования.



Илл.8. «Строительство индивидуального жилого дома с мансардой на земельном участке с кадастровым номером 16:30:130101:250 по адресу: г. Казань, Советский район, тер. СТ Дружба-1». Спутниковая карта Татарстана 1975 г. (фрагмент) с указанием местоположения объекта исследования.



Илл.9. «Строительство индивидуального жилого дома с мансардой на земельном участке с кадастровым номером 16:30:130101:250 по адресу: г. Казань, Советский район, тер. СТ Дружба-1». Фото участка обследования. ТФ 1. Вид с СВ.



Илл.10. «Строительство индивидуального жилого дома с мансардой на земельном участке с кадастровым номером 16:30:130101:250 по адресу: г. Казань, Советский район, тер. СТ Дружба-1». Фото участка обследования. ТФ 1. Вид с СЗ.



Илл.11. «Строительство индивидуального жилого дома с мансардой на земельном участке с кадастровым номером 16:30:130101:250 по адресу: г. Казань, Советский район, тер. СТ Дружба-1». Фото участка обследования. ТФ 1. Вид с С.



Илл.12. «Строительство индивидуального жилого дома с мансардой на земельном участке с кадастровым номером 16:30:130101:250 по адресу: г. Казань, Советский район, тер. СТ Дружба-1». ТФ 2. Вид с С.



Илл.13. «Строительство индивидуального жилого дома с мансардой на земельном участке с кадастровым номером 16:30:130101:250 по адресу: г. Казань, Советский район, тер. СТ Дружба-1». ТФ 3. Вид с ЮВ.



Илл.14. «Строительство индивидуального жилого дома с мансардой на земельном участке с кадастровым номером 16:30:130101:250 по адресу: г. Казань, Советский район, тер. СТ Дружба-1». Фото участка обследования. ТФ 4. Вид с ЮЗ.



Илл.15. «Строительство индивидуального жилого дома с мансардой на земельном участке с кадастровым номером 16:30:130101:250 по адресу: г. Казань, Советский район, тер. СТ Дружба-1». Фото участка обследования. ТФ 5. Вид с Ю.



Илл.16. «Строительство индивидуального жилого дома с мансардой на земельном участке с кадастровым номером 16:30:130101:250 по адресу: г. Казань, Советский район, тер. СТ Дружба-1». Фото участка обследования. ТФ 6. Вид с ЮВ.



Илл.17. «Строительство индивидуального жилого дома с мансардой на земельном участке с кадастровым номером 16:30:130101:250 по адресу: г. Казань, Советский район, тер. СТ Дружба-1». Фото участка обследования. ТФ 6. Вид с ЮЗ.



Илл.18. «Строительство индивидуального жилого дома с мансардой на земельном участке с кадастровым номером 16:30:130101:250 по адресу: г. Казань, Советский район, тер. СТ Дружба-1». Ситуационное фото закладки шурфа. Вид с Ю.



Илл. 19. «Строительство индивидуального жилого дома с мансардой на земельном участке с кадастровым номером 16:30:130101:250 по адресу: г. Казань, Советский район, тер. СТ Дружба-1». Фото стенок и дна выкопанного шурфа на уровне материка. Вид с Ю.



Илл. 20. «Строительство индивидуального жилого дома с мансардой на земельном участке с кадастровым номером 16:30:130101:250 по адресу: г. Казань, Советский район, тер. СТ Дружба-1». Фото выкопанного шурфа. Вид с Ю.



Илл. 21. «Строительство индивидуального жилого дома с мансардой на земельном участке с кадастровым номером 16:30:130101:250 по адресу: г. Казань, Советский район, тер. СТ Дружба-1». Фото закопанного шурфа. Вид с Ю.