

АКТ
государственной историко-культурной экспертизы

**проекта зон охраны объекта культурного наследия регионального значения
«Здание начальной школы», 1914 г., расположенного по адресу: Республика
Татарстан, Пестречинский муниципальный район, с. Пестрецы, ул. Советская, д.8**

г. Казань, г. Ижевск

27 ноября 2024 г.

Настоящее заключение государственной историко-культурной экспертизы (*далее – экспертиза*), оформлен в виде акта государственной историко-культурной экспертизы, составлено в соответствии с требованиями Федерального закона от 25.06.2002 г. № 73-ФЗ «Об объектах культурного наследия (памятниках истории и культуры) народов Российской Федерации» (*далее – Федеральный закон от 25.06.2002 №73-ФЗ*), Положением о государственной историко-культурной экспертизе, утвержденным постановлением Правительства Российской Федерации от 25 апреля 2024 г. № 530 «Об утверждении Положения о государственной историко-культурной экспертизе» (*далее – Положение о государственной историко-культурной экспертизе*), согласно требованиям, предусмотренным пунктом 20, экспертной комиссией из трех экспертов, согласно требованиям, предусмотренным пунктом 4 и 5, подпунктом «б» пункта 9, на основании договоров, заключенных в письменной форме между заинтересованным заказчиком и экспертами, согласно требованиям, предусмотренным пунктом 2, данного положения.

Дата начала проведения экспертизы	18 ноября 2024 года
Дата окончания проведения экспертизы	27 ноября 2024 года
Место проведения экспертизы	г. Казань, г. Ижевск
Заказчик экспертизы	Государственное бюджетное учреждение «Центр культурного наследия Татарстана» (ИНН 1654025534)
Исполнители экспертизы (эксперты по проведению государственной историко-культурной экспертизе, согласно списку, опубликованному на официальном сайте Министерства культуры Российской Федерации в информационно-коммуникационной сети Интернет))	О.Н. Авксентьева (г. Казань); Н.П. Девятова (г. Ижевск); Н.Н. Хафизова (г. Казань).

Сведения об экспертах.

Председатель экспертной комиссии:

Фамилия, имя и отчество	Авксентьева Ольга Николаевна
Образование	Высшее
Специальность	«Архитектура»
Ученая степень (звание)	Нет
Стаж работы	35 лет
Место работы и должность	Нет, член Научно-методического совета по

	культурному наследию при Комитете Республики Татарстан по охране объектов культурного наследия, член Градостроительного Совета при Главном архитекторе г. Казани; член Союза архитекторов Российской Федерации и Республики Татарстан
Объекты экспертизы:	<ul style="list-style-type: none"> - выявленные объекты культурного наследия в целях обоснования целесообразности включения данных объектов в реестр; - документы, обосновывающие включение объектов культурного наследия в реестр; - документы, обосновывающие изменение категории историко-культурного значения объекта культурного наследия; - проектная документация на проведение работ по сохранению объектов культурного наследия; - <u>проекты зон охраны объекта культурного наследия;</u> - документация или разделы документации, обосновывающие меры по обеспечению сохранности объекта культурного наследия, включенного в реестр, выявленного объекта культурного наследия либо объекта, обладающего признаками объекта культурного наследия, при проведении земляных, мелиоративных, хозяйственных работ.

Ответственный секретарь экспертной комиссии:

Фамилия, имя и отчество	Девятова Нина Павловна
Образование	Высшее
Специальность	«История»
Ученая степень (звание)	Нет
Стаж работы	42 года
Место работы и должность	Нет, член экспертно-консультативного совета по сохранению объектов культурного наследия при Агентстве по государственной охране объектов культурного наследия Удмуртской Республики. Член Союза архитекторов России. Председатель Президиума Совета УРО ВОО «ВООПИиК»
Объекты экспертизы:	<ul style="list-style-type: none"> - выявленные объекты культурного наследия в целях обоснования целесообразности включения данных объектов в реестр; - документы, обосновывающие включение объектов культурного наследия в реестр; - документы, обосновывающие изменение категории историко-культурного значения объекта культурного наследия;

	<p>- документ, обосновывающие отнесение объекта культурного наследия к историко-культурным заповедникам, особо ценным объектам культурного наследия народов Российской Федерации либо объектам всемирного культурного и природного наследия;</p> <p>- документация или разделы документации, обосновывающие меры по обеспечению сохранности объекта культурного наследия, включенного в реестр, выявленного объекта культурного наследия либо объекта, обладающего признаками объекта культурного наследия, при проведении земляных, мелиоративных, хозяйственных работ, указанных в статье 30 Федерального закона от 25.06.2002 №73-ФЗ «Об объектах культурного наследия (памятниках истории и культуры) народов Российской Федерации (далее- Федеральный закон №73-ФЗ) работ по использованию лесов и иных работ в границах территории объекта культурного наследия либо на земельном участке, непосредственно связанном с земельным участком в границах территории объекта культурного наследия;</p> <p><u>- проекты зон охраны объекта культурного наследия</u></p>
--	--

Член экспертной комиссии:

Фамилия, имя и отчество	Хафизова Наиля Наилевна
Образование	Высшее
Специальность	«Архитектура»
Ученая степень (звание)	Нет
Стаж работы	16 лет
Место работы и должность	Главный архитектор проекта, Казанский федеральный университет
Объекты экспертизы:	<p>- выявленные объекты культурного наследия в целях обоснования целесообразности включения данных объектов реестр;</p> <p>- документы, обосновывающие включение объектов культурного наследия в реестр;</p> <p>- документы, обосновывающие изменение категории историко-культурного значения объекта культурного наследия;</p> <p><u>- проекты зон охраны объекта культурного наследия;</u></p> <p>- проектная документация на проведение работ по сохранению объектов культурного наследия;</p>

	<p>- документация или разделы документации, обосновывающие меры по обеспечению сохранности объекта культурного наследия, включенного в реестр, выявленного объекта культурного наследия либо объекта, обладающего признаками объекта культурного наследия, при проведении земляных, мелиоративных, хозяйственных работ, указанных в настоящей статье работ по использованию лесов и иных работ в границах территории объекта культурного наследия либо на земельном участке, непосредственно связанном с земельным участком в границах территории объекта культурного наследия.</p>
--	---

Основания для проведения экспертизы.

Договоры на оказание услуг по проведению государственной историко-культурной экспертизы проекта зон охраны объекта культурного наследия регионального значения «Здание начальной школы», 1914 г., расположенного по адресу: Республика Татарстан, Пестречинский муниципальный район, с. Пестрецы, ул. Советская, д.8 (в составе 6 –ти проектов зон охраны, разработанных Государственным бюджетным учреждением «Центр культурного наследия Татарстана» во исполнение государственного контракта №61/2024 от 01.08.2024 г.), заключенные между Государственным бюджетным учреждением «Центр культурного наследия Татарстана» и экспертами: О.Н. Авксентьевой (договор № 27 от 13 ноября 2024 г.), Н.П. Девятовой (договор № 31 от 13 ноября 2024 г.) и Н.Н.Хафизовой (договор № 30 от 13 ноября 2024 г.).

Информация о том, что в соответствии с законодательством Российской Федерации эксперты несут ответственность за достоверность сведений, изложенных в заключении экспертизы.

Эксперты несут ответственность за достоверность информации, изложенной в заключении экспертизы, в соответствии со ст. 29 Федерального закона от 25.06.2002 №73-ФЗ, пунктом 18 Положения о государственной историко-культурной экспертизе.

Отношения экспертов и Заказчика экспертизы.

Эксперты:

- Не имеют родственных связей с Заказчиком экспертизы (далее - Заказчик) (его должностными лицами, работниками);
- Не состоят в трудовых отношениях с Заказчиком;
- Не имеют долговых или иных имущественных обязательств перед Заказчиком;
- Не владеют ценными бумагами, акциями (долями участия, паями в уставных капиталах) Заказчика;
- Не заинтересованы в результатах исследований и решений, вытекающих из настоящего заключения экспертизы, с целью получения выгоды в виде денег, ценностей, иного имущества, услуг имущественного характера или имущественных прав для себя, или третьих лиц.

Цель экспертизы.

Установление границ территорий зон охраны объекта культурного наследия регионального значения «Здание начальной школы», 1914 г., расположенного по адресу: Республика Татарстан, Пестречинский муниципальный район, с. Пестрецы, ул. Советская, д.8 и особых режимов использования земель и требований к градостроительным регламентам в границах зон его охраны, представленных в составе научно-проектной документации «Проект зон охраны объекта культурного наследия регионального значения «Здание начальной школы, 1914г.», по адресу: Республика Татарстан, Пестречинский муниципальный район, с. Пестрецы, ул. Советская, д.8», разработанной Государственным бюджетным учреждением «Центр культурного наследия Татарстана» во исполнение государственного контракта №61/2024 от 01.08.2024 г..

Объект экспертизы.

Научно-проектная документация «Проект зон охраны объекта культурного наследия регионального значения «Здание начальной школы, 1914г.», по адресу: Республика Татарстан, Пестречинский муниципальный район, с. Пестрецы, ул. Советская, д.8».

Перечень документов, представленных заказчиком или полученных экспертом самостоятельно.

Научно-проектная документация «Проект зон охраны объекта культурного наследия регионального значения «Здание начальной школы, 1914г.», по адресу: Республика Татарстан, Пестречинский муниципальный район, с. Пестрецы, ул. Советская, д.8» (далее – *Проект, проект зон охраны, Проект*), представлена на электронные адреса экспертов, **в состав Проекта входят:**

1. Титульный лист.
2. Авторский коллектив.
3. Копия лицензии

Том 1. Обосновывающая часть проекта.

Состав проекта.

Введение. Перечень нормативных документов. Ситуационный план.

Раздел 1. Исходно-разрешительная документация.

1.1) Копия. Государственный контракт № 61/2024 от 1.08.2024г. Техническое задание на разработку проекта зон охраны.

1.2.) Копия. Постановление Кабинета Министров Республике Татарстан от 28.01.1993г. №39 «О включении в список памятников истории и культуры республиканского (Республика Татарстан) значения памятников истории и архитектурных сооружений г. Казани и районов Республики Татарстан, исключении из списка памятников истории и культуры памятников, утративших историческое значение, передаче на баланс Министерства культуры Республики Татарстан памятников истории и культуры»;

1.3) Копия. Приказ Комитета Республики Татарстан по охране объектов культурного наследия от 19.05.2021 №99-П «Об утверждении границ и режима использования территорий объектов культурного наследия регионального значения, расположенных в Пестречинском муниципальном районе Республики Татарстан»;

1.4.) Копия. Приказ Министерства культуры Республики Татарстан от 19.05.2022 №367 «Об утверждении предмета охраны объекта культурного наследия».

Раздел 2. Сведения по объекту культурного наследия регионального значения.

Фотофиксация существующего состояния с аннотацией фотоматериалов.

Раздел 3. Историко-культурные исследования.

3.1 Историческая записка

- краткие сведения по истории места;
- краткие сведения об объекте культурного наследия;
- картографический и иллюстративный материалы;
- список источников.

3.2 Археологическая изученность территории.

Раздел 4. Ландшафтно-визуальный анализ объекта культурного наследия в сложившемся историко-градостроительном и природном его окружении.

4.1 Краткая природно-географическая характеристика территории Высокогорского муниципального района.

4.2 Натурные исследования. Фотофиксация существующего состояния рассматриваемой территории и объекта культурного наследия.

4.3 Пояснительная записка, включающая анализ пространственных, композиционных и визуальных взаимосвязей объекта культурного наследия со сложившимся историко-градостроительным и природным окружением.

Раздел 5. Градостроительный анализ существующей ситуации.

5.1 Пояснительная записка, включающая анализ действующих документов градостроительного регулирования в границах рассматриваемой территории (ПЗЗ);

5.2. Выписки. Генеральный план Пестречинского сельского поселения Пестречинского муниципального района Республики Татарстан. (Решение Совета Пестречинского муниципального района Республики Татарстан от 30.09.2020г. №9 «Об утверждении Генерального плана Пестречинского сельского поселения Пестречинского муниципального района Республики Татарстан») Карта функциональных зон Фрагмент Карты функциональных зон;

Выписки из Правил землепользования и застройки Пестречинского сельского поселения Пестречинского муниципального района Республики Татарстан. (Решение Совета Пестречинского муниципального района Республики Татарстан от 8.07.2021г. №86 «Об утверждении Правил землепользования и застройки Пестречинского сельского поселения Пестречинского муниципального района Республики Татарстан»). Карта градостроительного зонирования. Территориальные зоны. Фрагмент Карты градостроительного зонирования. Выписки из Правил землепользования и застройки.

Фрагмент Публичной кадастровой карты (в границах рассматриваемой территории).

Приложение к Тому № 1 Обосновывающая часть проекта:

Приложение №1 Историко-культурный опорный план.

Приложение №1.2 Схема анализа существующей градостроительной ситуации.

Приложение № 2. Карта (схема) бассейна видимости объекта культурного наследия и композиционно-визуальной его взаимосвязи со сложившимся окружением.

Приложение № 2.1 Разрезы 1-1; 2-2.

Том 2. Утверждаемая часть Проекта.

Пояснительная записка.

Раздел 1. Состав зон охраны объекта культурного наследия регионального значения объекта культурного наследия регионального значения «Здание начальной школы», 1914 г., расположенного по адресу: Республика Татарстан, Пестречинский муниципальный район, с. Пестрецы, ул. Советская, д.8.

Раздел 2. Графическое описание границ зон охраны объекта культурного наследия регионального значения «Здание начальной школы», 1914 г., расположенного по адресу: Республика Татарстан, Пестречинский муниципальный район, с. Пестрецы, ул. Советская, д.8 (включает карты (схемы) границ зон охраны объекта культурного наследия с указанием характерных точек, таблица координат (координирование выполнено в местной системе координат МСК-16), текстовое описание границ зон охраны).

Раздел 3. Особые режимы использования земель и требования к градостроительным регламентам в границах зон охраны объекта культурного наследия регионального значения «Здание начальной школы», 1914 г., расположенного по адресу: Республика Татарстан, Пестречинский муниципальный район, с. Пестрецы, ул. Советская, д.8.

Приложение к Том 2. Утверждаемая часть Проекта.

Карта (схема) границ зон охраны объекта культурного наследия регионального значения «Здание начальной школы», 1914 г., расположенного по адресу: Республика Татарстан, Пестречинский муниципальный район, с. Пестрецы, ул. Советская, д.8.

Экспертная комиссия, рассмотрев состав Проекта, отмечает, что его состав, соответствует требованиям, предъявляемым Положением о зонах охраны объектов культурного наследия (памятников истории и культуры) народов Российской Федерации, утвержденным постановлением Правительства Российской Федерации от 12.09.2015 № 972 к разработке проектов зон охраны объектов культурного наследия и включает обосновывающую (Том 1) и утверждаемую (Том 2) части.

Сведения об обстоятельствах, повлиявших на процесс проведения и результаты экспертизы

Обстоятельства, повлиявшие на процесс проведения и результаты проведения экспертизы, отсутствуют.

Сведения о проведенных исследованиях с указанием примененных методов, объема и характера выполненных работ и их результатов

Экспертной комиссией при подготовке заключения было осуществлено изучение материалов Проекта, в целях определения ее соответствия требованиям законодательства Российской Федерации в области государственной охраны объектов культурного наследия, а именно:

- Соответствия нормативным правовым актам в сфере государственной охраны объектов культурного наследия, градостроительства и земельных отношений;
- Обеспечения сохранности объекта культурного наследия регионального значения в сложившемся историко-градостроительном и природном его окружении;
- Научной обоснованности предлагаемых проектных решений.

В процессе экспертизы экспертами проведена следующая работа:

- Рассмотрены представленные Заказчиком документы и материалы, подлежащие экспертизе;
- Проведен сравнительный анализ всего комплекса данных (нормативно-правовых актов, документов, материалов, информации) по объекту экспертизы;
- Проведены консультации с разработчиком проекта;

- Осуществлено обсуждение результатов проведенных исследований и проведен обмен сформированными мнениями экспертов, обобщены мнения экспертов;
- Экспертами принято единое решение и сформулирован вывод экспертизы;
- Оформлены результаты экспертизы в виде Акта государственной историко-культурной экспертизы.

Экспертной комиссией установлено, что Проект разработан на основании:

- Федерального закона «Об объектах культурного наследия (памятниках истории и культуры) народов Российской Федерации» от 25.06.2002 № 73-ФЗ;
- Градостроительного кодекса Российской Федерации от 29.12.2004 № 190-ФЗ;
- Положения о государственной историко-культурной экспертизе, утвержденного постановлением Правительства Российской Федерации от 25 апреля 2024 г. № 530;
- Положения о зонах охраны объектов культурного наследия (памятников истории и культуры) народов Российской Федерации, утвержденного постановлением Правительства Российской Федерации от 12.09.2015 № 972;
- ГОСТР 59124-2020 «Сохранение объектов культурного наследия. Состав и содержание научно-проектной документации проекта зон охраны. Общие требования»;
- Постановления Правительства Российской Федерации от 12.03.2022 №353 (ред. от 19.04.2022) «Об особенностях разрешительной деятельности в Российской Федерации в 2022 году»;
- Федерального закона от 11.06.2021 г. №170-ФЗ «О внесении изменений в отдельные законодательные акты Российской Федерации в связи с принятием Федерального закона «О государственном контроле (надзоре) и муниципальном контроле в Российской Федерации»;
- Постановления Правительства Российской Федерации от 29.11.2021 №2082 «О внесении изменений в постановление Правительства Российской Федерации от 28.07.2020 №1126»;
- Приказа Федеральной службы государственной регистрации, кадастра и картографии (РОСРЕЕСТР) от 23 мая 2022 г. № П/0192, зарегистрированного Минюстом РФ № 70132 от 19.09.2022 г. «Об особенностях осуществления лицензирования геодезической и картографической деятельности в 2022 году»;
- Приказа Федеральной службы государственной регистрации, кадастра и картографии (РОСРЕЕСТР) от 26.07.2022 № П/0292 (зарегистрированного Минюстом РФ № 70233 от 26.09.2022) «Об установлении формы графического описания местоположения границ населенных пунктов, территориальных зон, особо охраняемых природных территорий, зон с особыми условиями использования территории, формы текстового описания местоположения границ населенных пунктов, территориальных зон, требований к точности определения координат характерных точек границ населенных пунктов, территориальных зон, особо охраняемых природных территорий, зон с особыми условиями использования территории, формату электронного документа, содержащего сведения о границах населенных пунктов, территориальных зон, особо охраняемых природных территорий, зон с особыми условиями использования территории» (вступил в силу 1 марта 2023 года);
- Постановления Правительства Российской Федерации от 30.07.2009 № 621 «Об утверждении формы карты (плана) объекта землеустройства и требований к ее составлению»;

– Приказа Министерства экономического развития Российской Федерации от 03.06.2011 № 267 «Об утверждении порядка описания местоположения границ объектов землеустройства»;

– Приказа Федеральной службы государственной регистрации, кадастра и картографии от 10.11.2020 № П/0412 «Об утверждении классификатора видов разрешенного использования земельных участков»;

– Постановления Кабинета Министров Республике Татарстан от 28.01.1993г. №39 «О включении в список памятников истории и культуры республиканского (Республика Татарстан) значения памятников истории и архитектурных сооружений г. Казани и районов Республики Татарстан, исключении из списка памятников истории и культуры памятников, утративших историческое значение, передаче на баланс Министерства культуры Республики Татарстан памятников истории и культуры» (далее - постановление Кабинета Министров Республики Татарстан от 28.01.1993г. №39);

– Приказа Министерства культуры Российской Федерации от 27 декабря 2016 г. № 69493-р «О регистрации объекта культурного наследия «Здание начальной школы», 1914 г. (Республика Татарстан) в едином государственном реестре объектов культурного наследия (памятников истории и культуры) народов Российской Федерации», номер объекта в реестре: 161610715040005 (далее - приказ Министерства культуры Российской Федерации от 27 декабря 2016 г. № 69493-р);

– Приказа Комитета Республики Татарстан по охране объектов культурного наследия от 19.05.2021 №99-П «Об утверждении границ и режима использования территорий объектов культурного наследия регионального значения, расположенных в Пестречинском муниципальном районе Республики Татарстан» (далее - приказ Комитета Республики Татарстан по охране объектов культурного наследия от 19.05.2021 №99-П),

а также с учетом:

– Приказа Министерства культуры Республики Татарстан от 19.05.2022 №367 «Об утверждении предмета охраны объекта культурного наследия» (далее - приказ Министерства культуры Республики Татарстан от 19.05.2022 №367, приложение №1).

– Генерального плана и правил землепользования и застройки, действующих на территории рассматриваемого населенного пункта;

– Публичной кадастровой карты (границы земельных участков, прошедших кадастровый учет).

Факты и сведения, выявленные и установленные в результате проведенных исследований.

В процессе экспертизы использованы необходимые сведения об объекте культурного наследия регионального значения «Здание начальной школы», 1914 г., расположенного по адресу: Республика Татарстан, Пестречинский муниципальный район, с. Пестрецы, ул. Советская, д.8, представленные в составе обосновывающей части Проекта (Том 1).

«Здание начальной школы», 1914 г., расположенное по адресу: Республика Татарстан, Пестречинский муниципальный район, с. Пестрецы, ул. Советская, д.8, было поставлено на государственную охрану постановлением Кабинета Министров Республике Татарстан от 28.01.1993г. №39; в соответствии с п.3 ст.64 Федерального закона «Об объектах культурного наследия (памятниках истории и культуры) народов Российской Федерации» от 25.06.2002 № 73-ФЗ объект отнесен к объектам культурного наследия регионального значения, включенным в единый государственный реестр объектов

культурного наследия (памятников истории и культуры) народов Российской Федерации (*далее - реестр*); приказом Министерства культуры РФ от 27 декабря 2016 г. № 69493-р объект зарегистрирован в реестре и ему присвоен реестровый номер 161610715040005, вид объекта – памятник (*далее - объект культурного наследия, Объект, памятник, «Здание начальной школы», 1914 г.*).

Предмет охраны Объекта утвержден приказом Министерства культуры Республики Татарстан от 19.05.2022 №367, приложение №1.

Границы территории Объекта утверждены приказом Комитета Республики Татарстан по охране объектов культурного наследия от 19.05.2021 №99-П.

Зоны охраны в отношении рассматриваемого Объекта ранее не разрабатывались, не утверждались.

Иные объекты культурного наследия, выявленные объекты культурного наследия, а также объекты, обладающие признаками объекта культурного наследия, в границах исследуемой территории, отсутствуют.

Особо охраняемые природные территории (ООПТ), в границах рассматриваемой территории, отсутствуют.

Характеристика обосновывающей части Проекта.

При разработке обосновывающей части Проекта был проведен анализ всех ранее принятых решений в отношении как в отношении рассматриваемого Объекта.

Обосновывающая часть Проекта, включает:

- Сведения по объекту культурного наследия регионального значения (краткая историческая справка) и принятых в отношении него решений.
- Материалы историко-культурных исследований, включающие историко-архивные и библиографические исследования, историко-градостроительные исследования, ландшафтно-визуальный анализ.
- Анализ существующей градостроительной ситуации в окружении Объекта, анализ действующих документов градостроительного планирования и землеустройства в границах рассматриваемой территории.

Указанные выше материалы содержат текстовые, иллюстративные и графические сведения, необходимые и достаточные для проведения оценки по предлагаемым решениям. Графическая часть выполнена на актуальной топографической съемке.

Краткие исторические сведения по истории населенного пункта, объекту культурного наследия и его описание.

Пестречинский район расположен в Предкамье, был образован 10 августа 1930 года, его центром стало село Пестрецы расположенное на правом берегу реки Меши и в 45 км к востоку от Казани. Как поселение имеет более чем 400-летнюю историю. Подтверждением этому является археологические находки - каменные и железные топоры, мотыги, ножи, наконечники стрел и копий. Также, здесь, на территории современных Пестрецов, были обнаружены стоянки первобытных людей. Точное название села неизвестно. Согласно «Списку населенных мест Казанской губернии» 1878

года в селе имелось: 310 дворов, проживало около 2 – х тысяч человек, было 8-мь часовен каменных, школа деревянная, больница, 2-е кузнецы, 2-а маслобойных заведения, красильное заведение, 43 горшечных заведения, 2-е базарные лавки, 2-а питейных заведения, 3 харчевни, водяная мельница и базар по вторникам. В 1901 г. в Пестрецах располагалось 356 дворов, численность населения перешло за 2-е тысячи.

Став советское время районным центром и сохраняющееся на сегодня, Пестрецы значительно выросли, сегодня численность населения составляет 8-мь тысяч человек.

Краткие исторические сведения по объекту культурного наследия и его описание.

Из архивных документов известно, что в с. Пестрецы в 1872 г. открылась одноклассная русская школа (училище) с отдельным на женское и мужское обучение детей. В 1911 г. земское училище стало двухклассным. В 1914 г. по типовому проекту было построено одноэтажное кирпичное здание из местного красного кирпича специально для начальной школы, с центральным входом, оформленным лучковой аркой и фигурным аттиком. До 1985 года постоянно в этом здании располагалась школа – начальная, средняя, затем спальный корпус вспомогательной школы. В настоящее время в здании располагается Пестречинский краеведческий музей.

Объект сохранил свои первоначальные габариты и внешнее убранство декора. Подлинные элементы здания, включая его конструктивные решения отнесены к предмету охраны Объекта, утверждены приказом Министерства культуры Республики Татарстан от 19.05.2022 №367, приложение №1, подлежат сохранению в установленном законом порядке.

Составление Историко-культурного опорного плана, результаты натурных исследований.

«Здание начальной школы», 1914 г., расположенное по адресу: Республика Татарстан, Пестречинский муниципальный район, с. Пестрецы, ул. Советская, д.8 и используемое сегодня в качестве краеведческого музея находится в центра села, главным своим фасадом формирует ул. Почтовую, небольшую улицу, ведущую свое начало от ул. Советская, где расположены административные здания сельского поселения.

Непосредственное окружение памятника представлено, по одну сторону улицы с ним, одноэтажным зданием, решенным внешне по аналогии с памятником и выходящим главным фасадом на ул. Советская, совместно с памятником образуют единый архитектурный ансамбль. По другую сторону от границы территории памятника, расположено двухэтажное с высоким мезонином выполненное из силикатного кирпича здание детской школы искусств. На противоположной стороне улицы, напротив памятника, расположены: небольшая парковая территория, следом за ней и ближе к ул. Советская, двухэтажное торгово-офисное здание решенное с отступом от красной линии, надстроенное мансардным этажом и облицованное керамогранитом, исходя из чего, внешнее архитектурное качество здания было в значительной степени снижено. Следом за ним и со значительным отступом, обеспечивающим внутриквартальный проезд, идет двухэтажное здание с главным фасадом, выходящим на ул. Советская, это здание относится к советскому периоду, свои габариты и внешнее архитектурное решение в целом сохранило. Выше по улице Почтовая (по четной и нечетной ее стороне) идет частный сектор, представленный малоэтажными жилыми домами (1-2 этажа). Инженерные сети проложены подземным способом.

Дисгармонирующая по высоте застройка в окружении памятника отсутствует.

Материалы данной исследовательской работы сопровождаются историческими картами, материалами архивной фотофиксации, результаты данной работы нашли отображение на «Историко-культурном опорном плане», представленном в Приложении №1 Том 1. Обосновывающая часть Проекта. Результаты натурных исследований представлены в виде «Карты (схемы) с указанием точек фотофиксации», материалах текущей фотофиксации, дают наглядное представление об объекте культурного наследия и сложившемся его историко-градостроительном и природном его окружении.

Анализ действующих документов градостроительного планирования и землеустройства в границах рассматриваемой территории.

В соответствии с действующими Правилами землепользования и застройки Пестречинского сельского поселения Пестречинского муниципального района Республики Татарстан (далее- ПЗЗ) рассматриваемый Объект в границах прилегающей к нему территории, вошел в границу территориальной зоны ОД – Многофункциональная общественно-деловая зона. Виды разрешенного использования, установленные в границах ОД согласно ПЗЗ, не вступают в противоречие по условиям охраны объекта культурного наследия.

Согласно «Публичной кадастровой карте», Объект расположен в границах земельного участка с кадастровым номером 16:33:120130:11 (категория земель – Земли поселений (земли населенных пунктов) для музеев; площадь составляет 482 м²).

Границы земельных участков, вошедших в границу территории проектированы, сформированы, прошли кадастровый учет, во избежание правовых конфликтов, учитывались при назначении границ зон охраны Объекта.

Материалы данной исследовательской работы сопровождаются выписками из действующих Правил землепользования и застройки Пестречинского сельского поселения Пестречинского муниципального района Республики Татарстан и сведениями из Публичной кадастровой карты.

Фактические габариты существующих объектов капитального строительства (высота, площадь застройки), расположенных в границах земельных участках, сопряженных с границами территории Объекта и на против него, а также сведения о фактическом использовании этих земельных участков, включая сведения о разрешенном их использовании согласно ПЗЗ, стали основанием для определения состава зон охраны Объекта, формирования границ зон его охраны с учетом границ земельных участков, прошедших кадастровый учет.

Результаты данной исследовательской работы отображены на «Схеме анализа существующей градостроительной ситуации», Приложение № 1.2. Том 1. Обосновывающая часть Проекта, дают наглядное представление о планировочной организации территории и принципе ее межевания, типе застройки, наличии озелененных природных территорий как в структуре села, так и на его границе.

Ландшафтно-визуальный анализ объекта культурного наследия в сложившемся историко-градостроительном и природном его окружении.

По результатам проведенных натурных исследований и указанных выше, установлено, что рассматриваемый Объект, расположен в центральной части села Пестрецы. Непосредственное окружение памятника полностью сформировано, представлено малоэтажными зданиями не более 2-х этажей общественного назначения. Сам памятник используется в качестве музея. Границы земельных участков, выходящих на улицы Почтовая и Советская, где в сточке зданий расположен памятник, закреплены просматриваемыми металлическими ограждениями (забором), либо фасадом

существующего здания углового местоположения (пересечение улиц Почтовая и Советская). Территория, в границах земельных участков озеленена (высажены ели, лиственные деревья, разбиты клумбы, перед входами установлены вазоны). Автомобильная дорога, проходящая вдоль улицы Почтовая заасфальтирована, однако незначительная ширина улицы не позволяет сформировать полноценные тротуары.

Основной коридор видимости Объекта обеспечивается вдоль ул. Почтовая и на незначительном от него удалении, фрагментарный – по ул. Советская. Это объясняется незначительной высотой самого памятника (здание одноэтажное), плотным озеленением участков, а также изломом направления улицы недалеко от памятника. Исходя из чего, бассейн видимости Объекта незначителен, наилучшее его визуальное восприятие обеспечивается в непосредственной от него близости.

Результаты данной исследовательской работы нашли графическое отображение на «Карте (схеме) бассейн видимости объекта культурного наследия и его композиционно-визуальной взаимосвязи со сложившимся окружением». Приложение №2 Том 1. Обосновывающая часть Проекта.

Итогом выполнения обосновывающей части Проекта стали:

- Составление краткой исторической справки, обобщающей имеющиеся и новые сведения по объекту культурного наследия регионального значения;
- Результаты натурных исследований, материалы которых сопровождаются соответствующими картами-схемами и текущей фотофиксацией объекта культурного наследия и окружающей его среды;
- Анализ документов землеустройства и действующих документов градостроительного планирования (Генерального плана и правил землепользования и застройки рассматриваемого населенного пункта).

Итогом стали, представленные в приложениях к Том 1. Обосновывающей части следующие карты (схемы):

- «Историко-культурный опорный план», Приложение №1;
- «Схема анализа существующей градостроительной ситуации», Приложение №1.2;
- «Карта (схема) бассейна видимости объекта культурного наследия и его композиционно-визуальной взаимосвязи со сложившимся окружением». Приложение №2.

Экспертная комиссия, рассмотрев обосновывающую часть Проекта, отмечает, что ее состав, содержание текстовых и графических материалов отвечает требованиям, определенным Положением о зонах охраны объектов культурного наследия (памятников истории и культуры) народов Российской Федерации, утвержденным постановлением Правительства Российской Федерации от 12.09.2015 № 972.

Материалы обосновывающей части Проекта (Том 1) стали основанием для разработки утверждаемой части Проекта (Том 2), представленной в виде проекта нормативно-правового акта комитета государственной охраны объектов культурного наследия Волгоградской области.

Характеристика утверждаемой графической и текстовой части Проекта

На основании проведенных и указанных выше историко-культурных исследований, с учетом утвержденных границ территории объекта культурного наследия регионального

значения «Здание начальной школы», 1914 г., расположенного по адресу: Республика Татарстан, Пестречинский муниципальный район, с. Пестрецы, ул. Советская, д.8 согласно приказа Комитета Республики Татарстан по охране объектов культурного наследия от 19.05.2021 №99-П, настоящим Проектом предусматривается установление зон охраны объекта культурного наследия в следующем составе:

- зона регулирования застройки и хозяйственной деятельности ЗРЗ-1;
- зона регулирования застройки и хозяйственной деятельности ЗРЗ-2;
- зона регулирования застройки и хозяйственной деятельности ЗРЗ-3;
- зона регулирования застройки и хозяйственной деятельности ЗРЗ-4;
- зона регулирования застройки и хозяйственной деятельности ЗРЗ-5.

В границу территории зоны регулирования застройки и хозяйственной деятельности ЗРЗ-1 вошла территория общего пользования (фрагменты улиц Почтовая и Советская), обеспечивающая коридор видимости памятника.

В границу территории зоны регулирования застройки и хозяйственной деятельности ЗРЗ-2 вошел земельный участок с кадастровым номером 16:33:120130:12 (для размещения административного здания), смежный с границей земельного участка, где расположен памятник, и в границах которого расположен существующий объект капитального строительства, который, в свою очередь, по своим габаритам и внешним характеристикам (высоте (одноэтажный), архитектурно-стилевому решению, применению отделочных материалов (кирпич по покраску) и цветовому решению), является аналогом памятника.

В границу территории зоны регулирования застройки и хозяйственной деятельности ЗРЗ-3 вошел земельный участок с кадастровым номером 16:33:120130:77 (земельные участки для парков) в границах которого, по факту, находится озелененная территория (сквер, парк).

В границу территории зоны регулирования застройки и хозяйственной деятельности ЗРЗ-4 вошли два земельных участка с кадастровыми номерами: 16:33:120130:50 (для размещения торгового комплекса), 16:33:120130:63 (административное здание), а также фрагмент внутриквартального проезда; в границах данных земельных участков расположены двухэтажные здания указанного выше назначения.

В границу территории зоны регулирования застройки и хозяйственной деятельности ЗРЗ-5 вошел земельный участок с кадастровым номером 16:33:120130:55 (под объекты недвижимости), являющийся смежным с границей земельного участка, где расположен памятник, и в границах которого расположено существующее двухэтажное здание детской школы искусств.

Графическое описание границ зон охраны Объекта в указанном выше составе зон его охраны, включает: Карту (схему) границ зон охраны объекта культурного наследия регионального значения «Здание начальной школы», 1914 г., расположенного по адресу: Республика Татарстан, Пестречинский муниципальный район, с. Пестрецы, ул. Советская, д.8; карты (схемы) границ зон охраны в указанном выше их составе с обозначением характерных (поворотных точек), текстовое и координатное описание границ зон охраны в местной системе координат (МСК -16).

Иные объекты культурного наследия, выявленные объекты культурного наследия, а также объекты, обладающие признаками объекта культурного наследия, в предлагаемых границах зон охраны рассматриваемого Объекта, отсутствуют.

Особо охраняемые природные территории (ООПТ), в границах рассматриваемой территории, отсутствуют.

Экспертная комиссия, рассмотрев весь комплекс представленных материалов, отмечает, что предлагаемое установление границ зон охраны объекта культурного наследия регионального значения «Здание начальной школы», 1914 г., расположенного по адресу: Республика Татарстан, Пестречинский муниципальный район, с. Пестрецы, ул. Советская, д.8 в указанном выше их составе не противоречит требованиям в области государственной охраны объектов культурного наследия, обосновано и может быть поддержано.

Особые режимы использования земель и требования к градостроительным регламентам в границах зон охраны объекта культурного наследия регионального значения «Здание начальной школы», 1914 г., расположенного по адресу: Республика Татарстан, Пестречинский муниципальный район, с. Пестрецы, ул. Советская, д.8.

1. Особые режимы использования земель и требования к градостроительным регламентам в границах зоны регулирования застройки и хозяйственной деятельности объекта культурного наследия регионального значения «Здание начальной школы, 1914г.», по адресу: Республика Татарстан, Пестречинский муниципальный район, с. Пестрецы, ул. Советская, д.8, - ЗРЗ-1.

1. В границах ЗРЗ-1 разрешается:

1.1. Ремонт, реконструкция существующих дорог и строительство с организацией парковочных карманов.

1.2. Ремонт, реконструкция существующих инженерных сетей, прокладка (строительство) новых инженерных сетей подземным способом.

1.3. Благоустройство территории, которое включает:

- использование в покрытии тротуаров: тротуарной плитки серых цветов, асфальт;

- проведение работ по озеленению: сохранение существующих деревьев, посадка новых, при необходимости их санация (вырубка аварийных деревьев, обрезка крон);

- установку малых архитектурных форм (скамьи, урны, вазоны), а также отдельно стоящих средств наружного освещения (фонари), отвечающих требованиям формирования историко-градостроительной среды;

- установку (при необходимости) по границам, разделяющим пешеходную и проезжую часть дорог просматриваемого металлического ограждения высотой не более 1,2 метра;

- установку средств ориентирующей информации (указатели) высотой не более 3 –и метра.

1.4. Все виды работ в границах земельных участков и в границах территории общего пользования, сопряженных с границами территории объекта культурного наследия, осуществляются при наличии раздела об обеспечении сохранности объекта культурного наследия.

2. В границах ЗРЗ-1 запрещается:

2.1. Строительство объектов капитального строительства, за исключением линейных объектов (дорог) и объектов инженерной инфраструктуры (инженерные сети).

2.1. Использование строительных технологий оказывающих негативное воздействие (ударное, вибрационного) на объект культурного наследия и окружающую застройку.

2.2. Прокладка (строительство) инженерных сетей наземным и надземными способами, а также размещение опор базовых станций сотовой связи и высоковольтных линий электропередач.

2.3. Складирование пожароопасных и взрывоопасных материалов;

2.4. Размещение площадок для вывоза твердых бытовых отходов; замусоривание территории.

2.5. Установка всех видов рекламных конструкций.

2.6. Изменение характера рельефа.

2. Особые режимы использования земель и требования к градостроительным регламентам в границах зоны регулирования застройки и хозяйственной деятельности объекта культурного наследия регионального значения «Здание начальной школы, 1914г.», по адресу: Республика Татарстан, Пестречинский муниципальный район, с. Пестрецы, ул. Советская, д.8, - ЗРЗ-2.

В границах ЗРЗ-2 разрешается:

1.1. Реконструкция и строительство объектов капитального строительства с учетом следующих требований:

- использованием земельных участков и объектов капитального строительства в соответствии с видами разрешенного использования, установленными Правилами землепользования и застройки Пестречинского сельского поселения Пестречинского муниципального района Республики Татарстан;

- высотой не более 8-ми метров (Высота объекта капитального строительства измеряется от нижней (дневной) отметки уровня земли под объектом капитального строительства до верхней отметки конька скатной крыши с углом наклона крыши не более 40 градусов. Устанавливаемое на крыше инженерное оборудование (дымоходы, вентиляция, антенны и иное) в расчете высоты не учитывается);

- использованием в наружной отделке фасадов следующих материалов: для стен - кирпич под покраску; для скатных крыш: металл под фальц или металлочерепица; для оконных и дверных заполнений – дерево;

- с использованием в наружной покраске фасадов следующих цветов: для стен – красно-коричневый цвет; декор фасадов (наличники, карнизы, пилястры и иные) – красно-коричневый и светло-бежевый цвета; крыша – темно - серый цвет; двери - темно-коричневый цвет; оконные рамы – белый или темно-коричневый цвет; металлические декоративные элементы (кронштейны и иные) - темно-серый или черный цвета.

1.2. Установка по границам земельных участков просматриваемых ограждений (забор, ворота, калитки) с учетом следующих требований:

- по внешнему их решению, отвечающих требованиям формирования историко-градостроительной среды;

- высотой не более 1,5 метра;

- использованием следующих материалов: металл; кирпичные столбики с металлическим заполнением;

- применением в их покраске: для металлических элементов – темно – серый цвет (аналогичный по тону цвету крыши объекта капитального строительства) или черный цвет; для кирпичных столбиков – красно-коричневый цвет и по тону аналогичный цвету стен фасадов объекта капитального строительства.

1.3. Проведение работ по благоустройству территории, которое включает:

- проведение работ по озеленению: сохранение существующих деревьев, посадка новых деревьев и их санация (вырубка аварийных деревьев, обрезка крон); разбивка газонов и цветников;

- применение в покрытии аллей и дорожек тротуарной плитки серых или коричневых цветов;

- установку малых архитектурных форм (скамьи, урны, вазоны), а также отдельностоящих средств наружного освещения (фонари), отвечающих требованиям формирования историко-градостроительной среды.

1.4. Ремонт, реконструкция существующих, а также прокладка (строительство) новых инженерных сетей подземным способом.

1.5. Снос объектов капитального строительства и их частей в порядке, предусмотренном Градостроительным кодексом Российской Федерации.

1.6. Все виды работ в границах земельных участков, сопряженных с границами территории объекта культурного наследия, осуществляются при наличии раздела об обеспечении сохранности объекта культурного наследия.

2. В границах ЗРЗ-2 запрещается:

2.1. Использование строительных технологий оказывающих негативное воздействие (ударное, вибрационное) на объект культурного наследия и окружающую застройку.

2.2. Прокладка инженерных сетей наземным и надземными способами, а также размещение опор базовых станций сотовой связи и высоковольтных линий электропередач.

2.3. Складирование пожароопасных и взрывоопасных материалов.

2.4. Устройство плоских крыш (кровель).

2.5. Размещение площадок для вывоза твердых бытовых отходов в местах, просматриваемых с улиц; замусоривание территории.

2.6. Установка всех видов рекламных конструкций.

2.7. Изменение характера рельефа.

3. Особые режимы использования земель и требования к градостроительным регламентам в границах зоны регулирования застройки и хозяйственной деятельности объекта культурного наследия регионального значения «Здание начальной школы, 1914г.», по адресу: Республика Татарстан, Пестречинский муниципальный район, с. Пестрецы, ул. Советская, д.8, - ЗРЗ-3.

1. В границах ЗРЗ-3 разрешается:

1.1. Использование земельного участка в соответствии с видами разрешенного использования, установленными Правилами землепользования и застройки Пестречинского сельского поселения Пестречинского муниципального района Республики Татарстан (в настоящее время используется под парк).

1.2. Установка по границе земельного участка просматриваемого металлического ограждения (забор, ворота, калитки), отвечающего по внешнему виду требованиям формирования историко-градостроительной среды и высотой не более 1,5 метра и применением в его покраске темно-серого или черного цветов.

1.3. Проведение работ по благоустройству территории, которое включает:

- проведение работ по озеленению: сохранение существующих деревьев, посадка новых деревьев и их санация (вырубка аварийных деревьев, обрезка крон); разбивка газонов и цветников;

- применение в покрытии аллей и дорожек тротуарной плитки серого цвета;

- установку малых архитектурных форм (скамьи, урны, вазоны), а также отдельностоящих средств наружного освещения (фонари), отвечающих требованиям формирования историко-градостроительной среды.

1.4. Ремонт, реконструкция существующих, а также прокладка (строительство) новых инженерных сетей подземным способом и восстановлением почвенного покрова.

2. В границах ЗРЗ-3 запрещается:

2.1. Строительство объектов капитального строительства.

2.2. Использование строительных технологий оказывающих негативное воздействие (ударное, вибрационного) на объект культурного наследия и окружающую застройку.

2.3. Прокладка инженерных сетей наземным и надземными способами, а также размещение опор базовых станций сотовой связи и высоковольтных линий электропередач.

2.4. Устройство плоских крыш (кровель).

2.5. Складирование пожароопасных и взрывоопасных материалов.

2.6. Размещение площадок для вывоза твердых бытовых отходов.

2.7. Установка всех видов рекламных конструкций.

2.6. Изменение характера рельефа.

4. Особые режимы использования земель и требования к градостроительным регламентам в границах зоны регулирования застройки и хозяйственной деятельности объекта культурного наследия регионального значения «Здание начальной школы, 1914г.», по адресу: Республика Татарстан, Пестречинский муниципальный район, с. Пестрецы, ул. Советская, д.8, - ЗРЗ-4.

В границах ЗРЗ-4 разрешается:

1.1. Реконструкция и строительство объектов капитального строительства с учетом следующих требований:

- использованием земельных участков и объектов капитального строительства в соответствии с видами разрешенного использования, установленными Правилами землепользования и застройки Пестречинского сельского поселения Пестречинского муниципального района Республики Татарстан;

- высотой не более 12-ти метров (Высота объекта капитального строительства измеряется от нижней (дневной) отметки уровня земли под объектом капитального строительства до верхней отметки конька скатной крыши с углом наклона крыши не более 40 градусов. Устанавливаемое на крыше инженерное оборудование (дымоходы, вентиляция, антенны и иное) в расчете высоты не учитывается);

- с использованием в наружной отделке фасадов следующих материалов: для стен - кирпич и (или) штукатурка под покраску; для скатных крыш: металл под фальц или металлочерепица; для оконных и дверных заполнений – дерево или материал имитирующий дерево;

- с использованием в наружной покраске фасадов следующих цветов: для стен – все оттенки бежевого цвета; декор фасадов (наличники, карнизы, пилястры и иные) – бежевый, белый и красно-коричневый цвета; крыша: темно - серый или темно-коричневый цвета; двери: темно-коричневый или темно- серый или белый цвета; оконные рамы – белый или темно-коричневый или темно-серый цвета.

1.2. Установка по границам земельных участков просматриваемых металлических ограждений (забор, ворота, калитки), отвечающих требованиям формирования историко-архитектурной среды, высотой не более 1,5 метра и применением в их покраске темно – серого или черного цвета.

1.3. Проведение работ по благоустройству территории, которое включает:

- проведение работ по озеленению: посадка декоративных кустарников, разбивка газонов и цветников;
- применение в покрытии пешеходных аллей и дорожек тротуарной плитки серых цветов, асфальт;
- установку малых архитектурных форм (скамьи, урны, вазоны), а также отдельностоящих средств наружного освещения (фонари), отвечающих требованиям формирования историко-градостроительной среды.

1.4. Ремонт существующих проездов с устройством твердого покрытия (асфальт) и организацией парковочных карманов.

1.5. Установка информационных конструкций (вывесок) на фасаде не ниже верхней отметки окон первого этажа и не выше нижней отметки окон второго этажа, в виде отдельных букв и знаков, без открытого способа свечения и высотой не более 0,5 метра.

1.6. Снос объектов капитального строительства и их частей в порядке, предусмотренном Градостроительным кодексом Российской Федерации.

2.В границах ЗРЗ-4 запрещается:

2.1. Использование строительных технологий оказывающих негативное воздействие (ударное, вибрационного) на объект культурного наследия и окружающую застройку.

2.2. Прокладка (строительство) инженерных сетей наземным и надземными способами, а также размещение опор базовых станций сотовой связи и высоковольтных линий электропередач.

2.3. Складирование пожароопасных и взрывоопасных материалов;

2.4. Размещение площадок для вывоза твердых бытовых отходов в местах, просматриваемых с улиц; замусоривание территории.

2.5. Установка всех видов рекламных конструкций, включая ее размещение на фасадах.

2.6. Изменение характера рельефа.

5. Особые режимы использования земель и требования к градостроительным регламентам в границах зоны регулирования застройки и хозяйственной деятельности объекта культурного наследия регионального значения «Здание начальной школы, 1914г.», по адресу: Республика Татарстан, Пестречинский муниципальный район, с. Пестрецы, ул. Советская, д.8, - ЗРЗ-5.

В границах ЗРЗ-5 разрешается:

1.1. Реконструкция и строительство объектов капитального строительства с учетом следующих требований:

- использованием земельного участка и объекта капитального строительства в соответствии с видами разрешенного использования, установленными Правилами землепользования и застройки Пестречинского сельского поселения Пестречинского муниципального района Республики Татарстан;

- высотой не более 13-ти метров (Высота объекта капитального строительства измеряется от нижней (дневной) отметки уровня земли под объектом капитального строительства до верхней отметки конька скатной крыши с углом наклона крыши не более 40 градусов. Устанавливаемое на крыше инженерное оборудование (дымоходы, вентиляция, антенны и иное) в расчете высоты не учитывается);

- использованием в наружной отделке фасадов следующих материалов: для стен - кирпич под покраску; для скатных крыш: металл под фальц или металлочерепица; для оконных и дверных заполнений – дерево или материал имитирующий дерево;

- с использованием в наружной покраске фасадов следующих цветов: для стен – все оттенки серого цвета; декор фасадов (наличники, карнизы) – красно-коричневый цвет; крыша: темно - серый или темно-коричневый цвета; двери: темно-коричневый, темно-серый или белый цвета; оконные рамы – белый или темно-серый цвета.

1.2. Установка по границе земельного участка просматриваемого металлического ограждения (забор, ворота, калитки), отвечающего требованиям формирования историко-архитектурной среды, высотой не более 1,5 метра и применением в их покраске темно – серого или черного цвета.

1.3. Проведение работ по благоустройству территории, которое включает:

- проведение работ по озеленению: сохранение существующих деревьев, посадка новых и их санация (вырубка аварийных, обрезка крон), разбивка газонов и цветников;

- применение в покрытии пешеходных аллей и дорожек тротуарной плитки серого цвета;

- установку малых архитектурных форм (скамьи, урны, вазоны), а также отдельностоящих средств наружного освещения (фонари), отвечающих требованиям формирования историко-градостроительной среды.

1.4. Установка информационных конструкций (вывесок) на фасаде не ниже верхней отметки окон первого этажа и не выше нижней отметки окон второго этажа, в виде отдельных букв и знаков, без открытого способа свечения и высотой не более 0,5 метра.

1.5. Снос объектов капитального строительства и их частей в порядке, предусмотренном Градостроительным кодексом Российской Федерации.

2.В границах ЗРЗ-5 запрещается:

2.1. Использование строительных технологий оказывающих негативное воздействие (ударное, вибрационного) на объект культурного наследия и окружающую застройку.

2.2. Прокладка (строительство) инженерных сетей наземным и надземными способами, а также размещение опор базовых станций сотовой связи и высоковольтных линий электропередач.

2.3. Складирование пожароопасных и взрывоопасных материалов;

2.4. Размещение площадок для вывоза твердых бытовых отходов в местах, просматриваемых с улиц; замусоривание территории.

2.5. Установка всех видов рекламных конструкций, включая ее размещение на фасадах.

2.6. Изменение характера рельефа.

Документы и материалы, собранные и полученные при проведении экспертизы, а также специальная, техническая и справочная литература.

- Земельный кодекс Российской Федерации от 25.10.2001 № 136-ФЗ;
- Федеральный закон «Об объектах культурного наследия (памятниках истории и культуры) народов Российской Федерации» от 25.06.2002 № 73-ФЗ;
- Градостроительный кодекс Российской Федерации от 29.12.2004 № 191-ФЗ;

- Постановление Правительства Российской Федерации от 12.03.2022 №353 (ред. от 19.04.2022) «Об особенностях разрешительной деятельности в Российской Федерации в 2022 году»;
- Федеральный закон от 11.06.2021 №170-ФЗ «О внесении изменений в отдельные законодательные акты Российской Федерации в связи с принятием Федерального закона «О государственном контроле (надзоре) и муниципальном контроле в Российской Федерации»
- Постановление Правительства Российской Федерации от 29.11.2021 №2082 «О внесении изменений в постановление Правительства Российской Федерации от 28.07.2020 № 1126»;
- Постановление Правительства Российской Федерации «Об утверждении формы карты (плана) объекта землеустройства и требований к ее составлению» от 30.07.2009 № 621;
- Постановление Правительства Российской Федерации от 12.09.2015 № 972 «Об утверждении Положения о зонах охраны объектов культурного наследия (памятников истории и культуры) народов Российской Федерации и признании утратившими силу отдельных положений нормативных правовых актов Правительства Российской Федерации»;
- Приказ Министерства экономического развития Российской Федерации от 03.06.2011 № 267 «Об утверждении порядка описания местоположения границ объектов землеустройства»;
- Приказ Федеральной службы государственной регистрации, кадастра и картографии от 10.11.2020 № П/0412 «Об утверждении классификатора видов разрешенного использования земельных участков»;
- Приказ Федеральной службы государственной регистрации, кадастра и картографии (РОСРЕЕСТР) от 26.06.2022 г. № П/0292 (зарегистрированного Минюстом РФ № 70233 от 26.09.2022 «Об установлении формы графического описания местоположения границ населенных пунктов, территориальных зон, особо охраняемых природных территорий, зон с особыми условиями использования территории, формы текстового описания местоположения границ населенных пунктов, территориальных зон, требований к точности определения координат характерных точек границ населенных пунктов, территориальных зон, особо охраняемых природных территорий, зон с особыми условиями использования территории, формату электронного документа, содержащего сведения о границах населенных пунктов, территориальных зон, особо охраняемых природных территорий, зон с особыми условиями использования территории» (вступил в силу 1 марта 2023 г.);
- ГОСТ Р 59124-2020 «Сохранение объектов культурного наследия. Состав и содержание научно-проектной документации проекта зон охраны. Общие требования», утвержденный и введенный в действие с 01.01.2021 приказом Федерального агентства по техническому регулированию и метрологии от 27.10.2020 № 936-ст.

Обоснования вывода экспертизы.

Рассмотрев, представленные на государственную историко-культурную экспертизу материалы научно - проектной документации «Проект зон охраны объекта культурного наследия регионального значения «Здание начальной школы, 1914г.», по адресу: Республика Татарстан, Пестречинский муниципальный район, с. Пестрецы, ул. Советская, д.8», разработанной в 2024 году Государственным бюджетным учреждением «Центр культурного наследия Татарстана» во исполнение государственного контракта №61/2024

от 01.08.2024 г., экспертная комиссия отмечает, что ее состав, содержание текстовых и графических материалов соответствует Положению о зонах охраны объектов культурного наследия (памятников истории и культуры) народов Российской Федерации, утвержденному постановлением Правительства Российской Федерации от 12.09.2015 № 972.

На основании проведенных и указанных выше историко-культурных исследований, с учетом утвержденных границ территории объекта культурного наследия регионального значения «Здание начальной школы», 1914 г., расположенного по адресу: Республика Татарстан, Пестречинский муниципальный район, с. Пестрецы, ул. Советская, д.8 согласно приказа Комитета Республики Татарстан по охране объектов культурного наследия от 19.05.2021 №99-П, настоящим Проектом предусматривается установление зон охраны объекта культурного наследия в следующем составе:

- зона регулирования застройки и хозяйственной деятельности ЗРЗ-1;
- зона регулирования застройки и хозяйственной деятельности ЗРЗ-2;
- зона регулирования застройки и хозяйственной деятельности ЗРЗ-3;
- зона регулирования застройки и хозяйственной деятельности ЗРЗ-4;
- зона регулирования застройки и хозяйственной деятельности ЗРЗ-5.

В границу территории зоны регулирования застройки и хозяйственной деятельности ЗРЗ-1 вошла территория общего пользования (фрагменты улиц Почтовая и Советская), обеспечивающая коридор видимости памятника.

В границу территории зоны регулирования застройки и хозяйственной деятельности ЗРЗ-2 вошел земельный участок с кадастровым номером 16:33:120130:12 (для размещения административного здания), смежный с границей земельного участка, где расположен памятник, и в границах которого расположен существующий объект капитального строительства, который, в свою очередь, по своим габаритам и внешним характеристикам (высоте (одноэтажный), архитектурно-стилевому решению, применению отделочным материалов (кирпич по покраску) и цветовому решению), является аналогом памятника.

В границу территории зоны регулирования застройки и хозяйственной деятельности ЗРЗ-3 вошел земельный участок с кадастровым номером 16:33:120130:77 (земельные участки для парков) в границах которого, по факту, находится озелененная территория (сквер, парк).

В границу территории зоны регулирования застройки и хозяйственной деятельности ЗРЗ-4 вошли два земельных участка с кадастровыми номерами: 16:33:120130:50 (для размещения торгового комплекса), 16:33:120130:63 (административное здание), а также фрагмент внутриквартального проезда; в границах данных земельных участков расположены двухэтажные здания указанного выше назначения.

В границу территории зоны регулирования застройки и хозяйственной деятельности ЗРЗ-5 вошел земельный участок с кадастровым номером 16:33:120130:55 (под объекты недвижимости), являющийся смежным с границей земельного участка, где расположен памятник, и в границах которого расположено существующее двухэтажное здание детской школы искусств.

Графическое описание границ зон охраны Объекта в указанном выше составе зон его охраны, включает: Карту (схему) границ зон охраны объекта культурного наследия регионального значения «Здание начальной школы», 1914 г., расположенного по адресу:

Республика Татарстан, Пестречинский муниципальный район, с. Пестрецы, ул. Советская, д.8; карты (схемы) границ зон охраны в указанном выше их составе с обозначением характерных (поворотных точек), текстовое и координатное описание границ зон охраны в местной системе координат (МСК -16).

Иные объекты культурного наследия, выявленные объекты культурного наследия, а также объекты, обладающие признаками объекта культурного наследия, в предлагаемых границах зон охраны рассматриваемого Объекта, отсутствуют.

Особо охраняемые природные территории (ООПТ), в границах рассматриваемой территории, отсутствуют.

Экспертная комиссия, рассмотрев весь комплекс представленных материалов, отмечает, что предлагаемое установление границ зон охраны объекта культурного наследия регионального значения «Здание начальной школы», 1914 г., расположенного по адресу: Республика Татарстан, Пестречинский муниципальный район, с. Пестрецы, ул. Советская, д.8, в составе: зона регулирования застройки и хозяйственной деятельности ЗРЗ-1; зона регулирования застройки и хозяйственной деятельности ЗРЗ-2; зона регулирования застройки и хозяйственной деятельности ЗРЗ-3; зона регулирования застройки и хозяйственной деятельности ЗРЗ-4; зона регулирования застройки и хозяйственной деятельности ЗРЗ-5, а также особых режимов использования земель и земельных участков и требований к градостроительным регламентам в границах зон его охраны, не противоречат требованиям федерального законодательства в области государственной охраны объектов культурного наследия, направлены на обеспечение сохранности Объекта в сложившемся историко-градостроительном его окружении, обоснованы и могут быть поддержаны.

Графическую часть научно-проектной документации «Проект зон охраны объекта культурного наследия регионального значения «Здание начальной школы, 1914г.», по адресу: Республика Татарстан, Пестречинский муниципальный район, с. Пестрецы, ул. Советская, д.8» эксперты считают достаточной.

ВЫВОД ЭКСПЕРТИЗЫ

«Проект зон охраны объекта культурного наследия регионального значения «Здание начальной школы, 1914г.», по адресу: Республика Татарстан, Пестречинский муниципальный район, с. Пестрецы, ул. Советская, д.8», разработанный Государственным бюджетным учреждением «Центр культурного наследия Татарстана» во исполнение государственного контракта №61/2024 от 01.08.2024г., СООТВЕТСТВУЕТ (положительное заключение) требованиям законодательства Российской Федерации в области государственной охраны объектов культурного наследия.

Установленные в составе указанного проекта зон охраны границы территорий зон охраны объекта культурного наследия регионального значения «Здание начальной школы», 1914 г., расположенного по адресу: Республика Татарстан, Пестречинский муниципальный район, с. Пестрецы, ул. Советская, д.8 в составе: зона регулирования застройки и хозяйственной деятельности ЗРЗ-1; зона регулирования застройки и хозяйственной деятельности ЗРЗ-2; зона регулирования застройки и хозяйственной деятельности ЗРЗ-3; зона регулирования застройки и хозяйственной

деятельности ЗРЗ-4 и -зона регулирования застройки и хозяйственной деятельности ЗРЗ-5 и отображенные в Приложении №1 к настоящему заключению (акту) государственной историко-культурной экспертизы, а также особые режимы использования земель и требования к градостроительным регламентам в границах зон его охраны, отображенные в настоящем заключении (акте) государственной историко-культурной экспертизы, рекомендуются к утверждению органом исполнительной власти Республики Татарстан, в порядке, установленном законодательством.

К настоящему заключению прилагаются:

1. Приложение №1. Карта (схема) границ зон охраны объекта культурного наследия регионального значения «Здание начальной школы», 1914 г., расположенного по адресу: Республика Татарстан, Пестречинский муниципальный район, с. Пестрецы, ул. Советская, д.8. на 1 л.
2. Приложение №2 «Историко-культурный опорный план», «Карта (схема) бассейна видимости объекта культурного наследия и его композиционно-визуальной взаимосвязи со сложившимся окружением»; Выписка из Правил землепользования и застройки Пестречинского сельского поселения Пестречинского муниципального района Республики Татарстан. Карта градостроительного зонирования территории; Фрагмент Публичной кадастровой карты; Схема текущая фотофиксация по состоянию на 2024 год. Видовые раскрытия из ГУГЛ –карта. на 10 л.
3. Копия. Протокол №1 организационного заседания экспертной комиссии, проводящей государственную историко-культурную экспертизу проекта зон охраны объекта культурного наследия регионального значения «Здание начальной школы», 1914 г., расположенного по адресу: Республика Татарстан, Пестречинский муниципальный район, с. Пестрецы, ул. Советская, д.8, от 18 ноября 2024 года. на 2 л.
4. Копия. Протокол №2 итогового заседания экспертной комиссии, проводящей государственную историко-культурную экспертизу проекта зон охраны объекта культурного наследия регионального значения «Здание начальной школы», 1914 г., расположенного по адресу: Республика Татарстан, Пестречинский муниципальный район, с. Пестрецы, ул. Советская, д.8, от 27 ноября 2024 года. на 2 л.

К настоящему экспертному заключению также прилагается научно-проектная документация «Проект зон охраны объекта культурного наследия регионального значения «Здание начальной школы, 1914г.», по адресу: Республика Татарстан, Пестречинский муниципальный район, с. Пестрецы, ул. Советская, д.8», разработанная в 2024 году Государственным бюджетным учреждением «Центр культурного наследия Татарстана» во исполнение государственного контракта №61/2024 от 01.08.2024 г.

Мы, эксперты Авксентьева Ольга Николаевна, Девятова Нина Павловна, Хафизова Наиля Наилевна, в соответствии с законодательством Российской Федерации несем ответственность за достоверность и обоснованность сведений и выводов, изложенных в настоящем заключении (акте государственной историко-культурной экспертизе).

Подписано усиленными квалифицированными электронными подписями (в соответствии с пунктом 25 Положения о государственной историко-культурной экспертизе, утвержденного постановлением Правительства Российской Федерации от 25.04.2024 № 530 «Об утверждении Положения о государственной историко-культурной экспертизе»).

Председатель экспертной комиссии

О.Н. Авксентьева

Ответственный секретарь
экспертной комиссии

Н.П.Девятова

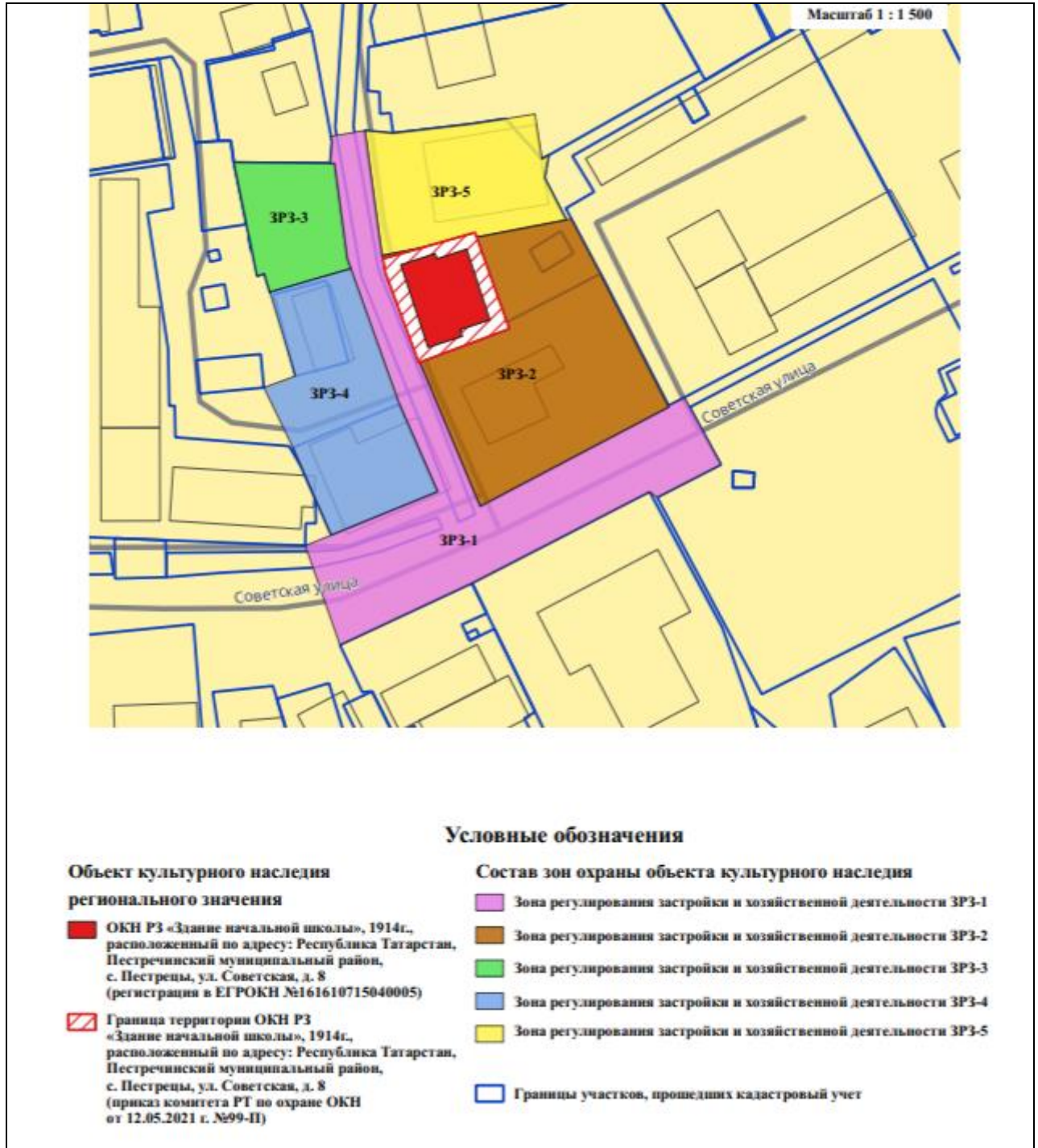
Член экспертной комиссии

Н.Н.Хафизова

Дата оформления заключения
экспертизы, являющаяся датой его
подписания экспертами и датой
окончания экспертизы

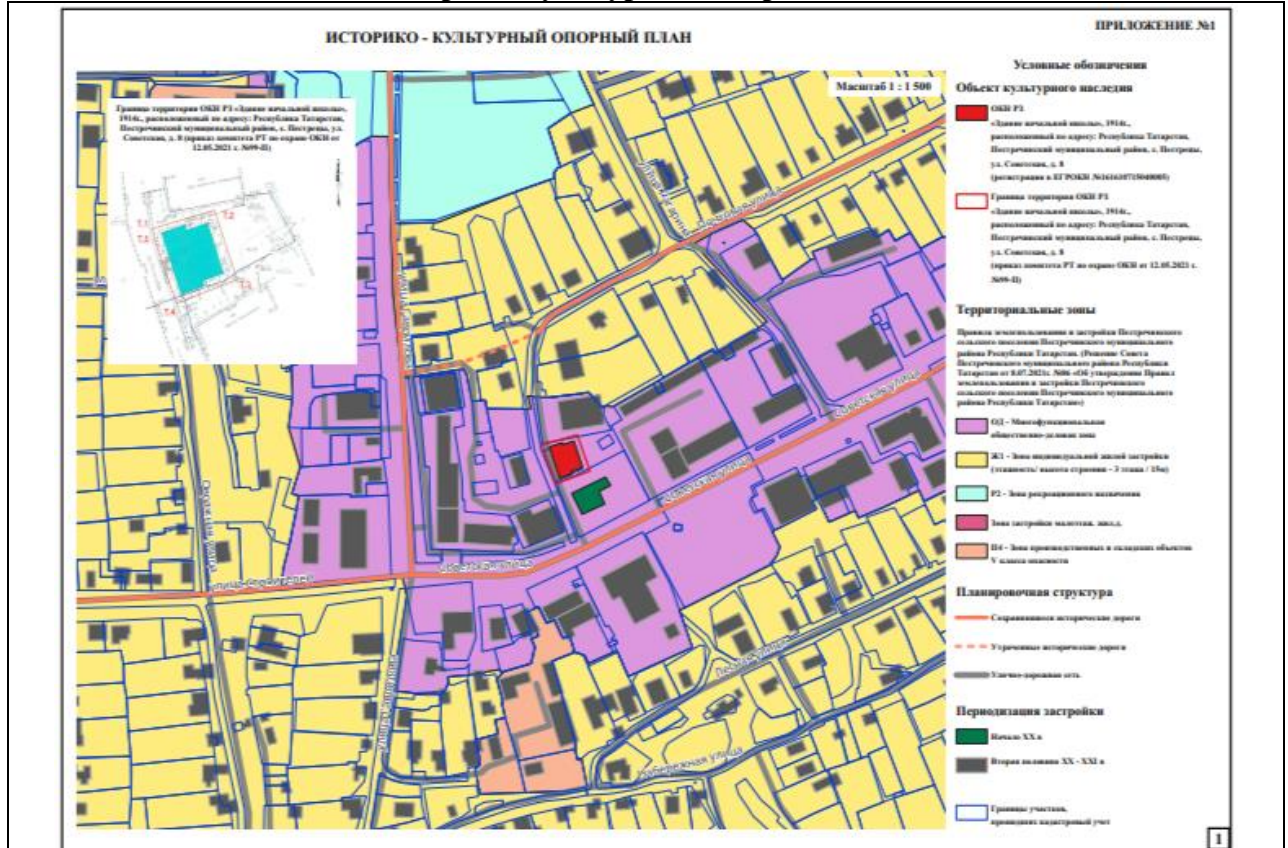
27 ноября 2024 года

Карта (схема) границ зон охраны объекта культурного наследия регионального значения «Здание начальной школы», 1914 г., расположенного по адресу: Республика Татарстан, Пестречинский муниципальный район, с. Пестрецы, ул. Советская, д.8

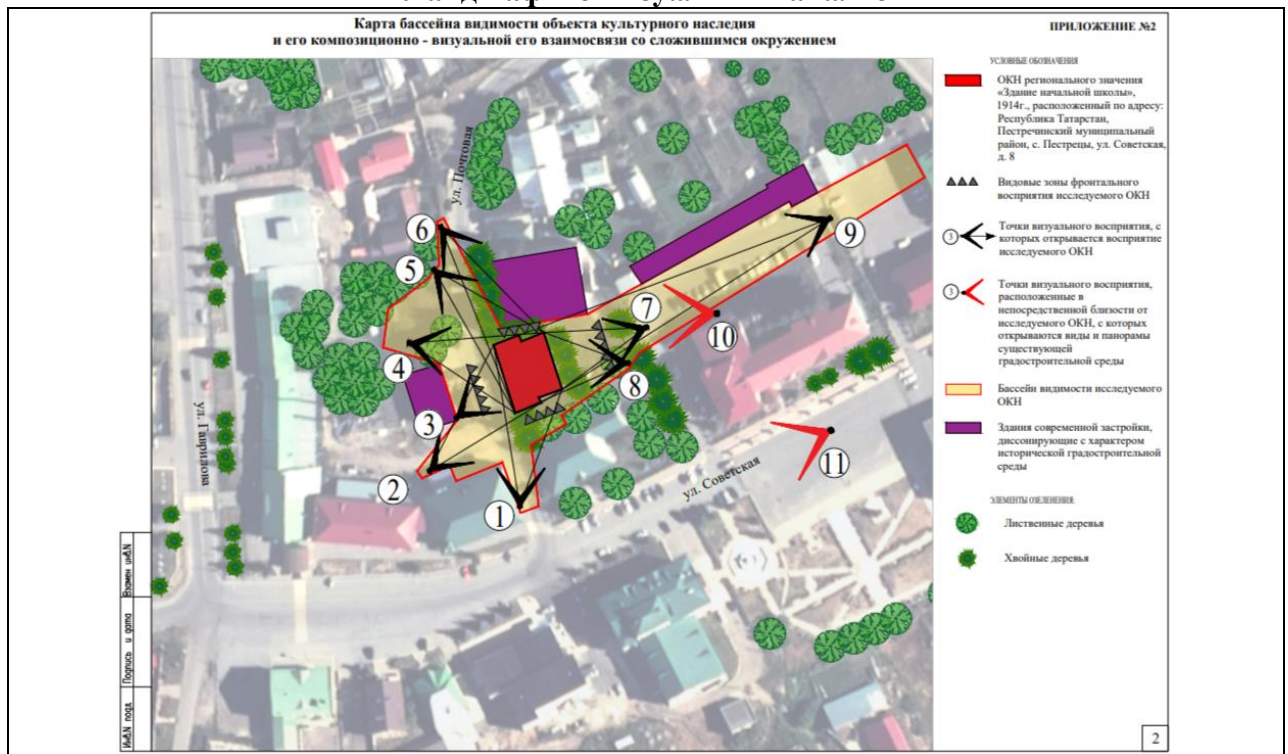


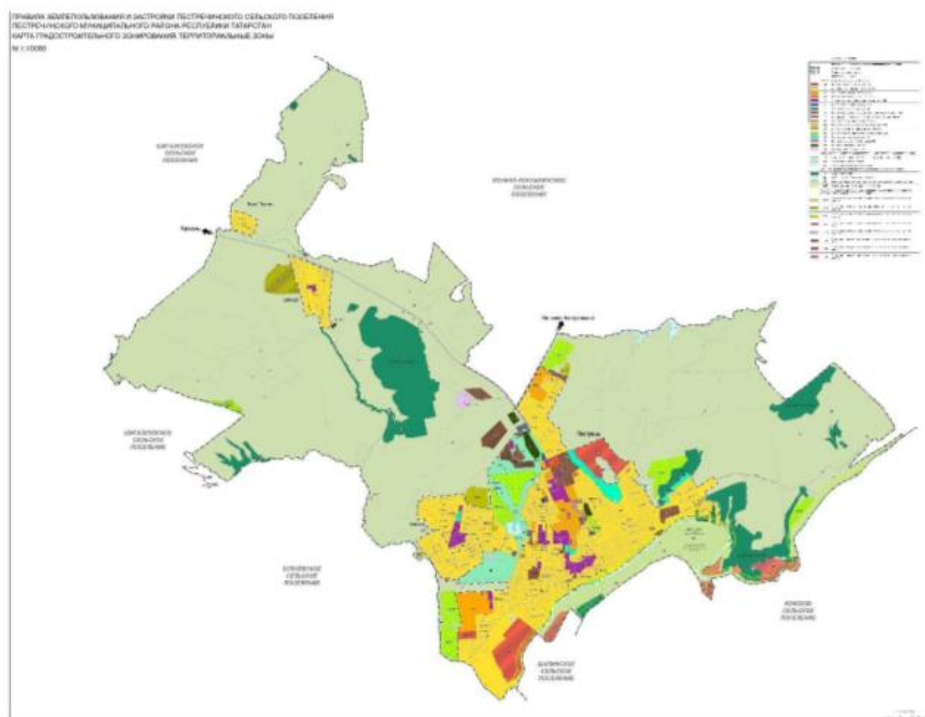
Приложение № 2
к акту государственной
историко-культурной экспертизы

Историко-культурный опорный план



Ландшафтно-визуальный анализ





Правила землепользования и застройки Пестречинского сельского поселения Пестречинского муниципального района Республики Татарстан (Решение Совета Пестречинского муниципального района Республики Татарстан от 8.07.2021г. №86 «Об утверждении Правил землепользования и застройки Пестречинского сельского поселения Пестречинского муниципального района Республики Татарстан»).

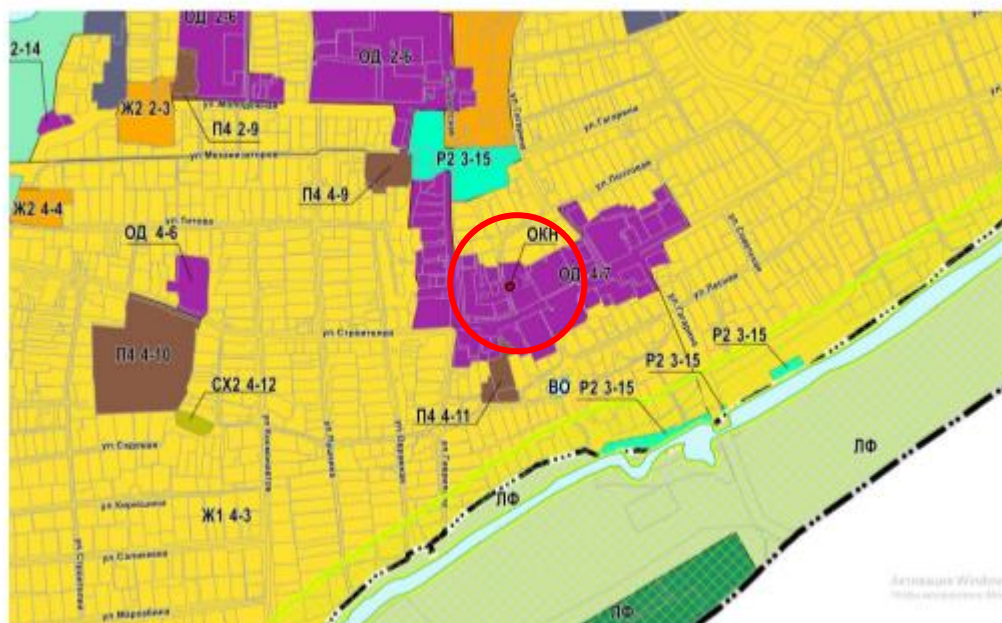
Карта градостроительного зонирования. Территориальные зоны

[Электронный ресурс] URL: <https://pestreci.tatarstan.ru/pravila-zemlepolzovaniya-i-zastroyki-lenino.htm> (Дата доступа: 20.08.2024)

УСЛОВНЫЕ ОБОЗНАЧЕНИЯ

Границы единиц административно-территориального деления		
		Граница сельского поселения
		Граница населенного пункта
Территориальные зоны		
	Ж1 1-1	Индекс и номер территориальной зоны
	Ж0	Зона планируемой жилой застройки (Ж0)
	Ж1	Зона индивидуальной жилой застройки (Ж1)
	Ж2	Зона малоэтажной жилой застройки (Ж2)
	Ж3	Зона среднеэтажной жилой застройки (Ж3)
	ОД	Многофункциональная общественно-деловая зона (ОД)
	Т	Зона транспортной инфраструктуры (Т)
	И	Зона инженерной инфраструктуры (И)
	П2	Зона производственных и складских объектов III класса опасности (П2)
	П4	Зона производственных и складских объектов V класса опасности (П4)
	КС	Зона коммунально-складских объектов (КС)
	СХ2	Зона объектов сельскохозяйственного назначения (СХ2)
	СХ3	Зона сельскохозяйственного использования (СХ3)
	СХ4	Зона коллективного садоводства и огородничества (СХ4)
	Р2	Зона рекреационного назначения (Р2)
	Р3	Зона объектов отдыха, туризма и спорта (Р3)
	СН1	Зона размещения кладбищ (СН1)
	СН2	Зона обращения с отходами (СН2)
Земли, на которые действие градостроительных регламентов не распространяется		
	ЛО	Земельные участки, предназначенные для размещения линейных объектов
	ТОП	Территории общего пользования
	ОКН	Территории объектов культурного наследия
Земли, для которых градостроительные регламенты не устанавливаются		
	ЛФ	Земли лесного фонда
	ВО	Земли, покрытые поверхностными водами
	СХ	Сельскохозяйственные угодья в составе земель сельскохозяйственного назначения
	ООПТ	Земли особо охраняемых природных территорий
Территории фактического и планируемого использования земель в соответствии с регламентом другой территориальной зоны		
	Ж1-Ф	Территория фактического использования земель в соответствии с регламентом зоны Ж1
	СХ2-Ф	Территория фактического использования земель в соответствии с регламентом зоны СХ2
	СХ4-Ф	Территория фактического использования земель в соответствии с регламентом зоны СХ4
	Р3-Ф	Территория фактического использования земель в соответствии с регламентом зоны Р3
	СН2-Ф	Территория фактического использования земель в соответствии с регламентом зоны СН2
	П3-П	Территория планируемого использования земель в соответствии с регламентом зоны П3
	П4-П	Территория планируемого использования земель в соответствии с регламентом зоны П4
	Р3-П	Территория планируемого использования земель в соответствии с регламентом зоны Р3

Фрагмент карты градостроительного зонирования Правил землепользования и застройки Пестречинского сельского поселения Пестречинского муниципального района Республики Татарстан с рассматриваемой территорией



● Месторасположение объекта культурного наследия регионального значения «Здание начальной школы», 1914г., расположенный по адресу: Республика Татарстан, Пестречинский муниципальный район, с. Пестрецы, ул. Советская, д. 8

Выписка из публичной кадастровой карты

<p>Земельный участок Дом (здание)</p>	
Кад.номер:	16:33:120130:11
Адрес:	Республика Татарстан, Пестречинский муниципальный район, Пестречинское сельское поселение, с. Пестрецы, ул. Советская, д. 8
Уточненная площадь:	482 кв.м
<p>Документы объекта</p> <p>В список Поделиться Собственник, стоимость и др.</p>	
Кадастровая стоимость:	729 916.17 руб. заказать справку на дату
Риски при сделке:	банкротства, аресты, суды полная проверка
Координаты:	55.748985, 49.653175
Статус:	Ранее учтенный
Категория земель:	Земли поселений (земли населенных пунктов)
Форма собственности:	Собственность публично-правовых образований
по документу:	земельные участки музеев

Земельный участок Дом (здание)

Кад.номер: 16:33:120130:12

Адрес: Республика Татарстан, р-н. Пестречинский, с/п. Пестречинское, с. Пестрецы, ул. Советская, д. 16

Уточненная площадь: 2 349 кв. м

Документы объекта

В список Поделиться Собственник, стоимость и др.

Кадастровая стоимость: 4 446 976.46 руб. [заказать справку на дату](#)

Риски при сделке: банкротства, аресты, суды [полная проверка](#)

Координаты: 55.748770, 49.653630

Статус: Ранее учтенный

Категория земель: Земли поселений (земли населенных пунктов)

по документу: для размещения административных зданий

Земельный участок Дом (здание)

Кад.номер: 16:33:120130:77

Адрес: Республика Татарстан, Пестречинский муниципальный район, Пестречинское сельское поселение, с Пестрецы

Уточненная площадь: 848 кв. м

Документы объекта

В список Поделиться Собственник, стоимость и др.

Кадастровая стоимость: 342 190.98 руб. [заказать справку на дату](#)

Риски при сделке: банкротства, аресты, суды [полная проверка](#)

Координаты: 55.749189, 49.652549

Статус: Учтенный

Категория земель: Земли поселений (земли населенных пунктов)

по документу: земельные участки парков

Земельный участок | **Дом (здание)**

Кад.номер: 16:33:120130:63

Адрес: Республика Татарстан, Пестречинский муниципальный район, Пестречинское сельское поселение, с Пестрецы, ул.Советская, д.6

Уточненная площадь: 348 кв.м

Документы объекта
 В список | Поделиться | Собственник, стоимость и др.

Кадастровая стоимость: 655 668.12 руб. [заказать справку на дату](#)

Риски при сделке: банкротства, аресты, суды [полная проверка](#)

Координаты: 55.748925, 49.652623

Статус: Ранее учтенный

Категория земель: Земли поселений (земли населенных пунктов)

Форма собственности: Частная собственность

по документу: административное здание

ул. Гаврилова | Почтовая ул. | Советская ул. | ЗАГС Пестречинского района

Земельный участок | **Дом (здание)**

Кад.номер: 16:33:070301:3815

Адрес: Российская Федерация, Республика Татарстан, муниципальный район Пестречинский, сельское поселение Пестречинское, село Пестрецы, улица Советская, дом 4

Общая площадь: 1 207.1 кв. м

Наименование: Магазин Универмаг

Назначение: Нежилое здание

Документы объекта
 В список | Поделиться | Собственник, стоимость и др.

Кадастровая стоимость: 28 465 976.69 руб. [заказать справку на дату](#)

Риски при сделке: банкротства, аресты, суды [полная проверка](#)

Координаты: 55.748563, 49.652862

Общая этажность: 3

Завершение строительства: 2006

Статус: Ранее учтенный

Форма собственности: Частная собственность

ул. Гаврилова | Почтовая ул. | Советская ул. | ЗАГС Пестречинского района

Земельный участок Дом (здание)

Кад.номер: 16:33:120130:55

Адрес: Республика Татарстан, Пестречинский муниципальный район, Пестречинское сельское поселение, с Пестрецы, ул. Почтовая, д. 1

Уточненная площадь: 1 454 кв. м

Документы объекта

В список Поделиться Собственник, стоимость и др.

Кадастровая стоимость: 3 252 314,18 руб. [заказать справку на дату](#)

Риски при сделке: банкротства, аресты, суды [полная проверка](#)

Координаты: 55.749274, 49.653263

Статус: Ранее учтенный

Категория земель: Земли поселений (земли населенных пунктов)

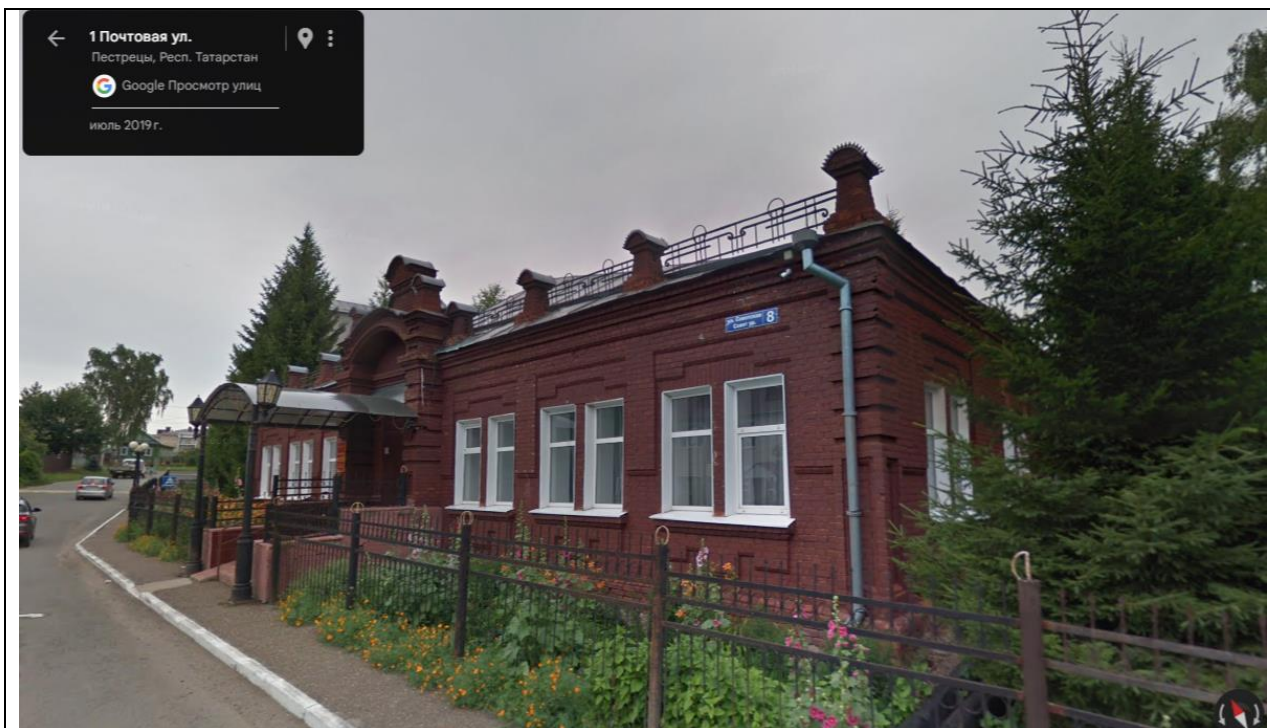
по документу: Под объекты недвижимости

скрыть меньше

Видовые раскрытия







Вид на объект культурного наследия





ПРОТОКОЛ №1

организационного заседания экспертной комиссии,

проводящей государственную историко-культурную экспертизу проекта зон охраны объекта культурного наследия регионального значения «Здание начальной школы», 1914 г., расположенного по адресу: Республика Татарстан, Пестречинский муниципальный район, с. Пестрецы, ул. Советская, д.8

г. Казань, г. Ижевск

18 ноября 2024 г.

Совещались (по дистанционной связи):

Авксентьева

Ольга Николаевна

Образование высшее, Казанский инженерно-строительный институт, специальность «Архитектура», Институт государственного и муниципального управления, специальность менеджер государственного и муниципального управления. Стаж работы по профильной деятельности - 35 лет. Место работы и должность – нет. Член Научно-методического совета по культурному наследию при Комитете Республики Татарстан по охране объектов культурного наследия, член Градостроительного Совета при Главном архитекторе г. Казани; член Союза архитекторов Российской Федерации и Республики Татарстан. Эксперт по проведению государственной историко-культурной экспертизы.

Девятова Нина

Павловна

Образование высшее, Удмуртский государственный университет, специальность «История». Стаж работы по профильной деятельности - 42 года. Место работы и должность – нет. Член экспертно-консультативного совета по сохранению объектов культурного наследия при Агентстве по государственной охране объектов культурного наследия Удмуртской Республики. Член Союза архитекторов России. Председатель Президиума Совета УРО ВОО «ВООПИиК». Эксперт по проведению государственной историко-культурной экспертизы.

Хафизова

Наиля Наилевна

Образование: высшее, Казанский государственный архитектурно-строительный университет, специальность «Архитектура» (архитектор-реставратор, архитектор третьей категории - приказ МК РФ от 30.11.2021 №1987). Стаж работы по профильной деятельности – 16 лет. Место работы и должность – главный архитектор проекта, Казанский федеральный университет. Эксперт по проведению государственной историко-культурной экспертизы.

Повестка дня:

1. Утверждение состава Экспертной комиссии.
2. Выбор председателя и ответственного секретаря Экспертной комиссии.
3. Определение порядка работы и принятия решений Экспертной комиссии.

4. Определение перечня документов, запрашиваемых у заказчика для проведения экспертизы.

Слушали:

1. Об утверждении состава Экспертной комиссии.

Решили:

Утвердить состав Экспертной комиссии: **Авксентьева Ольга Николаевна; Девятова Нина Павловна; Хафизова Наиля Наилевна.**

2. О выборе председателя и ответственного секретаря Экспертной комиссии

Вопрос о выборе председателя и ответственного секретаря был поставлен на голосование. Решение было принято единогласно.

Решили:

Избрать председателем Экспертной комиссии: **Авксентьеву Ольгу Николаевну;**

Избрать ответственным секретарём Экспертной комиссии: **Девятову Нину Павловну.**

3. Определение порядка работы и принятия решений Экспертной комиссии.

О.Н.Авксентьева уведомила членов экспертной комиссии о полученной от заказчика для проведения государственной историко-культурной экспертизы научно-проектной документации «Проект зон охраны объекта культурного наследия регионального значения «Здание начальной школы, 1914г.», по адресу: Республика Татарстан, Пестречинский муниципальный район, с. Пестрецы, ул. Советская, д.8», разработанной Государственным бюджетным учреждением «Центр культурного наследия Татарстана» во исполнение государственного контракта №61/2024 от 01.08.2024 г.

Решили:

3.1. Определить следующий порядок работы и принятия решений Экспертной комиссии:

3.1.1. Члены комиссии самостоятельно знакомятся с материалами по объекту экспертизы, обсуждают материалы экспертизы и совместно принимают решение.

3.1.2. Председатель Экспертной комиссии обобщает мнение членов комиссии и излагает его в форме Акта экспертизы.

3.1.3. Протоколы подписываются всеми членами комиссии.

3.1.4. Работу Экспертной комиссии организуют председатель и ответственный секретарь.

3.1.5. В своей работе Экспертная комиссия руководствуется ст. 29 и 31 Федерального Закона от 25.06.2002 № 73-ФЗ «Об объектах культурного наследия (памятниках истории и культуры) народов Российской Федерации»; Положением о государственной историко-культурной экспертизе, утверждённым Постановлением Правительства Российской Федерации от 25.04.2024 № 530, другими федеральными нормативными актами, а также вышеуказанным Порядком.

4. Об определении перечня документов, запрашиваемых у заказчика для проведения экспертизы.

Решили:

4.1. Запрашивать у заказчика дополнительные материалы по мере возникновения потребности в рабочем порядке.

Председатель экспертной комиссии
Ответственный секретарь
экспертной комиссии

О.Н.Авксентьева

Н.П. Девятова

Член экспертной комиссии

Н.Н.Хафизова

ПРОТОКОЛ №2

итогового заседания экспертной комиссии,

проводящей государственную историко-культурную экспертизу проекта зон охраны объекта культурного наследия регионального значения «Здание начальной школы», 1914 г., расположенного по адресу: Республика Татарстан, Пестречинский муниципальный район, с. Пестрецы, ул. Советская, д.8

г. Казань, г. Ижевск

27 ноября 2024 г.

Совещались (по дистанционной связи):

О.Н. Авксентьева - председатель экспертной комиссии.

Н.П. Девятова - ответственный секретарь экспертной комиссии.

Н.Н. Хафизова – член экспертной комиссии.

Повестка дня:

1. Согласование заключительных выводов экспертной комиссии и подписание заключения (акта) государственной историко-культурной экспертизы (Авксентьева О.Н., Девятова Н.П., Хафизова Н.Н.).

2. Принятия решения о передаче актов государственной историко-культурной экспертизе заказчику.

Слушали: Авксентьеву О.Н., Девятову Н.П., Хафизову Н.Н.

Решили:

1. «**Проект зон охраны объекта культурного наследия регионального значения «Здание начальной школы, 1914г.», по адресу: Республика Татарстан, Пестречинский муниципальный район, с. Пестрецы, ул. Советская, д.8», разработанный Государственным бюджетным учреждением «Центр культурного наследия Татарстана» во исполнение государственного контракта №61/2024 от 01.08.2024г., СООТВЕТСТВУЕТ (положительное заключение) требованиям законодательства Российской Федерации в области государственной охраны объектов культурного наследия.**

Установленные в составе указанного проекта зон охраны границы территорий зон охраны объекта культурного наследия регионального значения «Здание начальной школы», 1914 г., расположенного по адресу: Республика Татарстан, Пестречинский муниципальный район, с. Пестрецы, ул. Советская, д.8 в составе: зона регулирования застройки и хозяйственной деятельности ЗРЗ-1; зона регулирования застройки и хозяйственной деятельности ЗРЗ-2; зона регулирования застройки и хозяйственной деятельности ЗРЗ-3; зона регулирования застройки и хозяйственной деятельности ЗРЗ-4 и -зона регулирования застройки и хозяйственной деятельности ЗРЗ-5 и отображенные в Приложении №1 к настоящему заключению (акту) государственной историко-культурной экспертизы, а также особые режимы использования земель и требования к градостроительным регламентам в границах зон его охраны, отображенные в настоящем заключении (акте) государственной историко-культурной экспертизы, рекомендуются к утверждению органом исполнительной власти Республики Татарстан, в порядке, установленном законодательством.

Решение принято единогласно.

2. Произвести подписание заключения экспертизы в порядке, установленном пунктом 25 Положения о государственной историко-культурной экспертизе, утвержденного постановлением Правительства Российской Федерации от 25.04.2024 № 530 «Об утверждении Положения о государственной историко-культурной экспертизе»).

Решение принято единогласно.

3. Председателю экспертной комиссии направить (передать) заявителю (заказчику) заключение экспертизы в течение 1-го рабочего дня с даты его оформления.

Решение принято единогласно.

Председатель экспертной комиссии

О.Н. Авксентьева

Ответственный секретарь комиссии

Н.П. Девятова

Член экспертной комиссии

Н.Н.Хафизова