



МИНИСТЕРСТВО КУЛЬТУРЫ
РОССИЙСКОЙ ФЕДЕРАЦИИ

ЭКСПЕРТ

МАРТЫНОВ АЛЕКСАНДР ФЕДОРОВИЧ

Приказ Министерства культуры Российской Федерации от 14.07.2023 № 2121 «Об аттестации экспертов по проведению государственной историко-культурной экспертизы»

А К Т

ГОСУДАРСТВЕННОЙ ИСТОРИКО- КУЛЬТУРНОЙ ЭКСПЕРТИЗЫ

**АКТ ГОСУДАРСТВЕННОЙ ИСТОРИКО-КУЛЬТУРНОЙ
ЭКСПЕРТИЗЫ ВЫЯВЛЕННОГО ОБЪЕКТА КУЛЬТУРНОГО
НАСЛЕДИЯ «ДОМ ПАСМУРОВА, КОНЕЦ XIX В.» (МЕНЗЕЛИНСКИЙ
РАЙОН, Р.Ц. МЕНЗЕЛИНСК, УЛ. ЛЕНИНА, 80) В ЦЕЛЯХ
ОБОСНОВАНИЯ ЦЕЛЕСООБРАЗНОСТИ ВКЛЮЧЕНИЯ В ЕДИНЬИЙ
ГОСУДАРСТВЕННЫЙ РЕЕСТР ОБЪЕКТОВ КУЛЬТУРНОГО
НАСЛЕДИЯ (ПАМЯТНИКОВ ИСТОРИИ И КУЛЬТУРЫ) НАРОДОВ
РОССИЙСКОЙ ФЕДЕРАЦИИ**

Настоящий акт государственной историко-культурной экспертизы подготовлен в соответствии с Федеральным законом от 25.06.2002 № 73-ФЗ «Об объектах культурного наследия (памятниках истории и культуры) народов Российской Федерации», Положением о государственной историко-культурной экспертизе, утвержденным постановлением Правительства Российской Федерации от 15.07.2009 № 569, на основании договора между заказчиком и экспертом, заключенного в письменной форме в соответствии с гражданским законодательством Российской Федерации.

**ДАТЫ НАЧАЛА И ОКОНЧАНИЯ ПРОВЕДЕНИЯ
ГОСУДАРСТВЕННОЙ ИСТОРИКО-КУЛЬТУРНОЙ ЭКСПЕРТИЗЫ.
МЕСТО ПРОВЕДЕНИЯ ГОСУДАРСТВЕННОЙ ИСТОРИКО-
КУЛЬТУРНОЙ ЭКСПЕРТИЗЫ. ЗАКАЗЧИК ГОСУДАРСТВЕННОЙ
ИСТОРИКО-КУЛЬТУРНОЙ ЭКСПЕРТИЗЫ**

Таблица 1	
Дата начала проведения государственной историко-культурной экспертизы	06 мая 2024 года
Дата окончания проведения государственной историко-культурной экспертизы	16 ноября 2024 года
Место проведения государственной историко-культурной экспертизы	1. Россия, Республика Татарстан ¹ ; 2. Россия, Республика Татарстан, Мензелинский район, р.ц. Мензелинск, ул. Ленина, 80 ² ;

¹ Субъект России, в котором проводится экспертиза;

² Местоположение объекта экспертизы;

	3. Россия, РТ, г. Казань, ул. Карла Маркса, д. 56/11 ³ ; 4. Россия, Ивановская область, г. Иваново ⁴
Заказчик государственной историко-культурной экспертизы	Комитет Республики Татарстан по охране объектов культурного наследия
Основание для проведения государственной историко-культурной экспертизы	Государственный контракт от 06.05.2024 № 16/2024
Отношения эксперта государственной историко-культурной экспертизы и Заказчика	Эксперт государственной историко-культурной экспертизы: -не имеет родственных связей с Заказчиком экспертизы (его должностными лицами, работниками); -не состоит в трудовых отношениях с Заказчиком; -не имеет долговых или иных имущественных обязательств перед Заказчиком; -не владеет ценными бумагами, акциями (долями участия, паями в уставных капиталах) Заказчика; -не заинтересован в результатах исследований и решений, вытекающих из настоящего заключения экспертизы, с целью получения выгоды в виде денег, ценностей, иного имущества, услуг имущественного характера или имущественных прав для себя или третьих лиц

**СВЕДЕНИЯ
ОБ ЭКСПЕРТЕ ГОСУДАРСТВЕННОЙ ИСТОРИКО-КУЛЬТУРНОЙ
ЭКСПЕРТИЗЫ**

Таблица 2	
Фамилия, имя и отчество	Мартынов Александр Федорович

³ Местоположение заказчика;

⁴ Местоположение эксперта и место оформления заключения.

Образование	Высшее (юридическое/техническое/специальное)
Специальность	Юрист в сфере государственного управления и правоохранительной деятельности (программа магистратуры: Юриспруденция; квалификация: Магистр); г. Москва (Магистратура РАНХИГС); 2022 г.; Инженер (Электропривод и автоматика промышленных установок и технологических комплексов); г. Иваново (ИГЭУ); 2003 г.; Специалист в области охраны объектов культурного наследия (программа профессиональной переподготовки с правом заниматься профессиональной деятельностью «Реставрация, экспертиза и менеджмент объектов культурного наследия»); г. Москва (АПРИКТ); 2006 г.
Учёная степень (звание)	отсутствует
Стаж работы	20 лет в сфере сохранения, использования, популяризации и государственной охраны объектов культурного наследия (государственная гражданская служба (Российской Федерации и субъекта Российской Федерации), экспертная деятельность, научные исследования и разработки в области гуманитарных наук, деятельность в области права)
Место работы, должность	Индивидуальный предприниматель Мартынов Александр Федорович; руководитель; член Совета по сохранению объектов культурного наследия (памятников истории и культуры) народов Российской Федерации при Губернаторе Ивановской области
Реквизиты решения Министерства культуры Российской Федерации об аттестации эксперта	Приказ Министерства культуры Российской Федерации от 14.07.2023 № 2121 «Об аттестации экспертов по проведению государственной историко-культурной

	экспертизы»
Объекты экспертизы	<p>а) выявленные объекты культурного наследия в целях обоснования целесообразности включения данных объектов в единый государственный реестр объектов культурного наследия (памятников истории и культуры) народов Российской Федерации;</p> <p>б) документы, обосновывающие включение объектов культурного наследия в реестр;</p> <p>в) документы, обосновывающие изменение категории историко-культурного значения объекта культурного наследия;</p> <p>г) документация или разделы документации, обосновывающие меры по обеспечению сохранности объекта культурного наследия либо объекта, обладающего признаками объекта культурного наследия, при проведении земляных, мелиоративных, хозяйственных работ, указанных в статье 30 Федерального закона от 25.06.2002 № 73-ФЗ работ по использованию лесов и иных работ в границах территории объекта культурного наследия либо на земельном участке, непосредственно связанном с земельным участком в границах территории объекта культурного наследия</p>
Сведения об обстоятельствах, повлиявших на процесс проведения и результаты государственной историко-культурной экспертизы	Обстоятельства, повлиявшие на процесс проведения и результаты государственной историко-культурной экспертизы, отсутствуют

**ИНФОРМАЦИЯ
О ТОМ, ЧТО В СООТВЕТСТВИИ С ЗАКОНОДАТЕЛЬСТВОМ
РОССИЙСКОЙ ФЕДЕРАЦИИ ЭКСПЕРТ ГОСУДАРСТВЕННОЙ
ИСТОРИКО-КУЛЬТУРНОЙ ЭКСПЕРТИЗЫ НЕСЕТ**

ОТВЕТСТВЕННОСТЬ ЗА ДОСТОВЕРНОСТЬ СВЕДЕНИЙ, ИЗЛОЖЕННЫХ В ЗАКЛЮЧЕНИИ

Я, нижеподписавшийся эксперт государственной историко-культурной экспертизы Мартынов Александр Федорович, признаю свою ответственность:

-за соблюдение принципов проведения государственной историко-культурной экспертизы, установленных статьей 29 Федерального закона от 25.06.2002 № 73-ФЗ «Об объектах культурного наследия (памятниках истории и культуры) народов Российской Федерации» (научной обоснованности, объективности и законности; презумпции сохранности объекта культурного наследия при любой намечаемой хозяйственной деятельности; соблюдения требований безопасности в отношении объекта культурного наследия; достоверности и полноты информации, предоставляемой заинтересованным лицом на историко-культурную экспертизу; независимости экспертов; гласности);

-за достоверность сведений, изложенных в заключении историко-культурной экспертизы;

-за обеспечение объективности, всесторонности и полноты проводимых исследований, обоснованности выводов, обеспечение конфиденциальности полученной при проведении экспертизы информации;

-за самостоятельность оценивания результатов исследований, полученных лично, а также за точность формулировок выводов в пределах своей компетенции.

ЦЕЛЬ

ГОСУДАРСТВЕННОЙ ИСТОРИКО-КУЛЬТУРНОЙ ЭКСПЕРТИЗЫ

Обоснование включения в единый государственный реестр объектов культурного наследия (памятников истории и культуры) народов Российской Федерации выявленного объекта культурного наследия «Дом Пасмурова, конец XIX в.» (Мензелинский район, р.ц. Мензелинск, ул. Ленина, 80) и определение категории историко-культурного значения.

ОБЪЕКТ

ГОСУДАРСТВЕННОЙ ИСТОРИКО-КУЛЬТУРНОЙ ЭКСПЕРТИЗЫ

1) Выявленный объект культурного наследия «Дом Пасмурова, конец XIX в.» (Мензелинский район, р.ц. Мензелинск, ул. Ленина, 80) в целях

обоснования целесообразности включения в единый государственный реестр объектов культурного наследия (памятников истории и культуры) народов Российской Федерации (далее также – объект экспертизы);

2) Документы и документация, обосновывающие включение выявленного объекта культурного наследия «Дом Пасмурова, конец XIX в.» (Мензелинский район, р.ц. Мензелинск, ул. Ленина, 80) в единый государственный реестр объектов культурного наследия (памятников истории и культуры) народов Российской Федерации и определение категории историко-культурного значения.

ОПРЕДЕЛЕНИЯ, ТЕРМИНЫ И СОКРАЩЕНИЯ, ПРИМЕНЯЕМЫЕ В ГОСУДАРСТВЕННОЙ ИСТОРИКО-КУЛЬТУРНОЙ ЭКСПЕРТИЗЕ

Объект культурного наследия (памятник истории и культуры) народов Российской Федерации - объекты недвижимого имущества (включая объекты археологического наследия) и иные объекты с исторически связанными с ними территориями, произведениями живописи, скульптуры, декоративно-прикладного искусства, объектами науки и техники и иными предметами материальной культуры, возникшие в результате исторических событий, представляющие собой ценность с точки зрения истории, археологии, архитектуры, градостроительства, искусства, науки и техники, эстетики, этнологии или антропологии, социальной культуры и являющиеся свидетельством эпох и цивилизаций, подлинными источниками информации о зарождении и развитии культуры.

Единый государственный реестр объектов культурного наследия (памятников истории и культуры) народов Российской Федерации (далее - реестр) - государственная информационная система, подключаемая к инфраструктуре, обеспечивающей информационно-технологическое взаимодействие информационных систем, используемых для предоставления государственных и муниципальных услуг в электронной форме, и включающую в себя банк данных, единство и сопоставимость которых обеспечиваются за счет общих принципов формирования реестра, методов и формы ведения реестра. Сведения, содержащиеся в реестре, являются основными источниками информации об объектах культурного наследия и их территориях, а также о зонах охраны объектов культурного наследия, защитных зонах объектов культурного наследия при формировании и ведении государственных информационных систем обеспечения градостроительной деятельности, иных информационных систем или банков данных,

использующих (учитывающих) данную информацию.

Территория объекта культурного наследия - территория, непосредственно занятая данным объектом культурного наследия и (или) связанная с ним исторически и функционально, являющаяся его неотъемлемой частью и установленная в соответствии с настоящей статьей.

Подлинность объектов культурного наследия - качество, подтверждаемое наличием материальных особенностей (элементов, свидетельств), отражающих этапы создания и формирования объекта, историческая достоверность которых документально и научно обоснована.

Предмет охраны объекта культурного наследия - особенности объекта культурного наследия, в том числе выявленного, произвольное изменение или утрата которых наносит вред объекту культурного наследия.

Памятники градостроительства и архитектуры - архитектурные ансамбли и комплексы, исторические центры, кварталы, площади, улицы, остатки древней планировки и застройки городов и других населенных пунктов; сооружения гражданской, жилой, промышленной, военной, культовой архитектуры, народного зодчества, а также связанные с ними произведения монументального, изобразительного, декоративно-прикладного и садово-паркового искусства, природные ландшафты.

Объемно-пространственная композиция - взаимодействие внешних объемных и пространственных составляющих памятника, сложившихся как результат замысла автора, следования традиции и других подобных факторов, а также в результате признанных исторически ценными трансформаций первоначального замысла.

Пространственно-планировочная структура интерьера - взаимосвязь трёхмерных пространственных компонентов здания, зафиксированная в планировке интерьеров (взаиморасположение компонентов и пространственные связи, их плановая конфигурация).

Диссонирующие объекты - здания, сооружения, постройки (в том числе объекты незавершенного строительства), линии электропередачи, линии связи, в том числе линейно-кабельные сооружения, трубопроводы, автомобильные дороги, железнодорожные линии и другие объекты недвижимого имущества, существование и использование которых наносит вред историко-культурной ценности объекта культурного наследия.

Историко-градостроительная среда - совокупность элементов исторической застройки, планировки и ландшафта, включая масштаб, структуру, форму и стилистические качества застройки, элементы и характер благоустройства территории, иные характеристики среды, обладающие

исторической, градостроительной, архитектурной ценностью.

Архитектурные акценты (локальные архитектурные акценты) - отдельные сооружения или части сооружений (здание, часть здания, сооружение, скульптура), выделяющиеся композиционно или стилистически в окружающей застройке на фоне других элементов среды.

Дух места - материальные и нематериальные, физические и духовные элементы, которые придают территории ее индивидуальный характер, смысл, эмоциональность.

Внеконтекстуальный объект – объект, расположенный в конкретной исторической среде, который не взаимодействует с ней, не органично вписан в нее, не формирует вместе с ней единый ансамбль.

Нейтральная застройка - застройка исторической части города, включающая как исторические, так и современные постройки, не нарушающая своим масштабом и архитектурным обликом характера исторической среды.

Нейтрально-диссонирующий объект – объект нейтральной застройки 60-80-х гг. XX в., характеризующийся большой протяженностью маловыразительных фасадов, создающий дисгармоничный фон для объектов исторической застройки.

ПЕРЕЧЕНЬ ДОКУМЕНТОВ, ПРЕДСТАВЛЕННЫХ ЗАЯВИТЕЛЕМ ДЛЯ ПРОВЕДЕНИЯ ГОСУДАРСТВЕННОЙ ИСТОРИКО- КУЛЬТУРНОЙ ЭКСПЕРТИЗЫ

Перед началом проведения исследований заказчиком не предоставлены исходные документы.

В ходе исследований экспертом запрошены сведения и получены документы:

-Письмо Комитета Республики Татарстан по охране объектов культурного наследия от 29.05.2024 № 04-07/2727 «О направлении документации»;

-Список выявленных объектов культурного наследия Мензелинского муниципального района.

СВЕДЕНИЯ О ПРОВЕДЕННЫХ ИССЛЕДОВАНИЯХ С УКАЗАНИЕМ ПРИМЕНЕННЫХ МЕТОДОВ, ОБЪЕМА И ХАРАКТЕРА ВЫПОЛНЕННЫХ РАБОТ И ИХ РЕЗУЛЬТАТОВ

1) Эксперт государственной историко-культурной экспертизы в процессе проведения экспертизы руководствовался следующими нормами права:

1.1. Градостроительный кодекс Российской Федерации;

1.2. Земельный кодекс Российской Федерации;

1.3. Федеральный закон от 25.06.2002 № 73-ФЗ «Об объектах культурного наследия (памятниках истории и культуры) народов Российской Федерации»;

1.4. Положение о государственной историко-культурной экспертизе, утвержденное постановлением Правительства Российской Федерации от 15.07.2009 № 569;

1.5. Положение о едином государственном реестре объектов культурного наследия (памятников истории и культуры) народов Российской Федерации», утвержденное приказом Минкультуры России от 03.10.2011 № 954;

1.6. Приказ Минкультуры России от 04.06.2015 № 1745 «Об утверждении требований к составлению проектов границ территорий объектов культурного наследия»;

1.7. Приказ Минкультуры России от 26.08.2010 № 563 «Об утверждении Положения о порядке аттестации экспертов по проведению государственной историко-культурной экспертизы»;

1.8. Приказ Минкультуры России от 13.01.2016 № 28 «Об утверждении Порядка определения предмета охраны объекта культурного наследия, включенного в единый государственный реестр объектов культурного наследия (памятников истории и культуры) народов Российской Федерации в соответствии со статьей 64 Федерального закона от 25 июня 2002 г. № 73-ФЗ «Об объектах культурного наследия (памятниках истории и культуры) народов Российской Федерации»;

1.9. Постановление Кабинета Министров Республики Татарстан от 26.03.2015 № 188 «Об утверждении перечня исторических поселений регионального (республиканского) значения Республики Татарстан»;

1.10. Закон Республики Татарстан от 01.04.2005 № 60-ЗРТ «Об объектах культурного наследия в Республике Татарстан».

2) Эксперт государственной историко-культурной экспертизы в процессе проведения экспертизы учитывал следующие нормы мягкого права:

2.1. Письмо Минкультуры России от 28.02.2017 № 49-01.1-39-НМ «О направлении Методических рекомендаций по отнесению историко-

культурных территорий к объектам культурного наследия в виде достопримечательного места»;

2.2. Письмо Минкультуры России от 17.07.2017 № 207-01.1-39-ВА «Разъяснение о проведении работ по инженерным сетям на территории объекта культурного наследия»;

2.3. Письмо Минкультуры России от 11.04.2017 № 106-01.1-39-01 «О возможности изменения ранее установленных предметов охраны объектов культурного наследия»;

2.4. Письмо Минкультуры России от 22.02.2017 № 45-01.1-39-НМ «О направлении Методических рекомендаций по эксплуатации объектов культурного наследия (памятников истории и культуры)»;

2.5. Письмо Минкультуры России от 30.09.2022 № 19315-12-02@ «О порядке оформления заключений».

3) Эксперт государственной историко-культурной экспертизы:

3.1. Выполнил натурный осмотр выявленного объекта культурного наследия «Дом Пасмурова, конец XIX в.» (Мензелинский район, р.ц. Мензелинск, ул. Ленина, 80), осуществил фотофиксацию;

3.2. Провел консультации со специалистами в области охраны объектов культурного наследия, музейного и библиотечного дела;

3.3. Изучил картографический и кадастровый материал;

3.4. С участием квалифицированного кадастрового инженера⁵ сформировал сведения о границе территории объекта экспертизы, включая графическое описание местоположения этих границ, перечень координат характерных точек этих границ в системе координат, установленной для ведения Единого государственного реестра недвижимости;

3.5. Проанализировал ценность выявленного объекта культурного наследия «Дом Пасмурова, конец XIX в.» (Мензелинский район, р.ц. Мензелинск, ул. Ленина, 80) с применением следующих материалов и методов:

а) Метод натурального (визуального) исследования (наблюдения, сравнения);

б) Метод камерального исследования (анализа) сведений (документов);

⁵ Кадастровый инженер Думенко Евгений Евгеньевич включен в реестр членов Ассоциации «Саморегулируемая организация кадастровых инженеров» А СРО «Кадастровые инженеры» 24.04.2012 №1635. Номер регистрации в государственном реестре лиц, осуществляющих кадастровую деятельность-14599. Идентификационный номер квалификационного аттестата - 33-11-188. Страховой номер индивидуального лицевого счета (СНИЛС) - 051-734-841-52.

в) Материалы «Методические указания по определению предмета охраны для объектов, предложенных к включению в реестр объектов культурного наследия, выявленных объектов культурного наследия и объектов культурного наследия федерального и регионального значения (памятников истории и культуры)» (авторский коллектив: И.С. Кудимов, А.С. Щенков, А.Л. Баталов, Л.И. Лифшиц и др.);

3.6. Исследовал материалы, поступившие от заинтересованных лиц, дал им оценку и приобщил к настоящему заключению;

3.7. В целях исключения дублирования объектов культурного наследия проверил наличие сведений об объекте экспертизы в едином государственном реестре объектов культурного наследия (памятников истории и культуры) народов Российской Федерации. Сведения отсутствуют.

4) Эксперт государственной историко-культурной экспертизы ставит задачи:

4.1. Решить вопрос относительно историко-архитектурной, художественной, научной и мемориальной ценности выявленного объекта культурного наследия «Дом Пасмурова, конец XIX в.» (Мензелинский район, р.п. Мензелинск, ул. Ленина, 80);

4.2. Определить категорию историко-культурного значения, типологию и вид, определить наименование, предмет охраны, границы территории в порядке и объеме, предусмотренных нормами действующего законодательства.

5) Эксперт государственной историко-культурной экспертизы в процессе экспертизы провел изучение комплекса данных (архивных и библиографических материалов, технической и иной документации) по объекту экспертизы, а также сопоставил документы с требованиями нормативных правовых актов в сфере государственной охраны объектов культурного наследия на предмет достаточности оснований для их применения.

6) На основании полученных результатов экспертом государственной историко-культурной экспертизы проведена оценка историко-культурной ценности объекта экспертизы на соответствие критериям объекта культурного наследия, установленным Федеральным законом от 25.06.2002 № 73-ФЗ «Об объектах культурного наследия (памятниках истории и культуры) народов Российской Федерации» (далее также - Федеральный закон «Об объектах культурного наследия») и на достаточность оснований для уточнения сведений. Исследования проведены в объёме, необходимом для принятия вывода государственной историко-культурной экспертизы.

7) Эксперт государственной историко-культурной экспертизы по результатам экспертизы изложил выводы государственной историко-культурной экспертизы и оформил акт государственной историко-культурной экспертизы. Акт государственной историко-культурной экспертизы подписал усиленной квалифицированной электронной подписью.

ФАКТЫ И СВЕДЕНИЯ, ВЫЯВЛЕННЫЕ И УСТАНОВЛЕННЫЕ В РЕЗУЛЬТАТЕ ПРОВЕДЕННЫХ ИССЛЕДОВАНИЙ

I. Камеральные исследования (анализ) сведений (документов)

1) Объект экспертизы отнесен к выявленным объектам культурного наследия на основании списка вновь выявленных объектов от 01.01.2002. Решение о включении объекта, обладающего признаками объекта культурного наследия, в перечень выявленных объектов культурного наследия принято более 22 лет назад⁶.

2) Границы территории и предмет охраны выявленного объекта культурного наследия «Дом Пасмурова, конец XIX в.» (Мензелинский район, р.ц. Мензелинск, ул. Ленина, 80) не установлены.

Требования к сохранению, в порядке пункта 1 статьи 47.2 Федерального закона «Об объектах культурного наследия» и состав (перечень) видов работ, сроки (периодичность) проведения таких работ в порядке пункта 2 статьи 47.2 Федерального закона «Об объектах культурного наследия», не определены.

3) Согласно постановлению Кабинета Министров Республики Татарстан от 26.03.2015 № 188 «Об утверждении перечня исторических поселений регионального (республиканского) значения Республики Татарстан», объект экспертизы расположен на территории исторического поселения регионального (республиканского) значения – г. Мензелинск.

4) Земельный участок, в пределах которого расположен объект экспертизы, поставлен на кадастровый учет. Кадастровый номер 16:28:180177:42, адрес: Республика Татарстан, Мензелинский муниципальный район, МО «г Мензелинск», г Мензелинск, ул. Ленина, д. 80, уточненная

⁶ В соответствии с пунктом 8 статьи 18 Федерального закона от 25.06.2002 № 73-ФЗ «Об объектах культурного наследия (памятниках истории и культуры) народов Российской Федерации», решение о включении выявленного объекта культурного наследия в реестр либо об отказе во включении такого объекта в реестр должно быть принято соответствующим органом охраны объектов культурного наследия в срок не более одного года со дня принятия региональным органом охраны объектов культурного наследия решения о включении объекта, обладающего признаками объекта культурного наследия, в перечень выявленных объектов культурного наследия.

площадь: 3 668 кв.м., форма собственности: собственность публично-правовых образований, по документу: под административное здание.

5) В ходе проведения государственной историко-культурной экспертизы исследован генеральный план города Мензелинска, ПЗЗ. Установлено, что объект экспертизы расположен в границах территориальной зоны: Зона делового, общественного центра Д1.

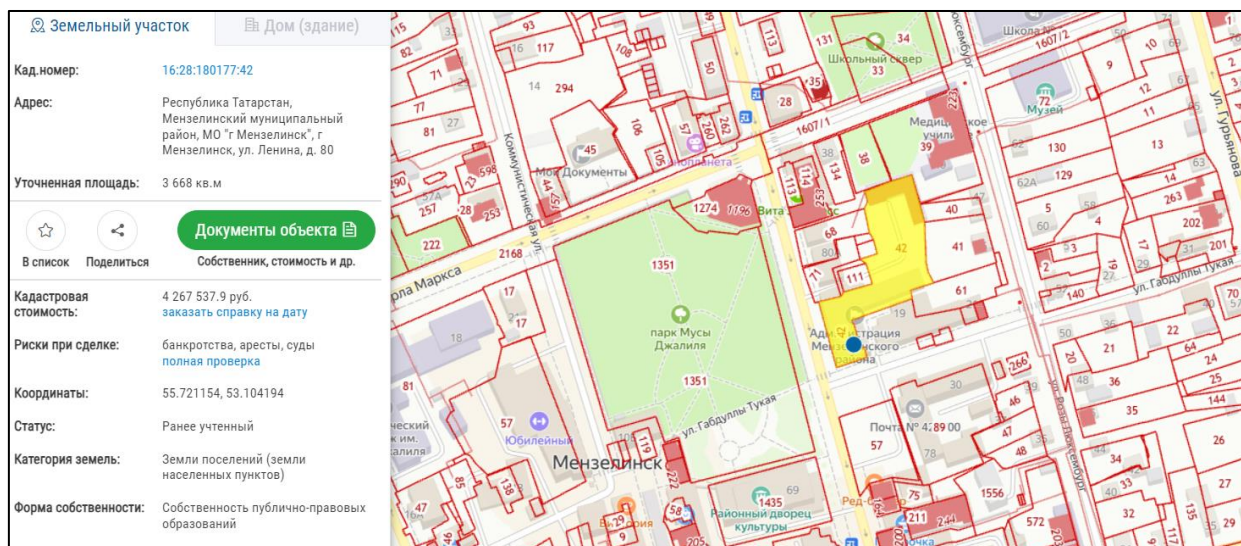


Рис. 1 Объект экспертизы на публичной кадастровой карте. Земельный участок: кадастровый номер: 16:28:180177:42; адрес: Республика Татарстан, Мензелинский муниципальный район, МО «г Мензелинск», г Мензелинск, ул. Ленина, д. 80; площадь уточненная: 3 668 кв. м.; категория земель: земли поселений (земли населенных пунктов); по документу: под административное здание

6) В ходе проведения государственной историко-культурной экспертизы направлено письмо в адрес администрации района «О предоставлении адресной справки». 25.06.2024 поступил ответ за № 424, где адрес объекта подтверждается.

Одновременно проанализирована Федеральная информационная адресная система⁷, установлено:

-Муниципальное деление: Республика Татарстан (Татарстан), муниципальный район Мензелинский, городское поселение город Мензелинск, город Мензелинск, улица Ленина, дом 80;

-Административно-территориальное деление: Республика Татарстан (Татарстан), Мензелинский район, город Мензелинск, улица Ленина, дом 80.

7) В ходе проведения историко-культурных исследований:

7.1. Изучены оцифрованные библиографические источники, размещенные на следующих ресурсах: Российская государственная

⁷ Электронный ресурс: <https://fias.nalog.ru/>. Дата обращения 06.05.2024.

библиотека⁸; Президентская библиотека имени Б.Н. Ельцина⁹. Исследования оцифрованных источников не дали результатов относительно объекта экспертизы.

ГБУК РТ «Национальная библиотека РТ» письмом от 17.06.2024 № 370 предоставила сведения по итогам историко-библиографических исследованиях:

-Республика Татарстан: памятники истории и культуры: каталог-справочник / Министерство культуры Республики Татарстан; редакторы: Р.А. Айнутдинов, Е.В. Липаков, Р.Р. Хайрутдинов. -Казань: Эйдос, 1993. - С. 360;

-Свод памятников истории и культуры Республики Татарстан/ Ин-т истории АН РТ, Отд. свода памятников истории и культуры; Науч. ред. тома: Р.А. Айнутдинов и др.;

-Т. 1: Административные районы. - Казань: Мастер Лайн, 1999. -С. 278: с фото;

-Объекты культурного наследия Республики Татарстан/ сост. и гл. ред. А.М. Тарунов. - Москва; [Казань]: НИИЦентр, 2020-

-Т. 2: Административные районы: иллюстрированный каталог. - 20 21. - С. 632: с фото;

7.2. В ходе проведения государственной историко-культурной экспертизы исследована оцифрованная часть Музейного фонда России¹⁰. Исследование осуществлялось на портале «Открытые данные» Минкультуры России. Выявлены фотодокументы.

Национальный музей РТ письмом от 17.06.2024 № 626 «О предоставлении сведений об ОКН» проинформировал о том, что в фондах ГБУК «Национальный музей Республики Татарстан» отсутствуют материалы об объектах культурного наследия в представленном Вами перечне. Рекомендуем обратиться в ГБУ «Государственный архив Республики Татарстан».

Муниципальное бюджетное учреждение культуры «Краеведческий музей» Мензелинского муниципального района Республики Татарстан представило следующие данные:

⁸ Электронный ресурс: <https://www.rsl.ru/>. Дата обращения 06.05.2024.

⁹ Электронный ресурс: <https://www.prlib.ru/>. Дата обращения 06.05.2024.

¹⁰ Электронный ресурс: <https://goskatalog.ru/portal/#/>. Дата обращения 06.05.2024.



Рис. 2 Фотокопия. Дом Пасмурова. Вторая половина XIX века. Период создания: 2014 г. Материал, техника: фотобумага, дсп, фотопечать черно-белое. Размер: 90x110. Место создания: г. Мензелинск. Номер в Госкаталоге: 14718052. Номер по КП (ГИК): МКМ КП-7079. Местонахождение: Муниципальное бюджетное учреждение культуры «Краеведческий музей» Мензелинского муниципального района Республики Татарстан

Одно из самых заметных зданий вокруг центральной ярмарочной площади – доходный дом Пасмурова. Дом построен во второй половине 19 в. Интересна архитектура здания периода эклектики с оформлением в классическом вкусе. Пасмуровы имели обширные владения в Мензелинском уезде. В 1861 году за Пасмуровыми в Мензелинском уезде уже числились имения в нескольких населенных местах уезда. Причем, в отличие от многих дворян, Пасмуровы сами жили в своих имениях и управляли ими. В Мензелинске в это время набирает обороты ярмарка. Самое время построить в центре уезда доходный дом. Так они и сделали. Построили красивый большой дом в центре города с видом на ярмарку и стали сдавать его под номера и другие учреждения. На первом этаже были магазины, трактир, часовая мастерская и другие доходные места. Несколько лет Александр Николаевич Пасмуров был уездным предводителем дворянства, губернским

гласным Мензелинского уездного земского собрания. Позже он обанкротился, и дом купила итальянка Баттезато. Она в Мензелинске не жила, а только наезжала иногда, чтобы получить арендную плату. Здание сдавалось под госучреждения. После революции здесь размещались районные руководящие органы Советской власти. Сейчас это здание местной администрации.



Рис. 3 Фотография. Здание райисполкома города Мензелинск (дом Пасмурова). Период создания: 1980-е гг. Материал, техника: фотобумага глянцевая, фотопечать цветная. Размер: 18,2 см x 24 см. Место создания: г. Мензелинск. Номер в Госкаталоге: 51027599. Номер по КП (ГИК): МКМ КП-2011. Местонахождение: Муниципальное бюджетное учреждение культуры «Краеведческий музей» Мензелинского муниципального района Республики Татарстан

7.3. В ходе архивных исследований экспертом самостоятельно исследована оцифрованная часть Архивного фонда России. Исследования осуществлялось на портале Архивы России по следующим направлениям: Центральный фондовый каталог (ЦФК)¹¹; Государственный реестр

¹¹ Центральный фондовый каталог (ЦФК) – федеральная государственная информационная система, представляющая сведения о составе Архивного фонда Российской Федерации и предназначенная для информационного обеспечения пользователей архивными документами. Дата обращения 06.05.2024.

уникальных документов; Электронные описи федеральных архивов; База данных рассекреченных дел и документов федеральных архивов. Архивные исследования не дали результатов в части документов и сведений относительно его строительства, а также изображения объекта экспертизы.

ГБУ «Государственный архив РТ» письмом от 23.05.2024 № 1-25-1140 отказал в проведении историко-архивных исследований.

7.4. Краткие справки

История г. Мензелинск¹²

Мензелинск основан в 1584–1586 на реке Мензеля (близ ее впадения в Каму) как крепость для защиты от набегов ногайцев и калмыков. Первыми поселенцами были 100 русских конных стрельцов, а затем и 124 семьи смоленской шляхты. Мензелинский острог сыграл свою оборонительную роль во время строительства Закамской черты в 1652–1656, и его не удалось взять ни башкирам во время трех восстаний XVIII в., ни Пугачёву в 1774. С 1719 Мензелинск находился под воеводским правлением.

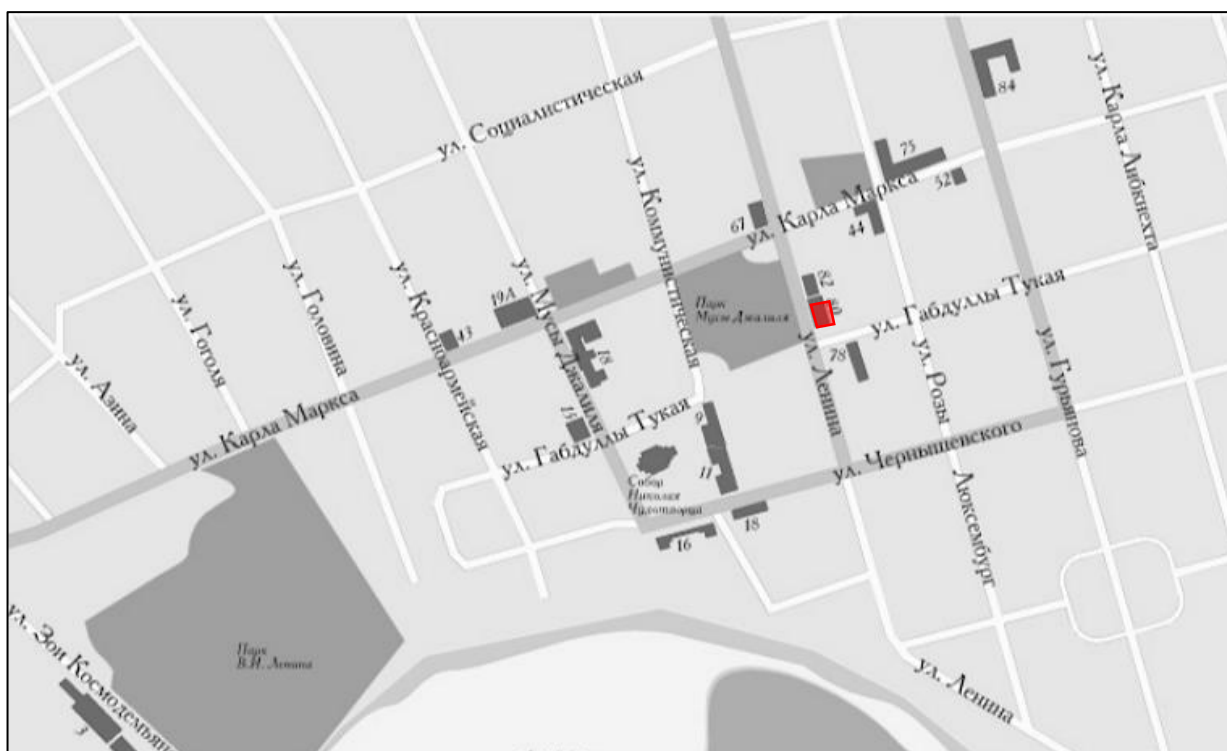


Рис. 4 | Схема города Мензелинска. Фотодокумент из книги «Объекты культурного наследия Республики Татарстан: Административные районы» Иллюстрированный каталог. /Под ред. А.М. Тарунова. — М.: НИИЦентр, 2021. — 1088 с., ил. (стр. 628).

¹² Книга «Объекты культурного наследия Республики Татарстан: Административные районы» Иллюстрированный каталог. /Под ред. А.М. Тарунова. — М.: НИИЦентр, 2021. — 1088 с., ил. (стр. 628). Дата обращения 06.05.2024

В 1735–1742 в городе располагался штаб Башкирской комиссии, управлявшей инородцами. В 1743 Уфимская провинция вместе с Мензелинским воеводством была включена в состав Оренбургской губернии. 23 декабря 1781 по указу Екатерины II Мензелинск становится уездным городом Уфимского наместничества. С 1796 Мензелинский уезд входил в состав Оренбургской губернии, а в 1856 снова вернулся в Уфимскую губернию. На месте стоявшей в центре острога деревянной церкви в нач. XIX в. возведен внушительный Никольский собор. Широкую известность в 19 в. получила Мензелинская ярмарка, занимавшая по торговому обороту 4–6-е места в России. Для подвозки товаров на ярмарку в 1914 через реку Мензеля построили железнодорожный мост. К концу XIX в. в Мензелинске проживало 6,5 тыс. чел. В 1920 с образованием Татарской автономии в нее был включен населенный татарами, башкирами и тептярями Мензелинский уезд, который до 1930 назывался Мензелинским кантоном. В 1930 создан Мензелинский район, который с тех пор не менял своих границ.

Дом Пасмурова¹³

Кирпичный 2-этажный жилой дом в стиле классицизма построен, вероятнее всего, Н.И. Пасмуровым, сыном крупнейшего мензелинского помещика И.К. Пасмурова и внуком капитана пехоты К.М. Пасмурова, защищавшего Уфу от пугачевцев. Протяженное здание впоследствии расширилось и, вписавшись в угол квартала, получило Г-образную форму плана. Главный фасад имеет симметричное построение: по оси расположен основной вход, выделенный ступенчатым крыльцом, плоским ризалитом и аттиком с круглой люкарной. Дверной проем обрамлен профилированными порталами и рустованными лопатками. Стены нижнего этажа уличных фасадов рустованы, проемы прямоугольные; на верхнем этаже стены гладкие, а проемы с лучковыми перемычками, их наличники с замковыми камнями. Широкий профилированный фриз с узкой полоской ширинок объединяет всю композицию.

В настоящее время в здании располагается администрация Мензелинского района.

II. Натурные (визуальные) исследования (наблюдения, сравнения) выявленного объекта культурного наследия «Дом Пасмурова, конец XIX в.» (Мензелинский район, р.д. Мензелинск, ул. Ленина, 80)

¹³ Книга «Объекты культурного наследия Республики Татарстан: Административные районы» Иллюстрированный каталог. /Под ред. А.М. Тарунова. — М.: НИИЦентр, 2021. — 1088 с., ил. (стр. 637)

В период историко-культурных исследований проведен натурный осмотр выявленного объекта культурного наследия «Дом Пасмурова, конец XIX в.» (Мензелинский район, р.ц. Мензелинск, ул. Ленина, 80).

В ходе осмотра проведено обследование территории, части помещений, произведена фотосъемка, установлено.

1) Объект экспертизы физически находится по заявленному адресу, на земельном участке с кадастровым номером 16:28:180177:42.

2) Асимметричное, близкое к «Г» образному в плане 2-х этажное кирпичное здание под вальмовой и скатной кровлей располагается в центральной части города на пересечении улиц Ленина (парк М. Джалиля) и Г. Тукая (Октябрьская площадь), что определяет его важное градостроительное положение. Оба фасада, выходящие на улицы – парадные, оконные проемы в 1-м этаже прямоугольные, во втором с лучковым очертанием. Дворовой объем развивается вглубь квартала.

Здание используется под офисы (исполнительный комитет города). Здание находится в состоянии проведенного капитального ремонта. К положительным факторам следует отнести решение о скрытом размещении внешних блоков кондиционеров. К отрицательным факторам: изменилась (осовременилась) фактура отделки фасадов (утрачена патина времени¹⁴), установлены входные зонты, столярное шестистекольное заполнение заменено на трехстекольное пластиковое, интерьерные карнизы закрыты подвесными потолками типа «Армстронг».

Помещения здания оформлены под размещение кабинетов. Из сохранившихся элементов XIX в. сохранились балясины главной (парадной лестницы) и лепной декор (розетки цветочного орнамента) на потолке лестничного марша черновой лестницы.

Главный фасад по улице Ленина асимметричен, ибо его центральный входной ризалит выполнен со смещением в сторону Октябрьской площади (8 осей к 5). Центральный ризалит выделен рустованными лопатками в первом этаже и гладкими лопатками во втором. Лопатки имеют раскрепованную двухступенчатую базу и капитель с нишей, где по центру размещена филенка в мотивах бриллиантового руста. Центральная часть ризалита, его тимпан, в 1-м этаже оформлен входным проемом с профилированным окладом, а во 2-м венецианским окном в прямоугольной профилированной рамке, обрамленным

¹⁴ Патина времени: Видимые следы старения памятника, возникающие вследствие естественного старения материалов, из которых состоит объект, и подлежащие сохранению (ГОСТ Р 56891.1-2016 Сохранение объектов культурного наследия. Термины и определения. Часть 1. Общие понятия, состав и содержание научно-проектной документации (Переиздание)).

профилированным наличником с замковым камнем в венце. Завершает композицию ризалита многоступенчатый карниз и аттик с карнизом и окном люкарна. Основная плоскость фасада во 2-м этаже гладкая, а в 1-м этаже обработана прямоугольным рустом вразбежку. Горизонтально здание разбитой обрезом цоколя, межэтажным профилированным поясом, филенчатым фризом (ритмично расставленные квадратные ниши, где по центру бриллиантовый рустик) и венчающим профилированным и раскрепованным карнизом. Оконные проемы второго этажа оформлены тонкими тянутыми наличниками с замковым камнем.

Главный фасад по улице Г. Тукая симметричен и в архитектурно-художественном оформлении подчинен решению фасада по ул. Ленина, при этом его торцевая и дворовая части сохраняют лишь межэтажный пояс, венчающий фриз и карниз. Важно отметить и сохранить конфигурацию криволинейного (закругленного) угла дворовой части здания.

Объем здания, вытянутый вглубь квартала фактурно окрашен по кирпичу, что позволяет обозревать кирпичную кладку и оконные клинчатые перемычки. При этом сохранен венчающий простой штукатурный пояс-фриз и профилированный пояс. Объем перекрыт скатной кровлей и зафиксирован контрфорсами с торцевого фасада.

Подвал не осматривался, но со слов главного архитектора города там расположены перекрытия в форме сводов. Учитывая, что эксперту не удалось обозревать своды – в предмет охраны они не могут быть включены, однако это может быть интересным для последующих исследователей, в том числе и в части изменения состава предмета охраны.



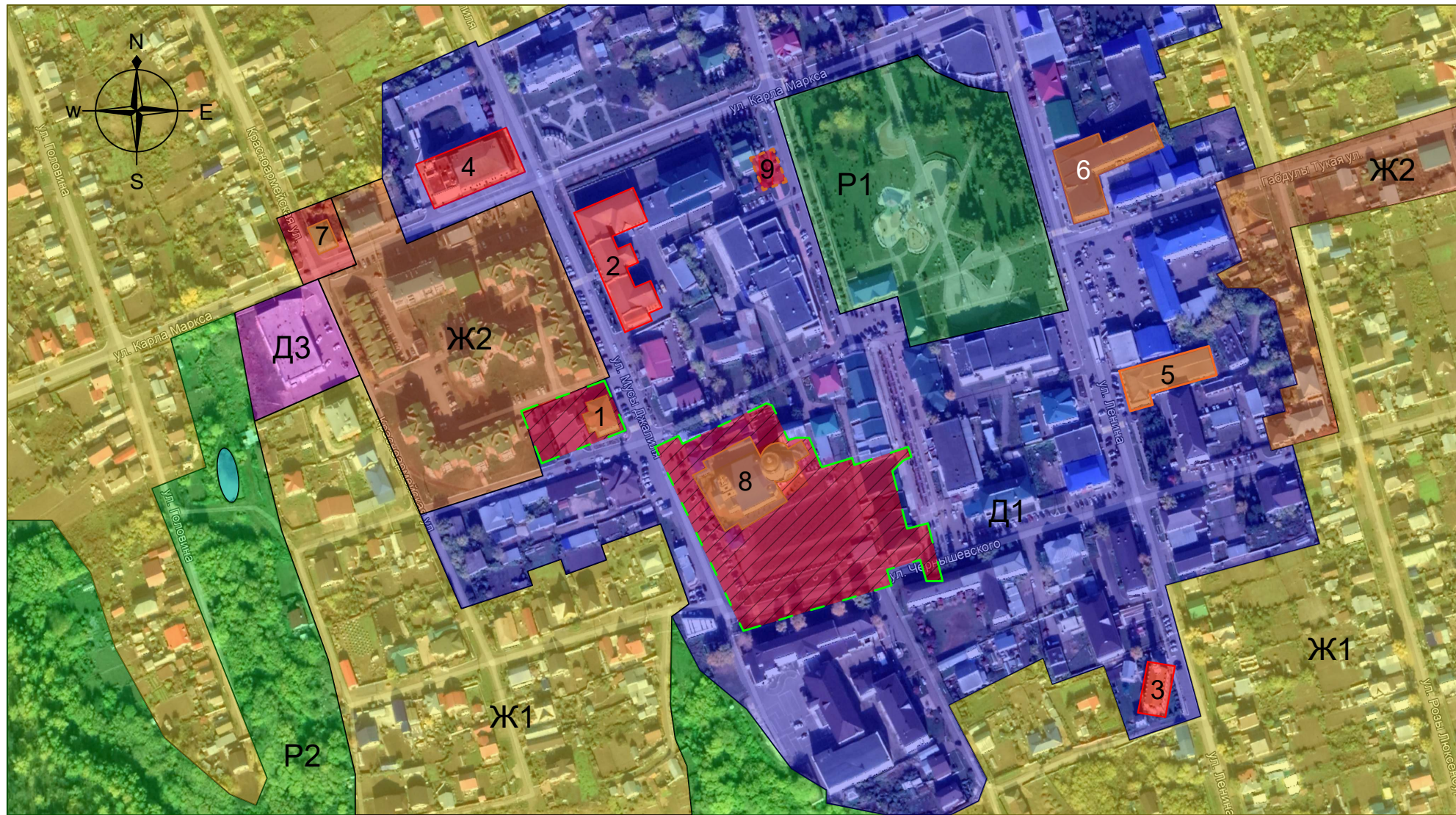
Рис. 5 Объект экспертизы в системе города на карте Google Earth Pro. Дата обращения 06.05.2024



Рис. 6	Объект экспертизы в системе квартала на карте Google Earth Pro. Дата обращения 06.05.2024
--------	---

Вывод.

С точки зрения эксперта объект обладает градостроительной и архитектурной ценностью, является по сути и содержанию объектом культурного наследия и должен подлежать государственной охране как памятник градостроительства и архитектуры, имеющий особое значение для истории и культуры г. Мензелинска и Мензелинского района.



Условные обозначения:

- 1 — Выявленный объект культурного наследия «Дом Горюхина», середина XIX в. (Мензелинский район, р.ц. Мензелинск, ул. Джалиля, 15)
- 2 — Объект культурного наследия регионального значения «Дом, в котором в 1941г. учились в военно-политическом училище поэт-патриот, Герой Советского Союза Муса Джалиль» (Республика Татарстан, Мензелинский муниципальный район, г. Мензелинск, ул. М.Джалиля, д. 18)
- 3 — Объект культурного наследия регионального значения «Мечеть», 1910 г. (Республика Татарстан, Мензелинский муниципальный район, г. Мензелинск, ул. Ленина, д. 61)
- 4 — Объект культурного наследия регионального значения «Здание, где размещалась народная аудитория», 1894 г. (Республика Татарстан, Мензелинский муниципальный район, г. Мензелинск, ул. М. Джалиля, д. 19А)
- 5 — Выявленный объект культурного наследия «Здание, где располагался магазин готового платья Н.Лупова», вторая половина XIX в. (Мензелинский район, р.ц. Мензелинск, ул. Ленина, 72), фактический адрес: (Мензелинский район, р.ц. Мензелинск, ул. Ленина, 74)
- 6 — Выявленный объект культурного наследия «Дом Пасмурова», конец XIX в. (Мензелинский район, р.ц. Мензелинск, ул. Ленина, 80)
- 7 — Выявленный объект культурного наследия «Здание магазина купца Федорова», 2-я пол. XIX в. (Мензелинский район, р.ц. Мензелинск, ул. К.Маркса, 43)
- 8 — Выявленный объект культурного наследия «Церковь Казанско-Богородицкая», 1886 г., 1982 - 1987 гг. (Мензелинский район, р.ц. Мензелинск, ул. Джалиля, д. 14)
- 9 — Место где ранее располагался: Выявленный объект культурного наследия «Жилой дом», конец XIX в.(Мензелинский район, р.ц. Мензелинск, ул. Коммунистическая, 17)

Условные обозначения ПЗЗ*:

- Зона индивидуальной усадебной жилой застройки Ж1
- Зона делового, общественного центра Д1
- Зона парков, скверов, бульваров Р1
- Зона малоэтажной жилой застройки Ж2
- Зона обслуживания местного значения Д3
- Зона природных ландшафтов Р2
- Установленные границы территорий

Примечание*:

1) Решение совета города Мензелинск Мензелинского муниципального района республики Татарстан от 22.05.2020 № 2 «об утверждении правил землепользования города Мензелинска Мензелинского муниципального района Республики Татарстан».

Шифр: Б/Н					
Государственная историко-культурная экспертиза					
Изм.	Кол. уч.	Лист	№ док.	Подп.	Дата
Разраб.		Мартынов А.Ф.			06.06.
		Клейнос С.Н.			2024.
Сводный графический чертёж. Материалы по обоснованию				Стадия	Лист
				П	1
Выявленный объект культурного наследия «Дом Пасмурова», конец XIX в. (Мензелинский район, р.ц. Мензелинск, ул. Ленина, 80)				Мартынов А.Ф.	

Согласовано
Взам. инв. №
Подп. и дата
Инв. № подл.

**ПЕРЕЧЕНЬ
ДОКУМЕНТОВ И МАТЕРИАЛОВ, СОБРАННЫХ И
ПОЛУЧЕННЫХ ПРИ ПРОВЕДЕНИИ ГОСУДАРСТВЕННОЙ
ИСТОРИКО-КУЛЬТУРНОЙ ЭКСПЕРТИЗЫ, А ТАКЖЕ
ИСПОЛЬЗОВАННОЙ ДЛЯ НЕЕ СПЕЦИАЛЬНОЙ, ТЕХНИЧЕСКОЙ И
СПРАВОЧНОЙ ЛИТЕРАТУРЫ**

1. ГОСТ Р 55528-2013 «Состав и содержание научно-проектной документации по сохранению объектов культурного наследия (памятники истории и культуры).
2. ГОСТ Р 55567-2013 «Порядок организации и ведения инженерно-технических исследований на объектах культурного наследия. Памятники истории и культуры. Общие требования»;
3. СП 45.13330.2012. «Свод правил. Земляные сооружения, основания и фундаменты. Актуализированная редакция СНиП 3.02.01-87»;
4. Свод правил СП 246.1325800.2016 «Положение об авторском надзоре за строительством зданий и сооружений»;
5. ГОСТ Р 56198-2014. «Мониторинг технического состояния объектов культурного наследия. Недвижимые памятники»;
6. ГОСТ Р 59124-2020 «Сохранение объектов культурного наследия. Состав и содержание научно-проектной документации проекта зон охраны. Общие требования»;
7. ГОСТ Р 59437-2021 «Сохранение памятников каменного зодчества. Общие требования»;
8. Официальные сайты: ФГБУ «Русская государственная библиотека»; «Госкаталог.РФ»; Президентская библиотека им. Б.Н. Ельцина;
9. Методические указания по определению предмета охраны объектов культурного наследия. Книга 2. Методические указания по определению предмета охраны для объектов, предложенных к включению в реестр объектов культурного наследия, выявленных объектов культурного наследия и объектов культурного наследия федерального и регионального значения. ООО «ПФ-Градо»; авторский коллектив: И.С. Кудимов, А.С. Щенков, А.Л. Баталов, Л.И. Лифшиц, В.А. Климченко, Н.Е. Меркелова, Т.Е. Каменева, Д.М. Яцкин, А.Е. Рождественский; М., 2011;
10. «Архитектурные детали в русском зодчестве XVIII-XIX веков». Справочник архитектора-реставратора». Киселев И.А.-М. 2005;

11. «Термины российского архитектурного наследия: Словарь-гlossарий», В.И. Плужников. - М.: Искусство, 1995. - 158, [1] с.: ил.; 29 см.; ISBN 5-210-01984-5 (В пер.);
12. «Новый энциклопедический словарь изобразительного искусства: [в 10 т.] / В.В. Власов. - СПб.: Азбука-классика, 2004 (ГПП Печ. Двор). - 24 см.; ISBN 5-352-01119-4;
13. «Реставрационные материалы: Учебник для вузов». О.И. Пруцын. Москва, 2004;
14. «Архитектурно-историческая среда». О.И. Пруцын, Б. Рымашевский, В.М. Борусевич: Стройиздат, 1990. 408 с.: ил.;
15. Письмо Комитета Республики Татарстан по охране объектов культурного наследия от 29.05.2024 № 04-07/2727 «О направлении документации»;
16. Список выявленных объектов культурного наследия Мензелинского муниципального района;
17. Мартынов А.Ф.:
 - «Охрана памятников истории и культуры как необходимое условие обеспечения конституционного права граждан на доступ к культурным ценностям» // Сборник материалов Конкурса научно-исследовательских работ и Конкурса грантов на проведение научно-исследовательской работы студентов Ивановского филиала РАНХиГС. – 2021. – с. 56-66;
 - «Правовые аспекты и последствия установления предмета охраны памятника истории и культуры» // Сборник работ молодых ученых Ивановского филиала РАНХиГС при Президенте РФ «Актуальные вопросы публичного управления-2020». – 2021. – с. 111-117;
 - «Мировая и отечественная культура. Памятники истории и культуры. Сравнительный анализ национальных законодательных актов России и Италии в сфере сохранения недвижимого культурного наследия» // Интеллигенция и мир. 2022. № 3. С. 155-182;
18. Письмо Национального музея РТ от 17.06.2024 № 626 «О предоставлении сведений об ОКН»;
19. Письмо ГБУК РТ «Национальная библиотека РТ» от 17.06.2024 № 370;
20. Письмо ГБУ «Государственный архив РТ» от 23.05.2024 № 1-25-1140.

ОБОСНОВАНИЯ ВЫВОДА ГОСУДАРСТВЕННОЙ ИСТОРИКОКУЛЬТУРНОЙ ЭКСПЕРТИЗЫ

III. Основополагающие требования Федерального закона от 25.06.2002 № 73-ФЗ «Об объектах культурного наследия (памятниках истории и культуры) народов Российской Федерации»

В соответствии с пунктом 2 статьи 18 Федерального закона от 25.06.2002 № 73-ФЗ «Об объектах культурного наследия (памятниках истории и культуры) народов Российской Федерации», заключение государственной историко-культурной экспертизы должно содержать следующие сведения:

- 1) сведения о наименовании объекта;
- 2) сведения о времени возникновения или дате создания объекта, датах основных изменений (перестроек) данного объекта и (или) датах связанных с ним исторических событий;
- 3) сведения о местонахождении объекта (адрес объекта или при его отсутствии описание местоположения объекта);
- 4) сведения о категории историко-культурного значения объекта;
- 5) сведения о виде объекта;
- 6) описание особенностей объекта, являющихся основаниями для включения его в реестр и подлежащих обязательному сохранению (далее - предмет охраны объекта культурного наследия);
- 7) сведения о границах территории выявленного объекта культурного наследия, включая графическое описание местоположения этих границ, перечень координат характерных точек этих границ в системе координат, установленной для ведения Единого государственного реестра недвижимости;
- 8) фотографическое (иное графическое) изображение.

IV. Анализ выявленного объекта культурного наследия «Дом Пасмурова, конец XIX в.» (Мензелинский район, р.ц. Мензелинск, ул. Ленина, 80), относительно обязательных сведений, предусмотренных частью 2 статьи 18 Федерального закона от 25.06.2002 № 73-ФЗ «Об объектах культурного наследия (памятниках истории и культуры) народов Российской Федерации». Обоснование

а) Сведения о виде объекта

В соответствии со статьей 3 Федерального закона от 25.06.2002 № 73-ФЗ «Об объектах культурного наследия (памятниках истории и культуры) народов Российской Федерации» объекты культурного наследия

подразделяются на следующие виды: памятники, ансамбли и достопримечательные места:

памятники - отдельные постройки, здания и сооружения с исторически сложившимися территориями (в том числе памятники религиозного назначения...); мемориальные квартиры; мавзолеи, отдельные захоронения; произведения монументального искусства; объекты науки и техники, включая военные; объекты археологического наследия.

Историко-культурные исследования, проведенные в рамках настоящей государственной историко-культурной экспертизы, указывают на наличие у объекта экспертизы необходимых признаков и характеристик памятника.

Таким образом, на дату проведения настоящей государственной историко-культурной экспертизы, экспертизы выполняет однозначный вывод о виде объекта экспертизы: памятник.

Общая видовая принадлежность: памятник градостроительства и архитектуры.

б) Сведения о наименовании объекта

В настоящее время выявленный объект культурного наследия «Дом Пасмурова, конец XIX в.» (Мензелинский район, р.ц. Мензелинск, ул. Ленина, 80) имеет наименование на основании списка вновь выявленных объектов от 01.01.2002.

В ходе библиографических исследований установлено, что здание использовалось под размещение в нем доходного дома, что позволяет дополнить наименование.

С учетом изложенных фактов, эксперт государственной историко-культурной экспертизы констатирует - сведения о наименовании объекта: «Доходный дом Пасмурова».

в) Сведения о времени возникновения и дате создания объекта, датах основных изменений (перестроек) данного объекта и (или) датах связанных с ним исторических событий

В настоящее время выявленный объект культурного наследия «Дом Пасмурова, конец XIX в.» (Мензелинский район, р.ц. Мензелинск, ул. Ленина, 80) имеет указание на время возникновения и дату создания на основании списка вновь выявленных объектов от 01.01.2002.

Натурные и камеральные исследования указывают на то, что здание выстроено в несколько этапов, это прослеживается по архитектурно-художественному оформлению, характеру и постановке объемов, при этом

этот период был достаточно быстротечным - вторая половина XIX в..

Таким образом, эксперт государственной историко-культурной экспертизы предлагает:

сведения о времени возникновения и дате создания объекта: вторая половина XIX в.;

сведения о датах основных изменений (перестроек) данного объекта и (или) датах связанных с ним исторических событий: -.

г) Сведения о местонахождении объекта (адрес объекта или при его отсутствии описание местоположения объекта)

В настоящее время выявленный объект культурного наследия «Дом Пасмурова, конец XIX в.» (Мензелинский район, р.ц. Мензелинск, ул. Ленина, 80) имеет сведения о местоположении объекта (адрес объекта или при его отсутствии описание местоположения объекта) на основании списка вновь выявленных объектов от 01.01.2002 г.

В ходе проведения государственной историко-культурной экспертизы получено письмо администрации района «О предоставлении адресной справки» от 25.06.2024 № 424, где адрес объекта подтвердился. Одновременно проанализирована Федеральная информационная адресная система¹⁵, установлено, что, согласно административно-территориальному делению, объект экспертизы имеет следующий адрес: Республика Татарстан (Татарстан), Мензелинский район, город Мензелинск, улица Ленина, дом 80.

С учетом изложенных фактов, эксперт государственной историко-культурной экспертизы предлагает сохранить сведения о местонахождении объекта экспертизы: Республика Татарстан (Татарстан), Мензелинский район, город Мензелинск, улица Ленина, дом 80.

д) Сведения о категории историко-культурного значения объекта

В соответствии со статьей 4 Федерального закона от 25.06.2002 № 73-ФЗ «Об объектах культурного наследия (памятниках истории и культуры) народов Российской Федерации» объекты культурного наследия местного (муниципального) значения - объекты, обладающие историко-архитектурной, художественной, научной и мемориальной ценностью, имеющие особое значение для истории и культуры муниципального образования.

¹⁵ Федеральная информационная адресная система (ФИАС) — федеральная государственная информационная система, обеспечивающая формирование, ведение и использование государственного адресного реестра.

Выявленный объект культурного наследия «Дом Пасмурова, конец XIX в.» (Мензелинский район, р.ц. Мензелинск, ул. Ленина, 80) обладает историко-архитектурной, художественной, градостроительной и научной ценностью, имеющий особое значение для истории и культуры города Мензелинска и Мензелинского района.

Вывод основан на фактических обстоятельствах и историко-культурных исследованиях.

Во-первых, объект экспертизы – это памятник, имеющий особое градостроительное положение и ценность, ибо фиксирует угол квартала и определяет его масштаб.

Во-вторых, это значение объекта в поддержании фронта застройки исторического центра города.

В-третьих, отношение объекта к институту городского управления и закрепление объекта в собственности города, что позволит сконцентрировать административные и хозяйственные усилия для поддержания здания в надлежащем эксплуатационном состоянии.

Данные обстоятельства являются объективными и требующими учета при принятии решения органом охраны объектов культурного наследия.

С учетом изложенных фактов, эксперт государственной историко-культурной экспертизы предлагает категорию историко-культурного значения: местная (муниципальная) категория.

е) Описание особенностей выявленного объекта культурного наследия «Дом Пасмурова, конец XIX в.» (Мензелинский район, р.ц. Мензелинск, ул. Ленина, 80), являющихся основаниями для включения объекта экспертизы в единый государственный реестр объектов культурного наследия (памятников истории и культуры) народов Российской Федерации (далее также - реестр) и подлежащих обязательному сохранению (предмет охраны/предмет охраны объекта культурного наследия)

Целью определения предмета охраны объектов культурного наследия является сохранение подлинного внешнего и внутреннего облика, исторически ценных материалов, конструктивных и инженерно-технологических систем объектов культурного наследия, в том числе с учётом проведённых ранее реставрационных работ при условии их соответствия критериям подлинности.

Задачей определения предмета охраны является выявление ценных подлинных материальных элементов и нематериальных качеств объектов

культурного наследия, а также позднейших наслоений, либо реставрационных включений.

Понимание значения подлинности играет фундаментальную роль во всех научных исследованиях по проблемам культурного наследия и определяется четырьмя основными параметрами: подлинность «материала» («субстанции»), подлинность «мастерства» исполнения, подлинность первоначального «замысла» (то есть подлинность «формы») и подлинность «окружения».

За основные направления и характеристики предмета охраны принимаем:

1. Градостроительные характеристики;
2. Архитектурно-градостроительные элементы;
3. Конструктивные особенности.

Предварительный анализ представлен в таблице ниже.

Таблица 3	
Показатель в соответствии с методикой ¹⁶	Ценный элемент объекта исследования
Градостроительные характеристики	
Местоположение (в природном окружении, по линии застройки, с отступом от неё, во дворе, в парке и т.д.)	Местоположение: пересечении исторических красных линиях улиц Г. Тукая и Ленина с г. Мензелинск. 
Композиционная значимость (роль) в структуре окружающего природного и культурного ландшафта, городского квартала (высотная)	Композиционная значимость (роль) в структуре окружающего природного и культурного ландшафта: рядовое здание

¹⁶ «Методические указания по определению предмета охраны для объектов, предложенных к включению в реестр объектов культурного наследия, выявленных объектов культурного наследия и объектов культурного наследия федерального и регионального значения (памятников истории и культуры)» (авторский коллектив: И.С. Кудимов, А.С. Щенков, А.Л. Баталов, Л.И. Лифшиц и др.).

доминанта, композиционное ядро и т.п.), ансамбля, домовладения (главное, второстепенное здание)	двухрядной застройки, фиксирующее угол исторического квартала;
Габариты	Габариты, силуэт памятника: в пределах исторических кирпичных стен на вторую половину XIX в.;
Секторы и направления видовых раскрытий, визуальные связи памятника	Секторы и направления видовых раскрытий памятника: не определяется ¹⁷ (определяются в ходе разработки НПД по определению границ зон охраны);
Архитектурные и конструктивные характеристики	
Объемно-пространственная композиция на дату строительства при одноэтапном создании объекта или на несколько дат при поэтапном его формировании, с исключением (не включением) малоценных наслоений и искажений (пристроек, надстроек и т.п.), с указанием конфигурации здания или сооружения, формирующих его крупных объёмных элементов, высотных характеристик (количество этажей, ярусов, в том числе антресоли, мезонины, мансарды), перепадов высот и высотных акцентов, высотных отметок по венчающим карнизам	Объемно-пространственная композиция памятника: близкое к «Г» образному в плане 2-х этажное кирпичное здание под вальмовой и скатной кровлей с центральным входным ризалитом по улице Ленина, скругленным углом восточного фасада и контрфорсами дворового объема;
Крыши (главы, завершения) на дату (даты) сохранившихся элементов с указанием конфигурации (формы),	Крыша: конфигурация кровли (скатная); высотные отметки по коньку; материал конструкций

¹⁷ Предмет охраны уточнить в ходе работ по сохранению объекта культурного наследия. Уточнение предмета охраны объекта культурного наследия, производимое в процессе реставрационных и охранных исследований, может касаться включения дополнительно выявленных особенностей, а также обоснованного исключения из предмета охраны поздних дополнений, в том числе реставрационных.

<p>высотных отметок по конькам, материала, конструкций, характера кровельного покрытия, наличия световых фонарей, чердачных окон, печных труб, решёток ограждения</p>	<p>(стропила и обрешетка деревянные); характер кровельного покрытия (гладкое металлическое покрытие с фальцевым соединением); Цвет кровли, отливов оконных проемов и водосточных труб установить методами научной реставрации¹⁸. Такое решение обусловлено отсутствием подлинного кровельного покрытия. Вместе с тем, согласно оттенкам из журнала Комиссии для строений (1816) и указа Александра I (1817), это могли быть: «отбирать от хозяев расписку о том, в какой цвет они желают окрасить крыши из трех дозволенных цветов – дикого, зеленого и красного, других же красок отнюдь не дозволять, а черную – совсем запретить, что наблюдать и при перекрашивании старых кровель».</p>
<p>Композиция и архитектурно-художественное оформление фасадов на дату строительства при одноэтапном создании объекта или на несколько дат при поэтапном его формировании с указанием местоположения, формы, размера оконных и дверных проёмов, наличия балконов, эркеров, лоджий, креповок фасадной поверхности, прясел, лопаток, ордерных и декоративных</p>	<p>Композиция и архитектурно-художественное оформление фасадов, включая местоположение, форму и размер оконных и дверных проемов, их профилированных наличников и окладов, обреза цоколя, межэтажного профилированного пояса, венчающего фриза по главным и боковому фасадам (квадратные ниши с бриллиантом</p>

¹⁸ Предмет охраны уточнить в ходе работ по сохранению объекта культурного наследия. Уточнение предмета охраны объекта культурного наследия, производимое в процессе реставрационных и охранных исследований, может касаться включения дополнительно выявленных особенностей, а также обоснованного исключения из предмета охраны поздних дополнений, в том числе реставрационных.

<p>элементов (живописных и майоликовых панно, изразцов, монументальной скульптуры, барельефов, художественного металла) и т.д. их материала, техники исполнения и характера декоративного оформления</p>	<p>(бриллиантовый руст) по центру) и простого (гладкого) фриза по дворовому фасаду, замкового камня, профилированного и раскрепованного венчающего карниза, центрального ризалита в обрамлении лопаток (рустованных и гладких), профилированной рамки в очертании тройного окна второго этажа;</p>
<p>Виды отделки фасадной поверхности на дату строительства при одноэтапном создании объекта или на несколько дат при поэтапном его формировании (лицевой кирпич, окраска по кирпичной кладке, окраска по штукатурке, рустовка, облицовка, использование белокаменных деталей и т.д.)</p>	<p>Отделка фасадной поверхности: -главные фасады: окраска по штукатурному слою, рустовка; -дворовые фасады: окраска по кирпичной кладке;</p>
<p>Колористическое решение на дату строительства при одноэтапном создании объекта или на несколько дат при поэтапном его формировании (по результатам реставрационных исследований)</p>	<p>Колористическое решение: установить методами научной реставрации¹⁹;</p>
<p>Заполнения дверных и оконных проёмов на дату (даты) сохранившихся элементов, их материал, характер оформления, рисунок переплёта, колористическое решение, включая скобяной прибор, сопутствующие элементы (откосы,</p>	<p>Заполнение оконных проёмов: столярное (деревянное), шестистекольное, сопутствующие элементы (откосы, порталы). Колористическое решение оконного заполнения: установить методами научной реставрации²⁰.</p>

¹⁹ Предмет охраны уточнить в ходе работ по сохранению объекта культурного наследия. Уточнение предмета охраны объекта культурного наследия, производимое в процессе реставрационных и охранных исследований, может касаться включения дополнительно выявленных особенностей, а также обоснованного исключения из предмета охраны поздних дополнений, в том числе реставрационных.

²⁰ Предмет охраны уточнить в ходе работ по сохранению объекта культурного наследия. Уточнение предмета охраны объекта культурного наследия, производимое в процессе реставрационных и

порталы, наличники, подоконники, металлические решётки, ставни, подстава)	
Пространственно-планировочная структура интерьеров на дату строительства при одноэтапном создании объекта или на несколько дат при поэтапном его формировании с указанием трёхмерных характеристик объекта (капитальных стен, опор, перегородок, плоских, сводчатых и купольных перекрытий, двухсветных залов, хор, балконов, ярусов, лож и пр.)	Пространственно-планировочная структура интерьеров: в пределах капитальных стен, плоских перекрытий, подчиненных местоположению дверных и оконных проемов; Колористика стен: установить методами научной реставрации ²¹ ;
Особенности планировочных связей помещений (коридорный, анфиладный и другие типы планировочной организации, местоположение, форма, размер проёмов и ниш)	Особенности планировочных связей помещений: коридорный; местоположение, форма, размер дверных и оконных проёмов;
Конструктивные элементы на дату строительства при одноэтапном создании объекта или на несколько дат при поэтапном его формировании (стен, опор, перегородок, перекрытий, в том числе плоских и сводчатых /с указанием типологии/, металлических связей) с указанием материала, конструкции, техники исполнения	Конструктивная схема памятника: бескаркасная с несущими кирпичными стенами из брускового и лекального глиняного кирпича на песчано-известковом растворе. Тип фундамента здания (ленточные), его расположение. Местоположение продольных и поперечных несущих стен и тип материала изготовления (кирпичная кладка).

охранных исследований, может касаться включения дополнительно выявленных особенностей, а также обоснованного исключения из предмета охраны поздних дополнений, в том числе реставрационных.

²¹ Предмет охраны уточнить в ходе работ по сохранению объекта культурного наследия. Уточнение предмета охраны объекта культурного наследия, производимое в процессе реставрационных и охранных исследований, может касаться включения дополнительно выявленных особенностей, а также обоснованного исключения из предмета охраны поздних дополнений, в том числе реставрационных.

	<p>Перекрытия: плоские. Тип перемычек: клинчатые. Крыша: скатная.</p>
<p>Лестницы, крыльца, пандусы на дату (даты) сохранившихся элементов, их пространственное и конструктивное решение, архитектурно-художественное оформление, материал, техника исполнения (одномаршевые, двухмаршевые, винтовые, с забежными ступенями, на ползучих арках, по косоурам, кирпичные, белокаменные, доломитовые, гранитные, мраморные, деревянные, чугунные, стальные, с ограждением из деревянного, чугунного литого балясника, кованого или сварного металла, с деревянными профилированными или металлическими перилами и др.)</p>	<p>Лестницы, крыльца: чугунный литой балясник художественного орнамента в ограждении парадного лестничного марша;</p>
<p>Архитектурно-художественное оформление интерьеров (полов, стен, потолков, сводов, куполов и т.д.) на дату (даты) сохранившихся элементов декоративного оформления, их материал, техника исполнения, фактура, колористическое решение</p>	<p>Архитектурно-художественное оформление интерьеров: декоративно-художественное лепное оформление потолка служебной (черновой) лестницы;</p>
<p>Элементы монументального искусства и декоративная живопись (керамические и мозаичные панно, витражи, скульптурные композиции,</p>	<p>Не выявлено²²;</p>

²² Предмет охраны следует уточнить в ходе работ по сохранению объекта культурного наследия. Уточнение предмета охраны объекта культурного наследия, производимое в процессе реставрационных и охранных исследований, может касаться включения дополнительно выявленных особенностей, а также обоснованного исключения из предмета охраны поздних дополнений, в том числе реставрационных.

гермы, живописные десюдепорты и панно, роспись стен, потолков, сводов, куполов, альфрейная живопись) с указанием материала, техники исполнения и, при наличии, авторов и даты создания	
Инженерно-техническое оборудование	
Система отопления, вентиляция, освещение и иное оборудование на дату (даты) сохранившихся элементов, включая печи с указанием типа (русские, голландские, металлические уттермарковские, калориферные духовые канальные, калориферные водяные, паровые, очаги и пр.), размещения (угловые прямоугольные и диагональные с прямыми или дуговыми зеркалами, стеновые, объёмные), оформления (из поливных и неполивных изразцов, кирпичные и пр.), наличия печного прибора; камины с указанием размещения (угловые, стеновые), оформления (гипсовые, с отделкой искусственным мрамором, мраморные, деревянные и пр.), наличия каминного прибора, каминных досок, зеркал; радиаторы водяного и парового отопления, вентиляционные решётки калориферного отопления с указанием материала и характера оформления	Не выявлено ²³ ;

²³ Предмет охраны уточнить в ходе работ по сохранению объекта культурного наследия. Уточнение предмета охраны объекта культурного наследия, производимое в процессе реставрационных и охранных исследований, может касаться включения дополнительно выявленных особенностей, а также обоснованного исключения из предмета охраны поздних дополнений, в том числе реставрационных.

Обстановочный комплекс, включая встроенную мебель и осветительные приборы	
Церковные сени, кафедры, престолы, сейфы, шкафы, стеллажи, скамьи, столы и т.д. (с указанием даты создания)	Не выявлено ²⁴ ;

ж) Сведения о границах территории выявленного объекта культурного наследия «Дом Пасмурова, конец XIX в.» (Мензелинский район, р.ц. Мензелинск, ул. Ленина, 80), включая графическое описание местоположения этих границ, перечень координат характерных точек этих границ в системе координат, установленной для ведения Единого государственного реестра недвижимости

Границы территории выявленного объекта культурного наследия «Дом Пасмурова, конец XIX в.» (Мензелинский район, р.ц. Мензелинск, ул. Ленина, 80) проанализированы экспертом на основании следующих критериев оценки ценности среды: историческая (подлинность), планировочная структура участка, ее сохранность, в т.ч. во взаимосвязи с архитектурным решением, архитектурно-эстетическая (формируемый образ), эмоционально-художественная (ментальное восприятие, воздействие) и функциональная.

Основываясь на указанных критериях оценки ценности среды, предлагаю определить границы территории объекта экспертизы по периметру здания, ибо иная территория не связана с объектом экспертизы.

з) Фотографическое (иное графическое) изображение

Фотографическое изображение объекта экспертизы приводится в приложении к настоящему акту государственной историко-культурной экспертизы.

ВЫВОД ГОСУДАРСТВЕННОЙ ИСТОРИКО-КУЛЬТУРНОЙ ЭКСПЕРТИЗЫ В СООТВЕТСТВИИ С ТРЕБОВАНИЯМИ, ПРЕДУСМОТРЕННЫМИ ПУНКТОМ 20 ПОЛОЖЕНИЯ О ГОСУДАРСТВЕННОЙ ИСТОРИКО-КУЛЬТУРНОЙ ЭКСПЕРТИЗЕ

²⁴ Предмет охраны следует уточнить в ходе работ по сохранению объекта культурного наследия. Уточнение предмета охраны объекта культурного наследия, производимое в процессе реставрационных и охранных исследований, может касаться включения дополнительно выявленных особенностей, а также обоснованного исключения из предмета охраны поздних дополнений, в том числе реставрационных.

1) Включение в единый государственный реестр объектов культурного наследия (памятников истории и культуры) народов Российской Федерации выявленного объекта культурного наследия «Дом Пасмурова, конец XIX в.» (Мензелинский район, р.ц. Мензелинск, ул. Ленина, 80) в качестве объекта культурного наследия местного (муниципального) значения является обоснованным (положительное заключение), так как данный объект обладает историко-культурной ценностью и особенностями (предметом охраны), являющимися основанием для включения его в реестр, и соответствует критериям объекта культурного наследия, установленным Федеральным законом от 25.06.2002 № 73-ФЗ «Об объектах культурного наследия (памятниках истории и культуры) народов Российской Федерации».

2) Выявленный объект культурного наследия «Дом Пасмурова, конец XIX в.» (Мензелинский район, р.ц. Мензелинск, ул. Ленина, 80) подлежит включению в единый государственный реестр объектов культурного наследия (памятников истории и культуры) народов Российской Федерации в установленном порядке со следующими сведениями, представленными в соответствии с п. 2 ст. 18 Федерального закона от 25.06.2002 № 73-ФЗ «Об объектах культурного наследия (памятниках истории и культуры) народов Российской Федерации» в таблице 4.

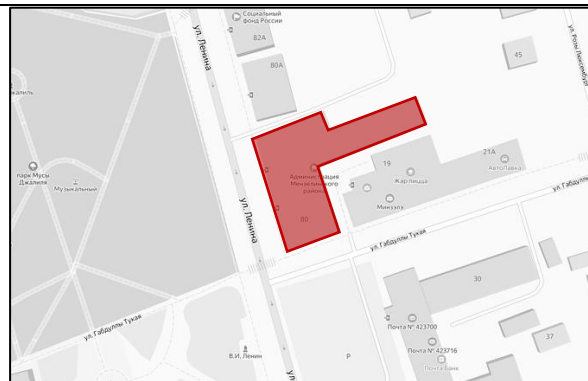
Таблица 4	
Сведения о наименовании объекта	«Доходный дом Пасмурова»
Сведения о времени возникновения или дате создания объекта, сведения о датах основных изменений (перестроек) данного объекта, сведения о датах связанных с объектом исторических событий	вторая половина XIX в.
Сведения о местонахождении объекта (адрес объекта или при его отсутствии описание местоположения объекта)	Республика Татарстан (Татарстан), Мензелинский район, город Мензелинск, улица Ленина, дом 80
Сведения о категории историко-культурного значения объекта	Местная (муниципальная) категория
Сведения о виде объекта	Памятник

Общая видовая принадлежность	Памятник градостроительства и архитектуры
------------------------------	---

Описание особенностей объекта культурного наследия, являющихся основаниями для включения объекта культурного наследия в реестр и подлежащих обязательному сохранению (предмет охраны)

Градостроительные характеристики

-Местоположение: пересечении исторических красных линиях улиц Г. Тукая и Ленина с г. Мензелинск.

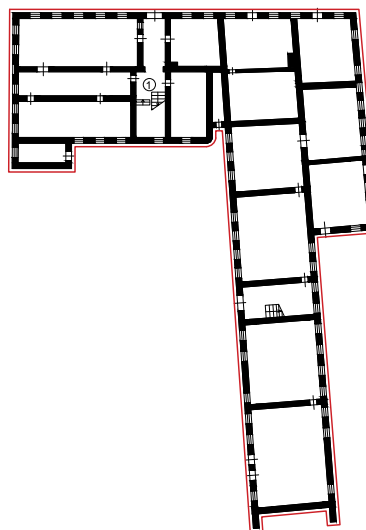


-Композиционная значимость (роль) в структуре окружающего природного и культурного ландшафта: рядовое здание двухрядной застройки, фиксирующее угол исторического квартала.



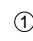


-Габариты, силуэт памятника: в пределах исторических кирпичных стен на вторую половину XIX в.

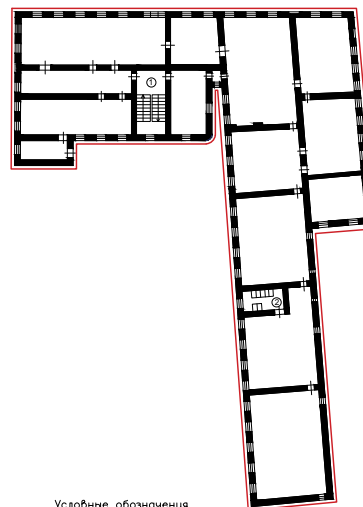
1 этаж. Предмет охраны





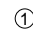
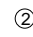
Условные обозначения

-  - Архитектурно-художественное оформление фасадов, габариты здания
-  - Капитальные исторические стены на вторую половину XIX в.
-  - Чугунный литой балясник в ограждении лестницы

2 этаж. Предмет охраны



Условные обозначения

-  - Архитектурно-художественное оформление фасадов, габариты здания
-  - Капитальные исторические стены на вторую половину XIX в.
-  - Чугунный литой балясник в ограждении лестницы
-  - Декоративный потолочный и лепной орнамент

Архитектурные и конструктивные характеристики

-Объемно-пространственная композиция памятника: близкое к «Г» образному в плане 2-х этажное кирпичное здание под вальмовой и скатной кровлей с центральным входным ризалитом по улице Ленина, скругленным углом восточного фасада и контрфорсами дворового объема.



-Крыша: конфигурация кровли (скатная); высотные отметки по коньку; материал конструкций (стропила и обрешетка деревянные); характер кровельного покрытия (гладкое металлическое покрытие с фальцевым соединением).



-Композиция и архитектурно-художественное оформление фасадов, включая местоположение, форму и размер оконных и дверных проемов, их профилированных наличников и окладов, обреза цоколя, межэтажного профилированного пояса, венчающего фриза по главным и боковому фасадам (квадратные ниши с бриллиантом (бриллиантовый руст) по центру) и простого (гладкого) фриза по дворовому фасаду, профилированного и раскрепованного венчающего карниза, замкового камня, центрального ризалита в



обрамлении лопаток (рустованных и гладких), профилированной рамки в очертании тройного окна второго этажа.



-Отделка фасадной поверхности:
главные фасады: окраска по
штукатурному слою, рустовка;
дворовые фасады: окраска по
кирпичной кладке.



-Заполнение оконных проёмов:
столярное (деревянное),
шестистекольное, сопутствующие
элементы (откосы, порталы).



-Пространственно-планировочная
структура интерьеров: в пределах
капитальных стен, плоских
перекрытий, подчиненных
местоположению дверных и
оконных проемов.





-Особенности планировочных связей помещений: коридорный; местоположение, форма, размер дверных и оконных проёмов.



-Конструктивная схема памятника: бескаркасная с несущими кирпичными стенами из брускового и лекального глиняного кирпича на песчано-известковом растворе: тип фундамента здания (ленточные), его расположение; местоположение продольных и поперечных несущих стен и тип материала изготовления (кирпичная кладка); перекрытия: плоские; тип перемычек: клинчатые; крыша: скатная.

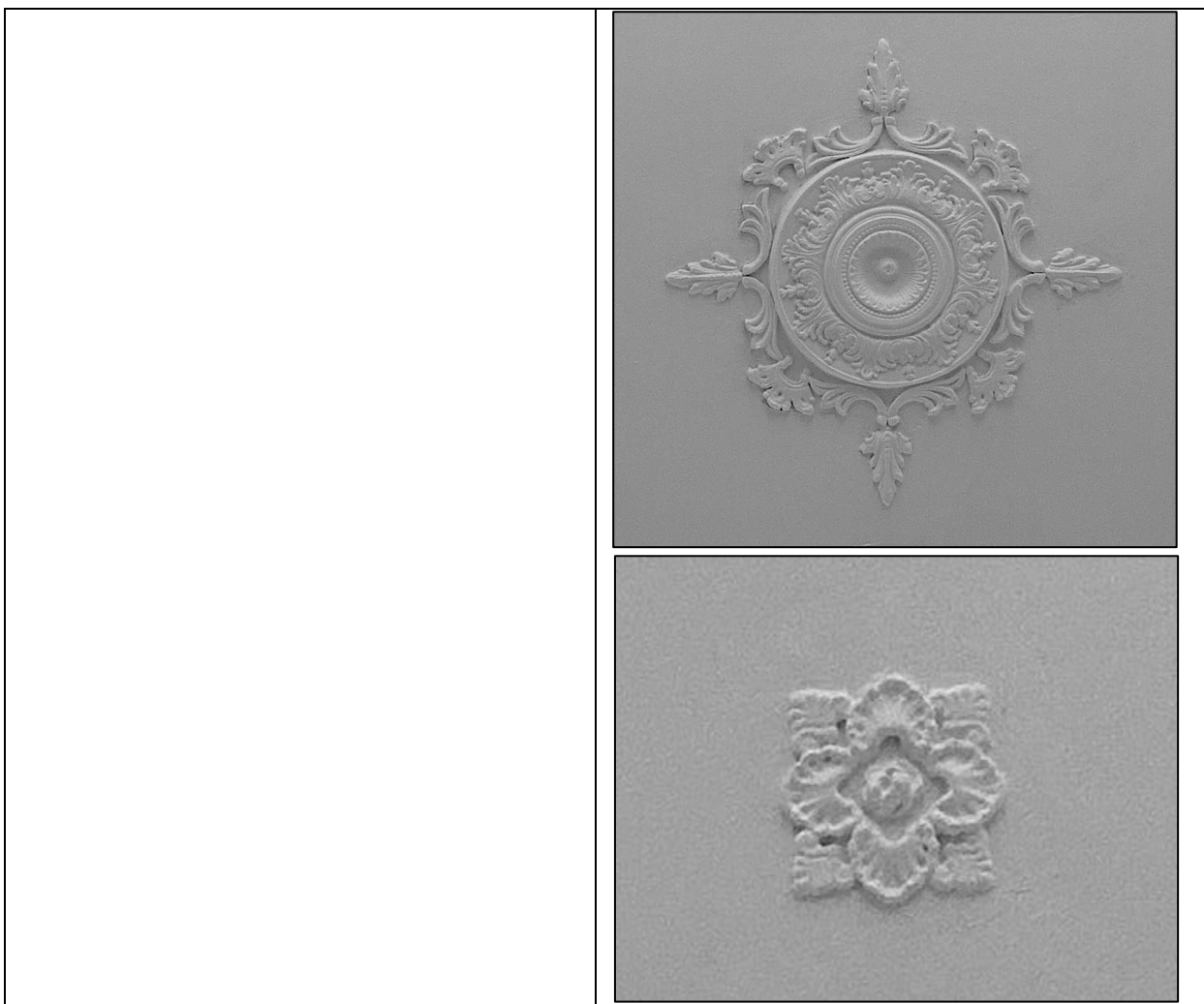


-Лестницы, крыльца: чугунный литой балясник художественного орнамента в ограждении парадного лестничного марша.



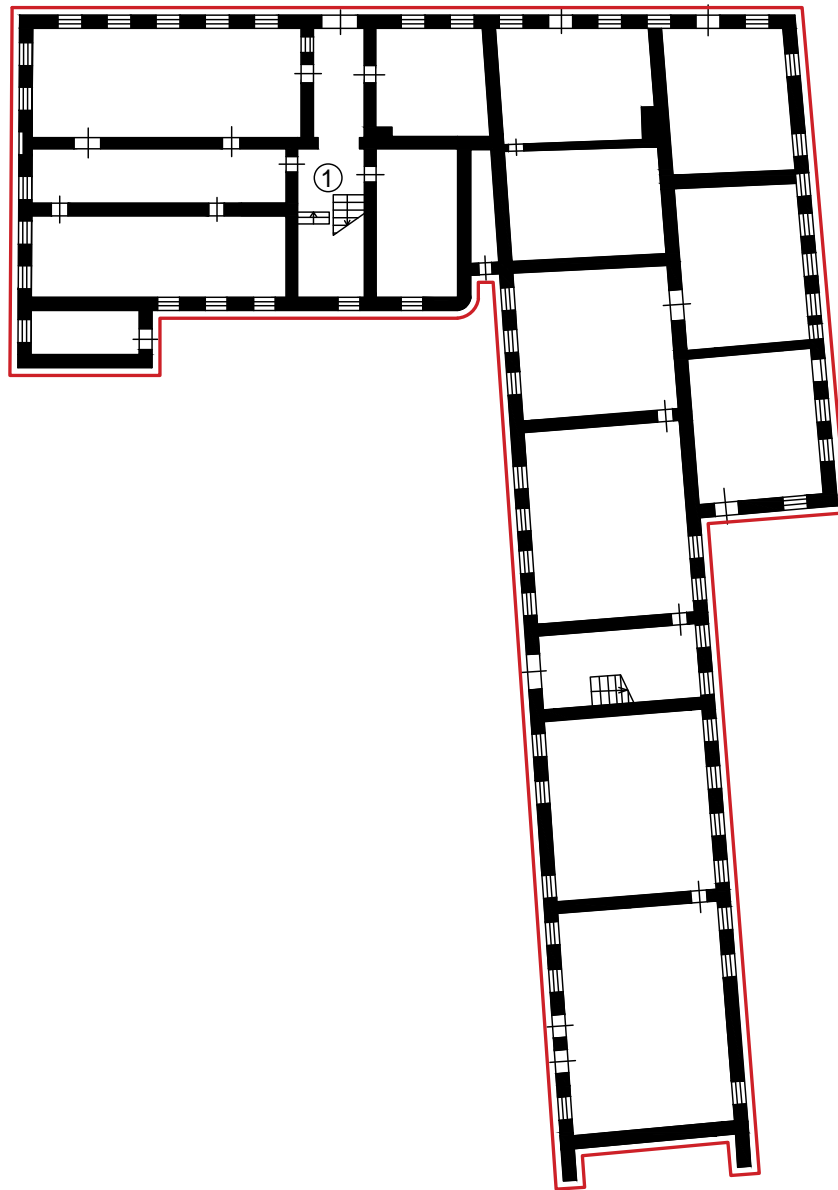
-Архитектурно-художественное оформление интерьеров: декоративно-художественное лепное оформление потолка служебной (черновой) лестницы.








Описание особенностей объекта культурного наследия, являющихся основаниями для включения объекта культурного наследия в реестр и подлежащих обязательному сохранению (предмет охраны)

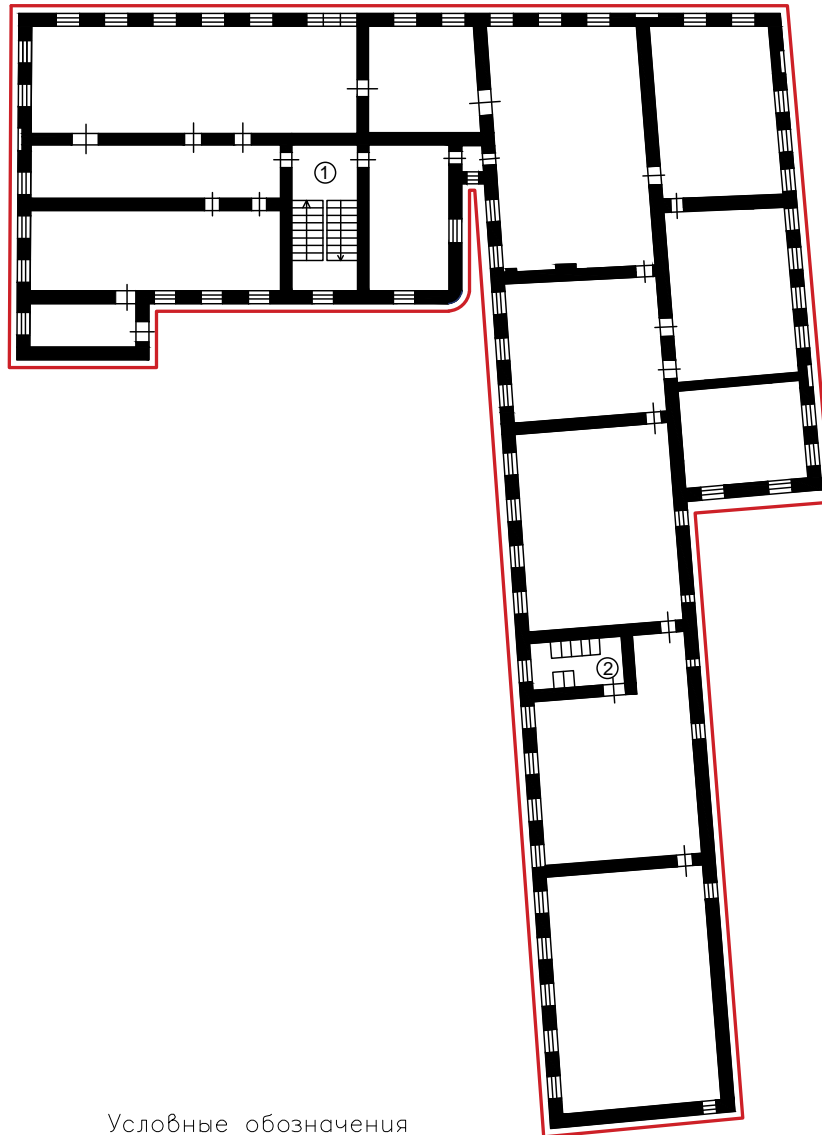
1 этаж. Предмет охраны







Условные обозначения

-  – Архитектурно–художественное оформление фасадов, габариты здания
-  – Капитальные исторические стены на вторую половину XIX в.
-  – Чугунный литой балясник в ограждении лестницы

2 этаж. Предмет охраны



Условные обозначения

-  – Архитектурно–художественное оформление фасадов, габариты здания
-  – Капитальные исторические стены на вторую половину XIX в.
-  – Чугунный литой балясник в ограждении лестницы
-  – Декоративный потолочный и лепной орнамент

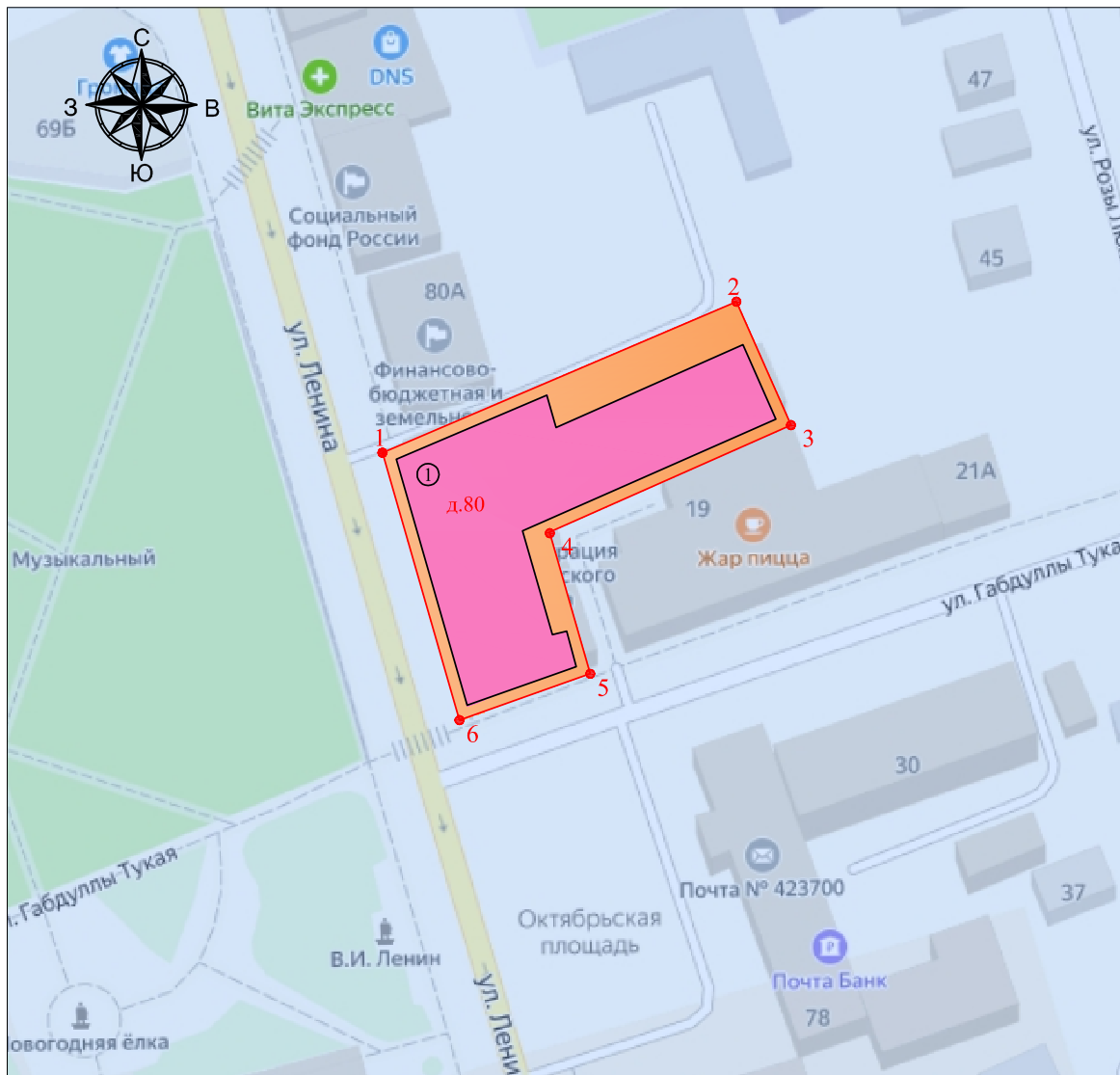
Сведения о границах территории объекта экспертизы, включая графическое описание местоположения этих границ, перечень координат характерных точек этих границ в системе координат, установленной для ведения Единого государственного реестра недвижимости

Текстовое описание границы территории объекта культурного наследия местного (муниципального) значения «Доходный дом Пасмурова», вторая половина XIX в. (Республика Татарстан (Татарстан), Мензелинский район, город Мензелинск, улица Ленина, дом 80)

Обозначение части границ		Текстовое описание трассировки границы территории
от точки	до точки	
1	2	67.11 м. в северо-восточном направлении, параллельно северо-западному фасаду памятника, в 2-х метрах к северо-западу от него
2	3	23.52 м. в юго-восточном направлении, параллельно северо-восточному фасаду памятника, в 2-х метрах к северо-востоку от него
3	4	46.07 м. в юго-западном направлении, параллельно юго-восточному фасаду памятника, в 2-х метрах к юго-востоку от него
4	5	25.69 м. в юго-восточном направлении, параллельно северо-восточному фасаду памятника, в 2-х метрах к северо-востоку от его наиболее выступающей части
5	6	24.2 м. в юго-западном направлении, параллельно юго-восточному фасаду памятника, в 2-х метрах к юго-востоку от него
6	1	48.49 м. в северо-западном направлении, параллельно юго-западному фасаду памятника, в 2-х метрах к юго-западу от него. Контур замыкается.

Карта (схема) границ территории объекта культурного наследия местного (муниципального) значения «Доходный дом Пасмурова», вторая половина XIX в. (Республика Татарстан (Татарстан), Мензелинский район, город Мензелинск, улица Ленина, дом 80)

Графическое описание местоположения границ территории объекта культурного наследия местного (муниципального) значения «Доходный дом Пасмурова», вторая половина XIX в. (Республика Татарстан (Татарстан), Мензелинский район, город Мензелинск, улица Ленина, дом 80)



Масштаб 1:1000

Условные обозначения:

- ① Объект культурного наследия местного (муниципального) значения «Доходный дом Пасмурова», вторая половина XIX в. (Республика Татарстан (Татарстан), Мензелинский район, город Мензелинск, улица Ленина, дом 80)
- Объект культурного наследия местного (муниципального) значения «Доходный дом Пасмурова», вторая половина XIX в. (Республика Татарстан (Татарстан), Мензелинский район, город Мензелинск, улица Ленина, дом 80)
- Обозначение характерной поворотной точки
- Территория объекта культурного наследия местного (муниципального) значения «Доходный дом Пасмурова», вторая половина XIX в. (Республика Татарстан (Татарстан), Мензелинский район, город Мензелинск, улица Ленина, дом 80)

Перечень координат характерных точек границ территории объекта культурного наследия местного (муниципального) значения «Доходный дом Пасмурова», вторая половина XIX в. (Республика Татарстан (Татарстан), Мензелинский район, город Мензелинск, улица Ленина, дом 80) (система координат местная МСК-16, Зона 2) в системе координат, установленной для ведения Единого государственного реестра недвижимости

Обозначение характерных точек границ (номер характерной (поворотной) точки)	Координаты характерных (поворотных) точек в системе координат (МСК-16, Зона 2), м		Метод определения координат и средняя квадратическая погрешность положения характерной точки (M_t), м
	X	Y	
1	468678.39	2367348.59	Аналитический метод. $M_t=0.1$
2	468704.72	2367410.32	Аналитический метод. $M_t=0.1$
3	468683.21	2367419.84	Аналитический метод. $M_t=0.1$
4	468664.55	2367377.72	Аналитический метод. $M_t=0.1$
5	468639.86	2367384.83	Аналитический метод. $M_t=0.1$
6	468631.79	2367362.01	Аналитический метод. $M_t=0.1$
1	468678.39	2367348.59	Аналитический метод. $M_t=0.1$

Общая площадь территории объекта культурного наследия местного (муниципального) значения «Доходный дом Пасмурова», вторая половина XIX в. (Республика Татарстан (Татарстан), Мензелинский район, город Мензелинск, улица Ленина, дом 80) составляет 2249 кв.м \pm 17 кв.м.

В соответствии с приказом Росреестра от 23.10.2020 № П/0393 «Об утверждении требований к точности и методам определения координат характерных точек границ земельного участка, требований к точности и методам определения координат характерных точек контура здания, сооружения или объекта незавершенного строительства на земельном участке, а также требований к определению площади здания, сооружения, помещения, машино-места (в действующей редакции)»:

- координаты характерных точек определены аналитическим методом;
- средняя квадратическая погрешность определения координат (местоположения) характерных точек составляет 0,10 м. (земельные участки, отнесенные к землям населенных пунктов).

**Режим
использования земельного участка в границах территории объекта
культурного наследия местного (муниципального) значения «Доходный
дом Пасмурова», вторая половина XIX в. (Республика Татарстан
(Татарстан), Мензелинский район, город Мензелинск, улица Ленина,
дом 80)**

В границах территории объекта культурного наследия местного (муниципального) значения «Доходный дом Пасмурова», вторая половина XIX в. (Республика Татарстан (Татарстан), Мензелинский район, город Мензелинск, улица Ленина, дом 80) устанавливается режим в соответствии со статьей 5.1 Федерального закона от 25.06.2002 № 73-ФЗ «Об объектах культурного наследия (памятниках истории и культуры) народов Российской Федерации»:

разрешается:

-ведение хозяйственной деятельности, не противоречащей требованиям обеспечения сохранности объекта культурного наследия и позволяющей обеспечить функционирование объекта культурного наследия в современных условиях;

-сохранение объекта культурного наследия или его отдельных элементов;

-сохранение историко-градостроительной или природной среды объекта культурного наследия,

запрещается:

-строительство объектов капитального строительства;

-увеличение объемно-пространственных характеристик, существующих на территории памятника, объектов капитального строительства;

-проведение земляных, строительных, мелиоративных и иных работ, за исключением работ по сохранению объекта культурного наследия или его отдельных элементов, сохранению историко-градостроительной или природной среды объекта культурного наследия.

**ПЕРЕЧЕНЬ
ПРИЛОЖЕНИЙ К ЗАКЛЮЧЕНИЮ ГОСУДАРСТВЕННОЙ
ИСТОРИКО-КУЛЬТУРНОЙ ЭКСПЕРТИЗЫ**

VI. Приложения, указанные в заключении экспертизы.

Приложение 1: Фотофиксации объекта экспертизы.

Приложение 2: Приложения, указанные в заключении экспертизы, документы, представленные заказчиком экспертизы, или их копии, копии документов и материалов, собранных и полученных при проведении экспертизы (если имеются).

VII. Копии протоколов заседаний экспертной комиссии (если имеются).

Копии протоколов заседаний экспертной комиссии отсутствуют.

XVIII. Документы, представленные заказчиком экспертизы, или их копии, копии документов и материалов, собранных и полученных при проведении экспертизы (если имеются).

Документы, представленные заказчиком экспертизы, или их копии, копии документов и материалов, собранных и полученных при проведении экспертизы (если имеются) представлены в приложении к настоящему акту государственной историко-культурной экспертизы:

-Письмо Комитета Республики Татарстан по охране объектов культурного наследия от 29.05.2024 № 04-07/2727 «О направлении документации»;

-Список выявленных объектов культурного наследия Мензелинского муниципального района;

-Письмо Национального музея РТ от 17.06.2024 № 626 «О предоставлении сведений об ОКН»;

-Письмо ГБУК РТ «Национальная библиотека РТ» от 17.06.2024 № 370;

-Письмо ГБУ «Государственный архив РТ» от 23.05.2024 № 1-25-1140.

IX. Фотографические изображения.

Фотографическое изображение объектов экспертизы приводится в приложении к настоящему акту государственной историко-культурной экспертизы.

**ДАТА ОФОРМЛЕНИЯ ЗАКЛЮЧЕНИЯ ГОСУДАРСТВЕННОЙ
ИСТОРИКО-КУЛЬТУРНОЙ ЭКСПЕРТИЗЫ И ПРИЛОЖЕНИЯ,
ЯВЛЯЮЩАЯСЯ ДАТОЙ ЕГО ПОДПИСАНИЯ ЭКСПЕРТОМ,
ИНДИВИДУАЛЬНО ПРОВОДИВШИМ ЭКСПЕРТИЗУ, ИЛИ
ЧЛЕНАМИ ЭКСПЕРТНОЙ КОМИССИЕЙ**

Дата оформления заключения государственной историко-культурной экспертизы и приложения, являющаяся датой его подписания экспертом, индивидуально проводившим экспертизу: 16 ноября 2024 года.

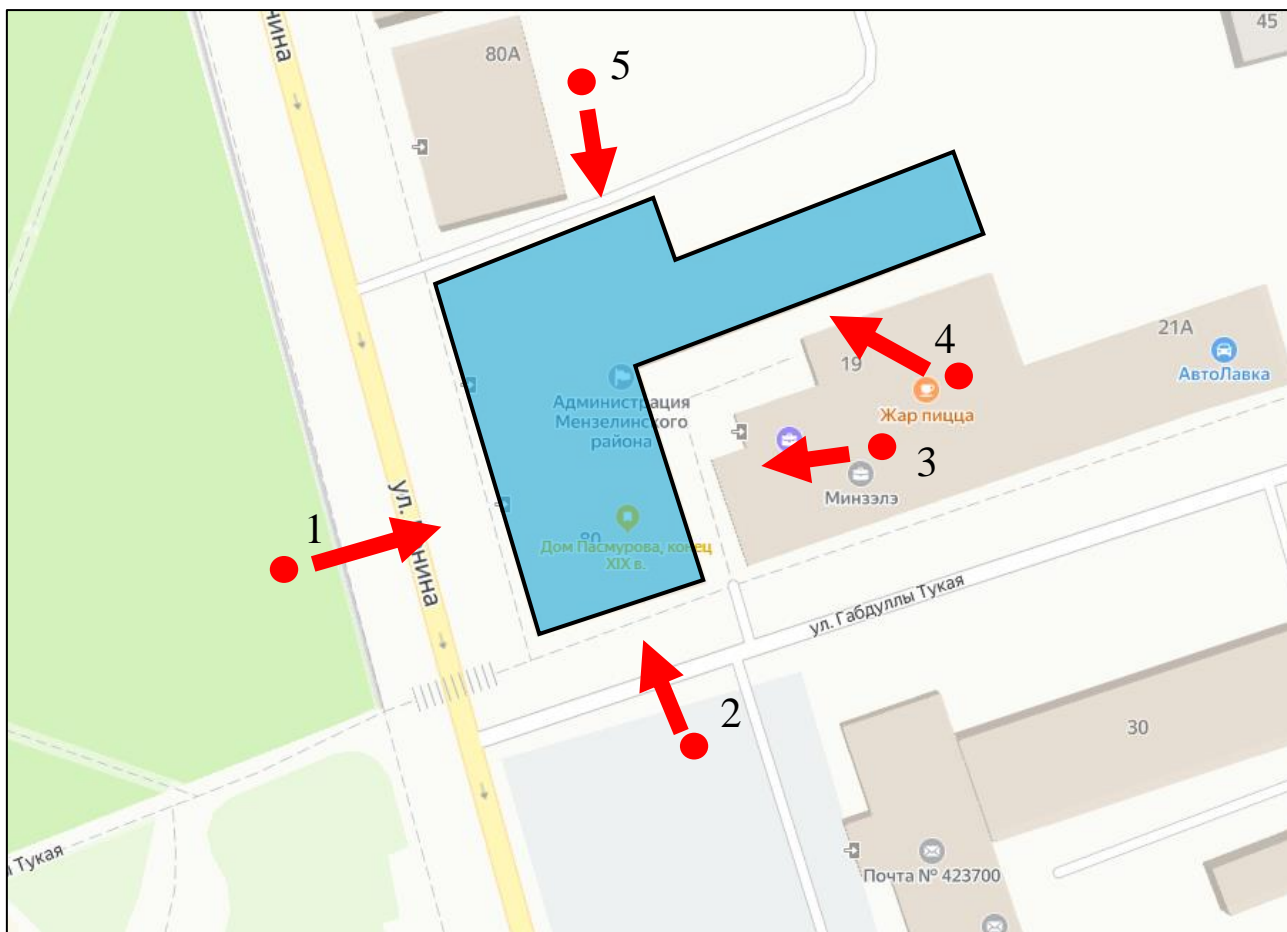
ЗАКЛЮЧИТЕЛЬНЫЕ ПОЛОЖЕНИЯ

Акт государственной историко-культурной экспертизы составлен на 92 листах с приложением.




**ЭКСПЕРТ ГОСУДАРСТВЕННОЙ
ИСТОРИКО-КУЛЬТУРНОЙ ЭКСПЕРТИЗЫ**

А.Ф. МАРТЫНОВ

Схема фотофиксации
Дата 04.06.2024. Автор А.Ф. Мартынов



Условные обозначения

-  - Объект экспертизы
-  - Направление фотофиксации
-  - Точка фотофиксации



Т.ф. 1. Объект экспертизы. Общий вид со стороны улицы Ленина.



Т.ф. 1. Объект экспертизы. Объемно-пространственная композиция



Т.ф. 1. Объект экспертизы. Входная группа (ризалит). Тройной оконный проем второго этажа с замковым камнем. Венчающий карниз. Рустованные пилястры, аттик.



Т.ф. 1. Объект экспертизы. Конфигурация оконного проема первого этажа, рустика (вразбежку).



Т.ф. 1. Объект экспертизы. Оконный проем второго этажа с лучковым очертанием, тянутые наличники с замковым камнем.



Т.ф. 2. Объект экспертизы. Общий вид со стороны улицы Габдуллы Тукая.



Т.ф. 3. Объект экспертизы. Общий вид со двора.



Т.ф. 2. Объект экспертизы. Общий вид со стороны улицы Габдуллы Тукая. Ритм оконных проемов, фактура отделки фасадов. Венчающий карниз (профилировка). Рустовка фасада первого этажа.



Т.ф. 3. Объект экспертизы. Современная входная группа, внешние блоки кондиционеров, пластиковое заполнение оконных проемов.



Т.ф. 3. Объект экспертизы. Фактура отделки фасадов (окраска по кирпичной кладке), поздние поновления.



Т.ф. 3. Объект экспертизы. Планировочные решения.



Т.ф. 4. Объект экспертизы. Общий вид со стороны двора.



Т.ф. 4. Объект экспертизы. Дворовый объем.



Т.ф. 4. Объект экспертизы. Дворовый фасад.



Т.ф. 5. Объект экспертизы. Объемно-пространственная композиция.



Т.ф. 4. Объект экспертизы. Оконный проем первого этажа с лучковой перемычкой на месте прежнего дверного проема.



Т.ф. 5. Объект экспертизы. Ритм окон дворового фасада, различие конфигурации объемов, что указывает на разновременность сооружений.



Т.ф. 5. Объект экспертизы. Дворовой фасад.

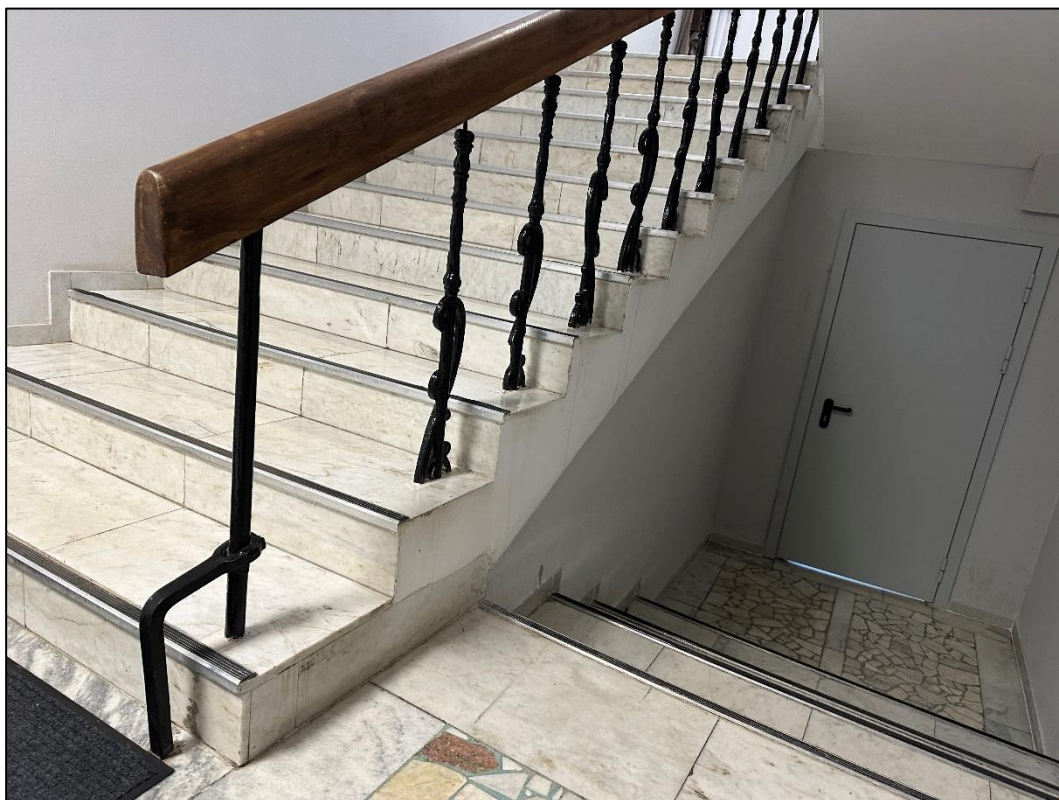


Т.ф. 5. Объект экспертизы. Дворовой фасад. Контрфорс.

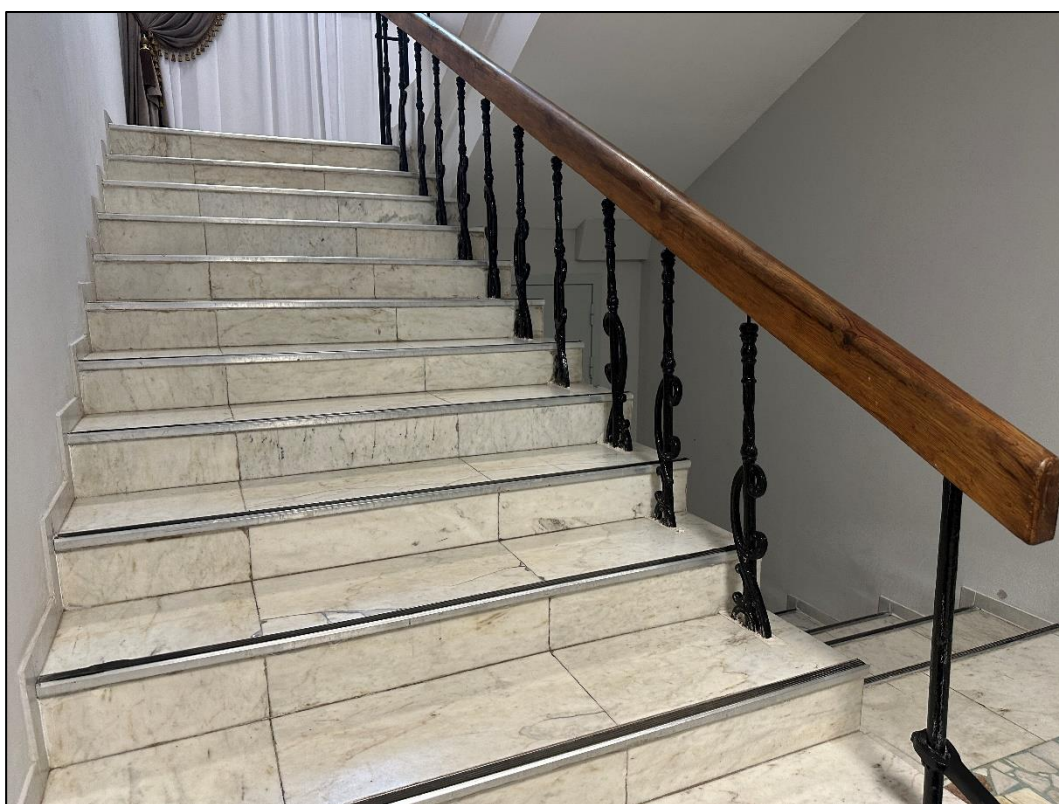


Т.ф. 5. Объект экспертизы. Постановка объемов

Фотофиксация интерьера



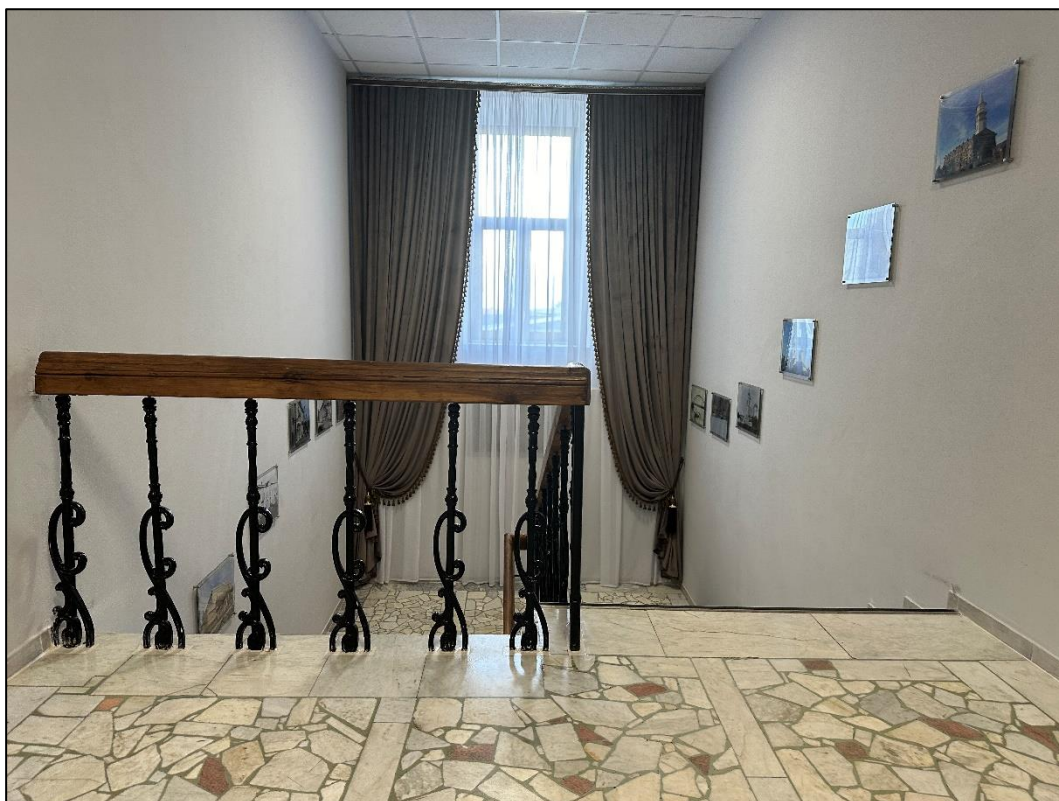
Объект экспертизы. Современное состояние интерьера. Межэтажная лестница, подлинные ограждения их художественного металла.



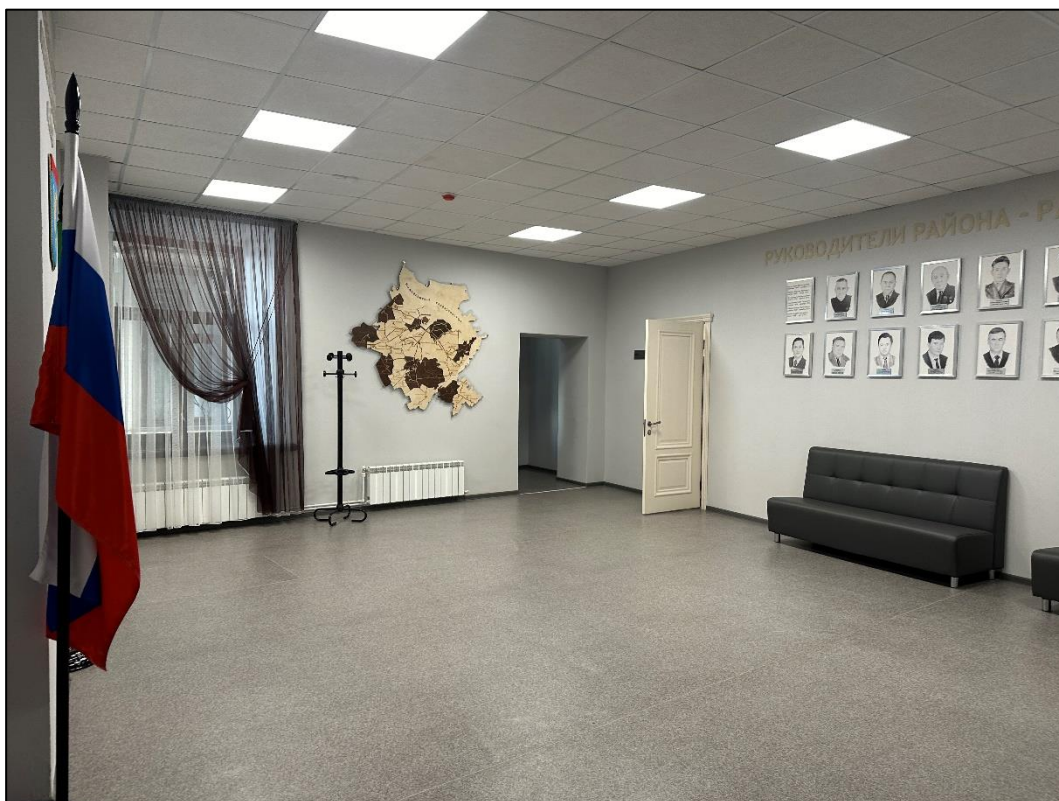
Объект экспертизы. Современное состояние интерьера. Межэтажная лестница, подлинные ограждения их художественного металла.



Объект экспертизы. Современное состояние интерьера. Межэтажная лестница, подлинные ограждения их художественного металла.



Объект экспертизы. Современное состояние интерьера. Межэтажная лестница, подлинные ограждения их художественного металла.



Объект экспертизы. Современное состояние интерьера.



Объект экспертизы. Интерьер



Объект экспертизы. Лепные розетки в помещении служебной лестницы (потолок и стены).



Объект экспертизы. Лепные розетки в помещении служебной лестницы.

**Документы, представленные заказчиком экспертизы, или их копии,
копии документов и материалов, собранных и полученных при
проведении экспертизы**

-Письмо Комитета Республики Татарстан по охране объектов культурного наследия от 29.05.2024 № 04-07/2727 «О направлении документации»;

-Список выявленных объектов культурного наследия Мензелинского муниципального района;

-Письмо Национального музея РТ от 17.06.2024 № 626 «О предоставлении сведений об ОКН»;

-Письмо ГБУК РТ «Национальная библиотека РТ» от 17.06.2024 № 370;

-Письмо ГБУ «Государственный архив РТ» от 23.05.2024 № 1-25-1140.

КОМИТЕТ
РЕСПУБЛИКИ ТАТАРСТАН
ПО ОХРАНЕ ОБЪЕКТОВ
КУЛЬТУРНОГО НАСЛЕДИЯ



ТАТАРСТАН
РЕСПУБЛИКАСЫНЫҢ МӘДӘНИ
МИРАС ОБЪЕКТЛАРЫН
САКЛАУ КОМИТЕТЫ

ул. Карла Маркса, д. 56/11, г. Казань, 420015

ул. Карла Маркса, д. 56/11, г. Казань, 420015

Тел.: (843) 222-58-73 E-mail: komitet.okn@tatar.ru, http://okn.tatarstan.ru

29.05.2024 № 04-07/2727

Индивидуальному предпринимателю
А.Ф. Мартынову
matvei.martynov@mail.ru
a_f_martin@mail.com

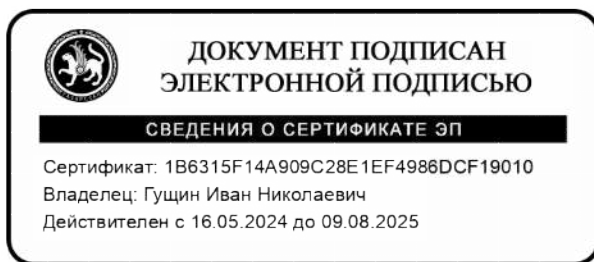
О направлении документации

Уважаемый Александр Федорович!

В ответ на Ваше обращение о предоставлении документов (сведений), указанных в запросе, в рамках проведения государственной историко-культурной экспертизы объектов культурного наследия, в соответствии с приложенным перечнем, Комитет Республики Татарстан по охране объектов культурного наследия (далее – Комитет) направляет имеющуюся информацию в приложении к данному письму.

Приложение: архив в формате ZIP.

Председатель



И.Н. Гушин

Ч.З. Рахматуллина
(843) 222-58-93

СПИСОК
ВЫЯВЛЕННЫХ ОБЪЕКТОВ КУЛЬТУРНОГО НАСЛЕДИЯ
 (рекомендованы для включения в Перечень объектов культурного наследия
 (памятников истории и культуры) местного (муниципального) значения)

город Казань
 (населенный пункт)

МИНИСТЕРСТВО КУЛЬТУРЫ РЕСПУБЛИКИ ТАТАРСТАН
 (наименование органа, осуществляющего государственную охрану)

№ п/п	Наименование объекта	Датировка	Автор, архитектор, скульптор, материал	Местонахождение объекта	Пользователь или собственник	Техническое состояние	Заключение экспертизы
1.	2.	3.	4.	5.	6.	7.	
1	Дом жилой	кон.19-нач.20в.		ул.Астрономическая, 10	ООО «Скиф»	удовлетворительное	Образец жилого дома рубежа 19-20вв. «кирпичном» стил
2	Часовня при храмовом комплексе церкви Николы Нисского	1893г.	архитектор Г.Б.Руш	ул.Баумана,5	Трансформаторная подстанция	удовлетворительное	Произведение дающегого казанского архитектора Г.Б.Руша, завершающее формирование храмового комплекса Николо-Нисской церкви
3	Дом Маркова А.Т.	1853г., 1915г.	архитекторы П.Чернецкий, Ф.Р.Амлонг	ул.Баумана,27	Муниципальная собственность, не используется	неудовлетворительное	Образец доходного дома рубежа 19 вв., с выразительным, богато декорированным фасадом творчество известного казанского архитектора Ф.Р.Амлонга

СПИСОК

вновь выявленных объектов Республики Татарстан,
представляющих историческую, научную, художественную
или иную культурную ценность

МЕНЗЕЛИНСКИЙ РАЙОН
ПАМЯТНИКИ ГРАДОСТРОИТЕЛЬСТВА И АРХИТЕКТУРЫ

№№	Наименование объекта	Датировка	Автор, архитектор, скульптор, материал	Балансовая принадлежность (владелец)	Современное использование (пользователь)	Техниче ское состоян ие	Местонахождение памятника
1	2	3	4	5	6	7	8
1. ✓	Дом помещика М.Е.Пальчикова	2-я пол. XIXв.	кирпич	РОО	школа	сред.	Николаевка
2. ✓	Покровская церковь	1817г.	кирпич	МПП	не используется	авар.	Новое Мазино
3. ✓	Преображенская церковь	2-я пол. XIXв.	кирпич	МПП	склады	авар.	Совхоз им.Воровского
4. ✓	Вознесенская церковь	1906г.	кирпич	МПП	не используется	авар.	Старо-Мазино
5. ?	<i>мечеть</i> р.ц.МЕНЗЕЛИНСК	<i>1996г.</i>					<i>с. Казань - Тюбеек</i>
5. ✓	Дом Горюхина	сер.XIXв.	кирпич	МПП	жилье	авар.	ул.Джалиля,15
6. ✓	Здание, где размещалась народная аудитория	1894г.	кирпич	Драматический театр	драматический театр	стр-во	ул.Джалиля,27/41
7. ✓	Здание, где размещался пивомедоваренный завод наследников В.И.Видинеева	1881г.	кирпич	МПП	не используется	авар.	ул.Горная,1
8. ✓	Дом управляющего пивомедоваренным заводом наследников В.И.Видинеева	кон.XIXв.	кирпич	МПП	не используется	авар.	ул.Горная,2,2
9. ✓	Мост	нач.ХХв.	металл	Министерство путей сообщения	по назначению	авар.	ул.Ленина
10. ✓	Дом Стахеевых	кон.XIXв.	кирпич	МПП	жилье	сред.	ул.Ленина,39
11. ✓	Дом купца М.С.Сеитбатталова	кон.XIXв.	кирпич	МПП	жилье	сред.	ул.Ленина,41
12. ✓	Здание, где располагался магазин готового платья Н.Лупова	2-я пол. XIXв.	кирпич	Райздрав	аптека	сред.	ул.Ленина,72

1	2	3	4	5	6	7	8
13 ✓	Дом Пасмурова	кон. XIX в.	кирпич	РИК	РИК	сред.	ул. Ленина, 80
14 ✓	Дом Перминова	кон. XIX в.	дерево	Отдел культуры	Краеведческий музей	сред.	ул. К. Маркса, 67
15 ✓	Здание женской гимназии	2-я пол. XIX в.	кирпич	РОНО	школа №1	сред.	ул. К. Маркса, 75
16	Церковь Казанско-Богородицкая	1886 г., 1982-1987 гг.	кирпич	Община верующих	по назначению	хор.	ул. Октябрьская, 8
17 ✓	Никольский кафедральный собор (только центральный объем храма)	1807-1813 гг.	кирпич	Община верующих	по назначению	восстановлен	Центр города

18. милой дом.

кон. 19 в.

Коммунистическая, 17

Первый зам. министра культуры
1.01.2002 г.

Валеев

Валеев Р.М.

ГОСУДАРСТВЕННЫЙ КОМИТЕТ РЕСПУБЛИКИ ТАТАРСТАН ПО АРХИВНОМУ ДЕЛУ
ТАТАРСТАН РЕСПУБЛИКАСЫНЫҢ АРХИВ ЭШЕ БУЕНЧА ДӘУЛӘТ КОМИТЕТЫ

ГОСУДАРСТВЕННОЕ БЮДЖЕТНОЕ
УЧРЕЖДЕНИЕ
«ГОСУДАРСТВЕННЫЙ АРХИВ
РЕСПУБЛИКИ ТАТАРСТАН»

Советская ул., д. 277, с. Столбище, с.п.
Столбищенское, м.р-н Лаишевский, Республика
Татарстан, 422624



ДӘУЛӘТ БЮДЖЕТ УЧРЕЖДЕНИЕСЕ
«ТАТАРСТАН РЕСПУБЛИКАСЫ
ДӘУЛӘТ АРХИВЫ»

Совет ур., 277 йорт, Столбище авыл жирлеге,
Лаеш м.р-ны, Татарстан Республикасы, 422624

Тел: (843) 221-48-60 (61); e-mail: prm.gart@tatar.ru; <https://www.ga.tatarstan.ru>
ОКПО 04209292 ОГРН 1161690140809 ИНН/КПП 1655369841/168401001

23.05.24 № 1-25-1140

На № _____ от _____

**Эксперту Государственной
историко-культурной экспертизы
Мартынову А.Ф.**

Уважаемый Александр Федорович!

В ответ на Ваше обращение о проведении историко-архивных исследований сотрудниками ГБУ «Государственный архив Республики Татарстан», сообщаем следующее.

Поиском интересующей информации можно заниматься самостоятельно, через электронный (удаленный) читальный зал (chitzal.eais.tatar.ru), в котором так же можно оформить электронное требование на выдачу дел и одновременно записаться на посещение читального зала.

Ознакомиться с обучающими роликами по работе в электронном читальном зале можно на сайте ГБУ «Государственный архив Республики Татарстан» (ga.tatarstan.ru) в разделе «Читальный зал».

Путеводитель по фондам ГБУ «Государственный архив Республики Татарстан» представлен в разделе «Справочно-поисковые средства».

Читальный зал находится по адресу: г. Казань, ул. 8 Марта, 5а.

Режим работы читального зала:

Пн.-Ср. 8.30 – 17.30

Чт. 9.00 – 20.00

Пт. 8.30 – 16.15

Перерыв с 12.00 до 12.45

Санитарный день – последняя рабочая пятница каждого месяца.

Тел. 8 (843) 223-26-00, 8 (843) 221-49-29.

Директор

С.Н. Горохов



**Национальный музей Республики Татарстан
Татарстан Республикасы Милли музейе**

420111, Республика Татарстан
Казань, Кремлевская ул., 2
телефон (843) 292-71-62
tatmuseum@tatmuseum.ru, tatar_museum@mail.ru

420111, Татарстан Республикасы
Казан, Кремль ур., 2
телефон (843) 292-71-62
tatmuseum@tatmuseum.ru, tatar_museum@mail.ru

17.06.2024 № 626
На № _____ от _____

**Эксперту государственной
историко-культурной
экспертизы
А.Ф. Мартынову**

О предоставлении сведений об ОКН

Уважаемый Александр Федорович!

В ответ на Ваш запрос информации для проведения исследований сообщаем.

В фондах ГБУК «Национальный музей Республики Татарстан» отсутствуют материалы об объектах культурного наследия в представленном Вами перечне. Рекомендуем обратиться в ГБУ «Государственный архив Республики Татарстан».

Генеральный директор

А.Л. Вяткина



Исп: Степанова Ф.Г.
292-85-76



« 14 » июня 2024г. № 341 -н

Эксперту
Государственной историко-
культурной экспертизы
А.Ф. Мартынову
e-mail: a_f_martin@mail.ru

Уважаемый Александр Федорович!

В ответ на Ваш запрос от 06.05.24г. исх. № 1225 «О проведении исследований по объектам культурного наследия (памятников истории и культуры), расположенным на территории Мензелинского района Республики Татарстан», Национальная библиотека Республики Татарстан высылает библиографический список документов из фондов библиотеки:

Дом Горюхина, середина XIX в., р.ц. Мензелинск, Джалиля, 15

Республика Татарстан: памятники истории и культуры : каталог-справочник / Министерство культуры Республики Татарстан; редакторы: Р.А. Айнутдинов, Е.В. Липаков, Р.Р. Хайрутдинов. – Казань : Эйдос, 1993. – С. 360.

Свод памятников истории и культуры Республики Татарстан / Ин-т истории АН РТ, Отд. свода памятников истории и культуры; Науч. ред. тома: Р.А. Айнутдинов и др.

Т. 1 : Административные районы. – Казань : Мастер Лайн, 1999. – С. 278 : с фото.

Объекты культурного наследия Республики Татарстан / сост. и гл. ред. А.М. Тарунов. – Москва ; [Казань] : НИИЦентр, 2020-

Т. 2 : Административные районы : иллюстрированный каталог. – 2021. – С. 632 : с фото.

Здание, где размещался пивомедоваренный завод наследников В.И. Видинеева, 1881 г., р.ц. Мензелинск, Горная, 1

Республика Татарстан: памятники истории и культуры : каталог-справочник / Министерство культуры Республики Татарстан; редакторы: Р.А. Айнутдинов, Е.В. Липаков, Р.Р. Хайрутдинов. – Казань : Эйдос, 1993. – С. 359.

Свод памятников истории и культуры Республики Татарстан / Ин-т истории АН РТ, Отд. свода памятников истории и культуры; Науч. ред. тома: Р.А. Айнутдинов и др.

Т. 1 : Административные районы. – Казань : Мастер Лайн, 1999. – С. 278.

Объекты культурного наследия Республики Татарстан / сост. и гл. ред. А.М. Тарунов. – Москва ; [Казань] : НИИЦентр, 2020-

Т. 2 : Административные районы : иллюстрированный каталог. – 2021. – С. 629 : с фото.

Дом управляющего пивомедоваренным заводом наследников В.И. Видинеева, конец XIX в., р.ц. Мензелинск, Горная, 2

Республика Татарстан: памятники истории и культуры : каталог-справочник / Министерство культуры Республики Татарстан; редакторы: Р.А. Айнутдинов, Е.В. Липаков, Р.Р. Хайрутдинов. – Казань : Эйдос, 1993. – С. 359-360.

Свод памятников истории и культуры Республики Татарстан / Ин-т истории АН РТ, Отд. свода памятников истории и культуры; Науч. ред. тома: Р.А. Айнутдинов и др.

Т. 1 : Административные районы. - Казань : Мастер Лайн, 1999. – С. 278.

Объекты культурного наследия Республики Татарстан / сост. и гл. ред. А.М. Тарунов. – Москва ; [Казань] : НИИЦентр, 2020-

Т. 2 : Административные районы : иллюстрированный каталог. – 2021. – С. 629 : с фото.

Мост, начало XX в., р.ц. Мензелинск, Ленина

Свод памятников истории и культуры Республики Татарстан / Ин-т истории АН РТ, Отд. свода памятников истории и культуры; Науч. ред. тома: Р.А. Айнутдинов и др.

Т. 1 : Административные районы. – Казань : Мастер Лайн, 1999. – С. 278 : с фото.

Объекты культурного наследия Республики Татарстан / сост. и гл. ред. А.М. Тарунов. – Москва ; [Казань] : НИИЦентр, 2020-

Т. 2 : Административные районы : иллюстрированный каталог. – 2021. – С. 635 : с фото.

Дом Стахеевых, конец XIX в., р.ц. Мензелинск, Ленина, 39

Республика Татарстан: памятники истории и культуры : каталог-справочник / Министерство культуры Республики Татарстан; редакторы: Р.А. Айнутдинов, Е.В. Липаков, Р.Р. Хайрутдинов. – Казань : Эйдос, 1993. – С. 360.

Свод памятников истории и культуры Республики Татарстан / Ин-т истории АН РТ, Отд. свода памятников истории и культуры; Науч. ред. тома: Р.А. Айнутдинов и др.

Т. 1 : Административные районы. – Казань : Мастер Лайн, 1999. – С. 279 : с фото.

Объекты культурного наследия Республики Татарстан / сост. и гл. ред. А.М. Тарунов. – Москва ; [Казань] : НИИЦентр, 2020-

Т. 2 : Административные районы : иллюстрированный каталог. – 2021. – С. 635 : с фото.

Здание, где располагался магазин готового платья Н. Лупова, вторая половина XIX в., р.ц. Мензелинск, Ленина, 72

Республика Татарстан: памятники истории и культуры : каталог-справочник / Министерство культуры Республики Татарстан; редакторы: Р.А. Айнутдинов, Е.В. Липаков, Р.Р. Хайрутдинов. – Казань : Эйдос, 1993. – С. 361.

Свод памятников истории и культуры Республики Татарстан / Ин-т истории АН РТ, Отд. свода памятников истории и культуры; Науч. ред. тома: Р.А. Айнутдинов и др.

Т. 1 : Административные районы. - Казань : Мастер Лайн, 1999. – С. 279.

Объекты культурного наследия Республики Татарстан / сост. и гл. ред. А.М. Тарунов. – Москва ; [Казань] : НИИЦентр, 2020-

Т. 2 : Административные районы : иллюстрированный каталог. – 2021. – С. 637 : с фото.

Дом Пасмурова, конец XIX в., р.ц. Мензелинск, Ленина, 80

Республика Татарстан: памятники истории и культуры : каталог-справочник / Министерство культуры Республики Татарстан; редакторы: Р.А. Айнутдинов, Е.В. Липаков, Р.Р. Хайрутдинов. – Казань : Эйдос, 1993. – С. 361.

Свод памятников истории и культуры Республики Татарстан / Ин-т истории АН РТ, Отд. свода памятников истории и культуры; Науч. ред. тома: Р.А. Айнутдинов и др.

Т. 1 : Административные районы. – Казань : Мастер Лайн, 1999. – С. 279 : с фото.

Объекты культурного наследия Республики Татарстан / сост. и гл. ред. А.М. Тарунов. – Москва ; [Казань] : НИИ Центр, 2020-

Т. 2 : Административные районы : иллюстрированный каталог. – 2021. – С. 637 : с фото.

Здание магазина купца Федорова, 2-я пол. XIX в., ул. К. Маркса, 43, кирпич, р.ц. Мензелинск

Объекты культурного наследия Республики Татарстан / сост. и гл. ред. А.М. Тарунов. – Москва ; [Казань] : НИИ Центр, 2020-

Т. 2 : Административные районы : иллюстрированный каталог. – 2021. – С. 633 : с фото.

Дом Перминова, конец XIX в., р.ц. Мензелинск, К. Маркса, 67

Республика Татарстан: памятники истории и культуры : каталог-справочник / Министерство культуры Республики Татарстан; редакторы: Р.А. Айнутдинов, Е.В. Липаков, Р.Р. Хайрутдинов. – Казань : Эйдос, 1993. – С. 361-362.

Свод памятников истории и культуры Республики Татарстан / Ин-т истории АН РТ, Отд. свода памятников истории и культуры; Науч. ред. тома: Р.А. Айнутдинов и др.

Т. 1 : Административные районы. - Казань : Мастер Лайн, 1999. – С. 280: с фото.

Объекты культурного наследия Республики Татарстан / сост. и гл. ред. А.М. Тарунов. – Москва ; [Казань] : НИИ Центр, 2020-

Т. 2 : Административные районы : иллюстрированный каталог. – 2021. – С. 634 : с фото.

Церковь Казанско-Богородицкая, 1886 г., 1982 - 1987 гг., р.ц. Мензелинск, Октябрьская, 8

Республика Татарстан: памятники истории и культуры : каталог-справочник / Министерство культуры Республики Татарстан; редакторы: Р.А. Айнутдинов, Е.В. Липаков, Р.Р. Хайрутдинов. – Казань : Эйдос, 1993. – С. 362.

Объекты культурного наследия Республики Татарстан / сост. и гл. ред. А.М. Тарунов. – Москва ; [Казань] : НИИ Центр, 2020-

Т. 2 : Административные районы : иллюстрированный каталог. – 2021. – С. 633 : с фото.

**Никольский кафедральный собор (только центральный объём храма),
1807 - 1813 гг., р.ц. Мензелинск, М. Джалиля, 14**

Объекты культурного наследия Республики Татарстан / сост. и гл. ред. А.М. Тарунов. – Москва ; [Казань] : НИИ Центр, 2020-

Т. 2 : Административные районы : иллюстрированный каталог. – 2021. – С. 631 : с фото.

Жилой дом, конец XIX в., р.ц. Мензелинск, Коммунистическая, 17

Свод памятников истории и культуры Республики Татарстан / Ин-т истории АН РТ, Отд. свода памятников истории и культуры; Науч. ред. тома: Р.А. Айнутдинов и др.

Т. 1 : Административные районы. – Казань : Мастер Лайн, 1999. – С. 279.

Объекты культурного наследия Республики Татарстан / сост. и гл. ред. А.М. Тарунов. – Москва ; [Казань] : НИИ Центр, 2020-

Т. 2 : Административные районы : иллюстрированный каталог. – 2021. – С. 633 : с фото.

Электронный вариант книги «Объекты культурного наследия Республики Татарстан: Т. 1. Административные районы» представлен на сайте Комитета Республики Татарстан по охране объектов культурного наследия: <https://okn.tatarstan.ru/obekti-kulturnogo-naslediya-respubliki-tatarstan.htm>.

Объекты Мензелинского района описаны на сс. 541-554.

Распечатка и сканирование документов осуществляются согласно Прейскуранта дополнительных услуг ГБУК РТ «Национальной библиотеки Республики Татарстан»:

<https://kitaphane.tatarstan.ru/file/kitaphane/File/№%2057%20од%20от%2030.12.2022.pdf> (пп. 7, 9).

Заказ на сканирование и распечатку принимается ежедневно с 9.00 до 21.00 часов по читательскому билету в классическом читальном зале (ул. Пушкина, 86).

Читательский билет оформляется бесплатно по паспорту по месту предоставления услуги.

Директор



М.Ф. Тимерзянова

ИСПОЛНИТЕЛЬНЫЙ КОМИТЕТ
ГОРОДА МЕНЗЕЛИНСКА
МЕНЗЕЛИНСКОГО
МУНИЦИПАЛЬНОГО РАЙОНА
РЕСПУБЛИКИ ТАТАРСТАН

ул.Социалистическая, 65А, г. Мензелинск, 423700



ТАТАРСТАН РЕСПУБЛИКАСЫ
МИНЗЭЛӘ
МУНИЦИПАЛЬ РАЙОНЫ
МИНЗЭЛӘ ШӘҺӘРЕ
БАШКАРМА КОМИТЕТЫ

Социалистическая ул., 65А, Минзәлә шәһәре, 423700

телефон: (85555) 3-50-02, факс: (85555) 3-50-04, e-mail:menzalia@tatar.ru, www.menzelinsk.tatarstan.ru

25.06.2024 № 424

на № _____ от _____

Эксперту государственной
историко-культурной
экспертизы
Мартынову А.Ф.

Уважаемый Александр Федорович!

Исполнительный комитет г. Мензелинска Мензелинского муниципального района Республики Татарстан в ответ на Ваше письмо от 18.06.2024г. №1314 подтверждает адреса объектов согласно приложения.

Приложение: на 2 л. в 1 экз.

Руководитель



Р.Р.Шайсуваров

Хакимова Э.Ф.
8(85555) 3-50-02

Перечень объектов культурного наследия,
в отношении которых проводятся научные исследования

№	Наименование ВОКН	Район	Документ о постановке на гос. охрану	Адрес	Примечание
1	Дом Горюхина, середина XIX в.	Мензелинский район	Список вновь выявленных объектов, от 1.01.2002 г	Республика Татарстан, Мензелинский район, город Мензелинск, ул. Джалиля, 15	Соответствует
2	Здание, где размещался пивомедоваренный завод наследников В.И.Видинеева, 1881 г	Мензелинский район	Список вновь выявленных объектов, от 1.01.2002 г	Республика Татарстан, Мензелинский район, город Мензелинск, ул. Горная, 1	Объект отсутствует
3	Дом управляющего пивомедоваренным заводом наследников В.И.Видинеева, конец XIX в	Мензелинский район	Список вновь выявленных объектов, от 1.01.2002 г.	Республика Татарстан, Мензелинский район, город Мензелинск, ул. Горная, 2, 2	Объект отсутствует
4	Мост, начало XX в.	Мензелинский район	Список вновь выявленных объектов, от 1.01.2002 г	Республика Татарстан, Мензелинский район, город Мензелинск, ул. Ленина	Соответствует
5	Дом Стахеевых, конец XIX в.	Мензелинский район	Список вновь выявленных объектов, от 1.01.2002 г.	Республика Татарстан, Мензелинский район, город Мензелинск, ул. Ленина, 39	Соответствует
6	Здание, где располагался магазин готового платья Н.Лупова, вторая половина XIX в.	Мензелинский район	Список вновь выявленных объектов, от 1.01.2002 г	Республика Татарстан, Мензелинский район, город Мензелинск, ул. Ленина, 72	Соответствует
7	Дом Пасмурова, конец XIX в	Мензелинский район	Список вновь выявленных объектов, от 1.01.2002	Республика Татарстан, Мензелинский район, город Мензелинск, ул. Ленина, 80	Соответствует
8	Здание магазина купца Федорова, 2-я	Мензелинский район	Список вновь выявленных	Республика Татарстан,	Соответствует

	пол. XIX в., ул. К.Маркса, 43, кирпич		объектов, от 1.01.2002	Мензелинский район, город Мензелинск, ул. К.Маркса, 43, кирпич	
9	Дом Перминова, конец XIX в.	Мензелинский район	Список вновь выявленных объектов, от 1.01.2002 г.	Республика Татарстан, Мензелинский район, город Мензелинск, ул. К. Маркса, 67	Соответствует
10	Церковь Казанско Богородицкая, 1886 г., 1982 - 1987 гг	Мензелинский район	Список вновь выявленных объектов, от 1.01.2002 г	Республика Татарстан, Мензелинский район, город Мензелинск, ул. Октябрьская, 8	Соответствует
11	Никольский кафедральный собор (только центральный объём храма), 1807 - 1813 гг.	Мензелинский район	Список вновь выявленных объектов, от 1.01.2002 г	Республика Татарстан, Мензелинский район, город Мензелинск, центр города (М.Джалиля, 14)	Соответствует
12	Жилой дом, конец XIX в.	Мензелинский район	Список вновь выявленных объектов, от 1.01.2002 г.	Республика Татарстан, Мензелинский район, город Мензелинск, ул. Коммунистическая 17	Объект отсутствует