

Акт
государственной историко-культурной экспертизы

раздела «Мероприятия по обеспечению сохранности объектов культурного наследия для производства работ на земельном участке в границах территории объекта культурного наследия регионального значения «Мечеть Ново-Слободская, 1801-1805 гг.» Республика Татарстан, г. Казань, ул. Кызыл Татарстан, 20». Шифр: 40/21-РОС научно-проектной документации «Объект культурного наследия регионального значения «Мечеть Ново-Слободская, 1801-1805 гг.» Республика Татарстан, г. Казань, ул. Кызыл Татарстан, 20. Проект реставрации и приспособления»

Настоящее заключение государственной историко-культурной экспертизы (*далее - экспертиза*), оформленное в виде акта, составлено в соответствии с Федеральным законом от 25.06.2002 № 73-ФЗ «Об объектах культурного наследия (памятниках истории и культуры) народов Российской Федерации» (*далее - Федеральный закон от 25.06.2002 №73-ФЗ*), Положением о государственной историко-культурной экспертизе, утвержденным постановлением Правительства Российской Федерации от 25.04.2024 № 530 «Об утверждении Положения о государственной историко-культурной экспертизе» (*далее - Положение о государственной историко-культурной экспертизе*), согласно требованиям, предусмотренным пунктом 20, одним экспертом, согласно требованиям, предусмотренным подпунктом «к» пункта 8, на основании договора, заключенного в письменной форме между заинтересованным заказчиком и экспертом, согласно требованиям, предусмотренным пунктом 2, данного положения.

Дата начала проведения экспертизы	28 октября 2024 г.
Дата окончания проведения экспертизы	1 ноября 2024 г.
Место проведения экспертизы	г. Казань
Заказчик экспертизы	Общество с ограниченной ответственностью «Архитектурно-реставрационная компания Елены Шиловой» (ООО «АРКЕШ»). Юридический адрес: 420006, Республика Татарстан, г. Казань, ул. Рахимова, 8. ИНН/КПП 1658175869/ 165801001. Номер контактного телефона: 89033148222. Адрес эл. почты: shilova-elena-a@yandex.ru. Руководитель организации: директор Шилова Елена Андреевна.
Исполнитель экспертизы <i>согласно Списку физических и юридических лиц, которые могут привлекаться в качестве экспертов по проведению государственной историко-культурной экспертизы, опубликованному на официальном сайте Министерства культуры Российской Федерации в информационно-коммуникационной сети «Интернет»</i>	Нестеренко И.М. (г. Казань)

Сведения об эксперте.

Фамилия, имя и отчество	Нестеренко Игорь Михайлович
Образование	высшее, Казанский государственный университет им. В.И. Ульянова-Ленина
Специальность	«История»
Ученая степень (звание)	нет
Стаж работы	35 лет
Место работы и должность	Общество с ограниченной ответственностью «Поволжская археология», эксперт

Основание для проведения экспертизы.

Договор № б/н на оказание услуг по проведению государственной историко-культурной экспертизе от 28.10.2024, заключенный между ООО «АРКЕШ» и экспертом Нестеренко И.М.

Информация о том, что в соответствии с законодательством Российской Федерации эксперт несет ответственность за достоверность сведений, изложенных в заключении экспертизы.

Эксперт несет ответственность за достоверность информации, изложенной в заключении экспертизы, в соответствии со статьей 29 Федерального закона от 25.06.2002 № 73-ФЗ, пунктом 18 Положения о государственной историко-культурной экспертизе.

Отношения эксперта и Заказчика экспертизы.

Эксперт:

- не имеет родственных связей с заказчиком экспертизы (далее - заказчик) (его должностным лицом или работником);
- не состоит в трудовых отношениях с заказчиком;
- не имеет долговых или иных имущественных обязательств перед заказчиком (его должностным лицом или работником), а также в случае, если заказчик (его должностное лицо или работник) имеет долговые или иные имущественные обязательства перед экспертом;
- не владеет ценными бумагами, акциями (долями участия, паями в уставных (складочных) капиталах) заказчика;
- не заинтересован в результатах исследований либо решений, вытекающих из заключения экспертизы, с целью получения выгоды в виде денег, ценностей, иного имущества, услуг имущественного характера или имущественных прав для себя или третьих лиц.

Цель экспертизы.

Обеспечение сохранности объекта культурного наследия регионального значения «Мечеть Ново-Слободская», 1801-1805 гг., расположенного по адресу: Республика Татарстан, г. Казань, ул. Меховщиков, 27/20, включенного в единый государственный реестр объектов культурного наследия (памятников истории и культуры) народов Российской Федерации, при проведении земляных, строительных, мелиоративных, хозяйственных работ, указанных в статье 30 Федерального закона от 25.06.2002 № 73-ФЗ работ по использованию лесов и иных работ.

Объект экспертизы.

Раздел «Мероприятия по обеспечению сохранности объектов культурного наследия для производства работ на земельном участке в границах территории объекта культурного наследия регионального значения «Мечеть Ново-Слободская, 1801-1805 гг.» Республика Татарстан, г. Казань, ул. Кызыл Татарстан, 20». Шифр: 40/21-РОС научно-проектной документации «Объект культурного наследия регионального значения «Мечеть Ново-Слободская, 1801-1805 гг.» Республика Татарстан, г. Казань, ул. Кызыл Татарстан, 20. Проект реставрации и приспособления».

Перечень документов, представленных заявителем (при значительном количестве документов их перечень приводится в приложении с соответствующим примечанием в тексте заключения).

Раздел «Мероприятия по обеспечению сохранности объектов культурного наследия для производства работ на земельном участке в границах территории объекта культурного наследия регионального значения «Мечеть Ново-Слободская, 1801-1805 гг.» Республика Татарстан, г. Казань, ул. Кызыл Татарстан, 20». Шифр: 40/21-РОС научно-проектной документации «Объект культурного наследия регионального значения «Мечеть Ново-Слободская, 1801-1805 гг.» Республика Татарстан, г. Казань, ул. Кызыл Татарстан, 20. Проект реставрации и приспособления». (далее – объект экспертизы, , Раздел научно-проектной документации, Раздел) **в составе:**

1. *Введение*
2. *Общая характеристика земельного участка, подлежащего хозяйственному освоению*
3. *Сведения об объекте культурного наследия и зонах охраны объекта культурного наследия*
4. *Сведения о требованиях к режиму использования в границах территории объекта культурного наследия, режиму использования земель*
5. *Исторические сведения*
6. *Основные проектные решения*
7. *Оценка воздействия проводимых работ на объекты культурного наследия*
8. *Выводы к разделу обеспечения сохранности объекта культурного наследия при производстве работ*
9. *Мероприятия по обеспечению сохранности объекта культурного наследия при производстве работ и их соответствие режимам использования*

Приложения к Разделу:

1. *Приказ Комитета Республики Татарстан по охране объектов культурного наследия от 04.05.2023 № 66 162-П «об утверждении предмета охраны».*

2. *Письмо Комитета Республики Татарстан по охране объектов культурного наследия № 01-11/5197 от 02.12.2022. Заключение о наличии ограничений для территорий, подлежащих воздействию земляных, строительных, мелиоративных, хозяйственных и иных работ.*

3. *Фотофиксация фасадов Объекта культурного наследия республиканского (регионального) значения «Мечеть Ново-Слободская, 1801-1805 гг.» по адресу Республика Татарстан, г. Казань, ул. Кызыл Татарстан, 20,*

4. *Сводный план сетей.*

5. *Однолинейная схема ШУАХП, схема управления АП.*

6. План сетей архитектурной подсветки.
7. Фасады.
8. Ночной вид подсветки.
9. Спецификация оборудования, изделий и материалов.
10. НОПРИЗ Общество с ограниченной ответственностью "Проектно-строительная компания "ЭнергоАльянс".
11. Иллюстрации подсветки и расчеты.
12. План благоустройства с павильоном.
13. Паспорт на временный павильон

Разработчик Проекта: Общество с ограниченной ответственностью «Архитектурно-реставрационная компания Елены Шиловой» (ООО «АРКЕШ») Юридический адрес: 420006, Республика Татарстан, г. Казань, ул. Рахимова, 8. ИНН/КПП 1658175869/ 165801001. Номер контактного телефона: 89033148222. Адрес эл. почты: shilova-elena-a@yandex.ru. Руководитель организации: директор Шилова Елена Андреевна. Лицензия на осуществление деятельности по сохранению объектов культурного наследия (памятников истории и культуры) народов Российской Федерации № МКРФ 03396 от 14.04.2016, переоформлена на основании приказа Минкультуры России № 1746 от 08.10.2018).

Состав авторского коллектива и исполнителей Проекта (Ф.И.О., должность, специальность по аттестации, участие): **Шилова Е.А.** – ГАП, архитектор I категории, руководитель проекта; **Григина О.А.** - архитектор II категории, подготовка проекта.

Заказчик Проекта: Централизованная религиозная организация – Духовное управление мусульман Республики Татарстан. Юридический адрес: 420021, Республика Татарстан, г. Казань, ул. Габдуллы Тукая, д. 38. ОГРН: 1021602859211. ИНН/КПП: 1655032502/165501001. Номер контактного телефона: 8_(843) 237-94-53 (приёмная). Адрес эл. почты: dum.rt@tatar.ru. Руководитель организации: Муфтий Камиль хазрат Самигуллин.

Основание для разработки Проекта: Договор от 15.06.2021 № 40/21.

Сведения об обстоятельствах, повлиявших на процесс проведения и результаты экспертизы.

Обстоятельства, повлиявшие на процесс проведения и результаты проведения экспертизы, отсутствуют.

Сведения о проведенных исследованиях с указанием примененных методов, объема и характера выполненных работ и их результатов.

Экспертом:

- рассмотрены представленные заявителем документы по объекту экспертизы;
- проведен сравнительный анализ всего комплекса данных (документов, материалов, информации) по объекту экспертизы в части обоснованности предлагаемых проектных решений и соответствия, принятых для реализации технологических приемов и методов производства работ требованиям обеспечения сохранности объектов культурного наследия с учетом особенностей их сохранения;
- в ходе рассмотрения объекта экспертизы экспертом были сформулированы вопросы и замечания по его содержанию, на которые были получены пояснения разработчика и внесены соответствующие изменения и дополнения в раздел;

- на основании изучения и анализа материалов раздела, представленных обоснований и соответствующих проектных решений по обеспечению сохранности объектов культурного наследия, установлено, что представленные материалы по объекту экспертизы, достаточны для обоснования вывода экспертизы, иных положений и условий, необходимых для работы эксперта и проведения экспертизы, не требуется.

Факты и сведения, выявленные и установленные в результате проведенных исследований.

Представленный на государственную историко-культурную экспертизу Раздел содержит описание мер по обеспечению сохранности:

- объекта культурного наследия регионального значения – объекта культурного наследия регионального значения «Мечеть Ново-Слободская», 1801-1805 гг., расположенного по адресу: Республика Татарстан, г. Казань, ул. Меховщиков, 27/20 (*Постановление Кабинета Министров Республики Татарстан от 10.09.2010 № 726 «Об отнесении к объектам культурного наследия регионального (республиканского) значения» (вместе со "Списком объектов культурного наследия, расположенных на территории г. Болгар Спасского муниципального района и г. Казани, подлежащих охране как объекты культурного наследия регионального (республиканского) значения», регистрационный номер в едином государственном реестре объектов культурного наследия (памятников истории и культуры) народов Российской Федерации 161710792280005), вид – памятник, общая видовая принадлежность – памятник градостроительства и архитектуры),*

включенного в единый государственный реестр объектов культурного наследия (памятников истории и культуры) народов Российской Федерации,

при проведении работ на земельных участках с кадастровыми номерами 16:50:012204:10 и 16:50:012204:8 и на муниципальной территории (улицы Меховщиков и Кызыл Татарстан) по:

- прокладке наружных сетей инженерного обеспечения;
- установке некапитального сооружения - временного павильона;
- устройству архитектурной подсветки;
- корректировке ограждения территории,

(планы работ представлены в приложениях № 1. Сводный план инженерных сетей, № 2. План сетей архитектурной подсветки, № 3. План благоустройства с павильоном к заключению экспертизы),

включающих оценку воздействия проводимых работ на указанные выше объект культурного наследия регионального значения, и содержащего меры по обеспечению его сохранности в случае необходимости таковых, в соответствии со ст. 48 Градостроительного кодекса Российской Федерации от 29.12.2004 № 191-ФЗ, ст. 36 Федерального закона от 22.05.2002 № 73-ФЗ, п. 32 «в» и 42 Положения о составе разделов проектной документации и требованиях к их содержанию, утвержденного Постановлением Правительства Российской Федерации от 16.02.2008 №87 «О составе разделов проектной документации и требованиях к их содержанию» с учетом рекомендаций соответствующих ГОСТов, и учетом письма Комитета Республики Татарстан по охране объектов культурного наследия № 01-11/5197 от 02.12.2022 «Заключение о наличии ограничений для территорий, подлежащих воздействию земляных, строительных, мелиоративных, хозяйственных и иных работ», а также информации (материалов), предоставленной в исходно-разрешительной документации Раздела, в том числе сведений из единого государственного реестра объектов культурного наследия (памятников истории и культуры) народов Российской Федерации, научно-проектная документация «Объект культурного наследия регионального значения «Мечеть Ново-Слободская, 1801-1805 гг.». Республика Татарстан, г. Казань, ул. Кызыл Татарстан, 20. Проект реставрации и приспособления». Шифр: 40/21. разработанной Обществом с

ограниченной ответственностью «Архитектурно-реставрационная компания Елены Шиловой» (Лицензия на осуществление деятельности по сохранению объектов культурного наследия (памятников истории и культуры) народов Российской Федерации № МКРФ 03396 от 14.04.2016, переоформлена на основании приказа Минкультуры России № 1746 от 08.10.2018), и согласованной в установленном порядке Комитетом Республики Татарстан по охране объектов культурного наследия.

Территория проектирования расположена в:

- **границах территории исторического поселения регионального значения «г. Казань»**, утвержденной приказом Министерства культуры Республики Татарстан от 13.03.2017 № 218 од «Об утверждении границ территории, предмета охраны и требований к градостроительным регламентам в границах территории исторического поселения регионального значения г. Казань» (далее – приказ Министерства культуры Республики Татарстан от 13.03.2017 № 218 од) – Определение соответствия указанных выше работ требованиям к градостроительным регламентам в границах территории исторического поселения регионального значения «г. Казань» и его предмету охраны, утвержденных указанным выше приказом министерства, не является объектом историко-культурной экспертизы и осуществляется в установленном нормативными и правовыми актами порядке.

- **границах территории объекта археологического наследия – достопримечательного места «Культурный слой исторического центра Казани XI–XVIII вв.»** (постановление Кабинета Министров Республики Татарстан от 15.02.2010 №79, п. 4.1 Федерального закона от 25.06.2002 № 73-ФЗ, Приказ Министерства культуры Российской Федерации от 29.12.2015 №29694-р, регистрационный номер в едином государственном реестре объектов культурного наследия (памятников истории и культуры) народов Российской Федерации – 161540307410006), утвержденной постановлением Кабинета Министров Республики Татарстан от 15.02.2010 №79 «Об отнесении к объектам культурного наследия регионального (республиканского) значения в виде достопримечательного места культурного слоя города Казани» (с изменениями на 30 сентября 2010 года) (далее - постановление Кабинета Министров Республики Татарстан от 15.02.2010 №79), приказом Комитета Республики Татарстан по охране объектов культурного наследия от 01.12.2023 № 953-П «Об утверждении границ территории объекта культурного наследия федерального значения «Культурный слой исторического центра города Казани XI-XVIII веков», XI-XVIII вв., расположенного в г. Казани Республики Татарстан» (далее - Приказ Комитета Республики Татарстан по охране объектов культурного наследия от 01.12.2023 № 953-П), и в которой, согласно Характеру использования, ограничений на использование и требований к хозяйственной деятельности, проектированию и строительству на территории достопримечательных мест города Казани, утвержденного Приказом Министерства культуры Республики Татарстан от 01.04.2010 №183 «Об утверждении характера использования, ограничений на использование и требований к хозяйственной деятельности, проектированию и строительству на территории достопримечательных мест города Казани» (далее - Приказ Министерства культуры Республики Татарстан от 01.04.2010 №183) «запрещается проведение землеустроительных, земляных, строительных, мелиоративных, хозяйственных и иных работ на глубину более чем на 0,3 м от дневной поверхности земли при отсутствии в проектах проведения таких работ разделов об обеспечении сохранности Достопримечательных мест, получивших положительное заключение государственной историко-культурной экспертизы, которая проводится до начала указанных работ». - Данным разделом не рассматривается оценка влияния указанных выше работ на объект археологического наследия федерального значения «Культурный слой исторического центра города Казани XI-XVIII вв.»;

- *частично в границах объединенной зоны охраны объектов культурного наследия, расположенных на территории бывшей Ново-Татарской слободы г. Казани, утвержденных постановлением Кабинета Министров Республики Татарстан от 20.08.2020 № 715 «Об утверждении границ зон охраны объектов культурного наследия г. Казани, объединенных зон охраны объектов культурного наследия г. Казани, а также режимов использования земель и требований к градостроительным регламентам в границах данных зон» - Определение соответствия указанных выше работ режимам использования земель и требованиям к градостроительным регламентам в границах объединенной зоны охраны, утвержденных указанным выше постановлением, не является объектом историко-культурной экспертизы и осуществляется в установленном нормативными и правовыми актами порядке;*

- *на земельном участке с кадастровым номером 16:50:012204:10 в границах территории объекта культурного наследия регионального значения «Мечеть Ново-Слободская», 1801-1805 гг., расположенного по адресу: Республика Татарстан, г. Казань, ул. Меховщиков, 27/2, установленной (утвержденной) приказом Министерства культуры Республики Татарстан от 28.11.2017 № 1080 од «Об утверждении границ территорий объектов культурного наследия регионального значения, расположенных на территории города Казани».*

(Карта (схема) границ территории объекта культурного наследия регионального значения «Мечеть Ново-Слободская», 1801-1805 гг., расположенного по адресу: Республика Татарстан, г. Казань, ул. Меховщиков, 27/20, представлена в приложении № 4 к заключению экспертизы).

Согласно подпунктам 1 и 3 пункта 1 ст. 5.1 Федерального закона от 25.06.2002 № 73-ФЗ в границах территории объекта культурного наследия – памятника и ансамбля установлен следующий правовой режим использования земельного участка:

«запрещаются строительство объектов капитального строительства и увеличение объемно-пространственных характеристик существующих на территории памятника или ансамбля объектов капитального строительства; проведение земляных, строительных, мелиоративных и иных работ, за исключением работ по сохранению объекта культурного наследия или его отдельных элементов, сохранению историко-градостроительной или природной среды объекта культурного наследия, работ по капитальному ремонту общего имущества в многоквартирных домах, являющихся объектами культурного наследия, включенными в единый государственный реестр объектов культурного наследия (памятников истории и культуры) народов Российской Федерации, или выявленными объектами культурного наследия, работ по капитальному ремонту общего имущества в многоквартирных домах, расположенных на территориях объектов культурного наследия и не являющихся объектами культурного наследия;

разрешается ведение хозяйственной деятельности, не противоречащей требованиям обеспечения сохранности объекта культурного наследия и позволяющей обеспечить функционирование объекта культурного наследия в современных условиях».

В Разделе научно-проектной документации, который включает в себя текстовую часть и подтверждающий графический материал, представлены:

- общая характеристика территории проектирования, сведения о зонах с особыми условиями использования территорий и установленными требованиями к градостроительным регламентам в указанных зонах, градостроительных характеристиках объектов и окружающей их территории;

- общие и краткие исторические сведения о развитии территории проектирования, об объекте культурного наследия, включая иконографический материал, сведения о границах территории и режиме использования земель в ее границах, его особенностях,

подлежащих обязательному сохранению (предмете охраны), материалы фотофиксации объекта культурного наследия и окружающей его застройки, технического состояния;

- описание планируемых работ, их состав и последовательность;
- на основании проведенного анализа (*оценка воздействия проводимых работ на объекты культурного наследия*) обозначены мероприятия по обеспечению сохранности рассматриваемого объекта культурного наследия.

Краткие сведения об объекте культурного наследия (его особенности, подлежащие обязательному сохранению (предмет охраны).

Предмет охраны объекта культурного наследия регионального значения – объекта культурного наследия регионального значения «Мечеть Ново-Слободская», 1801-1805 гг., расположенного по адресу: Республика Татарстан, г. Казань, ул. Меховщиков, 27/20 утвержден Приказом Комитета Республики Татарстан от 04.05.2023 № 162-П «Об утверждении предмета охраны объекта культурного наследия регионального значения «Мечеть Ново-Слободская», 1801-1805 гг., расположенного по адресу: Республика Татарстан, г. Казань, ул. Меховщиков, 27/20 (*далее - Приказ Комитета Республики Татарстан от 04.05.2023 № 162-П*)» (*представлен в приложении № 5 к заключению экспертизы*).

Сведения о планируемых работах (основные проектные решения).

Проектная документация разработана в соответствии с действующими нормами, правилами и стандартами и на основании:

- задания на проектирование;
- архитектурно-строительных и технологических чертежей;

Прокладка внешних коммуникаций

Водопровод

Проект сетей водоснабжения и водоотведения по объекту "Объект культурного наследия регионального значения «Мечеть Ново-Слободская, 1801-1805 гг.» расположенного по адресу: Республика Татарстан, г. Казань, ул. Кызыл Татарстан, д.20", выполнен на основании дополнительного соглашения к договору №Р00083 от 20.02.2023г., выданных МУП "Водоканал" и технического задания выданного заказчиком.

Точка подключения к централизованным сетям водоснабжения МУП "Водоканал" приняты на основании договора №Р00083 от 20.02.2023г.

Установившийся уровень подземных вод зафиксирован на отм. 51,500-51,800м

На наружных сетях водоснабжения предусмотрено:

а) применение труб из полиэтилена в соответствии с ГОСТ 18599-2001 «Трубы напорные из полиэтилена» марки ПЭ 100 SDR11 при производстве работ методом горизонтально-направленного бурения (ГНБ); марки ПЭ 100 SDR13,6 при производстве работ открытым способом

б) глубина заложения принята согласно СП 31.13330.2020, п.11.40; 11.41; 11.42, но не менее 2,2 м;

в) стальные футляры подлежат покрытию весьма усиленной антикоррозийной изоляцией по ГОСТ 9.602-2005: очистка изолируемых поверхностей; покрытие грунтовкой; покрытие 1-ым слоем мастики, толщиной 3 мм.; наложение слоя стеклохолста; покрытие 2-ым слоем мастики, толщиной 3 мм. и стеклохолстом; покрытие 3-им слоем мастики толщиной 3 мм.; наружная обёртка бумагой обёрточной;

г) применение литых полиэтиленовых или стальных цельнокатаных отводов;

Прокладка трубопроводов водопровода предусмотрена закрытым способом - методом ГНБ на глубине 2,2-2,5 м из напорных полиэтиленовых труб марки ПЭ 100 SDR 11 «Питьевых» по ГОСТ 18599-2001*.

Водопроводные колодцы запроектированы из сборных железобетонных элементов и бетона по ТПР 901-09-11.84, а. II, IV и оснащены стремянками, вторыми крышками и люками типа Т.

До начала работ отшурфовать все места пересечений с существующими коммуникациями и местами врезок в существующие сети.

Прокладку трубопроводов сетей В1 выполнить по трассе, указанной в проекте. Привязки и высотные отметки, данные в чертежах, уточнять по месту.

При производстве работ все проектируемые ответвления из водопроводных колодцев довести до края проезжей части.

Сети наружного водопровода прокладываются к северу и востоку от объекта культурного наследия вдоль северной границы участка и между мечетью и сооружением подсобного назначения.

Канализация

На наружных сетях водоотведения предусмотрено:

а) применение труб из полиэтилена в соответствии с ГОСТ 18599-2001 «Трубы напорные из полиэтилена» марки ПЭ 100 SDR21 при производстве работ открытым способом и методом продавливания;

б) глубина заложения принята согласно СП 32.13330.2020, но не менее 1,5 м;

в) стальные футляры подлежат покрытию весьма усиленной антикоррозийной изоляцией по ГОСТ 9.602-2005: очистка изолируемых поверхностей; покрытие грунтовкой; покрытие 1-ым слоем мастики, толщиной 3 мм; наложение слоя стеклохолста; покрытие 2-ым слоем мастики, толщиной 3 мм. и стеклохолстом; покрытие 3-им слоем мастики толщиной 3 мм.; наружная обёртка бумагой обёрточной;

Водопроводные колодцы запроектированы из сборных железобетонных элементов и бетона по ТПР 901-09-12.84, а. II, IV и оснащены стремянками, вторыми крышками и люками типа Т.

В связи со значительной зависимостью загрязненности поверхностного стока от санитарного состояния водосборных площадей и воздушного бассейна необходимо предусматривать организационно-технические мероприятия по сокращению количества выносимых примесей на объекте:

организацию регулярной уборки территорий;

проведение своевременного ремонта дорожных покрытий;

ограждение зон озеленения бордюрами, исключающими смыв грунта во время ливневых дождей на дорожные покрытия;

повышение технического уровня эксплуатации автотранспорта;

организацию уборки и утилизации снега с дорог, стоянок автомобильного транспорта;

ограждение строительных площадок с упорядочением отвода поверхностного стока по временной системе открытых лотков, освещением его на 50–70 % в земляных отстойниках и последующим отведением в дождевую канализацию;

исключение сброса в дождевую канализацию отходов производства, в том числе и отработанных нефтепродуктов;

локализацию участков территории, где неизбежны просыпки и проливы химикатов, с последующей очисткой такого стока;

упорядочение складирования и транспортирования сыпучих и жидких материалов.

Наружные сети водоотведения прокладываются к западу и северу от объекта культурного наследия. К западу от здания мечети до существующего колодца на территории ОКН, и к северу за территорией ОКН от сооружения подсобного назначения.

Наружные электросети.

Электротехническим разделом проекта предусматривается электроснабжение здания "Мечети Ново-Слободской, 1801-1805 гг." по адресу: РТ, г. Казань, ул. Кызыл Татарстан, д.20 в соответствии с СП 256.1325800.2016 и ПУЭ.

Категория надежности электроснабжения – II.

Электроснабжение предусматривается от РУ-0,4кВ проектируемого Сетевой организацией.

На проектируемом объекте предусмотрено помещение электрощитовой с вводно-распределительным устройством.

Для оборудования потребителей I категории предусматривается установка щита с АВР на вводе.

Кабельную сеть 0,4кВ выполнить кабелем АВББШв-1кВ, сечением 4x50мм².

На протяжении всей трассы взаиморезервированные кабельные линии проложить в трубах ПНД в траншее на глубине 0,7м от планировочной отметки земли.

Предусматриваемая кабельная продукция имеет сертификаты Российской Федерации в области пожарной безопасности.

Кабели для всех электроприемников 0,4кВ выбираются по допустимому току, проверяются по потере напряжения и обеспечению автоматического отключения аварийного участка при возникновении однофазного короткого замыкания.

В зданиях применительно к мерам электробезопасности используются электроустановки напряжением 0,4кВ в сети с глухозаземленной нейтралью.

Для электроустановок напряжением 0,4кВ принята система TN-C-S, в которой нулевой защитный (РЕ) и нулевой рабочий (N) проводники совмещены на входе в проектируемое здание, и разделены - после ВРУ.

На вводе в здание выполнить систему уравнивания потенциалов. Присоединение проводников уравнивания потенциалов к трубопроводам коммуникаций, к строительным конструкциям и др. частям должны выполняться организациями производящими монтаж или установку этих систем, под наблюдением представителей эл.монтажных организаций.

В соответствии с ТУ ООО "Мелита", предусматривается вынос, из зоны строительства, кабельной линии 6кВ ААБл-10кВ-3x185. Проектируемая кабельная линия прокладывается в земле методом прокола грунта в футляре из трубы Электропай 160/120-N1250 F1.

Все работы проводятся с восточной стороны от объекта культурного наследия.

Система газоснабжения

Проектом предусматривается установка котла наружного размещения "Булат-300 ГФ-М2" (сдвоенный), мощностью Q=300,0кВт.

Согласно ТУ, точка подключения (планируемая) - существующий газопровод среднего давления ф530мм, проложенный по ул. Меховщиков. Врезку Ду50мм выполнить приспособлением Ravetti.

После врезки установить полиэтиленовый кран DN63мм в подземном исполнении под ковер. На выходе из земли перед ГРПШ установить отключающие устройства и изолирующие соединения Ду50мм.

Прокладку газопровода среднего давления предусмотреть из труб стальных электросварных прямошовных по ГОСТ 10704-91, гр. В из стали марки 10 по ГОСТ 10705-80 и полиэтиленовых труб ПЭ 100 ГАЗ SDR11-63x5,8 по ГОСТ 58121.2-2018, с коэффициентом запаса прочности 2,7.

Прокладку газопровода низкого давления предусмотреть из труб стальных электросварных прямошовных по ГОСТ 10704-91, гр. В из стали марки 10 по ГОСТ 10705-80.

Способ прокладки газопроводов низкого и среднего давления - подземный, на глубине 0,7-2 м.

При пересечении газопровода среднего давления с водопроводом и канализацией выдержано расстояние по вертикали (в свету) не менее 0,2м. При пересечении газопровода среднего давления и эл. кабеля 10кВ выдержать расстояние по вертикали (в свету) не менее 0,5м, при этом кабель заключить в футляр L=4,0м, при пересечении газопровода среднего давления и эл. кабеля 0,4кВ выдержано расстояние по вертикали (в свету) не менее 0,5м.

Газопровод прокладывается с северной стороны от ОКН.

Тепловые сети

Источником теплоснабжения является собственный водогрейный газовый сдвоенный котел наружного размещения серии "Булат-300 ГФ-М2", который расположен у наружной стены здания блока подсобных помещений. Общая производительность 300 кВт.

Проектом предусматривается прокладка 2-х трубной тепловой сети надземно от газового сдвоенного котла наружного размещения до ИТП блока подсобных помещений диаметром Ду65, подземная прокладка в непроходных железобетонных лотковых каналах, засыпанных песком от ИТП до здания мечети диаметром Ду50.

Прокладка трубопроводов предусмотрена трубами стальными электросварными по ГОСТ 10705-80 из стали марки 09Г2С, изготовленные по группе «В» в ППУ изоляции с наружным покровным слоем полиэтилен и в оцинкованном кожухе при надземной прокладке.

Детали трубопроводов, отводы, неподвижные опоры предусматриваются заводского изготовления с заделкой стыков и торцов изоляции по технологии завода-изготовителя.

Пересечение теплопроводами строительных конструкций фундаментов зданий осуществляется путем установки газонепроницаемого ввода.

Строительные конструкции лотковых каналов приняты по серии 3.006.2.87.

Средняя глубина залегания трассы –0,7-1,0 м.

Трубопровод прокладывается с восточной стороны между зданием мечети и сооружением вспомогательного назначения.

Архитектурная подсветка

Архитектурное освещение делает акцент на минарете в центре крыши, как самой видимой и важной части мечети. Основной же двухэтажный корпус освещен более сдержанно. Расположение светильников на опорах вокруг объекта позволяет исключить влияние световой установки на фасады. Все осветительные приборы установлены на существующих опорах вне территории объекта культурного наследия и на крыше вспомогательного сооружения на территории мечети.

Светотехническая часть.

Основные показатели установки архитектурного освещения:

установленная мощность осветительных приборов: 6,6 кВт.

количество светодиодных осветительных приборов: 46 шт.

Коэффициенты запаса приняты на основании СП 52.13330.2016 "Естественное и искусственное освещение":

- средняя яркость локального освещения 8 кд/м² (L);
- средняя яркость акцентируемого светом элемента 25 кд/м² ;
- коэффициенты запаса Kз=1,5.

Электротехническая часть

Электропитание установки архитектурного освещения предусмотрено от пункта включения наружного освещения ПВ "Горсвет", с установкой шкафа управления

архитектурной подсветки ШУАХП. Источник питания: ближайшая существующая ТП электрических сетей или вводно-распределительное устройство здания, на котором запланировано устройство архитектурной подсветки. В случае если технологическое присоединение от ТП: запросить в сетевой компании технические условия на присоединение электрической мощности к электрическим сетям и на организацию коммерческого учета электроэнергии.

Возле стены ТП (в случае если техприсоединение от ТП) или рядом с зданием (в случае если техприсоединение от ВРУ) установить пункт включения типа ИП «Горсвет», изготавливаемый НПП ООО «Горизонт» г. Екатеринбург.

После получения технических условий на присоединение электрической мощности выполнить проект наружного электроснабжения архитектурной подсветки.

Питание осветительных приборов предусмотрено от шкафов ШУАХП, выполненного со степенью защиты IP65. В шкафу установлены автоматические выключатели, устройства защитного отключения и элементы системы управления.

Распределительные и групповые сети выполнены кабелем с медными жилами в оболочке из поливинилхлорида, с пониженным дымо- и газовыделением (low smoke), марки ВВГнг(А)-LS. Ответвления к осветительным приборам выполняются существующем в светильнике кабеле. Прокладку кабеля по фасадной части выполнить в ПВХ гофротрубе скрыто в штробе.

Групповые сети предусмотрены трехфазными и однофазными. Расчет осветительной сети проведен по потере напряжения до наиболее удаленного осветительного прибора, и не превышает 5% сетей 220В и 10 % сетей 24В.

Тип системы заземления TN-C-S - глухозаземленная нейтраль трансформатора, с отдельным нулевым рабочим проводником N и нулевым защитным проводником PE. Заземление электрооборудования выполнить в соответствии с ПУЭ гл. 1.7 (изд. 7), СП 76.13330.2016.

Все электрооборудование, а также металлоконструкции, которые могут оказаться под напряжением при нарушении изоляции необходимо занулить. Для зануления использовать защитный проводник PE. Производство электромонтажных работ будет осуществляться в стесненных условиях по следующим признакам:

- интенсивного движения городского транспорта и пешеходов в непосредственной близости от места работ, обуславливающих необходимость строительства короткими захватками с полным завершением всех работ на захватке;
- сохраняемых зеленых насаждений в непосредственной близости от места работ;
- стесненных условий складирования материалов или невозможности их складирования на строительной площадке для нормального обеспечения материалами рабочих мест.

Перечень машин и механизмов, требуемых для производства работ:

- автовышка с высотой подъема до 60 м;
- автомашина для перевозки материалов и оборудования.

Обслуживание осветительной установки предусмотрено на высоте 5 м с приставных лестниц, более 5 м – с автовышки.

Управление архитектурным освещением

В архитектурном освещении объекта используются динамические осветительные приборы. Система управления архитектурным освещением строится на базе шкафа управления архитектурно-художественной подсветкой (ШУАХП КУЛОН) включающим в себя оборудование линейки КУЛОН, которое обеспечивает контроль, диагностику и управление статической и динамической архитектурно – художественной подсветкой, а также возможность ее работы как в автоматическом, так и в ручном режимах. Состав ШУАХ включает в себя центральный контроллер, разветвитель сигналов интерфейса DMX512 (сплиттер), вводной автоматический выключатель, распределительные

автоматические выключатели, счетчик электроэнергии. Комплекс установленного в ШУАХ КУЛОН оборудования обеспечивает централизованное управление и диагностику архитектурного освещения, хранение исторических данных, архив операций, данные телеметрии и т.д. Помимо этого возможен контроль состояния оборудования на объекте с последующим формированием статистической и отчетной документации.

Система управления:

- обеспечивает управление режимами работы архитектурного освещения;
- реализует программирование режимов работы архитектурного освещения;
- возможность контроля положения дверей силового щита;
- осуществляет контроль состояния аппаратов и электрических параметров в силовой части щита архитектурного освещения, (контроль напряжения на вводе);
- обеспечивает автоматический контроль и учет потребления электроэнергии, затраченной на архитектурное освещение;
- обеспечивает автоматический контроль и учет потребления электроэнергии, затраченной на архитектурное освещение;
- обеспечивает возможность передачи информации и восприятие управляющих команд по каналу GSM;
- обеспечивает синхронизацию времени для статистических осветительных приборов с использованием систем ГЛОНА/GPS.

Оборудование системы управления предполагается разместить рядом с силовым оборудованием в одном корпусе шкафа.

В случае неустойчивого приема сигналов GSM и GPS/ГЛОНАСС в месте установки шкафов предусматривается применение вместо штатных антенн специальных антенн с установкой их на внешнюю стену.

Установка некапитального сооружения-временного павильона

Предполагается установка временного торгового павильона на территории объекта культурного наследия. Павильон устанавливается возле входных ворот со стороны улицы Кызыл Татарстан, возле вспомогательного сооружения. Павильон не имеет фундаментов и устанавливается на заранее подготовленную площадку.

Каркас бытового помещения выполнен из швеллера №14 и металлических профилированных труб 100x100, 100x50 и уголка 63x63.

- Стены изготовлены из сэндвич-панелей толщиной 100мм с наполнением минеральной ватой. Все внутренние стыки и швы заполнены монтажной пеной.

- Кровля изготовлена из сэндвич-панелей толщиной 100мм с наполнением минеральной ватой. Поверх укрыта профнастилом С-44мм. Все внутренние стыки и швы заполнены монтажной пеной.

- Остекление произведено алюминиевыми витражами со стеклопакетами толщиной 32мм.

- Отделка наружной поверхности, угловые пилоны изготовлены из алюминиевых композитных панелей.

- пол многослойный:

- нижний слой – оцинкованный лист – 0,5 мм

- второй слой – ОСП-3 12мм

- третий слой – пенополистирол толщиной 80мм

- четвертый слой – минеральная вата толщиной 100 мм

- пятый слой – лист ОСП толщиной 18 мм

- шестой слой – полукоммерческий линолеум 32 класса

Корректировка благоустройства и ограждения территории

В соответствии с согласованной научно-проектной документацией «Объект культурного наследия регионального значения «Мечеть Ново-Слободская, 1801-1805 гг.».

Республика Татарстан, г. Казань, ул. Кызыл Татарстан, 20. Проект реставрации и приспособления». Шифр: 40/21, разработанной Обществом с ограниченной ответственностью «Архитектурно-реставрационная компания Елены Шиловой», по красной линии улиц Кызыл Татарстан и Меховщиков по границам участка восстанавливается кирпичное ограждение с коваными металлическими заполнениями, с воротами и калиткой с каждой стороны. По дворовым границам предполагается кованая металлическая ограда.

Благоустройство территории мечети включает в себя устройство дорожных покрытий с брусчатым покрытием на дворовой территории, устройство отмостки по периметру здания, озеленение свободных участков.

С южной стороны мечети, вдоль михраба проходят городские инженерные сети, вынос которых не представляется возможным. В связи с чем, выполнена корректировка кирпичного ограждения. Предложено не восстанавливать ограждение на углу улиц Кызыл Татарстан и Меховщиков. Ограждение восстанавливается по красным линиям улиц Кызыл Татарстан и Меховщиков до пересечения со зданием мечети.

Озеленение территории выполняется узкими газонами вдоль западного и восточного фасадов мечети на расстоянии 2-х м от здания, одновременно газоны выполняют роль продухов для фундаментов.

Анализ и оценка общего влияния предлагаемых работ на объект культурного наследия

По результатам проведенной специалистами ООО «АРКЕШ» оценки воздействия проводимых и указанных выше работ на рассматриваемый объект культурного наследия, а именно:

- оценки соответствия проводимых работ требованиям законодательства в области государственной охраны объектов культурного наследия (отсутствие повреждения, изменения облика Объекта (ов));

- оценки соответствия проводимых работ установленным правовым режимам использования земельного участка объектов культурного наследия;

- оценки о наличии либо отсутствии воздействия проводимых работ на предмет охраны объектов культурного наследия;

- оценки о наличии либо отсутствии воздействия на конструктивные и другие характеристики надежности и безопасности объектов культурного наследия, представленных в Таблицах: Оценка соответствия требованиям законодательства об охране ОКН, Оценка воздействия сделаны следующие

выводы:

«Проводимые РАБОТЫ не противоречат требованиям законодательства в области государственной охраны объекта культурного наследия. Осуществляемые РАБОТЫ не противоречат режимам использования земель, требованиям обеспечения сохранности объекта культурного наследия и позволяют обеспечить его функционирование в современных условиях.

При осуществлении проектных работ исключены повреждения объекта культурного наследия и изменения его облика. Все перечисленные выше работы не нарушают, не изменяют и не влияют на предмет охраны ОБЪЕКТА, утвержденный приказом Комитета Республики Татарстан по охране объектов культурного наследия от 04.05.2023 № 66 162-П «Об утверждении предмета охраны объекта культурного наследия регионального значения «Мечеть Ново-Слободская», 1801-1805 гг., расположенного по адресу: Республика Татарстан, г. Казань, ул. Меховщиков, 27/20»

При реализации, предлагаемые к выполнению виды работ не оказывают влияния на конструктивные и другие характеристики надежности и безопасности объекта культурного наследия. Проведение работ на объекте культурного наследия не предполагает, что исключает возможное воздействие на его особенности,

являющимися основаниями для включения его в единый государственный реестр объектов культурного наследия (памятников истории и культуры) народов Российской Федерации и подлежащих обязательному сохранению. Использование инструментов с ударными и вибрационными воздействиями вблизи объекта культурного наследия не предусмотрено.

Проводимые работы предполагают мероприятия по обеспечению сохранности ОБЪЕКТА культурного наследия с учетом соответствия режимам использования. Также предполагается мониторинг технического состояния строительных конструкций ОБЪЕКТА в процессе проведения работ.

Документация по обеспечению сохранению объекта археологического наследия - достопримечательного места «Культурный слой Ново-Татарской слободы города Казани XVII-XVIII веков» при проведении работ, предусмотренных Научно-проектной документацией, разработана по отдельному договору».

и рекомендации по обеспечению сохранности объекта культурного наследия:

«При производстве строительно-монтажных работ предусматривается осуществление мероприятий по обеспечению сохранности ОБЪЕКТОВ культурного наследия и защиты регламентированных зон охраны:

выполнение работ на строительной площадке должны вестись с соблюдением чистоты территории, а санитарно-бытовые помещения должны быть оборудованы средствами биологической очистки; работа строительных машин должна быть отрегулирована на минимально допустимый выброс выхлопных газов и уровень шума, территория должна предохраняться от попадания в нее горюче-смазочных средств;

все виды отходов, образующихся в процессе строительства, собираются и утилизируются на территории генподрядчика или на специально выделенных участках по разрешению администрации района;

места отстоя техники, заправка топливом предусмотрена в производственной зоне; мойка и ремонт автомобилей и механизмов предусмотрены на базе строительной организации.

Территория после окончания строительных работ должна быть очищена и восстановлена в соответствии с требованиями проекта.

Мероприятия по сохранению памятников в соответствии с режимами использования.

В целях обеспечения сохранности ОБЪЕКТОВ культурного наследия:

До начала производства работ необходимо провести инструктаж работников о расположении в районе производства РАБОТ об ОБЪЕКТАХ культурного наследия регионального и местного значения. О предупреждении любых негативных последствий на его состояние в ходе строительных работ.

В связи с наличием, в местах производства работ, ОБЪЕКТОВ культурного наследия необходимо проведение мониторинга их состояния.

Перечень мероприятий по организации мониторинга включает: проведение наблюдений за состоянием, своевременным выявлением и развитием имеющихся отклонений в проведении реконструкции сооружений, их оснований и окружающего массива грунта от проектных данных, разработка мероприятий по предупреждению и устранению возможных негативных последствий, обеспечение сохранности существующей застройки, а также сохранение окружающей природной среды; своевременного выявления дефектов, предупреждения и устранения негативных процессов, а также оценки правильности принятых проектных решений.

Мониторинг технического состояния объекта культурного наследия предусмотрен согласно стандартам ГОСТ Р 56198-2014.

При выявлении изменения в несущих конструкциях, фундаменте объектов культурного наследия все земляные и строительные работы приостанавливаются. О выявлении изменений в несущих конструкциях, фундаменте объектов культурного наследия уведомляется – Комитет Республики Татарстан по охране объектов

культурного наследия. Возобновление земляных и строительных работ осуществляется после разрешения Комитета Республики Татарстан по охране объектов культурного наследия после принятия необходимых мер по сохранению объектов культурного наследия

Так как РАБОТЫ не предполагают динамического воздействия, нет необходимости в проведении геотехнического прогноза.

Перечень документов и материалов, собранных и полученных при проведении экспертизы, а также использованной для нее специальной, технической и справочной литературы.

Система ГАРАНТ/Internet.garant.ru:

- Постановление Правительства Российской Федерации от 16.02.2008 №87 «О составе разделов проектной документации и требованиях к их содержанию»;

- ГОСТ Р 55528-2013 «Состав и содержание научно-проектной документации по сохранению объектов культурного наследия (памятники истории и культуры). Общие требования», утвержденный и введенный в действие с 01.01.2014 приказом Федерального агентства по техническому регулированию и метрологии от 28.08.2013 № 593-ст;

- ГОСТ Р 55567-2013 «Порядок организации и ведения инженерно-технических исследований на объектах культурного наследия. Памятники истории и культуры. Общие требования», утвержденный и введенный в действие с 01.06.2014 приказом Федерального агентства по техническому регулированию и метрологии от 28.08.2013 № 665-ст;

- ГОСТ Р 56198-2014 «Мониторинг технического состояния объектов культурного наследия. Недвижимые памятники. Общие требования», утвержденный и введенный в действие с 01.04.2014 приказом Федерального агентства по техническому регулированию и метрологии от 30.10.2014 № 1458-ст;

- ГОСТ Р 58203-2018 «Оценка воздействия на универсальную ценность объектов всемирного наследия. Состав и содержание отчета. Общие требования», утвержденный и введенный в действие с 01.03.2019 приказом Федерального агентства по техническому регулированию и метрологии от 21.08.2018 № 504-ст;

- ГОСТ 31937-2024 «Здания и сооружения. Правила обследования и мониторинга технического состояния», утвержденный и введенный в действие для добровольного применения с 01.05.2024 приказом Федерального агентства по техническому регулированию и метрологии от 10.04.2024 № 433-ст;

Официальный сайт Мэра Москвы www.mos.ru/Департамент культурного наследия города Москвы/:

- Приказ Департамента культурного наследия города Москвы от 18.04.2016 № 241 «О разделах проектной документации об обеспечении сохранности объекта культурного наследия, выявленного объекта культурного наследия и проектах обеспечения сохранности объекта культурного наследия, выявленного объекта культурного наследия, подлежащих разработке при проведении земляных и иных работ»; Методические рекомендации по подготовке и согласованию документации по обеспечению сохранности объекта культурного наследия;

Обоснование вывода экспертизы.

По результатам рассмотрения раздела «Мероприятия по обеспечению сохранности объектов культурного наследия для производства работ на земельном участке в границах территории объекта культурного наследия регионального значения «Мечеть Ново-Слободская, 1801-1805 гг.» Республика Татарстан, г. Казань, ул. Кызыл Татарстан, 20». Шифр: 40/21-РОС научно-проектной документации «Объект культурного наследия регионального значения «Мечеть Ново-Слободская, 1801-1805 гг.» Республика Татарстан,

г. Казань, ул. Кызыл Татарстан, 20. Проект реставрации и приспособления, выполненного ООО «АРКЕШ», имеющим действующую лицензию на осуществление деятельности в области сохранения объектов культурного наследия (памятников истории и культуры), по заказу Централизованной религиозной организации – Духовное управление мусульман Республики Татарстан в связи с планируемой прокладкой наружных сетей инженерного обеспечения, установкой некапитального сооружения - временного павильона, устройством архитектурной подсветки, корректировкой ограждения территории при проведении работ на земельных участках с кадастровыми номерами 16:50:012204:10 и 16:50:012204:8 и на муниципальной территории (улицы Меховщиков и Кызыл Татарстан), расположенных:

- в границах территории исторического поселения регионального значения «г. Казань», утвержденной приказом Министерства культуры Республики Татарстан от 13.03.2017 № 218 од «Об утверждении границ территории, предмета охраны и требований к градостроительным регламентам в границах территории исторического поселения регионального значения г. Казань»,

- в границах территории объекта археологического наследия – достопримечательного места «Культурный слой исторического центра Казани XI–XVIII вв.», утвержденных Постановлением Кабинета Министров Республики Татарстан от 15.02.2010 № 79 «Об отнесении к объектам культурного наследия регионального (республиканского) значения в виде достопримечательного места культурного слоя города Казани», Приказом Комитета Республики Татарстан по охране объектов культурного наследия от 01.12.2023 № 953-П «Об утверждении границ территории объекта культурного наследия федерального значения «Культурный слой исторического центра города Казани XI-XVIII веков», XI-XVIII вв., расположенного в г. Казани Республики Татарстан»,

- частично в границах объединенной зоны охраны объектов культурного наследия, расположенных на территории бывшей Ново-Татарской слободы г. Казани, утвержденных постановлением Кабинета Министров Республики Татарстан от 20.08.2020 № 715 «Об утверждении границ зон охраны объектов культурного наследия г. Казани, объединенных зон охраны объектов культурного наследия г. Казани, а также режимов использования земель и требований к градостроительным регламентам в границах данных зон»,

- в границах территории объекта культурного наследия регионального значения «Мечеть Ново-Слободская», 1801-1805 гг., расположенного по адресу: Республика Татарстан, г. Казань, ул. Меховщиков, 27/20, установленной (утвержденной) приказом Министерства культуры Республики Татарстан от 28.11.2017 № 1080 од «Об утверждении границ территорий объектов культурного наследия регионального значения, расположенных на территории города Казани»,

включающего оценку воздействия проводимых работ только на указанный выше объект культурного наследия по основаниям изложенным выше, и позволяющие считать сделанные специалистами ООО «АРКЕШ» выводы об отсутствии негативного воздействия на рассматриваемый объект культурного наследия, и об отсутствии необходимости разработки дополнительных мер по обеспечению его сохранности, обоснованными и достоверными, подтвержденными соответствующими текстовыми и графическими материалами и сведениями. Несмотря, на отсутствие прямого и косвенного влияния на объект культурного наследия при проведении вышеуказанных работ, Разделом предлагается проведение мониторинга его состояния в соответствии с ГОСТ Р 56198-2014 «Мониторинг технического состояния объектов культурного наследия. Недвижимые памятники. Общие требования», в том числе визуальная оценка и фотофиксация состояния до начала проведения строительных работ, во время их проведения (не реже 2 раз в месяц) и после окончания работ. При выявлении изменений в несущих конструкциях, фундаменте, облицовке объектов культурного наследия, рекомендуется

приостановить в установленном порядке все земляные и строительные работы до специального разрешения.

Предусмотренные и указанные выше работы:

- не создают угрозы повреждения, разрушения или уничтожения объекта культурного наследия регионального значения «Мечеть Ново-Слободская», 1801-1805 гг., расположенного по адресу: Республика Татарстан, г. Казань, ул. Меховщиков, 27/20, не влияют на безопасность его конструкций, не предусматривают применение технических средств и иных параметров воздействия, создающих негативное воздействие на основание, фундаменты и другие строительные конструкции здания, при соблюдении проектной и нормативной документации, не нарушают и не изменяют его особенности, подлежащие обязательному сохранению (предмет охраны), утвержденные Приказом Комитета Республики Татарстан от 04.05.2023 № 162-П «Об утверждении предмета охраны объекта культурного наследия регионального значения «Мечеть Ново-Слободская», 1801-1805 гг., расположенного по адресу: Республика Татарстан, г. Казань, ул. Меховщиков, 27/20, учитывают требования к осуществлению деятельности в границах территории объекта культурного наследия, установленные статьей 5.1 Федерального закон от 25.06.2002 № 73-ФЗ «Об объектах культурного наследия (памятниках истории и культуры) народов Российской Федерации» и приказом Министерства культуры Республики Татарстан от 28.11.2017 № 1080 од «Об утверждении границ территорий объектов культурного наследия регионального значения, расположенных на территории города Казани», направлены на обеспечение функционирование объекта культурного наследия в современных условиях по первоначальному религиозному назначению Местной мусульманской религиозной организацией – «Приход Ново-слободская мечеть, 1801-1805 гг.» Мухтасибата Вахитовского и Приволжского районов г. Казани Централизованной религиозной организации «Духовное управление мусульман Республики Татарстан», в том числе:

- прокладка наружных сетей инженерного обеспечения (*внешние сети водоснабжения, канализации, теплоснабжения, газоснабжения, электроснабжения, телефонизации, тепловые сети*) до ввода в здание - объект культурного наследия и сооружение вспомогательного использования осуществляется подземным способом и направлена на создание оптимальных эксплуатационных условий, необходимых для обеспечения коммунальных удобств в памятнике, сооружении и инфраструктурных объектах, расположенных в границах его территории;

- установка некапитального сооружения - временного павильона не предполагает строительство объектов капитального строительства и увеличение объемно-пространственных характеристик существующих на территории памятника объектов капитального строительства. Павильон не имеет фундаментов и устанавливается на заранее подготовленную площадку, носит утилитарный характер и, при необходимости, его элементы и конструкции могут быть легко демонтированы и (или) перемещены и впоследствии собраны без несоразмерного ущерба назначению и без изменения основных характеристик;

- устройство архитектурной подсветки направлено на создание условий для улучшения восприятия объекта культурного наследия в вечернее и ночное время, которое помогает подчеркнуть архитектурные детали здания, его фасады, линии и формы и создать эстетическое впечатление, обеспечить видимость и ориентацию людей в темное время суток. Все осветительные приборы установлены на существующих опорах вне территории объекта культурного наследия и на крыше сооружения вспомогательного использования на территории мечети;

- корректировка ранее согласованного в установленном порядке решения установке кирпичного ограждения территории с южной стороны мечети, вдоль михраба выполнена в связи с невозможностью выноса городских инженерные сети, и предполагает его восстановление по красным линиям улиц Кызыл Татарстан и Меховщиков до пересечения

со зданием мечети, направлена на улучшение функционального, санитарного, экологического и эстетического состояния земельного участка и здания мечети в целом.

Эксперт отмечает, что настоящей экспертизой раздела не рассматривается правильность принятых технических решений проекта, а только их направленность и правомерность применения в целях сохранения объектов культурного наследия.

ВЫВОД ЭКСПЕРТИЗЫ.

Возможно (ПОЛОЖИТЕЛЬНОЕ ЗАКЛЮЧЕНИЕ) обеспечение сохранности объекта культурного наследия регионального значения «Мечеть Ново-Слободская», 1801-1805 гг., расположенного по адресу: Республика Татарстан, г. Казань, ул. Меховщиков, 27/20, включенного в единый государственный реестр объектов культурного наследия (памятников истории и культуры) народов Российской Федерации, при проведении земляных, строительных, мелиоративных и (или) хозяйственных работ, при проведении земляных, строительных, мелиоративных и (или) хозяйственных работ, предусмотренных статьей 25 Лесного кодекса Российской Федерации работ по использованию лесов (за исключением работ, указанных в пунктах 3, 4 и 7 части 1 статьи 25 Лесного кодекса Российской Федерации) и иных работ.

Раздел «Мероприятия по обеспечению сохранности объектов культурного наследия для производства работ на земельном участке в границах территории объекта культурного наследия регионального значения «Мечеть Ново-Слободская, 1801-1805 гг.» Республика Татарстан, г. Казань, ул. Кызыл Татарстан, 20». Шифр: 40/21-РОС научно-проектной документации «Объект культурного наследия регионального значения «Мечеть Ново-Слободская, 1801-1805 гг.» Республика Татарстан, г. Казань, ул. Кызыл Татарстан, 20. Проект реставрации и приспособления»,

разработанный Обществом с ограниченной ответственностью «Архитектурно-реставрационная компания Елены Шиловой» (Лицензия на осуществление деятельности по сохранению объектов культурного наследия (памятников истории и культуры) народов Российской Федерации № МКРФ 03396 от 14.04.2016, переоформлена на основании приказа Минкультуры России № 1746 от 08.10.2018),

рекомендуется к согласованию органом исполнительной власти Республики Татарстан, уполномоченным в области сохранения, использования, популяризации и государственной охраны объектов культурного наследия, в порядке, установленном законодательством.

К настоящему заключению экспертизы прилагаются:

1. Перечень приложений к заключению экспертизы, обосновывающих вывод экспертной комиссии и подлежащих размещению на официальном сайте органа охраны объектов культурного наследия в информационно-телекоммуникационной сети «Интернет»:

- Приложение № 1. Сводный план инженерных сетей – на 1 л.;*
- Приложение № 2. План сетей архитектурной подсветки – на 1 л.;*
- Приложение № 3. План благоустройства с павильоном – на 1;*
- Приложение № 4. Карта (схема) границ территории объекта культурного наследия регионального значения «Мечеть Ново-Слободская», 1801-1805 гг., расположенного по адресу: Республика Татарстан, г. Казань, ул. Меховщиков, 27/20, – на 1 л.;*
- Приложение № 5. Приказ Комитета Республики Татарстан от 04.05.2023 № 162-П «Об утверждении предмета охраны объекта культурного наследия регионального значения «Мечеть Ново-Слободская», 1801-1805 гг., расположенного по адресу: Республика Татарстан, г. Казань, ул. Меховщиков, 27/20» - на 4 л.;*

Я, эксперт Нестеренко Игорь Михайлович, в соответствии с законодательством Российской Федерации несу ответственность за достоверность и обоснованность сведений и выводов, изложенных в настоящем заключении экспертизы.

ПОДПИСАНО УСИЛЕННЫЙ КВАЛИФИЦИРОВАННОЙ ЭЛЕКТРОННОЙ ПОДПИСЬЮ *(в соответствии с пунктом 25 Положения о государственной историко-культурной экспертизе, утвержденного постановлением Правительства Российской Федерации от 25.04.2024 № 530 «Об утверждении Положения о государственной историко-культурной экспертизе»).*

Эксперт
по проведению государственной
историко-культурной экспертизы

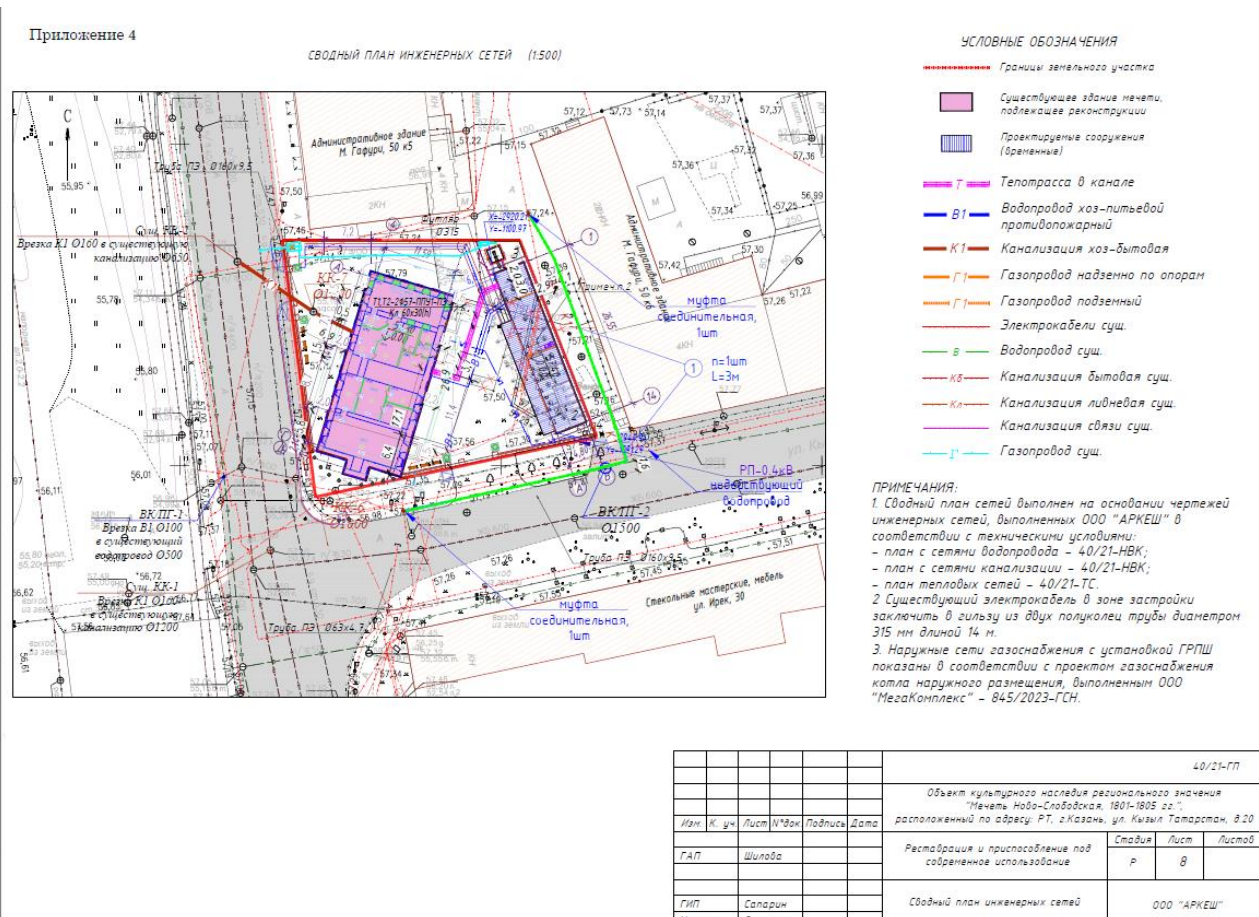
Нестеренко И.М.

Дата оформления заключения экспертизы,
являющаяся датой его подписания экспертом
и датой окончания экспертизы

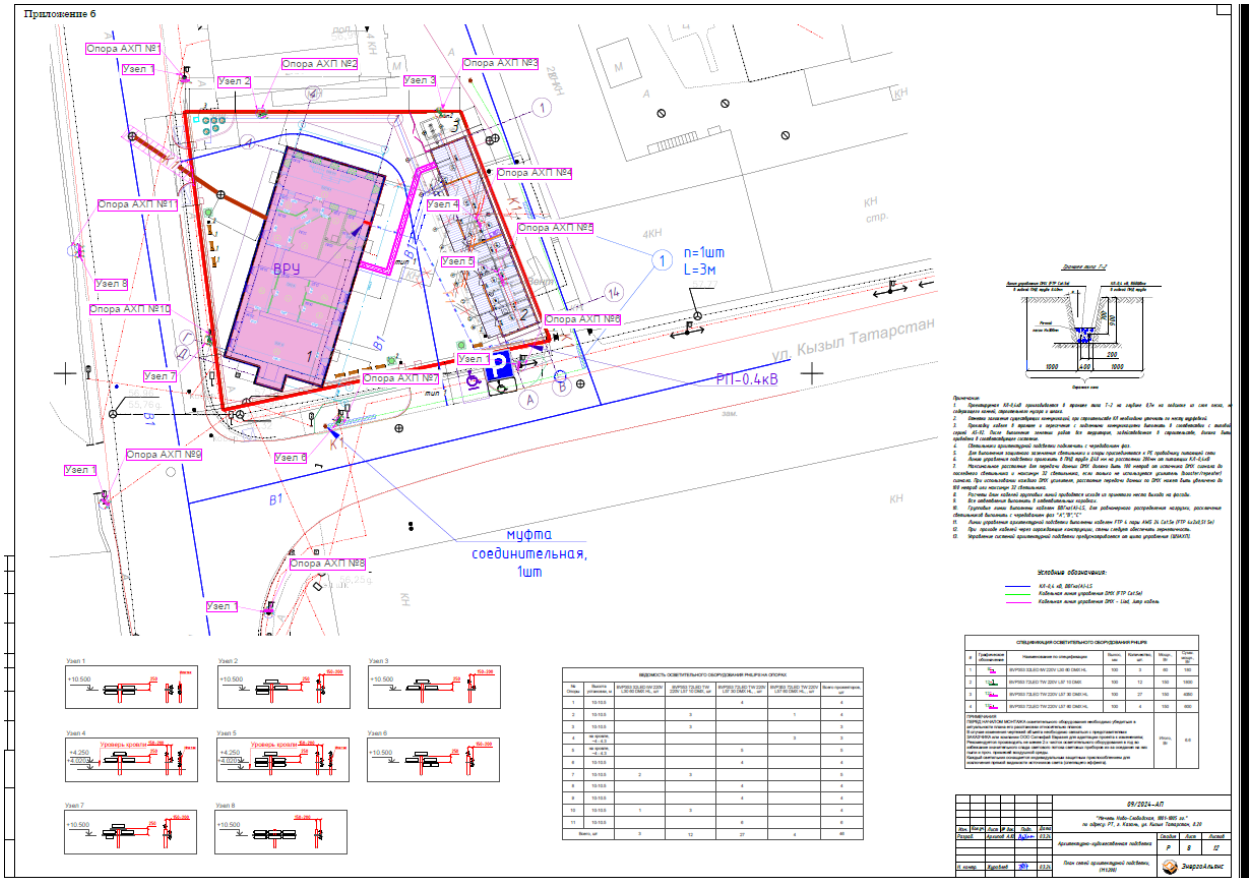
1 ноября 2024 г.

Приложение № 1 к акту государственной историко-культурной экспертизы

Сводный план инженерных сетей

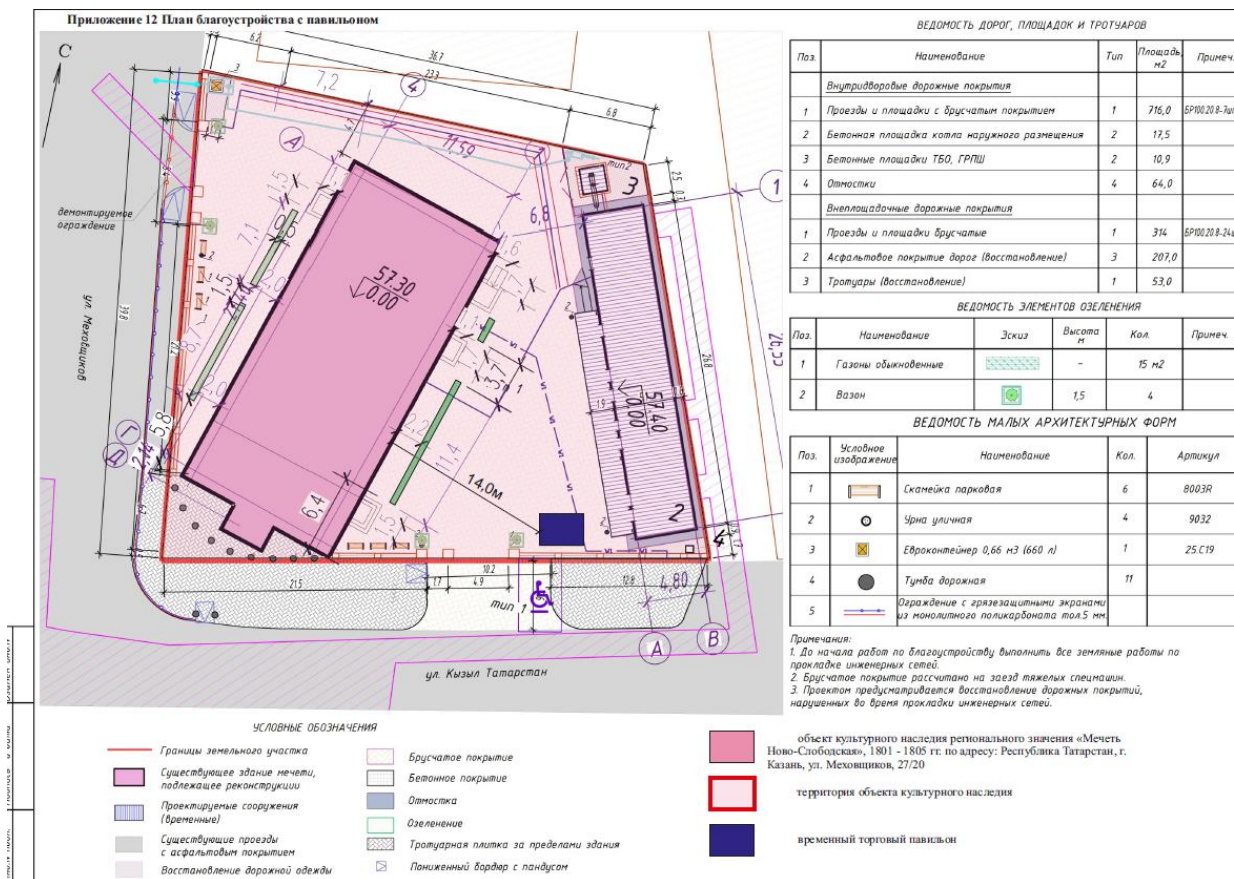


План сетей архитектурной подсветки



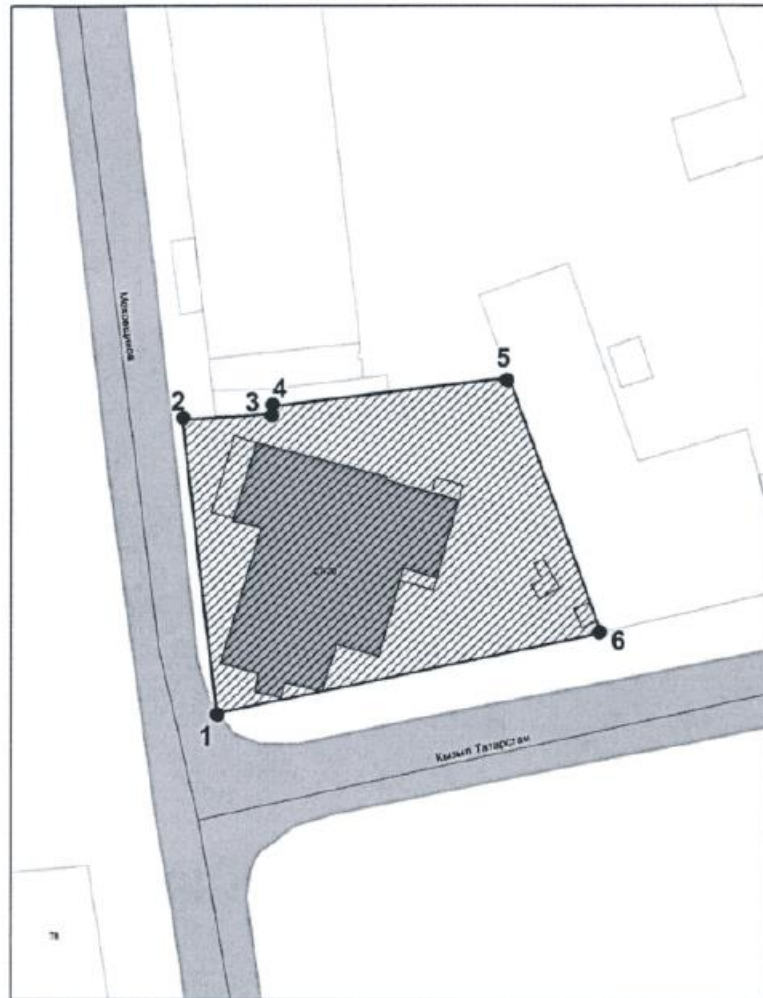
Приложение № 3
к акту государственной
историко-культурной экспертизы

План благоустройства с павильоном





Приложение № 4

Карта (схема) границ территории объекта культурного наследия регионального значения «Мечеть Ново-Слободская», 1801-1805 гг., расположенного по адресу: Республика Татарстан, г. Казань, ул. Меховщиков, 27/20



Условные обозначения:

-  объект культурного наследия
-  территория объекта культурного наследия

КОМИТЕТ
РЕСПУБЛИКИ ТАТАРСТАН
ПО ОХРАНЕ ОБЪЕКТОВ
КУЛЬТУРНОГО НАСЛЕДИЯ



ТАТАРСТАН
РЕСПУБЛИКАСЫНЫҢ МӘДӘНИ
МИРАС ОБЪЕКТЛАРЫН
САКЛАУ КОМИТЕТЫ

ПРИКАЗ

04.05.2023

БОЕРЫК

№ *162-П*

Об утверждении предмета охраны объекта культурного наследия регионального значения «Мечеть Ново–Слободская», 1801 – 1805 гг., расположенного по адресу: Республика Татарстан, г. Казань, ул. Меховщиков, 27/20

В соответствии с Федеральным законом от 25 июня 2002 года № 73-ФЗ «Об объектах культурного наследия (памятниках истории и культуры) народов Российской Федерации», руководствуясь Приказом Минкультуры России от 13.01.2016 № 28 «Об утверждении Порядка определения предмета охраны объекта культурного наследия, включенного в единый государственный реестр объектов культурного наследия (памятников истории и культуры) народов Российской Федерации в соответствии со статьей 64 Федерального закона от 25 июня 2002 г. № 73-ФЗ «Об объектах культурного наследия (памятниках истории и культуры) народов Российской Федерации», приказываю:

1. Утвердить предмет охраны объекта культурного наследия регионального значения «Мечеть Ново–Слободская», 1801 – 1805 гг., расположенного по адресу: Республика Татарстан, г. Казань, ул. Меховщиков, 27/20 в новой редакции согласно приложению, к настоящему приказу.

2. Отделу учета объектов культурного наследия и градостроительной деятельности обеспечить направлении копии данного приказа в Министерство культуры Республики Татарстан в целях отмены ранее принятого приказа Министерства культуры Республики Татарстан от 16.07.2013 № 620 «Об утверждении предмета охраны объекта культурного наследия регионального (республиканского) значения «Мечеть Ново–Слободская, 1801 – 1805 гг.», расположенного по адресу: г. Казань, ул. Кызыл Татарстан, д.20».

3. Контроль за исполнением настоящего приказа возложить на заместителя председателя Комитета Н.В. Прохорову.

Председатель Комитета

И.Н. Гушин

Приложение
к приказу Комитета
Республики Татарстан
по охране объектов
культурного наследия
от 04.05.2023 № 162-П

ПРЕДМЕТ ОХРАНЫ

объекта культурного наследия регионального значения
«Мечеть Ново–Слободская», 1801 – 1805 гг., расположенного по адресу:
Республика Татарстан, г. Казань, ул. Меховщиков, 27/20

1. Местоположение углового, ориентированного с севера на юг здания мечети с высотной доминантой – минаретом (утрачен) и оградой (утрачена), на пересечении улиц Меховщиков и Кызыл Татарстан;

2. Исторические видовые раскрытия по улицам Меховщиков и Кызыл Татарстан;

3. Объемно-пространственная композиция двухэтажного прямоугольного здания мечети с прямоугольным двухэтажным выступающим михрабом с южной стороны и центральным восьмигранным четырехъярусным минаретом (утрачен);

4. Историческая конфигурация, габариты прямоугольной четырехскатной вальмовой кровли с двумя арочными слуховыми окнами, трехскатной кровли михраба, шатровое завершение минарета, материал кровельного покрытия – листовое железо, стропильная конструкция крыши (утрачены);

5. Композиционное решение фасадов нач. XIX в.:

– Симметричная композиция западного и восточного фасадов, с центральными ризалитами, выступающими из плоскости фасадов, с глухими нишами по оси минарета, с одиннадцатью осями оконных проемов (графические схемы № 3, 5);

– Симметричная композиция северного фасада, с центральным ризалитом, с пятью осями оконных проемов (графическая схема № 6);

– Композиция южного фасада с выступающим михрабом, с тремя оконными осями (графическая схема № 4);

6. Архитектурно-художественное оформление фасадов (графические схемы № 3-6):

– Развитый карниз с сухариками, гладкий фриз, междуэтажные тяги, выступающий цоколь;

– Аркада второго этажа ризалитов, с прямоугольными оконными проемами, треугольными сандриками и подоконными нишами сложной формы; аркада ризалитов первого этажа с прямоугольными оконными проемами и фальш-окнами; прямоугольные оконные проемы второго этажа по бокам ризалитов с подоконными нишами и прямоугольными углубленными филенками простого профиля; прямоугольные окна и ниши, прямоугольные дверные проемы по первому этажу;

7. Четырехъярусный минарет, расположенный по оси здания, зрительно поддерживаемый центральным ризалитом и глухой нишей, заменившей

центральный оконный проем. Восьмигранный барабан башни минарета с восьмью арочными окнами и подоконными нишами на плоском квадратном в плане основании увинченный внешней галереей азанчи на консольных балках и двумя последовательно уменьшающимся в сечении цилиндрическими барабанами с восьмью арочными окнами большого барабана и четырьмя круглыми малого и высоким конусовидным шатром с полумесяцем (утрачен);

8. Материал и характер обработки фасадных поверхностей и декоративных элементов – штукатурная поверхность, русты ризалитов первого этажа, окрашенные по штукатурке стены;

9. Местоположение, габариты, конфигурация и оформление дверных и оконных проёмов (графические схемы № 1-6), оконные проемы – деревянные двойные рамы в отдельных коробках (утрачены);

10. Пространственно-планировочная структура здания двухзальной мечети с широкой центральной поперечной стеной – основанием под минарет, выступающей нишей михрабом, секционного типа на первом этаже и анфиладного на втором (графические схемы № 1, 2);

11. Конструктивная схема здания (графические схемы № 1, 2): кирпичные стены, арочные проемы центральной поперечной стены, исторические перемычки и конструкции подлинных оконных и дверных проемов (утрачены, воссозданы), сводчатые перекрытия первого этажа (утрачены), сводчатые перекрытия второго этажа (утрачены, воссозданы), исторические отметки междуэтажного перекрытия, историческое местоположение лестницы на минарет в толще центральной стены, историческое положение лестницы на второй этаж, конструкция минарета с внутренней винтовой лестницей (утрачена);

12. Конструкция ограды: кирпичные столбики с легкими заполнениями (утрачена);

13. Декоративное убранство интерьеров:




- фрагменты фризового профилированного пояса по периметру зала 2 этажа и профильного обрамления полуциркульных ниш проемов 2 этажа (утрачены).

Предмет охраны может быть дополнен в процессе комплексных научных исследований и осуществления производства реставрационных работ.

ТАБЛИЦА ПРЕДМЕТА ОХРАНЫ

объекта культурного наследия регионального значения
«Мечеть Ново-Слободская», 1801 – 1805 гг., расположенного по адресу:
Республика Татарстан, г. Казань, ул. Меховщиков, 27/20

№	Предмет охраны	Фотофиксация основных элементов/графические материалы
1	Местоположение углового, ориентированного с севера на юг здания мечети с высотной доминантой – минаретом (утрачен) и оградой (утрачена), на пересечении улиц Меховщиков и Кызыл Татарстан;	 <p align="center">Местоположение здания</p>
2	Исторические видовые раскрытия по улицам Меховщиков и Кызыл Татарстан;	 <p align="center">Видовое раскрытие с улицы К. Татарстан</p>  <p align="center">Видовое раскрытие с улицы Меховщиков</p>




		
3	<p>Объемно-пространственная композиция двухэтажного прямоугольного здания мечети с прямоугольным двухэтажным выступающим михрабом с южной стороны и центральным восьмигранным четырехъярусным минаретом (утрачен);</p>	
4	<p>Историческая конфигурация, габариты прямоугольной четырехскатной вальмовой кровли с двумя арочными слуховыми окнами, трехскатной кровли михраба, шатровое завершение минарета, материал кровельного покрытия – листовое железо, стропильная конструкция крыши (утрачены);</p>	

Видовое раскрытие на пересечении улиц К. Татарстан и Меховщиков

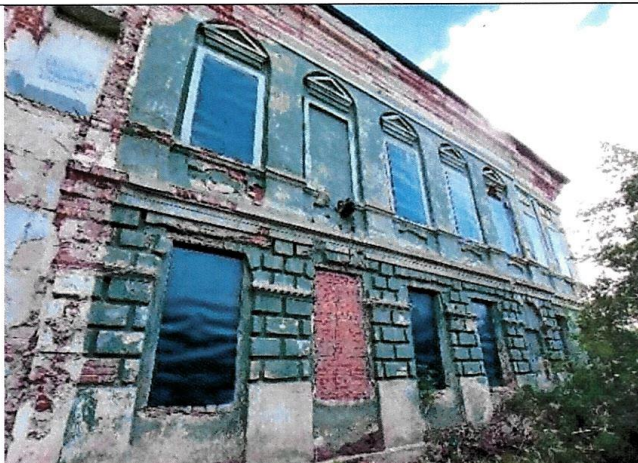
Историческая фотография мечети

Историческая фотография крыши мечети

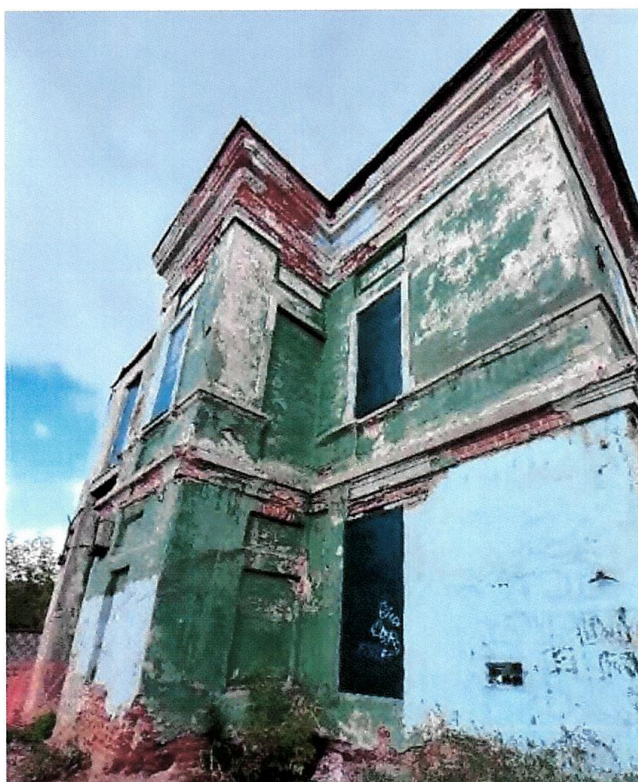
		<p>План кровли</p>
5	<p>Композиционное решение фасадов нач. XIX в.:</p> <ul style="list-style-type: none"> – Симметричная композиция западного и восточного фасадов, с центральными ризалитами, выступающими из плоскости фасадов, с глухими нишами по оси минарета, с одиннадцатью осями оконных проемов (графические схемы № 3, 5); – Симметричная композиция северного фасада, с центральным ризалитом, с пятью осями оконных проемов (графическая схема № 6); 	<p>Восточной фасад</p> <p>Западный фасад</p>

<p>– Композиция южного фасада с выступающим михрабом, с тремя оконными осями (графическая схема № 4);</p>	
	<p>Северный фасад</p> 
<p>6 Архитектурно-художественное оформление фасадов (графические схемы № 3-6):</p> <ul style="list-style-type: none"> – Развитый карниз с сухариками, гладкий фриз, междуэтажные тяги, выступающий цоколь; – Аркада второго этажа ризалитов, с прямоугольными оконными проемами, треугольными сандриками и подоконными нишами 	 <p>Декоративное оформление фасада</p>

сложной формы; аркада ризалитов первого этажа с прямоугольными оконными проемами и фальш-окнами; прямоугольные оконные проемы второго этажа по бокам ризалитов с подоконными нишами и прямоугольными углубленными филенками простого профиля; прямоугольные окна и ниши, прямоугольные дверные проемы по первому этажу;

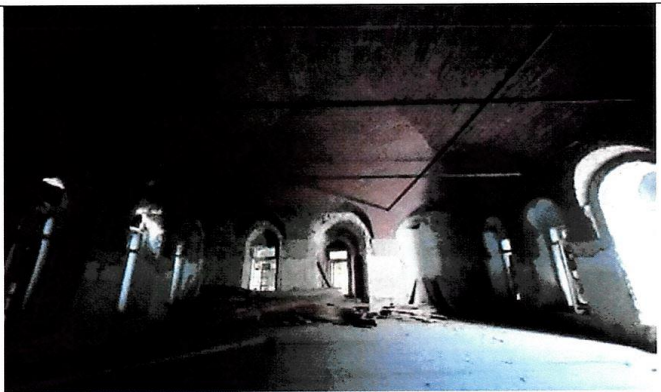






Декоративное оформление фасада

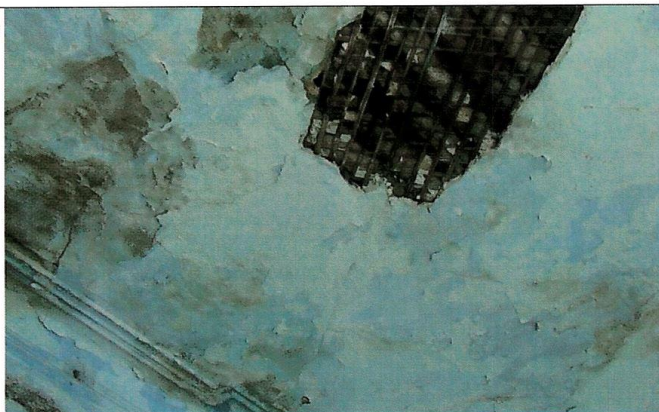


Декоративное оформление фасада

7	<p>Четырёхъярусный минарет, расположенный по оси здания, зрительно поддерживаемый центральным ризалитом и глухой нишей, заменившей центральный оконный проем. Восьмигранный барабан башни минарета с восьмью арочными окнами и подоконными нишами на плоском квадратном в плане основании увинченный внешней галереей азанчи на консольных балках и двумя последовательно уменьшающимся в сечении цилиндрическими барабанами с восьмью арочными окнами большого барабана и четырьмя круглыми малого и высоким конусовидным шатром с полумесяцем (утрачен);</p>	 <p>Decorative design of the minaret</p>
8	<p>Материал и характер обработки фасадных поверхностей и декоративных элементов — штукатурная поверхность, русты ризалитов первого этажа, окрашенные по штукатурке стены;</p>	 <p>Material and character of facade surface treatment</p>

11	<p>Конструктивная схема здания (графические схемы № 1, 2): кирпичные стены, арочные проемы центральной поперечной стены, исторические перемычки и конструкции подлинных оконных и дверных проемов (утрачены, воссозданы), сводчатые перекрытия первого этажа (утрачены), сводчатые перекрытия второго этажа (утрачены, воссозданы), исторические отметки междуэтажного перекрытия, историческое местоположение лестницы на минарет в толще центральной стены, историческое положение лестницы на второй этаж, конструкция минарета с внутренней винтовой лестницей (утрачена);</p>	 <p>Сводчатые перекрытия</p>  <p>Сводчатые перекрытия</p>  <p>Ниша михраба</p>
----	--	---

12	<p>Конструкция ограды: кирпичные столбики с легкими заполнениями (утрачена).</p>	 <p>Историческая фотография ограждения</p>
13	<p>Декоративное убранство интерьеров: - фрагменты фризového профилированного пояса по периметру зала 2 этажа и профильного обрамления полуциркульных ниш проемов 2 этажа (утрачены).</p>	 <p>Фрагменты фризového профилированного пояса (архивное фото 2013 года)</p>



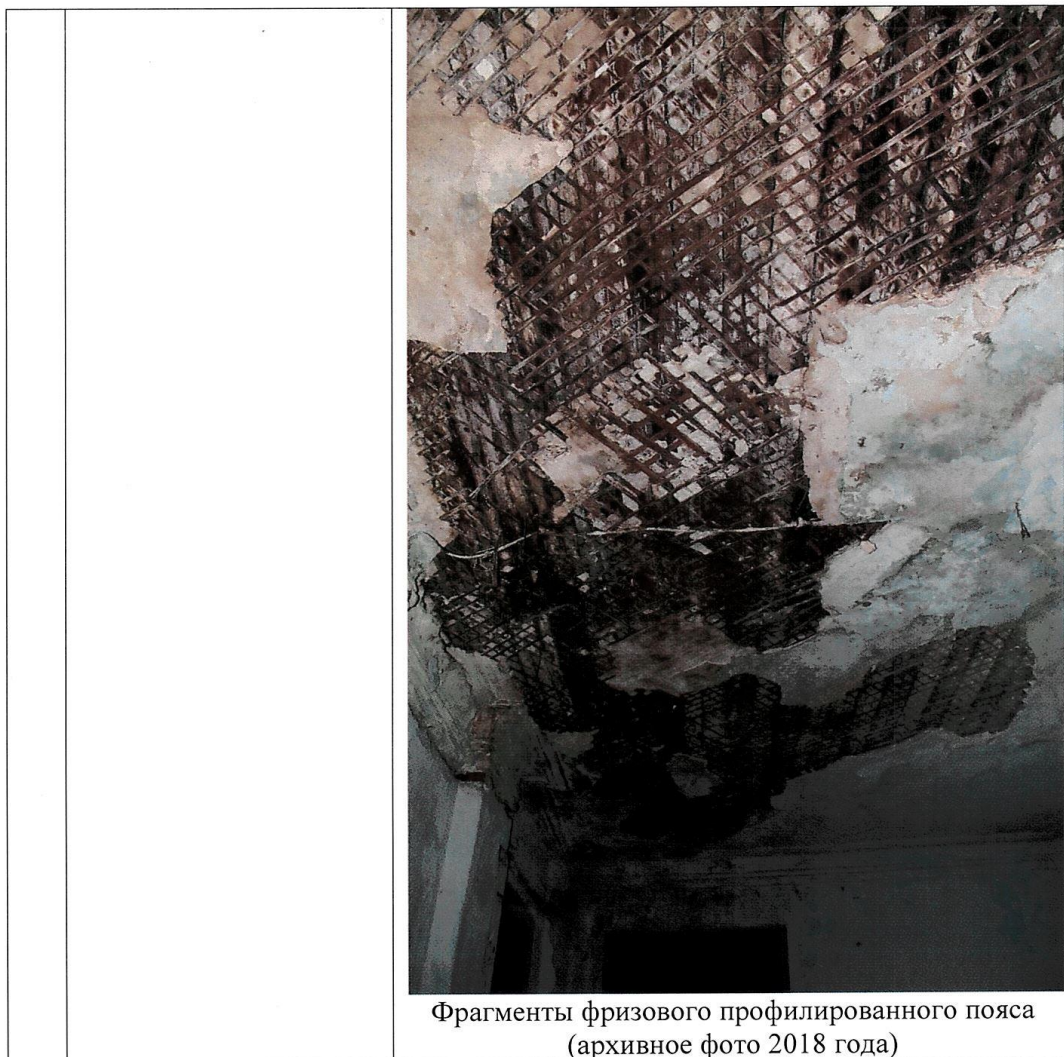
Фрагменты фризowego профилированного пояса
(архивное фото 2013 года)



Фрагменты фризowego профилированного пояса
(архивное фото 2018 года)



Фрагменты фризowego профилированного пояса
(архивное фото 2018 года)



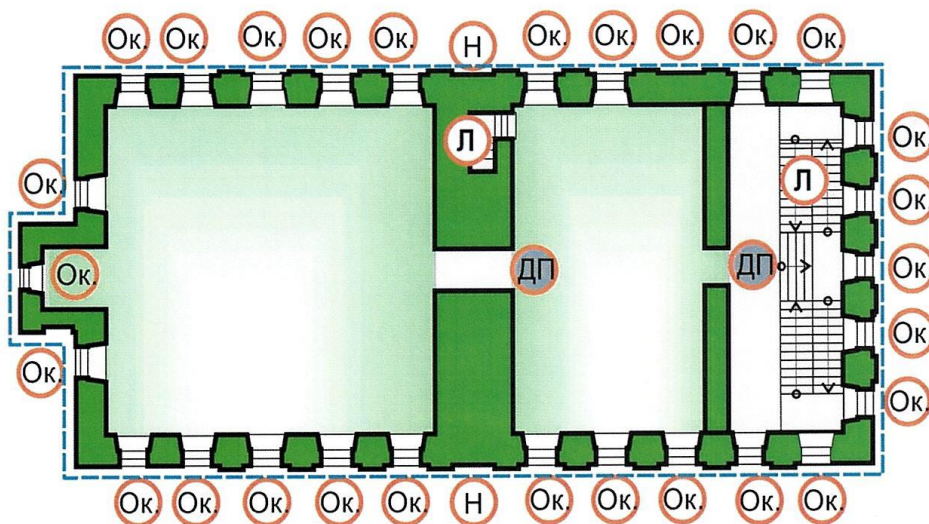
Фрагменты фризového профилированного пояса
(архивное фото 2018 года)

Схема ценности и сохранности
План 1-го этажа



План 2-го этажа

2 этаж

**Условные обозначения:**

- Ценная историческая конфигурация внешних и внутренних стен
- Ценная историческая композиция и архитектурно-художественное оформление фасадов
- Своды потолка
- Ок. Ценное историческое местоположение оконных проемов
- ДП Ценное историческое местоположение дверных проемов
- Н Ценное историческое местоположение ниш
- Л Историческое местоположение лестниц