

ОБОСОБЛЕННОЕ СТРУКТУРНОЕ ПОДРАЗДЕЛЕНИЕ
ГНБУ «АКАДЕМИЯ НАУК РЕСПУБЛИКИ ТАТАРСТАН»
«ИНСТИТУТ АРХЕОЛОГИИ ИМЕНИ А.Х. ХАЛИКОВА
АКАДЕМИИ НАУК РЕСПУБЛИКИ ТАТАРСТАН»

УТВЕРЖДАЮ
РУКОВОДИТЕЛЬ (ДИРЕКТОР) ОСП
«Институт археологии
им. А.Х. Халикова АН РТ»
А.Г. Ситдиков



Документация,
за исключением научных отчетов о выполненных археологических полевых работах,
содержащая результаты исследований, в соответствии с которыми определяется наличие
или отсутствие объектов, обладающих признаками объекта культурного наследия, на
земельных участках, подлежащих воздействию земляных, строительных, мелиоративных
и (или) хозяйственных работ, предусмотренных статьей 25 Лесного кодекса Российской
Федерации работ по использованию лесов и иных работ по проекту строительства:
«Обустройство Елабужского нефтяного месторождения НГДУ "Прикамнефть" - 6»
расположенного в Нижнекамском районе Республики Татарстан

АННОТАЦИЯ

Хузин Ф.Ш. Документация, за исключением научных отчетов о выполненных археологических полевых работах, содержащая результаты исследований, в соответствии с которыми определяется наличие или отсутствие объектов, обладающих признаками объекта культурного наследия, на земельных участках, подлежащих воздействию земляных, строительных, мелиоративных и (или) хозяйственных работ, предусмотренных статьей 25 Лесного кодекса Российской Федерации работ по использованию лесов и иных работ по проекту строительства: «Обустройство Елабужского нефтяного месторождения НГДУ "Прикамнефть"- 6» расположенного в Нижнекамском районе Республики Татарстан. – Казань, 2024

Документация состоит из 35 стр.: текст - 17 стр., 27 иллюстраций - 17 стр., открытый лист – 1 стр.

Ключевые слова: *Республика Татарстан, Нижнекамский муниципальный район, объекты нефтедобычи и нефтепереработки, объекты культурного наследия, шурфы.*

Исследования под руководством Хузина Ф.Ш. проводились осенью 2024 г. на объекте: «Обустройство Елабужского нефтяного месторождения НГДУ "Прикамнефть"- 6», расположенном в Нижнекамском муниципальном районе Республики Татарстан».

Территория исследования установлена в соответствии с картографическим материалом предоставленным заказчиком. В составе земельный участок общей площадью 2,281 га. На территории участка заложено 3 археологических шурфа, площадью 3 кв.м.

Цель работ – получение информации о наличии или отсутствии на территории проектируемого объекта строительства объектов культурного наследия.

В результате проведенных исследований установлено отсутствие на земельном участке объектов культурного наследия, включенных в реестр, выявленных объектов культурного наследия либо объектов, обладающих признаками объекта культурного наследия.

ОГЛАВЛЕНИЕ

ВВЕДЕНИЕ	4
1. ФИЗИКО-ГЕОГРАФИЧЕСКАЯ ХАРАКТЕРИСТИКА И ГЕОМОРФОЛОГИЯ РАЙОНА ПРОВЕДЕНИЯ АРХЕОЛОГИЧЕСКИХ ПОЛЕВЫХ РАБОТ	6
2. ИСТОРИЯ АРХЕОЛОГИЧЕСКОГО ИЗУЧЕНИЯ ПАМЯТНИКОВ В РАЙОНЕ ПРОВЕЕНИЯ АРХЕОЛОГИЧЕСКИХ ПОЛЕВЫХ РАБОТ	7
3. АРХЕОЛОГИЧЕСКОЕ ОБСЛЕДОВАНИЕ ЗЕМЕЛЬНОГО УЧАСТКА	10
3.1. МЕТОДИКА ПРОВЕДЕНИЯ РАЗВЕДОЧНЫХ РАБОТ	10
3.2. ХАРАКТЕРИСТИКА ОБСЛЕДОВАННОГО ЗЕМЕЛЬНОГО УЧАСТКА И ПРОВЕДЕННЫХ ОХРАННО-РАЗВЕДОЧНЫХ АРХЕОЛОГИЧЕСКИХ РАБОТ	12
ЗАКЛЮЧЕНИЕ.....	15
СПИСОК ИСТОЧНИКОВ И ЛИТЕРАТУРЫ.....	16
АЛЬБОМ ИЛЛЮСТРАЦИЙ	18
ОТКРЫТЫЙ ЛИСТ	35

ВВЕДЕНИЕ

В 2024 году сотрудниками Института археологии им. А.Х. Халикова АН РТ под руководством автора, на основании Открытого листа №Р018-00103-00/01387328 от 17 сентября 2024 г., выданного Министерством культуры Российской Федерации на имя Хузина Ф.Ш., было проведено археологическое обследование земельного участка отводимого под реализацию проекта: «Обустройство Елабужского нефтяного месторождения НГДУ "Прикамнефть"- б», расположенного в Нижнекамском муниципальном районе Республики Татарстан, в границах следующих кадастровых земельных участков:

<i>Кадастровый номер з/у</i>	<i>Категория земель</i>	<i>Разрешенное использование</i>	<i>Собственность</i>	<i>Использование во время полевых работ</i>
16:30:040201:369	Земли промышленности, энергетики, транспорта, связи, радиовещания, телевидения, информатики, земли для обеспечения космической деятельности, земли обороны, безопасности и земли иного специального назначения	Недропользование	Сведения отсутствуют	Недропользование
16:30:000000:1595	Земли сельскохозяйственного назначения	для сельскохозяйственного производства	Сведения отсутствуют	для сельскохозяйственного производства

Обследованная площадь 2,281 га. На участке заложено 3 шурфа, площадью – 3 м².

Целью работ являлось установление факта наличия или отсутствия на территории проектируемого объекта строительства объектов культурного наследия, включенных в реестр, выявленных объектов культурного наследия либо объектов, обладающего признаками объекта культурного наследия.

Основанием для проведения обследования земельных участков являются Федеральный закон «Об объектах культурного наследия (памятниках истории и культуры) народов Российской Федерации» (№ 73-ФЗ от 25.06.2002 г.), Открытый лист №Р018-00103-00/01387328, выданный Министерством культуры Российской Федерации на имя Хузина Ф.Ш., и договор, заключенный между Институтом археологии им. А.Х. Халикова и заказчиком изыскательных работ – ПАО «Татнефть».

Финансирование работ осуществлялось за счет средств заказчика. Территория исследования установлена в соответствии с картографическим материалом предоставленным заказчиком.

В результате проведения сплошного обследования территории подъемного материала (археологических предметов), кроме современного бытового и строительного мусора, не обнаружено, выходов культурного слоя не выявлено. Все проведенные исследовательские процедуры не выявили признаков наличия объектов культурного наследия.

1. ФИЗИКО-ГЕОГРАФИЧЕСКАЯ ХАРАКТЕРИСТИКА И ГЕОМОРФОЛОГИЯ РАЙОНА ПРОВЕДЕНИЯ АРХЕОЛОГИЧЕСКИХ ПОЛЕВЫХ РАБОТ

Территория, отводимая по проекту строительства «Обустройство Елабужского нефтяного месторождения НГДУ "Прикамнефть" - б», находится в Нижнекамском районе Республики Татарстан, в физико-географической зоне Восточное Закамье, расположенной к югу от р. Кама (Илл. 1).

Обследуемый земельный участок расположен в пределах Нижнекамского ландшафтного района. Район относится к суббореальной северной семигумидной ландшафтной зоне, типичной и южной лесостепной ландшафтной подзоне.

На юге рельеф представлен низкими отрогами умеренно расчлененной денудационной равнины нижнего плато (пониженная часть Бугульминской возвышенности) с преобладающими высотными отметками 200-210 м. Северная часть в пределах долины р. Камы, относится к очень слабо расчлененной аккумулятивной террасовой равнине с преобладающими высотами менее 140 м.

Нижнекамский ландшафтный район включает в себя 5 элементарных бассейнов: 4 бассейна р. Зай; 1 бассейн р. Кама (г. Нижнекамск). Речная сеть представлена двумя основными реками: Кама и Зай и мелкими правыми притоками р. Зая (р. Кошаева, Алапка).

По литологическому составу почвообразующих пород район можно поделить на две части: северо-западную (долина Камы) и юго-восточную (водораздельные пространства р. Зай и ее правых притоков). На севере преобладают алевриты и супеси с небольшими пятнами пылеватых песков, супесей и легких суглинков на пойменных террасах Камы. На юге представлены суглинки, на водоразделах с абсолютными высотами от 200 м (на северных оконечностях отрогов Бугульминской возвышенности) - представлен карбонатно-песчанисто-глинистый верхнепермский элювий татарского яруса (вдоль южной границы), а также карбонатно-песчанисто-глинистый верхнепермский элювий казанского яруса (вдоль восточной границы).

Преобладающий гранулометрический состав почв в основном глинистый и тяжелосуглинистый. На террасовом комплексе рек Кама, Зай встречаются легкосуглинистые, супесчаные и песчаные почвы.

Очень сильное воздействие на ландшафты происходит в результате отвода земель под строительство новых промышленных объектов и загрязнения атмосферного воздуха от нефтегазохимического комплекса г. Нижнекамск. Поймы рр. Камы, Зая испытывают средние антропогенные нагрузки. На всей остальной территории преобладает сильное воздействие.¹

¹ Ландшафты Республики Татарстан. Региональный ландшафтно-экологический анализ // под ред. проф.

2. ИСТОРИЯ АРХЕОЛОГИЧЕСКОГО ИЗУЧЕНИЯ ПАМЯТНИКОВ В РАЙОНЕ ПРОВЕЕНИЯ АРХЕОЛОГИЧЕСКИХ ПОЛЕВЫХ РАБОТ

Территория, отводимая по проекту строительства объекта «Обустройство Елабужского нефтяного месторождения НГДУ "Прикамнефть" - б», расположена в регионе Восточное Закамье, в пределах Республики Татарстан (Илл.1).

Время первоначального заселения человеком рассматриваемой территории пока точно не устанавливается. К эпохе неолита исследователи относят следующие памятники: Дмитриевская стоянка, Красноключинская стоянка, Поповская стоянка I, Смыловская стоянка IV, Черногровская стоянка I, Черногровская стоянка II; к эпохе энеолита – Поповская стоянка II.

Со срубной культурно-исторической общностью эпохи бронзового века увязываются Байгуловская стоянка I, Байгуловская стоянка II, Борковская стоянка II, Малоатынская стоянка I, Новоминькинское поселение I, Новоминькинское поселение II, Светло-Ключинская стоянка II, Смыловская стоянка I, Смыловская стоянка III, Смыловская стоянка IV, Тубинское селище II, Шингальчинская стоянка; с приказанской культурой – Березовогровская стоянка I, Красноключинская стоянка II, Поповская стоянка II, Светло-Ключинская стоянка I, Смыловская стоянка V, Смыловская стоянка VI, Смыловская стоянка VII, Черногровская стоянка III и др.

В VIII-VII вв. до н.э. происходят значительные изменения, вызванные широким распространением металлургии железа и ее освоением населением лесной полосы Восточной Европы. Памятники раннего железного века представлены памятниками ананьинской культурно-исторической общности – Беляхчинское городище, Ошинское городище, Светло-Ключинское городище, Светло-Ключинское поселение, Смыловское городище.

Эпоха раннего средневековья представлена памятниками именьковской культуры – Краснокадкинское селище, Малоатынское селище I, Малоатынское селище II, Малоерыклинское селище II, Свердловское селище I, Свердловское селище II, Светло-Ключинское городище, Ташлыкское селище I, Тубинское селище I, Чабьинское селище.

Булгарские поселения в Восточном Закамье появляются в основном в XII-XIII вв. Большую часть памятников средневековья пока удастся датировать без уточнения их принадлежности к домонгольскому или золотоордынскому периодам. Ряд памятников датируется точнее и возникновение их связывают с домонгольским временем (X - начало XIII вв.). С золотоордынским временем в основном связаны кладбища или отдельные

надмогильные знаки, а также клады (клады монет XIV в. из Елантово и др.). К средневековым памятникам исследователи относят следующие памятники: Ачинское селище, Городищенское городище, Городищенское селище, Елантовское городище, Елантовское селище I, Елантовское селище II, Елантовское селище III, Краснокадкинское городище (Чапчак), Малоатынское селище I, Малоерыклинское селище I, Малоерыклинское селище III, Ошинское городище («Жмяк»), Ошинское селище, Сименеевское селище I, Сименеевское селище II, Среднечелнинское селище II; Кармалинское кладбище, Каенлинское кладбище («Изгеляр зираты»), Среднечелнинское кладбище с надмогильными знаками («Среднечелнинское кладбище с надгробиями»), Клятлинский надмогильный знак («Клятлинское надгробие»).

Датировка таких памятников как Ильинское селище, Среднечелнинское селище I, Верхнечелнинское селище требует уточнения.

В 2019 г. археологическое обследование Нижнекамского муниципального района в рамках государственной историко-культурной экспертизы, проводилось под руководством Д.А. Петровой, В.А. Аверина.

В 2020 г. археологическое обследование Нижнекамского муниципального района в рамках государственной историко-культурной экспертизы, проводилось под руководством В.В. Морозова, К.Э. Истомина.

В 2021 г. археологическое обследование Нижнекамского муниципального района в рамках государственной историко-культурной экспертизы, проводилось под руководством Е.В. Вильдановой, К.Э. Истомина, А.А. Шалапинина, Д.Ю. Ефремовой, М.О. Жуковского, Д.А. Петровой.

В 2022 г. археологическое обследование Нижнекамского муниципального района в рамках государственной историко-культурной экспертизы, проводилось под руководством М.С. Чаплыгина, А.А. Савинова, Э.И. Карпова, А.Н. Кириллова.

В 2023 г. археологическое обследование Нижнекамского муниципального района в рамках государственной историко-культурной экспертизы, проводилось под руководством А.И. Фахретдинова, Р.Р. Саттарова, М.В. Шорохова, В.В. Кондрашина, Е.В. Вильдановой.

В 2024 г. археологическое обследование Нижнекамского муниципального района в рамках государственной историко-культурной экспертизы, проводилось под руководством А.В. Вискалина, М.В. Стародубцева, А.В. Лыганова ².

Полноценными объектами культурного наследия являются археологический культурный слой и объекты нового времени, в том числе близлежащих к участку

² Кондрашин В.В. Отчет об археологических разведках в Нижнекамском муниципальном районе Республики Татарстан в 2024 г. // Архив автора.

хозяйственного освоения с. Прости (Прость, Простяк), бывшие населенные пункты Соболеково, Чабья и др. Большинство памятников не имеет топографической привязки, что чрезвычайно повышает риск их уничтожения или повреждения при хозяйственном освоении, а также от воздействия сил природы. Поэтому одной из задач является локализация этих объектов.

В ходе проведенной работы по сбору и анализу информации о ранее проведенных историко-археологических изысканиях и объектах археологического наследия установлено, что ближайшим ранее выявленным памятником археологии к исследуемому земельному участку является Чабьинское селище, расположенное в 3,6 км к западу от исследуемого земельного участка (Илл. 2,3).

3. АРХЕОЛОГИЧЕСКОЕ ОБСЛЕДОВАНИЕ ЗЕМЕЛЬНОГО УЧАСТКА

3.1. МЕТОДИКА ПРОВЕДЕНИЯ РАЗВЕДОЧНЫХ РАБОТ

При проведении работ участники руководствовались методикой, рекомендованной Отделом полевых исследований Института Археологии РАН, и основной целью работ, а именно – выявлением памятников археологии в зоне освоения хозяйственного объекта для обеспечения, в случае необходимости, спасательных археологических мероприятий на их территории.

Археологические исследования проводились в несколько этапов.

1. *Подготовительный этап* исследований включал:

- изучение сведений об объектах культурного наследия, включенных в Единый государственный реестр объектов культурного наследия (памятников истории и культуры) народов Российской Федерации, с целью исключения их из возможных перспективных участков объектов археологического наследия;
- ознакомление с картографическими материалами и геологическими данными, предоставленными Заказчиком, а также анализ данных дистанционного зондирования с различных картографических сервисов;
- изучение историко-археологических архивных и библиографических материалов;
- прогнозная оценка территории земельного отвода с позиции вероятного обнаружения археологических памятников, ранее не известных;
- разработка разведочных маршрутов;

2. *Полевой этап* исследований включал:

- визуальное обследование территории земельного отвода, в том числе, поиск археологического материала в поверхностном залегании;
- фотофиксация участка с установлением точек фотофиксации №№1-7

	МСК-16 (1 зона)		WGS 84	
	X	Y	N	E
тф 1	457236,57	2291723,94	55°37'22,07"	51°54'01,45"
тф 2	457395,7	2291579,57	55°37'27,20"	51°53'53,18"
тф 3	457532,55	2291517,02	55°37'31,62"	51°53'49,59"
тф 4	457330,24	2291367,75	55°37'25,07"	51°53'41,08"
тф 5	457136,66	2291680,96	55°37'18,83"	51°53'59,00"
тф 6	457188,01	2291714,96	55°37'20,50"	51°54'00,94"
тф 7	457144,96	2291421,83	55°37'19,08"	51°53'44,19"

- уточнение территориального соотношения обследуемого участка с ближайшими к ней известными по архивным данным ОАН;
- выявление участков местности, перспективных с точки зрения вероятности обнаружения не известных ранее объектов археологического наследия;

- закладку разведочных шурфов с целью выявления не известных ранее ОАН, либо установления фактов отсутствия таковых на обследуемых участках местности;
- фотографическую фиксацию разрезов вскрытых шурфами толщ;
- ведение полевой документации;
- фиксация географических координат шурфов по портативному прибору глобального позиционирования в системе WGS-84 GPS;
- рекультивация поверхности на местах заложения шурфов;

3. Камеральный этап исследований включал:

- обработку и анализ полевых материалов: дневниковых записей, фотографической и графической документации;
- составление карт-схем, характеризующих расположение на местности шурфов, с указанием GPS-координат WGS-84;

Разведка производилась путем сплошного визуального обследования территории проектируемого строительства. Обследуемый участок местности систематически фотографировался при помощи цифровых фотокамер. Фотографирование выполнялось таким образом, чтобы включенные в отчет фотографии корректно отражали характер рельефа, ландшафтов, состояния дневной поверхности.

Обследование земельного участка, проведено в ходе одного экспедиционного выезда в солнечную погоду с переменной облачностью. При определении мест закладки шурфов принимались во внимание специфика местности (особенности рельефа, удаленность от источников воды, привлекательность для проживания древнего населения), а также степень современной антропогенной и техногенной нагрузки. Шурфы размерами 1х1 м ориентированы стенками по сторонам света. Места расположения шурфов определены при помощи GPS навигатора «Garmin» в системе географических координат (WGS84). Выборка шурфов производилась вручную, пластами по 20 см с тщательной переборкой грунта на месте. Глубина шурфов определялась ситуационно. При выборе репера для нивелировки за относительный «ноль» принималась поверхность северо-западного угла каждого шурфа. В шурфах производилась контрольная прокопка верхней части археологически стерильного слоя (материка). В описании стратиграфии указывается максимальная мощность разнородных слоев и максимальная глубина прокопки шурфа, включая контрольную прокопку материка. В связи с отсутствием признаков объекта культурного наследия и наличия культурного слоя, проводилась фотофиксация только одного из бортов каждого разведочного шурфа (северного). Заложенные шурфы после выборки и фиксации были закопаны. При фотографировании использовалась масштабная

рейка с стрелка, указывающая на север. Весь процесс и результаты работы занесены в полевой дневник.

3.2. ХАРАКТЕРИСТИКА ОБСЛЕДОВАННОГО ЗЕМЕЛЬНОГО УЧАСТКА И ПРОВЕДЕННЫХ ОХРАННО-РАЗВЕДОЧНЫХ АРХЕОЛОГИЧЕСКИХ РАБОТ

Территория, проектируемая под строительство объекта «Обустройство Елабужского нефтяного месторождения НГДУ "Прикамнефть" - 6», расположена в Нижнекамском районе Республики Татарстан (Илл. 1).

Территория исследования установлена в соответствии с картографическим материалом, предоставленным заказчиком (Илл. 6-8). В составе проекта 1 площадной земельный участок и 2 линейных которые находятся в северной части площадного участка и вытянуты по линии север – юг и северо-запад – северо-восток. Площадной участок площадью 14967,28 кв.м, Линейный участок нефтепровода длиной 124,5 м и линейный участок ВЛ и кабель, длиной 530 м. Общая площадь обследования 2,281 га.

Участок расположен в 175 метрах к северо-востоку от автомобильной дороги Соболековский тракт, в 500 м к юго-востоку от гаражного кооператива Нефтехимик – 74. Участок прямоугольной формы вытянут по линии северо-запад – юго-восток, расположен на поле, покрытом многолетней густой травяной растительностью. От площадного участка в сторону северо-востока проходит линейный участок нефтепровода. А с юго-западной и северо-западной стороны участок огибает линия кабеля, после чего продолжается в сторону севера и ССВ. Участок подвержен высокой антропогенной и техногенной нагрузке (Илл. 10-16)

В ходе проведения сплошного обследования территории подъемного материала (археологические предметы) обнаружено не было, выходов культурного слоя не выявлено. В процессе обследования были определены перспективные места для последующей закладки шурфов. Всего было заложено 3 шурфа общей площадью 3 м².

Шурф №1 (Илл. 17-19).

Координаты: (WGS-84) N 55°37'27,26"E 51°53'51,92"

(МСК-16) 457397,43 Y 2291557,57

Шурф заложен на задернованной поверхности в северной части участка, в 360 м к северо-востоку от Соболековского тракта, в 583 м к юго-востоку от гаражного кооператива Нефтехимик - 74.

Шурф размерами 1х1 м ориентирован по сторонам света. Признаков наличия культурного слоя не зафиксировано. Поверхность шурфа имела слабый уклон к югу. Перепад высотных отметок составил 3 см.

<i>Слой</i>	<i>Наименование</i>	<i>Мощность (см)</i>
1	дерн	до 2
2	темно-серая плотная гумуссированная супесь с включениями известняковых камней	до 23
3	известняковый мергель	

Максимальная глубина шурфа составила 25 см.

Индивидуальные находки, массовый материал и другие признаки культурного слоя в шурфе не обнаружены. После проведения работ шурф был засыпан, поверхность рекультивирована.

Шурф №2 (Илл. 20-23).

Координаты: (WGS-84) N 55°37'31,84"E 51°53'49,32"

(МСК-16) 457539,18 Y 2291512,35

Шурф заложен на задернованной поверхности в северной части линейного участка, в 442 м к северо-востоку от Соболековского тракта, в 479 м к юго-востоку от гаражного кооператива Нефтехимик - 74.

Шурф размерами 1х1 м ориентирован по сторонам света. Признаков наличия культурного слоя не зафиксировано. Поверхность шурфа имела слабый уклон к югу. Перепад высотных отметок составил 3 см.

<i>Слой</i>	<i>Наименование</i>	<i>Мощность (см)</i>
1	дерн	до 2
2	темно-серая плотная гумуссированная супесь с включениями известняковых камней	до 30
3	коричневый материковый суглинок	

Максимальная глубина шурфа составила 32см.

Индивидуальные находки, массовый материал и другие признаки культурного слоя в шурфе не обнаружены. После проведения работ шурф был засыпан, поверхность рекультивирована.

Шурф №3 (Илл. 24-27).

Координаты: (WGS-84) N 55°37'24,97"E 51°53'43,12"

(МСК-16) 457327,06 Y 2291403,42

Шурф заложен на задернованной поверхности в западной части площадного участка, в 224 м к северо-востоку от Соболековского тракта, в 4989 м к юго-востоку от гаражного кооператива Нефтехимик - 74.

Шурф размерами 1х1 м ориентирован по сторонам света. Признаков наличия культурного слоя не зафиксировано. Поверхность шурфа имела слабый уклон к югу. Перепад высотных отметок составил 3 см.

<i>Слой</i>	<i>Наименование</i>	<i>Мощность (см)</i>
1	дерн	до 2
2	темно-серая плотная гумусированная супесь с включениями известняковых камней	до 30
3	коричневый материковый суглинок	

Максимальная глубина шурфа составила 45см.

Индивидуальные находки, массовый материал и другие признаки культурного слоя в шурфе не обнаружены. После проведения работ шурф был засыпан, поверхность рекультивирована.

В ходе натурного обследования земельного участка, признаков объектов культурного наследия на земельном участке не выявлено.

ЗАКЛЮЧЕНИЕ

В 2024 г. проведены археологические исследования территории, отводимой под реализацию проекта «Обустройство Елабужского нефтяного месторождения НГДУ "Прикамнефть" - б», расположенной в Нижнекамском районе Республики Татарстан.

В ходе проведенной работы по сбору и анализу информации о ранее проведенных историко-археологических изысканиях и объектах культурного наследия установлено, что в непосредственной близости от обследуемого земельного участка и на примыкающих к нему территориях не локализуются ранее выявленные памятники археологии, которые могут быть повреждены или уничтожены в ходе освоения земельного участка.

Ближайшим выявленным объектом культурного наследия (памятник археологии) является Чабьинское селище, которое расположено в 3600 м юго-востоку от объекта строительства.

В результате произведенного натурного обследования земельного участка по проекту строительства «Обустройство Елабужского нефтяного месторождения НГДУ "Прикамнефть" - б», расположенного в Нижнекамском муниципальном районе Республики Татарстан объектов культурного наследия, включенных в реестр, выявленных объектов культурного наследия либо объектов, обладающих признаками объекта культурного наследия, не выявлено.

СПИСОК ИСТОЧНИКОВ И ЛИТЕРАТУРЫ

1. Федеральный Закон РФ от 25.06.2002 г. № 73-ФЗ «Об объектах культурного наследия (памятниках истории и культуры) народов Российской Федерации»;
2. Постановление Правительства РФ от 24 октября 2022 г. N 1893 «Об утверждении Правил выдачи, приостановления и прекращения действия разрешений (открытых листов) на проведение работ по выявлению и изучению объектов археологического наследия, включая работы, имеющие целью поиск и изъятие археологических предметов, и о признании утратившими силу некоторых актов Правительства Российской Федерации»;
3. Постановление Правительства РФ от 12 сентября 2015 г. N 972 «Об утверждении Положения о зонах охраны объектов культурного наследия (памятников истории и культуры) народов Российской Федерации и о признании утратившими силу отдельных положений нормативных правовых актов Правительства Российской Федерации» (с изменениями и дополнениями от 20 октября 2021 г.);
4. Постановление Правительства РФ от 30 июня 2021 г. N 1093 «О федеральном государственном контроле (надзоре) за состоянием, содержанием, сохранением, использованием, популяризацией и государственной охраной объектов культурного наследия" (с изменениями и дополнениями от 8 декабря 2023 г.)
5. Закон Республики Татарстан от 01.04.2005 г. № 60-ЗРТ «Об объектах культурного наследия в Республике Татарстан».
6. Указ Президента Республики Татарстан от 20.09.2002 г. № УП- 824 «О мерах по обеспечению соблюдения законодательства об охране и использовании памятников истории и культуры».
7. Положение о порядке проведения археологических полевых работ и составления научной отчётной документации (в действующей редакции).
8. Археологические памятники Восточного Закамья. – Казань: ИЯЛИ им. Г. Ибрагимова КФАН СССР, 1989.
9. Бадер О.Н. Археологическое изучение зоны строительства Нижнекамской гидроэлектростанции и работы Нижнекамской экспедиции в 1968 и 1969 гг. // Отчеты Нижнекамской археологической экспедиции. Вып. 1. М., 1972.
10. Казаков Е. П., Косменко М.Г., Старостин П. Н. Археологические разведочные работы Татарского отряда Нижнекамской экспедиции// Отчеты Нижнекамской археологической экспедиции в 1968 г. Вып. I. М., 1972.
11. Казаков Е.П. Кушнаренковские памятники Нижнего Прикамья // Об исторических памятниках по долинам Камы и Белой. Казань, 1981.
12. Казаков Е.П. Памятники болгарского времени в восточных районах Татарии.

М.: Наука, 1978.

13. Каталог археологических коллекций, вып. I. Выпуск I. Палеолит, мезолит, неолит, эпоха бронзы. (сост. Ефимова А. М.). Казань, 1975.

14. Каталог археологических коллекций, вып. II. Эпоха железа, Волжская Болгария, коллекция золотоордынских городов, Казанское ханство, коллекции XVI-XVIII вв. (сост. Ефимова А. М.). Казань, 1980.

15. Кондрашин В.В. Отчет об археологических разведках в Нижнекамском муниципальном районе Республики Татарстан в 2024 г. // Архив автора.

16. Кузьминых С. В. Металлообработка срубных племен Закамья // Об исторических памятниках по долинам Камы и Белой. Казань, 1981.

17. Ландшафты Республики Татарстан. Региональный ландшафтно-экологический анализ // под ред. проф. О.П.Ермолаева / Ермолаев О.П., Игонин М.Е., Бубнов А.Ю., Павлова С.В. Казань: «Слово», 2007.

18. Свод памятников археологии Республики Татарстан: в 3 т. / Отв. Ред. А.Г. Ситдинов, Ф.Ш. Хузин. Казань, 2007. Т. 3.

19. Фахрутдинов Р.Г. Археологические памятники Волжско-Камской Булгарии и её территория. Казань: Таткнигоиздат, 1975.

20. Физико-географическое районирование Среднего Поволжья. Казань, 1964.

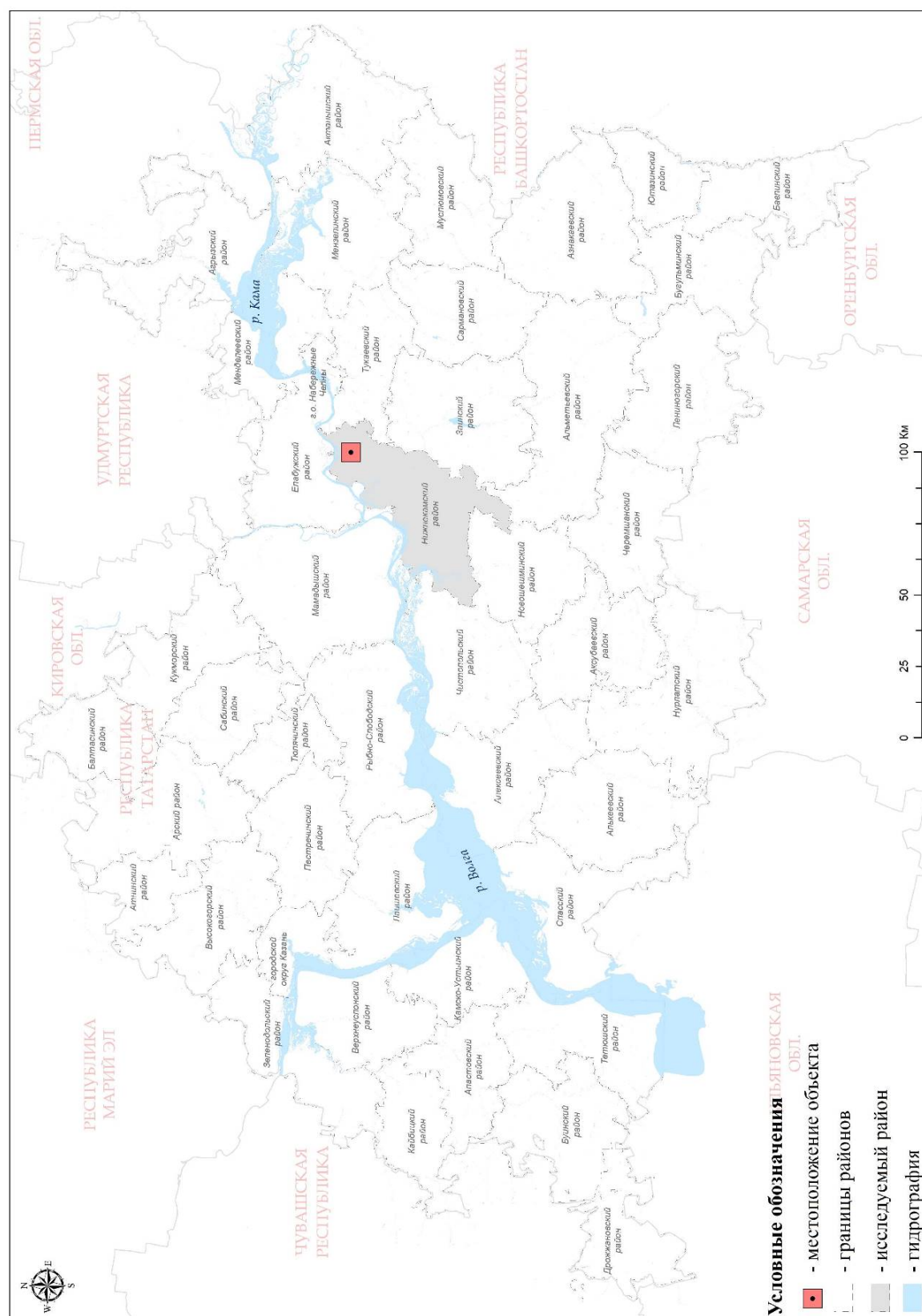
21. Халиков А. Х. Древняя история Среднего Поволжья. М., 1969.

22. Халиков А.Х. Волго-Камье в начале эпохи раннего железа (VIII-VI вв. до н.э.). М., 1977.

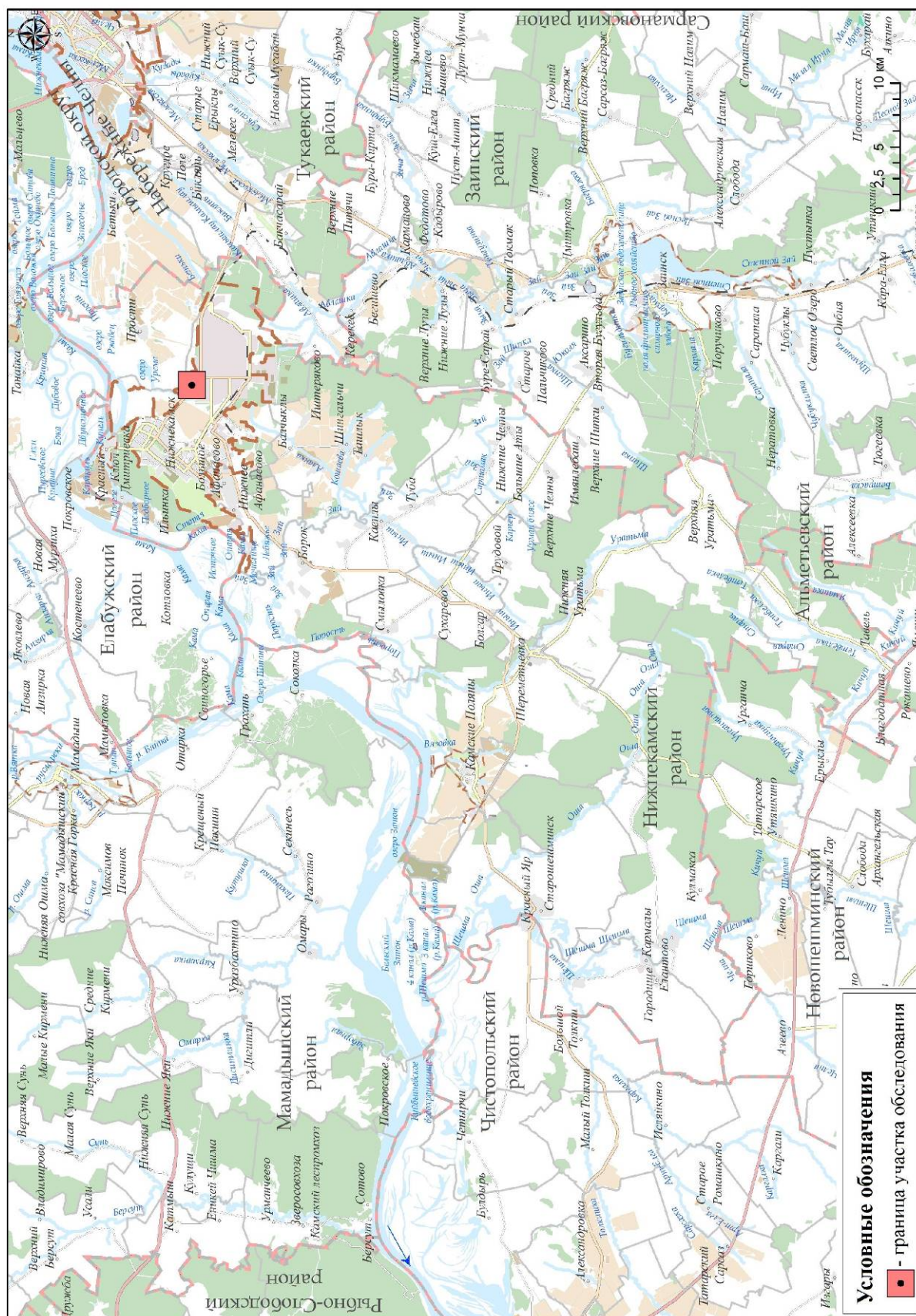
23. Халиков А.Х. Приказанская культура // Свод археологических источников, VI-24. М., 1980.

24. Юсупов Г.В. Введение в болгаро-татарскую эпиграфику. М. –Л., 1960.

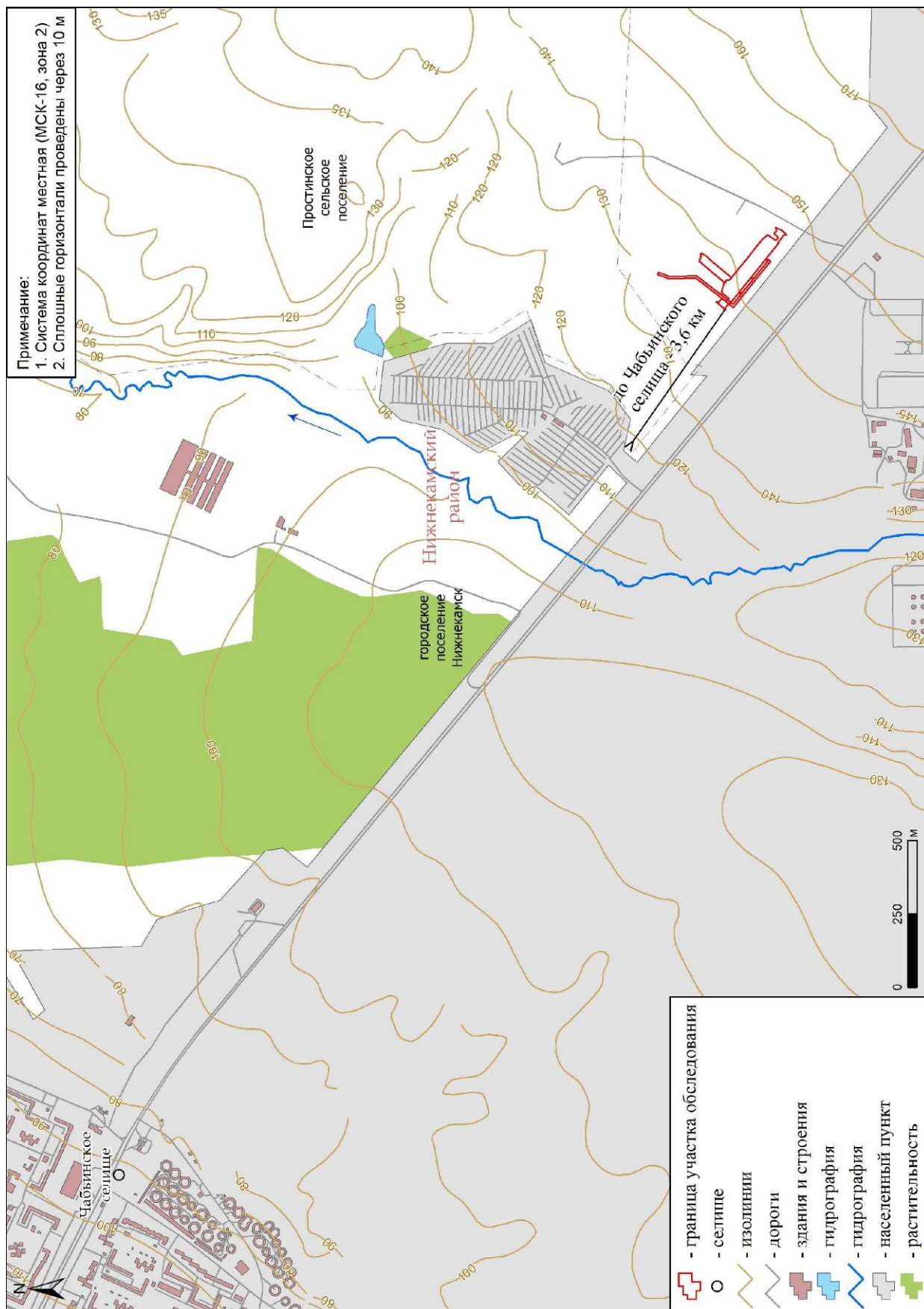
АЛЬБОМ ИЛЛЮСТРАЦИЙ



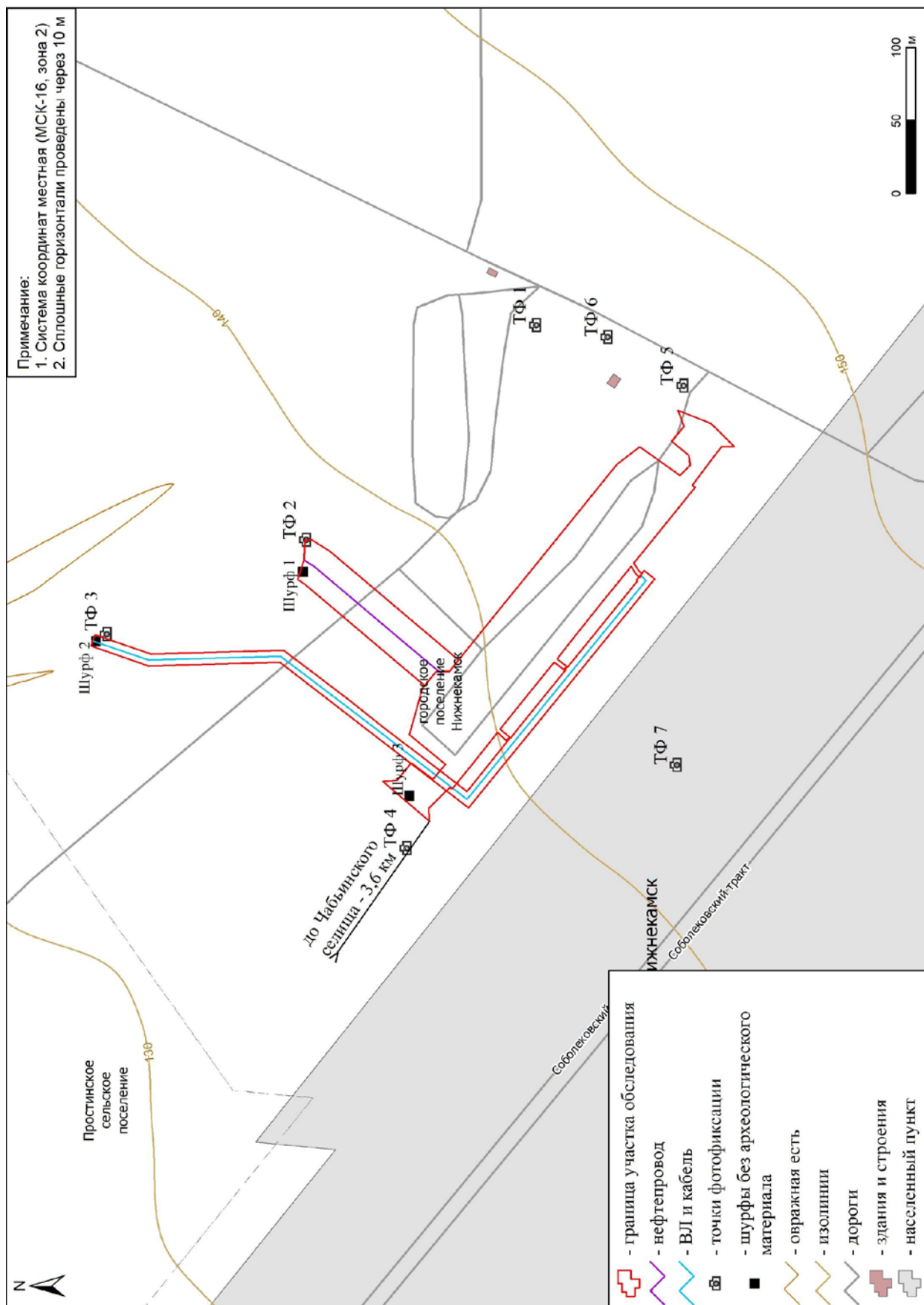
Илл.1. "Обустройство Елабужского нефтяного месторождения НГДУ "Прикамнефть"- 6. Местоположение участка обследования на карте - схеме Республики Татарстан, г. Нижнекамск Республики Татарстан.



Илл.2. "Обустройство Елабужского нефтяного месторождения НГДУ "Прикамнефть"- 6. Местоположение участка обследования на карте г. Нижнекамск Республики Татарстан.



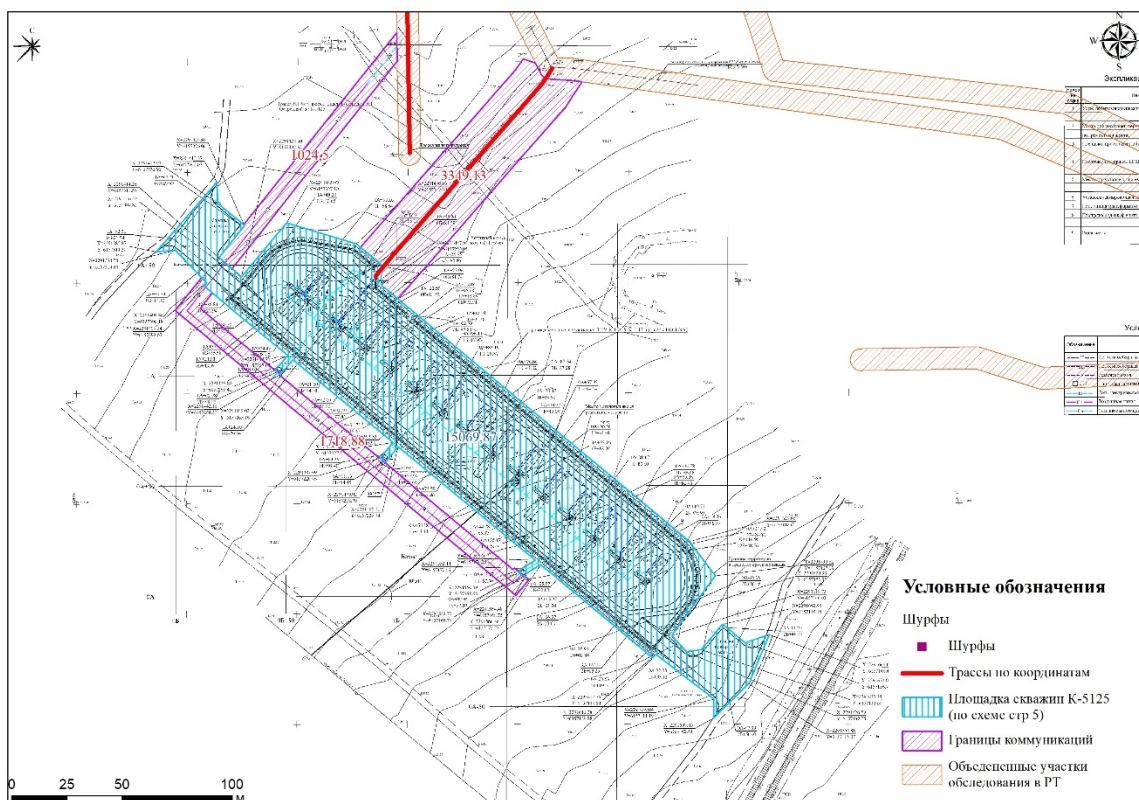
Илл.3. "Обустройство Елабужского нефтяного месторождения НГДУ "Прикамнефть"- 6. Карта - схема расположения участка обследования с указанием ближайших археологических памятников.



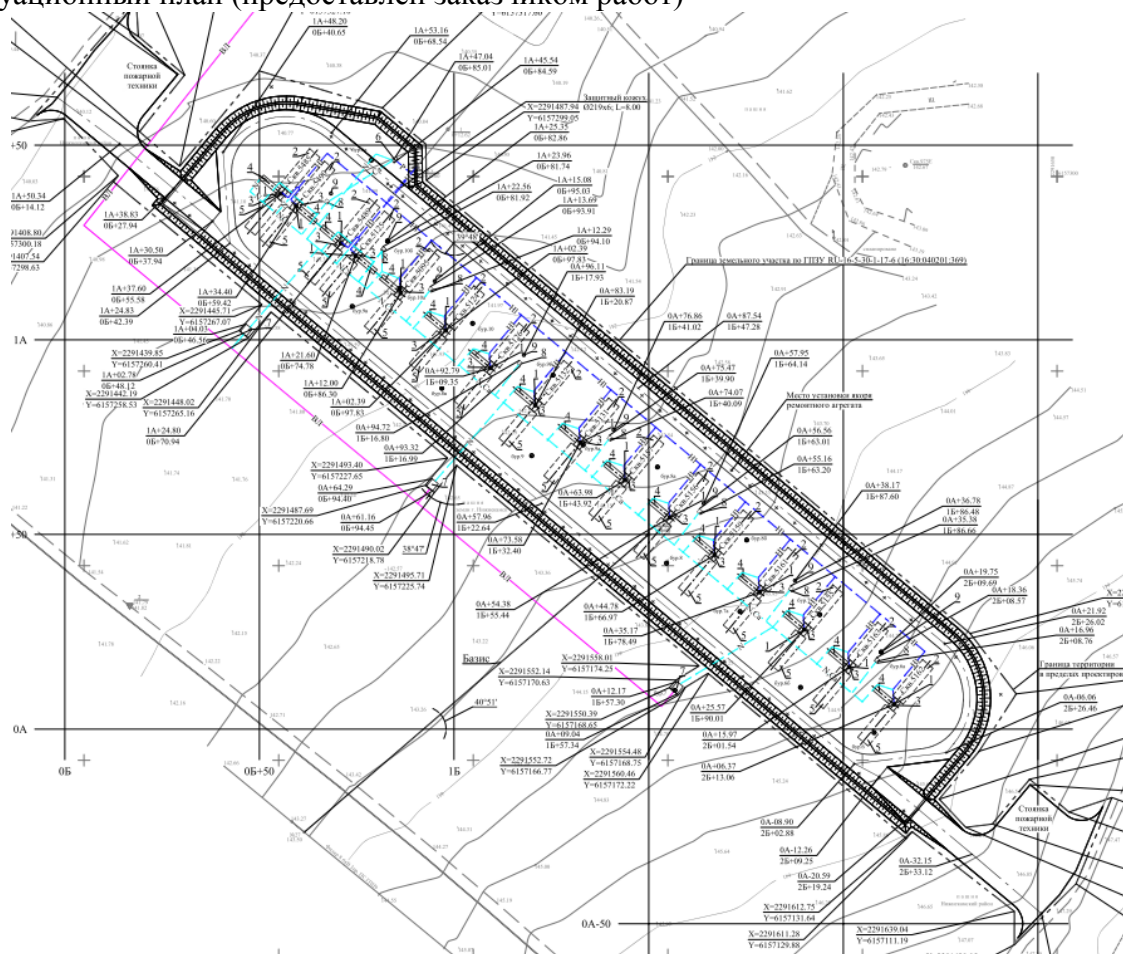
Илл.4. "Обустройство Елабужского нефтяного месторождения НГДУ "Прикамнефть"- 6. Карта участка проведения работ с указанием точек фотофиксации и места закладки шурфа.



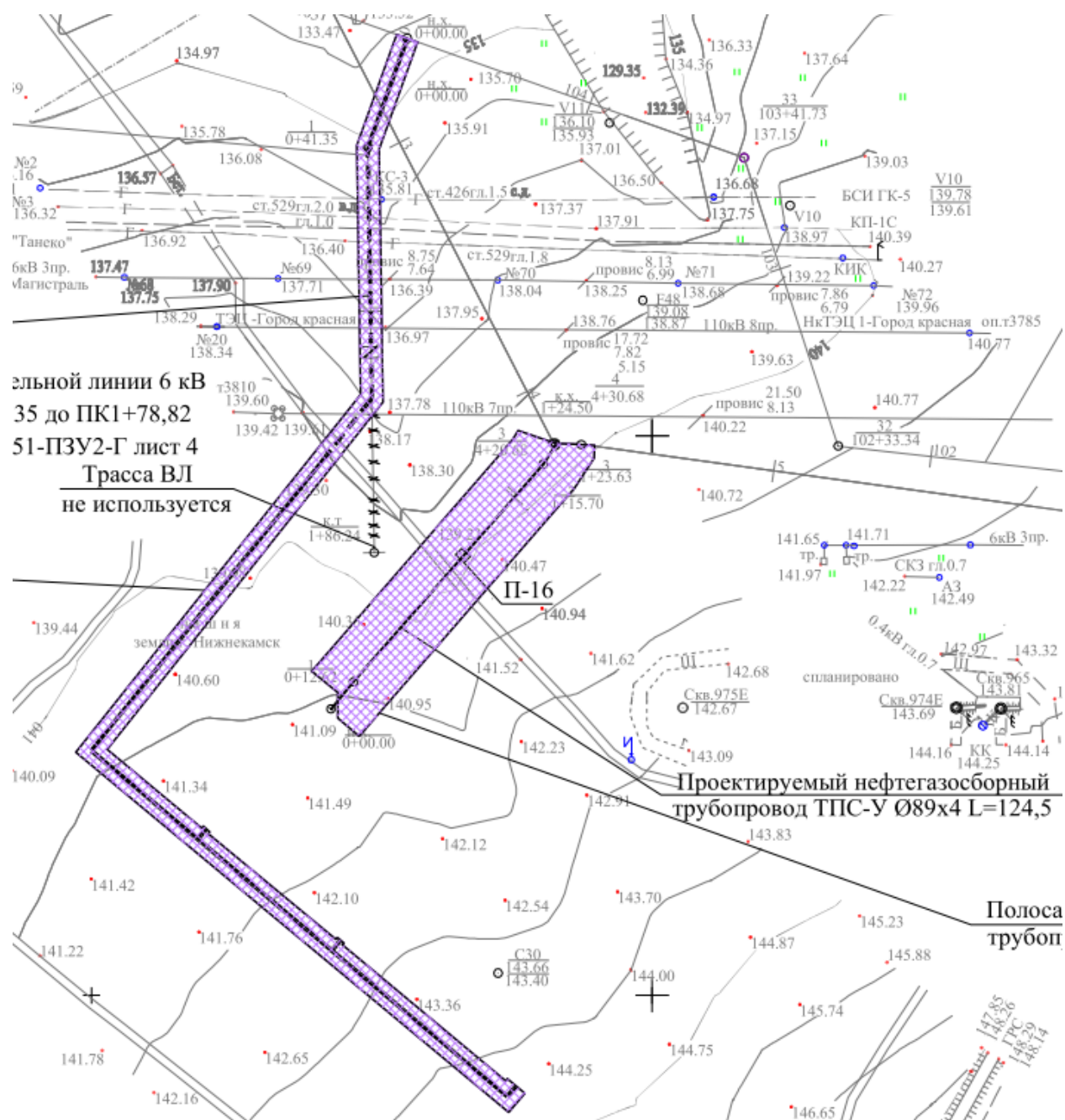
Илл.5. "Обустройство Елабужского нефтяного месторождения НГДУ "Прикамнефть"- 6. Спутниковая карта участка проведения работ с указанием точек фотофиксации и места закладки шурфа.



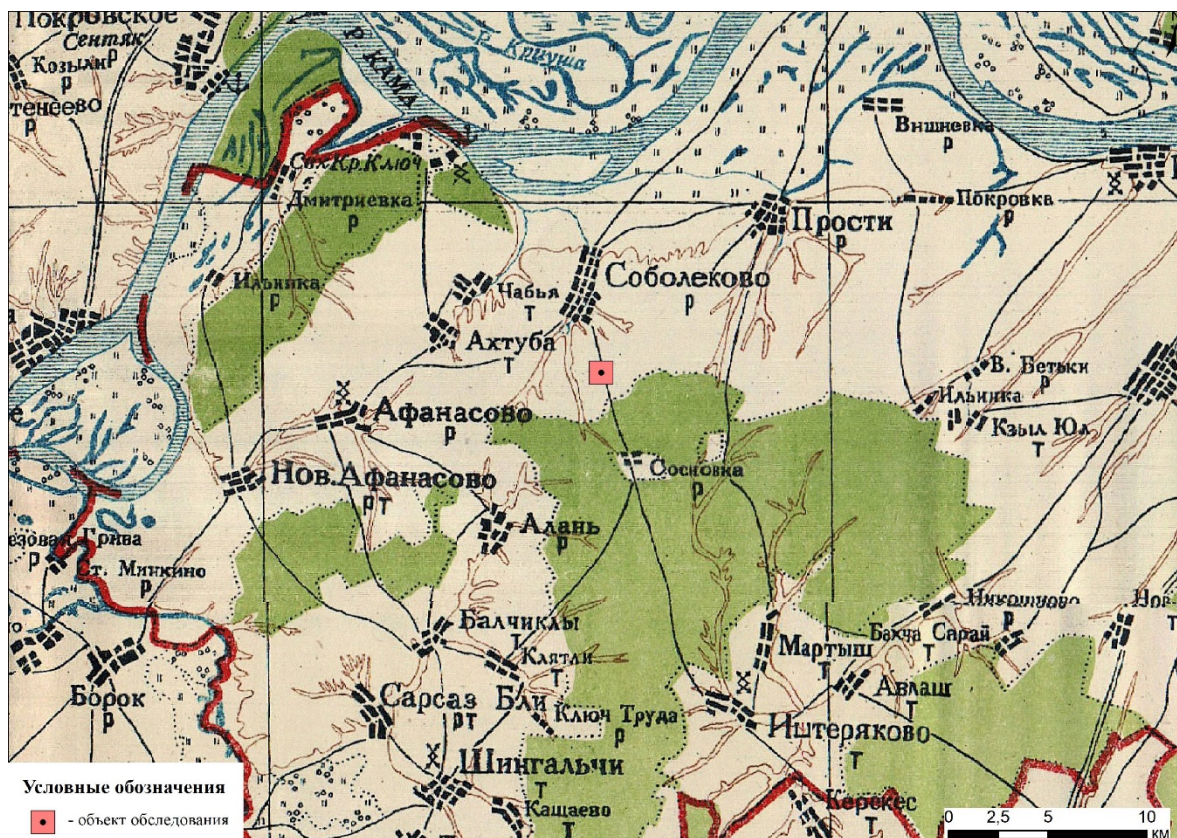
Илл.6. "Обустройство Елабужского нефтяного месторождения НГДУ "Прикамнефть"- 6. Ситуационный план (предоставлен заказчиком работ)



Илл.7. "Обустройство Елабужского нефтяного месторождения НГДУ "Прикамнефть"- 6. Ситуационный план (предоставлен заказчиком работ)



Илл.8. "Обустройство Елабужского нефтяного месторождения НГДУ "Прикамнефть"- 6. Ситуационный план (предоставлен заказчиком работ)



Илл.9. "Обустройство Елабужского нефтяного месторождения НГДУ "Прикамнефть"- 6. Топографическая карта Татарской АССР 1935 года с указанием места проведения работ.



Илл.10. "Обустройство Елабужского нефтяного месторождения НГДУ "Прикамнефть"- 6. Фото участка обследования. ТФ 1. Вид с северо-востока.



Илл.11. "Обустройство Елабужского нефтяного месторождения НГДУ "Прикамнефть"- 6. Фото участка обследования. ТФ 2. Вид с северо-востока.



Илл.12. "Обустройство Елабужского нефтяного месторождения НГДУ "Прикамнефть"- 6. Фото участка обследования. ТФ 3. Вид с севера.



Илл.13. "Обустройство Елабужского нефтяного месторождения НГДУ "Прикамнефть"- 6. Фото участка обследования. ТФ 4. Вид с северо-запада.



Илл.14. "Обустройство Елабужского нефтяного месторождения НГДУ "Прикамнефть"- 6. Фото участка обследования. ТФ 5. Вид с юго-востока.



Илл.15. "Обустройство Елабужского нефтяного месторождения НГДУ "Прикамнефть"- 6. Фото участка обследования. ТФ 6. Вид с востока.



Илл.16. "Обустройство Елабужского нефтяного месторождения НГДУ "Прикамнефть"- 6. Фото участка обследования. ТФ 7. Вид с юго-запада.



Илл.17. "Обустройство Елабужского нефтяного месторождения НГДУ "Прикамнефть"- 6. Место закладки шурфа 1. Вид с севера.



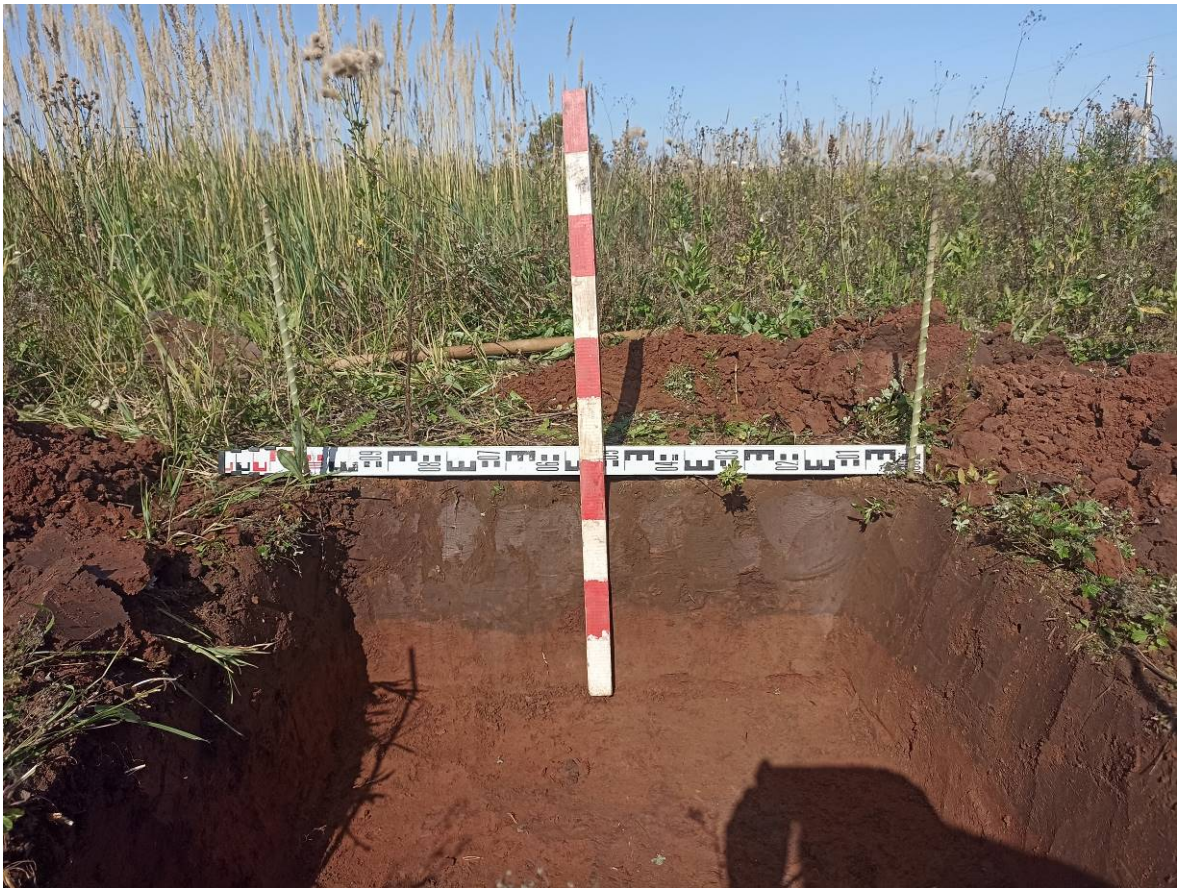
Илл.18. "Обустройство Елабужского нефтяного месторождения НГДУ "Прикамнефть"- 6. Фото южной стенки шурфа 1. Вид с севера.



Илл.19. "Обустройство Елабужского нефтяного месторождения НГДУ "Прикамнефть"- 6. Фото закопанного шурфа 1. Вид с севера.



Илл.20. "Обустройство Елабужского нефтяного месторождения НГДУ "Прикамнефть"- 6. Место закладки шурфа 2. Вид с севера.



Илл.21. "Обустройство Елабужского нефтяного месторождения НГДУ "Прикамнефть"- 6. Фото южной стенки шурфа 2. Вид с севера.



Илл.22. "Обустройство Елабужского нефтяного месторождения НГДУ "Прикамнефть"- 6. Общий вид выкопанного шурфа 2. Вид с севера.



Илл.23. "Обустройство Елабужского нефтяного месторождения НГДУ "Прикамнефть"- 6. Фото закопанного шурфа 2. Вид с севера.



Илл.24. "Обустройство Елабужского нефтяного месторождения НГДУ "Прикамнефть"- 6. Место закладки шурфа 3. Вид с запада.



Илл.25. "Обустройство Елабужского нефтяного месторождения НГДУ "Прикамнефть"- 6. Фото восточной стенки шурфа 3. Вид с запада.



Илл.26. "Обустройство Елабужского нефтяного месторождения НГДУ "Прикамнефть"- 6. Общий вид выкопанного шурфа 3. Вид с запада.



Илл.27. "Обустройство Елабужского нефтяного месторождения НГДУ "Прикамнефть"- 6. Фото закопанного шурфа 3. Вид с запада.

ОТКРЫТЫЙ ЛИСТ

	
Министерство культуры Российской Федерации	
ОТКРЫТЫЙ ЛИСТ	
№ P018-00103-00/01387328	
Настоящий открытый лист выдан:	
<u>Хузину Фаязу Шариповичу</u>	
<u>паспорт 9204 № 573746</u> (серия номер паспорта)	
на право проведения археологических полевых работ на земельном участке под объект «Обустройство Елабужского нефтяного месторождения НГДУ «Прикамнефть» – 6» в Нижнекамском районе Республики Татарстан.	
(место проведения археологических полевых работ)	
На основании открытого листа	
<u>Хузин Фаяз Шарипович</u> (Ф.И.О.)	
имеет право производить следующие археологические полевые работы: археологические разведки с осуществлением локальных земляных работ на указанной территории в целях выявления объектов археологического наследия, уточнения сведений о них и планирования мероприятий по обеспечению их сохранности.	
Передовое право на проведение археологических полевых работ по данному открытому листу другому лицу запрещается.	
Срок действия открытого листа: с <u>17 сентября 2024 г.</u> по <u>31 декабря 2024 г.</u>	
Дата принятия решения о предоставлении открытого листа: <u>17 сентября 2024 г.</u>	
<u>Заместитель Министра</u> (должность)	 (подпись)
<u>Дата 17 сентября 2024 г.</u>	 А.В.Малышев (Ф.И.О.) М.П.
039453	