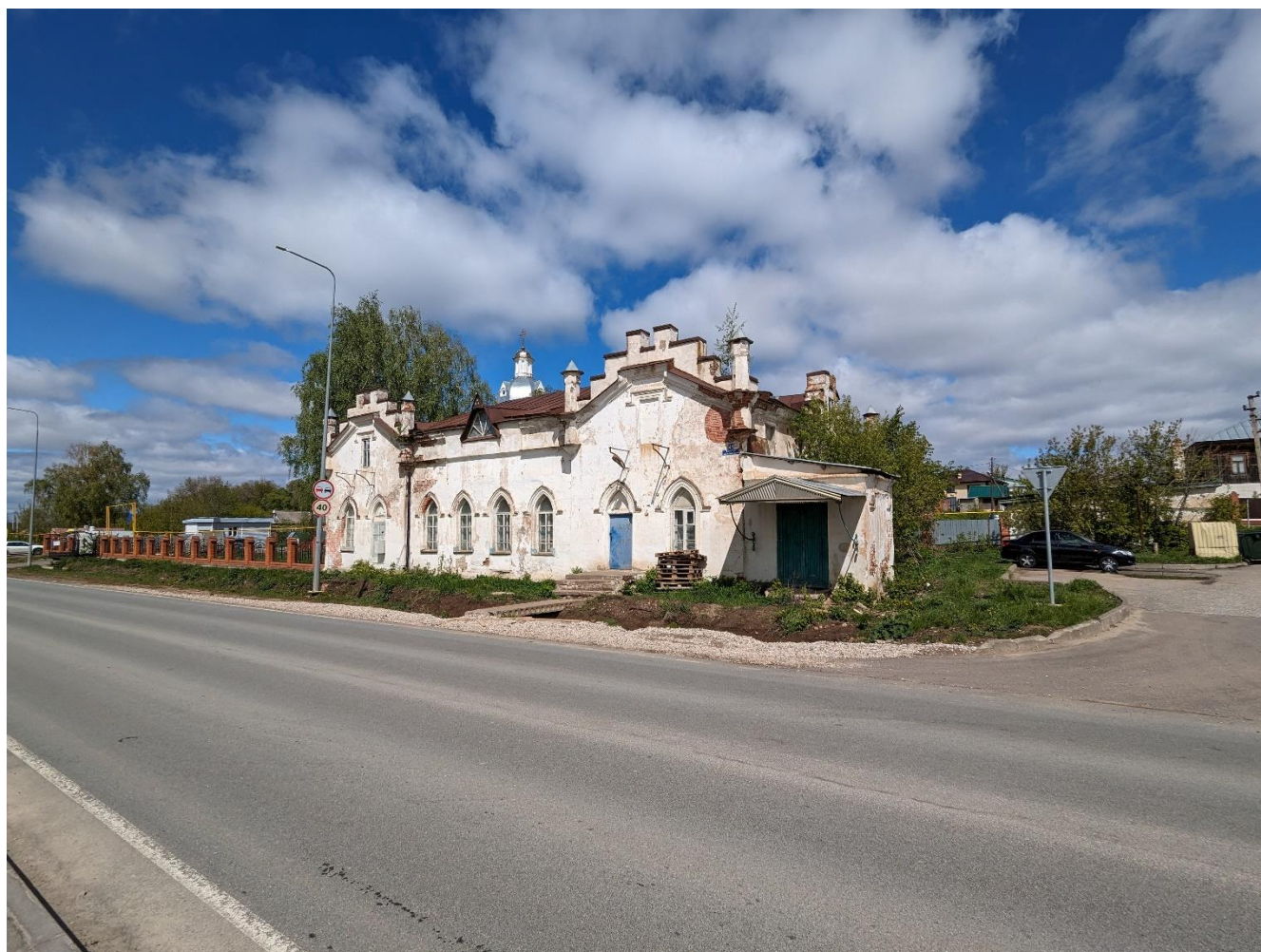


Акт
государственной историко-культурной экспертизы
для обоснования принятия решения о целесообразности
(нецелесообразности) включения выявленного объекта культурного
наследия «Усадьба Журавлева: Жилой дом управляющего помещьем
Журавлева, конец 70-х г. XIX в.; Здание конторы, где размещалось
управление помещьем Журавлева, конец 70-х гг. XIX в.; Дом писаря,
конец 70-х гг. XIX в.; Хозяйственные постройки, принадлежащие
помещику Журавлева, конец 70-х гг. XIX в.; Жилой дом помещика
Журавлева (2-х этажный), конец 70-х гг. XIX в.» по адресу: Республика
Татарстан, Высокогорский муниципальный район, с.Усады в единый
государственный реестр объектов культурного наследия (памятников
истории и культуры) народов Российской Федерации



2024 г.

_____ А.Р. Сяляхов

Акт
государственной историко-культурной экспертизы
для обоснования принятия решения о целесообразности
(нецелесообразности) включения выявленного объекта культурного
наследия «Усадьба Журавлева: Жилой дом управляющего помещьем
Журавлева, конец 70-х г. XIX в.; Здание конторы, где размещалось
управление помещьем Журавлева, конец 70-х гг. XIX в.; Дом писаря,
конец 70-х гг. XIX в.; Хозяйственные постройки, принадлежащие
помещику Журавлева, конец 70-х гг. XIX в.; Жилой дом помещика
Журавлева (2-х этажный), конец 70-х гг. XIX в.» по адресу: Республика
Татарстан, Высокогорский муниципальный район, с.Усады в единый
государственный реестр объектов культурного наследия (памятников
истории и культуры) народов Российской Федерации

Настоящий Акт государственной историко-культурной экспертизы составлен в соответствии с требованиями Федерального закона от 25.06.2002 № 73-ФЗ «Об объектах культурного наследия (памятниках истории и культуры) народов Российской Федерации», Положения о государственной историко-культурной, утверждённого постановлением Правительства Российской Федерации от 15.07.2009 № 569.

В соответствии с пунктом 11.1 а) указанного выше Положения экспертиза проводится одним экспертом.

Дата начала проведения экспертизы	09 мая 2024 г.
Дата окончания проведения экспертизы	01 сентября 2024 г.
Место проведения экспертизы	Республики Татарстан, г. Казань
Заказчик экспертизы	Комитет РТ по охране объектов культурного наследия Юридический адрес: 420015 РТ, г. Казань, ул. Карла Маркса, д. 56/11 Фактический адрес: 420015 РТ, г. Казань, ул. Карла Маркса, д. 56/11 ИНН 1655405560, КПП 165501001 р/счет 03221643920000001100 кор/счет 40102810445370000079 БИК 019205400 ОГРН 1181690063488 Руководитель организации — председатель И.Н.Гущин

Исполнитель экспертизы	ООО «РЕНИКОМ» Юридический адрес: 420126, Республика Татарстан, г.Казань, проспект Ямашева, д.87, 92. ИНН/КПП 1685006370/168501001 ОГРН 1221600073430 БИК 044525104 р/сч 40702810207500012316 в ООО «Банк Точка»
------------------------	--

Сведения об эксперте:

Фамилия, имя, отчество	Саляхов Альберт Рабисович
Образование	Высшее
Специальность	История с дополнительной специальностью «Юриспруденция»
Ученая степень (звание)	-
Стаж работы	15 лет
Место работы и должность	Заместитель директора Государственного историко-архитектурного и художественного музея-заповедника «Остров-град Свияжск»
Реквизиты аттестации	Приказ Министерства культуры Российской Федерации от 25.12.2023 № 3493. Объекты экспертизы: - выявленные объекты культурного наследия в целях обоснования целесообразности включения данных объектов в реестр; - документы, обосновывающие включение объектов культурного наследия в реестр; - документы, обосновывающие изменение категории историко-культурного значения объекта культурного наследия; - документы, обосновывающие исключение объектов культурного

наследия из реестра.

Ответственность эксперта

Настоящая государственная историко-культурная экспертиза проведена в соответствии со статьями 28, 29, 30, 31, 32 Федерального закона от 25.06.2002 №73-ФЗ «Об объектах культурного наследия (памятниках истории и культуры) народов Российской Федерации» и Положением о государственной историко-культурной экспертизе, утверждённым Постановлением Правительства Российской Федерации от 15.07.2009 г. №569.

Эксперт несёт ответственность за достоверность сведений, изложенных в заключении экспертизы, в соответствии с законодательством Российской Федерации, содержание которого ему известно и понятно.

Цель экспертизы:

Обоснование принятия решения о целесообразности включения, либо нецелесообразности включения выявленного объекта культурного наследия «Усадьба Журавлева: Жилой дом управляющего помещьем Журавлева, конец 70-х г. XIX в.; Здание конторы, где размещалось управление помещьем Журавлева, конец 70-х гг. XIX в.; Дом писаря, конец 70-х гг. XIX в.; Хозяйственные постройки, принадлежащие помещику Журавлева, конец 70-х гг. XIX в.; Жилой дом помещика Журавлева (2-х этажный), конец 70-х гг. XIX в.» по адресу: Республика Татарстан, Высокогорский муниципальный район, с.Усады в единый государственный реестр объектов культурного наследия (памятников истории и культуры) народов Российской Федерации в качестве объекта культурного наследия, определение категории его историко-культурного значения.

Объект экспертизы:

Выявленные объекты культурного наследия «Усадьба Журавлева: Жилой дом управляющего помещьем Журавлева, конец 70-х г. XIX в.; Здание конторы, где размещалось управление помещьем Журавлева, конец 70-х гг. XIX в.; Дом писаря, конец 70-х гг. XIX в.; Хозяйственные постройки, принадлежащие помещику Журавлева, конец 70-х гг. XIX в.; Жилой дом помещика Журавлева (2-х этажный), конец 70-х гг. XIX в.» по адресу: Республика Татарстан, Высокогорский муниципальный район, с.Усады;

Документация, обосновывающая включение объекта культурного наследия в единый государственный реестр объектов культурного наследия (памятников истории и культуры) народов Российской Федерации.

Основания для проведения экспертизы

1. Федеральный закон от 25 июня 2002 года № 73-ФЗ «Об объектах культурного наследия (памятниках истории и культуры) народов Российской Федерации».
2. Положение о государственной историко-культурной экспертизе, утверждённое Постановлением Правительства Российской Федерации от 15.07.2009 № 569.
3. Положение о Едином государственном реестре объектов культурного наследия (памятников истории и культуры) народов Российской Федерации, утверждённое Приказом Министерства культуры Российской Федерации от 03.10.2011 № 954.
4. Требования к составлению проектов границ территории объектов культурного наследия, утверждённые Приказом Министерства культуры Российской Федерации от 04.06.2015 № 1745.
5. Порядок проведения работ по выявлению объектов, обладающих признаками объекта культурного наследия, и государственному учёту объектов, обладающих признаками объекта культурного наследия, утверждённый Приказом Министерства культуры Российской Федерации от 02.07.2015 № 1905.
6. Порядок определения предмета охраны объекта культурного наследия, включённого в единый государственный реестр объектов культурного наследия (памятников истории и культуры) народов Российской Федерации в соответствии со статьёй 64 Федерального закона от 25 июня 2002 года № 73-ФЗ «Об объектах культурного наследия (памятниках истории и культуры) народов Российской Федерации», утверждённый Приказом Министерства культуры Российской Федерации от 13.01.2016 № 28.
7. Закон Республики Татарстан от 1 апреля 2005 года № 60-ЗРТ «Об объектах культурного наследия в Республике Татарстан».
8. Список вновь выявленных объектов Республики Татарстан, представляющих историческую, научную, художественную или иную культурную ценность от 01.01.2002 г., подписанный первым заместителем министра культуры Р.М.Валеевым.
9. Государственный контракт № 22/2024.

Перечень материалов и документов, представленных заказчиком

Список вновь выявленных объектов Республики Татарстан, представляющих историческую, научную, художественную или иную культурную ценность от 01.01.2002 г., подписанный первым заместителем министра культуры Р.М.Валеевым - копия в 1 экз. в электронном виде;

Перечень вопросов, по которым необходимо получение заключения государственной историко-культурной экспертизы

определить:

- сведения о наименовании объекта;
- сведения о времени возникновения или дате создания объекта, датах основных изменений (перестроек) данного объекта и (или) датах связанных с ним исторических событий;
- сведения о местонахождении объекта (адрес объекта или при его отсутствии описание местоположения объекта);
- сведения о категории историко-культурного значения объекта;
- сведения о виде объекта;
- описание особенностей объекта, являющихся основанием для его включения в реестр и подлежащих обязательному сохранению (предмета охраны);
- сведения о границах территории выявленных объектов культурного наследия;

Сведения об обстоятельствах, повлиявших на процесс проведения и результаты экспертизы

Обстоятельства, повлиявшие на процесс проведения и результаты экспертизы, отсутствуют.

Сведения о проведённых исследованиях с указанием применённых методов, объёма и характера выполненных работ и их результатов.

В процессе экспертизы были проведены следующие исследования:

- изучение и анализ документации, представленной на экспертизу;
- изучение и анализ дополнительно собранных историко-архивных материалов;
- визуальное натурное обследование объекта с проведением фотофиксации;

Указанные исследования проведены с применением методов историко-архивного и историко-архитектурного анализа в объеме, достаточном для обоснования вывода государственной историко-культурной экспертизы.

Результаты исследований изложены в настоящем акте государственной историко-культурной экспертизы и приложениях к нему.

В процессе работы были исследованы фонды Национального архива Республики Татарстан, документы Национальной библиотеки имени Н.И.Лобачевского, Национальной библиотеки Республики Татарстан, а также материалы, предоставленные Комитетом Республики Татарстан по охране объектов культурного наследия и Государственным бюджетным учреждением «Центр культурного наследия Татарстана».

_____ А.Р. Саляхов

Факты и сведения, выявленные и установленные в результате проведённых исследований.

Объект «Усадьба Журавлева: Жилой дом управляющего помещьем Журавлева, конец 70-х г. XIX в.; Здание конторы, где размещалось управление помещьем Журавлева, конец 70-х гг. XIX в.; Дом писаря, конец 70-х гг. XIX в.; Хозяйственные постройки, принадлежащие помещику Журавлева, конец 70-х гг. XIX в.; Жилой дом помещика Журавлева (2-х этажный), конец 70-х гг. XIX в.» по адресу: Республика Татарстан, Высокогорский муниципальный район, с.Усады был поставлен на государственную охрану на основании списка вновь выявленных объектов Республики Татарстан, представляющих историческую, научную, художественную или иную культурную ценность от 01.01.2002 г., подписанный первым заместителем министра культуры Р.М.Валеевым.

Предмет охраны выявленного объекта культурного наследия «Усадьба Журавлева: Жилой дом управляющего помещьем Журавлева, конец 70-х г. XIX в.; Здание конторы, где размещалось управление помещьем Журавлева, конец 70-х гг. XIX в.; Дом писаря, конец 70-х гг. XIX в.; Хозяйственные постройки, принадлежащие помещику Журавлева, конец 70-х гг. XIX в.; Жилой дом помещика Журавлева (2-х этажный), конец 70-х гг. XIX в.» по адресу: Республика Татарстан, Высокогорский муниципальный район, с.Усады (далее – выявленный объект культурного наследия, объект) не определён. Границы территории выявленного объекта культурного наследия не утверждены. На сегодняшний день часть сохранившихся зданий находятся в собственности Республики Татарстан, религиозной организации и пользовании юридических и физических лиц.

Местоположение выявленного объекта культурного наследия

Выявленный объект культурного наследия расположен в Высокогорском муниципальном районе, в селе Усады, на земельных участках с кадастровыми номерами 16:16:170202:10 (Жилой дом управляющего помещьем Журавлева, конец 70-х гг. XIX в.); 16:16:170202:883 (Хозяйственные постройки, принадлежащие помещику Журавлева, конец 70-х гг. XIX в.); 16:16:170202:925 («Здание конторы, где размещалось управление помещьем Журавлева, конец 70-х гг. XIX в.» и «Дом писаря, конец 70-х гг. XIX в.» - утрачен, снесен в 2015 году) и 16:16:170202:234 («Жилой дом помещика Журавлева (2-х этажный), конец 70-х гг. XIX в.» утрачен).

Село Усады Высокогорского муниципального района Республики Татарстан известно с 1677 года. дореволюционных источниках упоминается также, как Троицкое.

До реформы 1861 г. жители относились к категории помещичьих крестьян. Их основные занятия в этот период – земледелие и скотоводство, был распространен мукомольный промысел.

В 1789–1793 гг. на средства помещика С.М.Тютчева построена церковь Троицы Живоначальной (в 1920-х гг. закрыта; в здании размещен склад; в 2008

г. возвращена верующим, реконструируется; памятник культовой архитектуры в стиле барокко).

Рыбинский купец Н.М.Журавлёв выкупил село у княгини А.А.Ширинской-Шихматовой (правнучки С.М.Тютчева), в 1847 г. им построена водяная мельница, в 1902 г. братья М.И. и Н.И. Журавлёвы рядом с ней построили трехэтажный корпус спиртзавода (в 1917 г. производство было приостановлено, вновь заработал в 1920-е гг., после реконструкции в 1990-х гг. – филиал акционерного общества «Татспиртпром»; ныне территориально располагается в деревня Тимофеевка; памятник промышленной архитектуры в стиле эклектики).

В последней трети XIX в. многие жители села работали на крупной паровой мельнице, принадлежавшей купцам Журавлёвым.

В начале XX в. здесь функционировали церковь, земская школа (открыта в 1885 г.), 2 кузницы, винокуренный завод, 2 водяные мельницы, телефон, пивная, казенная винная и бакалейная лавки. В этот период земельный надел сельской общины составлял 357,1 десятины. До 1920 г. село входило в Собакинскую волость Казанского уезда Казанской губернии. С 1920 г. в составе Арского кантона ТАССР. С 10 августа 1930 г. – в Дубъязском, с 10 февраля 1935 г. – в Высокогорском, с 1 февраля 1963 г. – в Зеленодольском, с 12 января 1965 г. в Высокогорском районах.

Ныне центр Усадского сельского поселения.

Исторические сведения о выявленном объекте культурного наследия

Усадебный комплекс, основанный при С.М.Тютчеве в середине XVIII века, получил развитие после его приобретения в 1860-х годов потомственным рыбинским купцом первой гильдии Н.М.Журавлевым. Ведя торговые дела в Казани, он часто бывал в Усадах. После кончины Николая Михайловича сыновья Иван Николаевич (1830-е – 1895 гг.) и Михаил Николаевич (1840-1917 гг.) на протяжении следующих семи лет совместно продолжали коммерческие операции под маркой Торгового дома «Николая Журавлева сыновья», заведя один казанской, другой – рыбинской конторами. Кроме того, процветал их дядя – Павел Михайлович Журавлев. (1814-1902 гг.), который после смерти брата выделил свою долю и переехал из Рыбинска в Самару, где основал судостроительный завод. Казанской конторой заведовал Иван Николаевич Журавлев. Он постоянно жил в Казани в доме, построенном отцом (ныне – Казанский ТЮЗ). Иван Николаевич довольно выгодно женился на дочери казанского купца В.И.Романова Ольге Васильевне (1832-1869 гг.), завладев крупным мукомольным производством ее отца в казанском Заречье. Построил он и собственную мельницу на р.Казанке, напротив кремля.

В Усадах при И.Н.Журавлеве перестроили усадебный дом, который под влиянием романов Вальтера Скотта напоминал замок шотландского барона. В хозяйстве стали разводить коней, элитные породы коров и домашнюю птицу,

делать масло и сыр на продажу, молоть зерно и выпекать хлеб, выращивать фрукты в оранжерее.

В профессионально оборудованных кузнице и механических мастерских Журавлев наладил производство железных сельхозорудий, которые охотно раскупались крестьянами или обменивались на урожай. Иван Николаевич Журавлев возглавлял Городской биржевой комитет, дважды выдвигал свою кандидатуру на пост городского головы, но оба раза был забаллотирован. Несмотря на ревность потомственных казанских купцов, он сохранил большое влияние в гильдии и популярность в народе как основатель и содержатель образцового приюта для бездомных, который располагался под кремлёвской стеной, в начале Большой Проломной улицы.

В 1894 году братья Журавлевы разделили свою империю: младшему брату М.Н.Журавлеву, отошли все рыбинские предприятия, включая знаменитую канатную фабрику, старшему И.Н.Журавлеву – имущество Казанской конторы и все парходство, состоявшее тогда из 5 буксирных пароходов и 37 барж.

После смерти первой жены казанский купец вторично женился на Вере Ефимовне Ларионовой, подарившей ему наследников: дочь Аделаиду (1883 г.) и сыновей Михаила (1885 г.) и младшего Николая.

Скончался И.Н.Журавлев, не дожив до старости, в 1895 году, оставив на попечение супруги несовершеннолетних детей. Через некоторое время вдова вышла замуж за Б.А.Григорьева – опекуна наследников. Не дожидаясь извозмужания, Григорьевы продали казанские мельницы и хлебные склады и, похоже, вложили средства в строительство спиртзавода в Усадах.

В 1904 году не стало Веры Ефимовны, и содержанием имения пришлось озаботиться вступившим во взрослую жизнь братьям М.И. и Н.И.Журавлевым. Занимался хозяйством, скорее всего, Николай Иванович, т.к. старший брат поступил на военную службу. Михаил был убит в 1916 году, но не на войне, а в Казани в результате какой-то стычки. А Николай, организовавший успешную работу модернизированного спиртзавода в Усадах, бежал в 1918 году с остатками отрядов Каппеля и вскоре, по слухам, погиб. Судьба Аделаиды Журавлевой неизвестна.

Сохранившийся комплекс зданий усадьбы состоит из псевдоготического дворца, дома прислуги (деревянные двухэтажные дома управляющего и писаря утрачены в 2015 году), а также целого ряда одноэтажных хозяйственных построек.

Перечень документов и материалов, использованных при проведении государственной историко-культурной экспертизы, а также использованной для неё специальной, технической и справочной литературы

- Законодательная база Российской Федерации:

1. Федеральный закон от 25.06.2002 №73-ФЗ «Об объектах культурного наследия (памятниках истории и культуры) народов Российской Федерации»;

•Официальные материалы и документы:

- Национальный стандарт Российской Федерации ГОСТ Р 55528-2013 "Состав и содержание научно-проектной документации по сохранению объектов культурного наследия. Памятники истории и культуры. Общие требования";

- Национальный стандарт Российской Федерации ГОСТ Р 56891.2-2016 Сохранение объектов культурного наследия. Термины и определения. Часть 2. Памятники истории и культуры (Переиздание);

- Приказ Минкультуры России от 13.01.2016 № 28 «Об утверждении Порядка определения предмета охраны объекта культурного наследия, включённого в единый государственный реестр объектов культурного наследия (памятников истории и культуры) народов Российской Федерации в соответствии со статьёй 64 Федерального закона от 25.06.2002 № 73-ФЗ «Об объектах культурного наследия (памятниках истории и культуры) народов Российской Федерации»;

- Приказ Минкультуры России от 04.06.2015 № 1745 «Об утверждении требований к составлению проектов границ территорий объектов культурного наследия»;

- Приказ Минэкономразвития России от 23.11.2018 № 650 «Об установлении формы графического описания местоположения границ населённых пунктов, территориальных зон, особо охраняемых природных территорий, зон с особыми условиями использования территории, формы текстового описания местоположения границ населённых пунктов, территориальных зон, требований к точности определения координат характерных точек границ населённых пунктов, территориальных зон, особо охраняемых природных территорий, зон с особыми условиями использования территории, формату электронного документа, содержащего сведения о границах населённых пунктов, территориальных зон, особо охраняемых природных территорий, зон с особыми условиями использования территории, и о признании утратившими силу приказов Минэкономразвития России от 23.03.2016 № 163 и от 04.05.2018 № 236»;

- Сведения публичной кадастровой карты, размещённой на официальном сайте Федеральной службы государственной регистрации, кадастра и картографии <https://pkk.rosreestr.ru>.

Литература:

1. С.С. Айдаров Архитектурное наследия Казани. Казань, Таткнигоиздат, 1978 г.

2. Амиров К.Ф. Казань: где эта улица, где этот дом? Справочник улиц города Казани. Казань, 1995. Григорьев А.

2. Е.Белецкая, Н.Крашениникова, Л.Чернозубова, И. Эрн «Образцовые» преокты в жилой застройке русских городов XVIII-XIX вв., - Изд.: Москва, 1961 г.

3. В.В. Егерев Казанские архитекторы второй половины XVIII и первой половины XIX вв. /К истории провинциального зодчества/. Диссертация на соискание ученой степени доктора архитектуры. Казань, 1952 г.
4. Объекты культурного наследия Республики Татарстан: Казань, Иллюстрированный каталог./ Под. Ред. А.М.Тарунова. – М.:НИИЦентр, 2018
5. Сокровища культуры Татарстана. Историческое наследие культура и искусство. Гл. ред. А.М.Тарунов; Вып.5, 2004г.
6. Спутник по Казани. Иллюстрированный указатель достопримечательностей и справочная книжка города. Под ред. Н.П.Загоскина, Казань, 1895
7. Айдаров Р.С. Казанский деревянный дом XIX- начала XX века в акварели и графике.Казань, 2015
8. Курашов В.И., Курашова Н.М., Григорьев Е.И.,Григорьева И.О. Казань деревянная. М., 2009
9. Курашов В.И. Деревянная архитектура Казани. Казань, 2015, с.107.
10. Айдаров, Р.С. Роль национальных традиций в развитии современной архитектуры Татарии // Взаимовлияние и взаимообогащение культур народов СССР / Р.С. Айдаров. - Казань, 1983.
11. Айдаров, Р. Интерьер татарского казанского дома XIX века // Дизайн-ревью, № 1-2. - Казань: КГАСУ, 2005
12. Айдаров, Р.С. Деревянная застройка казанских улиц второй половины XIX — начала XX веков / Р.С. Айдаров //Известия КазГАСУ, 2008, № 2 (8).
13. Айдаров, Р.С. Деревянные многоквартирные дома Казани рубежа XIX-XX веков / Р.С. Айдаров //Известия КазГАСУ, 2008, № 2 (8).
14. Айдарова, Г.Н. Взаимодействие национальных культур в архитектуре Казани 1840-1910 гг.: автореф. дис. канд. архитектуры / Г.Н. Айдарова. - М.,1986
15. Айдарова-Волкова, Г. Архитектурная культура Среднего Поволжья XVI-XIX веков: модель развития, структура типов, влияния /Г. Айдарова-Волкова. -

Описание текущего состояния объекта с определением основных стилевых характеристик

Помещичий дом (в списке выявленных объектов обозначен как «Жилой дом управляющего помещьем Журавлева, конец 70-х гг. XIX в.»):

Помещичий дом был построен, предположительно, еще при Тютчевых. В 1890 – е годы его перестроил в псевдоготическом стиле для Ивана Николаевича Журавлева. Г-образный в плане двухэтажный дом дворцового типа имеет оригинальную композиционно-пространственную структуру с псевдоготическим оформлением фасадов. Фланги здания акцентированы щипцовыми завершениями, над которыми выпущены ступенчатые аттики с остроконечными гранеными башенками на концах.

После революции усадьба Журавлева была разграблена. После гражданской войны в ней размещалась коммуна. С 1930 по 1960-е гг. барский дом служил клубом. С конца 1960-х по 1980-е годы здесь размещалось сельскохозяйственное профтехучилище. Затем дом был частично восстановлен как клуб, часть здания передали Усадскому сельскому совету. В 1990-х годах производились косметические работы на фасадах.

В 2014 году решением исполнительного комитета Высокогорского муниципального района дом-усадьба И.Н.Журавлева, бывший дом культуры, переданы Усадскому приходу храма Святой Троицы Казанской епархии. В пустовавших помещениях собирались разместить воскресную школу для детей прихожан. В настоящее время в здании размещается столярная мастерская. Второй этаж не эксплуатируется, доступ отсутствует. Здание в аварийном состоянии.

Хозяйственные постройки усадьбы (в списке выявленных объектов обозначен как «Хозяйственные постройки, принадлежащие помещику Журавлева, конец 70-х гг. XIX в.»):

1. *Торговые ряды усадьбы Журавлева* располагались в центре бывшей усадьбы. Представляли собой длинное одноэтажное здание из красного кирпича. **На сегодняшний день объект утрачен.** На его месте возведен современный трехэтажный кирпичный многоквартирный дом.

2. *Бывшее ванное заведение Журавлевых* было построено в 70-е гг. XIX века. В одноэтажных строениях размещались конюшни, каретник, кузница, мастерские и прочее. В 1918 году здание было преобразовано под общественные бани. С восточной стороны с торца к нему был сооружен пристрой и там открылась библиотека для жителей села Усады.

В 1962 году после строительства новой бани, в этом здании установили тренажеры для обучения трактористов, шоферов. В начале 80-х годов здание использовалось под хозяйственный склад СПТУ № 2.

3. *Хозяйственное здание* находится в южной части усадьбы Журавлева. Представляет собой одноэтажное сооружение из кирпича. Снаружи

и внутри оштукатурено. Фундамент из бутового камня. Крыша четырехскатная по деревянным стропилам. Первоначальный интерьер не сохранился. Было построено в 70-е годы XIX века. Первоначально по-видимому использовался как каретник. В советское время оно было использовано как склад, потом там размещалась мастерская ремонта сельхоз машин. В аварийном состоянии. Не используется.

4. Водонапорная башня была возведена на возгорке в центральной части бывшей усадьбы. Вертикальное инженерное сооружение выполнено в два восьмигранных яруса, поставленных на бутовый массивный фундамент. Нижний ярус из красного кирпича прорезают внизу дверной проем и чередующиеся по граням крупные прямоугольные окна и ниши с лучковыми завершениями. В верхней части грани опоясывает горизонтальная тяга и ступенчатый карниз. Второй, срубленный из сосновых бревен яруса обшит тесом. Четыре окна меньших размеров в верхней части яруса обрамлён простыми наличниками.

«Здание конторы, где размещалось управление помещьем Журавлева, конец 70-х гг. XIX в.»

Объект расположен в центре бывшей усадьбы. Первый этаж дома был сооружен из местного бутового камня, второй – деревянный срубленный из сосновых бревен, обшит тесом. Углы были обшиты в виде пилястр. Объект освещался тремя окнами с каждой стороны второго этажа, кроме северной, где было расположено одно окно. Первый этаж освещался тремя окнами на западном и южном, двумя на восточных фасадах. На сегодняшний день объект в частной собственности. Неоднократно перестраивался. Пристроен двухэтажный современный кирпичный пристрой. Первоначальный облик не сохранен.

«Дом писаря, кон.70-хх гг. XIX века»

Объект располагался на востоке бывшей усадьбы. Представлял собой деревянное здание, сооруженное из трех срубов из сосновых бревен. Центральный сруб был двухэтажный, с двух сторон и к нему поставлены трехсенные срубы в один этаж. Таким образом был простроен двухэтажный в центре и одноэтажный по бокам.

Здание снаружи было обшито тесом. Интерьер дома многократно переделывался.

Был построен одним из первых в начале 70-х годов XIX века. Жилой дом одного из конторщиков Журавлева. После продажи имения в доме продолжала жить семья сына первого писаря. В 1917 году дом был национализирован и передан местному Совету. В 1918 году в этот дом были заселены учителя Советской школы села Усады. В советский период использовался как многоквартирный жилой дом. Предположительно в 2015 году был снесен.

«Жилой дом помещика Журавлева (2-х этажный), кон.70-хх гг. XIX века»

Дом управляющего Журавлева был построен в 70-е годы XIX века. Располагалась в западной части усадьбы. Представляла собой двухэтажное срубленное сооружение из сосновых бревен. Сооружен в «лапу». Интерьер здания неоднократно переделывался исходя из назначения дома. В начале XX века дом был вместе со всем хозяйством передан сельсовету. В нем размещался сельский совет и разные учреждения. В 1932 году в доме открываются курсы по подготовке трактористов, на базе которых в 1936 году открывается школа механизации сельского хозяйства, преобразованный в 50-е годы в сельское профтехучилище 2 СПТУ. В 1962 году для СПТУ строится типовое здание, и объект преобразуется в жилой дом преподавателей СПТУ. Далее использовался как многоквартирный жилой дом. Снесен ориентировочно в 2015 году.

**Анализ историко-культурной ценности объекта и обоснование наличия (отсутствия) историко-культурной ценности объекта.
Обоснования выводов экспертизы**

Заключение подготовлено по результатам изучения и анализа, представленных на экспертизу и полученных в результате исследований документов, обосновывающих принятие решения о целесообразности (нецелесообразности) включения выявленного объекта культурного наследия «Дом П.М.Сомова, 1862 г.» по адресу: Республика Татарстан, г.Казань, ул.Маяковского, д.26 в единый государственный реестр объектов культурного наследия (памятников истории и культуры) народов Российской Федерации», а также материалов специальной и справочной литературы.

Рассматриваемый объект - «Дом П.М. Сомова, 1862 г.», расположенный по адресу: Республика Татарстан, г. Казань, ул. Маяковского д.26 внесено в список выявленных объектов на основании приказа Комитета Республики Татарстан по охране объектов культурного наследия от 29.08.2018 № 03 «О включении объектов, обладающих признаками объектов культурного наследия, в перечень выявленных объектов (памятников истории и культуры)».

Согласно статье 3 Федерального закона от 25.06.2002 года № 73-ФЗ «к объектам культурного наследия (памятникам истории и культуры) народов Российской Федерации (далее – объекты культурного наследия) в целях настоящего Федерального закона относятся объекты недвижимого имущества (включая объекты археологического наследия) и иные объекты с исторически связанными с ними территориями, произведениями живописи, скульптуры, декоративно-прикладного искусства, объектами науки и техники и иными предметами материальной культуры, возникшие в результате исторических событий, представляющие собой ценность с точки зрения истории, археологии, архитектуры, градостроительства, искусства, науки и техники, эстетики,

этнологии или антропологии, социальной культуры и являющиеся свидетелем эпох и цивилизаций, подлинными источниками информации о зарождении и развитии культуры».

В качестве основных критериев для отнесения здания или сооружения к объектам культурного наследия согласно Федеральному закону от 25.06.2002 № 73-ФЗ можно отнести:

- мемориальную ценность объекта, при определении которой следует учитывать значимость личности или события для достаточно большой территории или значительного количества людей, а также подлинность объекта и достоверность информации, приводимой в качестве доказательства «мемориальной ценности» объекта;

- историческая ценность – характеристика объекта в соответствии с его исторической ценностью является важнейшей и нередко основополагающей в определении совокупной историко-культурной ценности объекта, поскольку складывается из таких важнейших критериев как древность и подлинность.

- архитектурную ценность – стилевая выразительность, индивидуальность, персонификация авторства, использование при проектировании и строительстве тех или иных передовых приемов, методов и материалов;

- градостроительную ценность – влияние памятника на окружающее пространство, его организующая и доминирующая роль, либо ансамблевый характер застройки территории;

Данные критерии легли в основу настоящего исследования.

Дополнительно эксперт проанализировал степень историко-культурной ценности объекта, основываясь на методике, разработанной кандидатом архитектуры С.В. Зеленовой (г. Нижний Новгород).

Историческая ценность:

Оценка исторической ценности Объекта определяется по следующим основным критериям: датировка, мемориальность, историческая достоверность, подлинность.

На основании проведенных историко-архивных исследований выявлены историко-культурная ценность выявленного объекта культурного наследия связана с именами архитекторов города Казани - Ивановым Борисом Афанасьевичем (XIX в.) и Пичуевым Геннадием Михайловичем (XX в.).

Авторство проекта дома П.С. Сомова принадлежит Казанскому архитектору Иванову Борису Афанасьевичу (1811, Лаишево). Сын лаишевского купца.

Во второй половине XX века в исследуемом здании находилась персональная творческая мастерская Пичуева Геннадия Михайловича (26.08.1931 - 4.06.1993), архитектор.

Выявленный объект культурного наследия «Дом П.М.Сомова, 1862 г.» по адресу: Республика Татарстан, г.Казань, ул.Маяковского, д.26. находится в центральной части города, до 1917 года в квартале, под № 60 в исторической 4 части (до 1870 г.) и 3 полицейской части (после 1870 г.), окруженного улицами Маяковского (Поперечно-Горшечная) – Бутлерова (Новая Горшечная)

– Муштары (Комлева – Новокомиссариатская) – Щапова (Старогоршечная). Здание находится на улице Маяковского (Поперечно- Горшечная).

Дом Сомова, редкий образец классической деревянной жилой архитектуры, дошедший до наших дней в относительно хорошей сохранности, как внешней, так и внутренней. Согласно архивным данным, здание построено единовременно в 1852 г., в соответствии с Высочайше утвержденными Образцовыми проектами 1849 г.

Памятник относится к рядовой застройке, играет важную роль в целостном визуальном восприятии перспективы улицы Маяковского (Поперечно-Горшечная).

1. Датировка: 1862 г.

2. Мемориальность: выявленный объект культурного наследия «Дом П.М.Сомова, 1862 г.» по адресу: Республика Татарстан, г.Казань, ул.Маяковского, д.26, не обладает мемориальной ценностью, при определении которой следует учитывать значимость личности или события для достаточно большой территории или значительного количества людей, а также подлинность объекта и достоверность информации, приводимой в качестве доказательства «мемориальной ценности» объекта.

Место расположения объекта не связано с историческими событиями, с действиями, вошедшими в историю поселения, региона и общества.

3. Историческая достоверность: объект сохранил свою историческую роль в пространстве города, связан с формированием и освоением улицы Маяковского (Поперечно-Горшечная).

Объект представляет собой классическое здание, построенное по «образцовым» проектам, середины XIX века и является образцом мещанской городской усадьбы кон. XIX – нач. XX века.

4. Подлинность (аутентичность): на основании проведённых научных исследованиях установлено, что первоначальные объёмно-пространственная композиция и планировочное решение жилого дома в целом сохранено. Объект находится в процессе реставрации.

Архитектурно-градостроительная ценность:

Оценка архитектурно-градостроительная ценности Объекта определяется по критериям: сохранность, представительность, градостроительная ценность, ансамблевость, градоформирующее значение, функциональное использование, этапность.

1. Сохранность:

- объёмно-пространственная композиция и планировочная структура здания в целом сохранена, за исключением утраченного объема со стороны двора;

- конструктивная схема здания дошла до нас без поздних вмешательств, однако имеется большой процент утрат конструкций кровельных покрытий;

- архитектурное решение фасадов в целом сохранило свой исторический облик;

- в интерьерах сохранились угловая печь, тяги, деревянные филенчатые двери.

Объект сохранил целостность и подлинность основных конструкций и композиционного решения здания, а также гармоничное единство, цельность размещения и восприятия отдельных его пространственных участков.

2. Представительность: редкий образец классической деревянной жилой архитектуры, дошедший до наших дней в относительно хорошей сохранности, как внешней, так и внутренней. Построенного по Образцовым проектам высочайше утвержденными 1849 г. Памятник относится к рядовой застройке, играет важную роль в целостном визуальном восприятии перспективы улицы Маяковского (быв. Поперечно-Горшечная).

Общий стиль постройки – деревянное зодчество.

3. Градостроительная ценность: объект расположен в центральной части города. Улица Маяковского застроена преимущественно новыми современными домами, с фрагментами исторической застройки таких как исследуемый объект.

4. Градоформирующее значение: Памятник относится к рядовой застройке, играет важную роль в целостном визуальном восприятии перспективы улицы Маяковского (быв. Поперечно-Горшечная).

5. Функциональное использование: в настоящее время объект находится в процессе реставрации и не используется. Одновременно с этим объект сохранил свою историческую объёмно-пространственную композицию и планировочную структуру.

6. Этапность: согласно проведенным историко-архивным исследованиям, в том числе архивным чертежам на постройку здания жилой дом в целом сохранил свой исторический облик.

Культурологическая ценность.

Оценка культурологической ценности Объекта определяется по критериям: научно-познавательная ценность, учебно-педагогическая ценность, художественно-эстетическая ценность, публичная и общественная значимость, социокультурная ценность, распространенность.

1. Научно-познавательная ценность: памятник деревянного зодчества определяется объемом сведений, которые может дать его изучение: - объект образец классической деревянной жилой архитектуры.

Объект наделен чертами определённого стиля или отражающего архитектурный период по решению архитектурного образа, конструктивному решению или фрагментам и декоративным элементам, на основании которых его можно было отнести к памятникам отечественной архитектуры.

2. Учебно-педагогическая ценность: объект представляет интерес историками и краеведами Республики Татарстан, может стать объектом

школьных экскурсий с тематикой развития строительного дела в Российской Империи и на территории современного Татарстана. Для изучения строителями, студентами строительных вузов и колледжей инженерно-конструктивных решений, примененных в процессе создания и эксплуатации выявленного объекта культурного наследия с использованием местных строительных материалов.

3. Публичная и общественная значимость: объект представляет собой классическое здание, построенное по «образцовым» проектам, середины XIX века, представляет интерес как сохранившийся традиционный образец мещанской городской усадьбы конца XIX – начала XX века. Объект может представлять общественный интерес, являясь перспективным объектом туристического показа в рамках экскурсий по городу в целях изучения и популяризации культурного наследия региона.

4. Распространенность: архитектура объекта индивидуальна. Редкий образец классической деревянной жилой архитектуры, дошедший до наших дней в относительно хорошей сохранности, как внешней, так и внутренней. Построенного по Образцовым проектам высочайше утвержденными 1849 г. Памятник относится к рядовой застройке, играет важную роль в целостном визуальном восприятии перспективы улицы Маяковского (быв. Поперечно-Горшечная).

Эксперт по результатам проведенного определения историко-культурной ценности Объекта по методике, разработанной кандидатом архитектуры С.В. Зеленовой (без учёта бальной системы) делает вывод, что выявленный объект культурного наследия «Дом П.М.Сомова, 1862 г.» по адресу: Республика Татарстан, г.Казань, ул.Маяковского, д.26, представляет архитектурную ценность в рамках региона.

Выводы экспертизы

1. Включение в единый государственный реестр объектов культурного наследия (памятников истории и культуры) народов Российской Федерации выявленных объектов культурного наследия «Жилой дом управляющего помещьем Журавлева», «Хозяйственные постройки, принадлежащие помещику Журавлева», входящего в ансамбль выявленного объекта культурного наследия «Усадьба Журавлева» является **ОБОСНОВАННЫМ (положительное заключение)**, так как данный объект обладает историко-культурной ценностью и особенностями (предметом охраны), являющимися основанием для включения его в реестр, и соответствует критериям объекта культурного наследия, установленным Федеральным законом от 25.06.2002 г. №73-ФЗ «Об объектах культурного наследия (памятниках истории и культуры) народов Российской Федерации».

Сохранившиеся выявленные объекты культурного наследия «Помещичий дом И.Н.Журавлева», «Хозяйственные постройки, принадлежащие помещику Журавлева», входящего в ансамбль выявленного объекта культурного наследия «Усадьба Журавлева» подлежат включению в единый государственный реестр объектов культурного наследия (памятников истории и культуры) народов Российской Федерации в установленном порядке со следующими сведениями, представленными в соответствии с п. 2 ст. 18 Федерального закона от 25.06.2002 г. №73-ФЗ «Об объектах культурного наследия (памятниках истории и культуры) народов Российской Федерации»:

- 1) Наименование объекта: *«Усадьба И.Н.Журавлева»;*
 - 2) Время возникновения: *конец XIX века;*
 - 3) Местонахождение: *Республика Татарстан, Высокогорский район, Усадское сельское поселение, с.Усады, ул.Студенческая;*
 - 4) Категория историко-культурного значения объекта: *региональный;*
 - 5) Вид объекта: *ансамбль;*
- Принять следующий пообъектный состав ансамбля:

№	Наименование, дата создания, основных изменений объекта культурного наследия	Адрес
1	Помещичий дом И.Н.Журавлева, конец XIX века	Высокогорский муниципальный район, с.Усады, ул.Советская, д.41
2	Конюшня, конец XIX века	Высокогорский муниципальный район, с.Усады, ул.Студенческая, д.5р
3	Каретник, конец XIX века	Высокогорский муниципальный район, с.Усады, ул.Студенческая
	Водонапорная башня, конец XIX века	Высокогорский муниципальный район, с.Усады, ул.Студенческая

- б) Описание особенностей объекта, являющихся основаниями для включения его в реестр и подлежащих обязательному сохранению согласно приложению № 11 к акту государственной историко-культурной экспертизы.

2. В соответствии с приведёнными исследованиями в отношении выявленных объектов культурного наследия «Дом писаря», «Здание конторы, где размещалось управление помещьем Журавлева» и «Жилой дом помещика Журавлева (2-х этажный)», входящих в ансамбль выявленного объекта культурного наследия «Усадьба Журавлева». считать **НЕЦЕЛЕСООБРАЗНЫМ** (отрицательное заключение). Включение рассматриваемых объектов в единый государственный реестр объектов культурного наследия (памятников истории и культуры) народов Российской Федерации в связи с их полной утратой и историко-культурного значения.

Я, Саляхов Альберт Рабисович, в соответствии с законодательством Российской Федерации несу ответственность за достоверность и обоснованность сведений и выводов, изложенных в настоящем акте.

Настоящий акт государственной историко-культурной экспертизы составлен на электронном носителе в формате переносимого документа (PDF) с приложениями, прилагаемыми к настоящему акту, и являющимися его неотъемлемой частью, подписан усиленной квалифицированной электронной подписью эксперта.

К настоящему акту прилагаются:

№	Наименование	Стр.
Приложение № 1	Государственный контракт	24
Приложение № 2	Список выявленных объектов культурного наследия	2
Приложение № 3		
Приложение № 4		
Приложение № 5		
Приложение № 6		
Приложение № 7		
Приложение № 8		
Приложение № 9		
Приложение № 10		
Приложение № 11		
Приложение № 12		

Эксперт

_____ Саляхов А.Р.

_____ А.Р. Саляхов

Приложение № 1 к
Акту государственной
историко-культурной экспертизы

**ГОСУДАРСТВЕННЫЙ КОНТРАКТ № 22/2024
ИЗ 242165540556016550100100230017490244**

г. Казань

«__» _____ 2024 г.

Комитет Республики Татарстан по охране объектов культурного наследия, именуемый в дальнейшем Заказчик в лице Председателя Гущина Ивана Николаевича, действующего на основании Положения, с одной стороны, ОБЩЕСТВО С ОГРАНИЧЕННОЙ ОТВЕТСТВЕННОСТЬЮ «РЕНИКОМ» в дальнейшем Исполнитель, в лице директора Салыхова Альберта Рабисовича, действующего на основании Устава, с другой стороны, вместе именуемые Стороны, на основании Протокола № 0111500005424000008 заключили настоящий Государственный контракт (далее - Контракт) о нижеследующем:

1. Предмет контракта

1.1. Настоящий Контракт заключается по итогам проведения электронного аукциона (извещение № 0111500005424000008, протокол подведения итогов № 0111500005424000008-2).

1.2. Исполнитель по заданию Заказчика обязуется выполнить работы по проведению государственных историко-культурных экспертиз, обосновывающих принятие решения органом охраны объектов культурного наследия о включении выявленных объектов культурного наследия, расположенных на территории Высокогорского муниципального района Республики Татарстан, в Единый государственный реестр объектов культурного наследия (памятников истории и культуры) народов Российской Федерации, а также разработать XML-схемы (файлы) утвержденных границ территории объектов культурного наследия (далее – Работы), в целях направления таких сведений в Единый государственный реестр недвижимости (далее – ЕГРН).

1.3. Заказчик обязуется принять и оплатить надлежащим образом выполненные Работы, предусмотренные пунктом 1.2 Контракта в порядке и на условиях, предусмотренных Контрактом.

1.4. Сдача и приемка Работ по Контракту осуществляется в 1 (один) этап.

1.5. Наименование, виды Работ по Контракту, требования, предъявляемые к выполнению Работ, включая параметры, определяющие качественные и количественные характеристики Работ, особые условия выполнения Работ, место выполнения Работ, требования к результатам Работ, требования к отчетной документации и другие условия исполнения Контракта определяются в Описании объекта закупки (Приложение № 1 к Контракту (далее – Описание закупки)).

2. Общие положения Контракта

2.1. Требования к выполняемым Работам:

2.1.1. Работы должны выполняться в соответствии с Описанием закупки.

2.1.2. Перечень научной и иной документации, подлежащей оформлению и сдаче Исполнителем Заказчику в составе отчетной документации, определяется в Описании закупки.

2.1.3. Работы (результаты Работ) должны отвечать требованиям качества, безопасности жизни и здоровья, а также иным требованиям безопасности (санитарным нормам и правилам, государственным стандартам), сертификации, лицензирования, если такие требования предъявляются Контрактом и (или) законодательством Российской Федерации.

2.1.4. Работы должны быть выполнены в полном объеме и в сроки, предусмотренные Контрактом.

2.1.5. Датой начала выполнения Работ является дата подписания Контракта Сторонами, если иное не установлено в Описании закупки.

2.1.6. Работы по Контракту должны быть полностью выполнены Исполнителем, и отчетная документация в установленном Контрактом порядке передана Заказчику в срок, указанный в Описании закупки.

В случае невозможности достижения результатов при проведении фундаментальных и поисковых научных исследований Исполнитель передает результат, теоретически и экспериментально доказывающий невозможность решения поставленной задачи.

2.1.7. Датой окончания выполнения Работ по Контракту является дата подписания Сторонами акта сдачи-приемки Работ по Контракту. Дата окончания выполнения Работ по Контракту не может быть позднее даты, указанной в Описании закупки.

2.1.8. Досрочное выполнение Исполнителем Работ по Контракту возможно после согласования с Заказчиком. Оплата досрочно выполненных работ по Контракту производится в сроки, установленные Контрактом, если сторонами не будут согласованы иные сроки при согласовании досрочного выполнения исполнителем Работ.

2.1.9. Результат Работ может иметь маркировку, наклейки, знак охраны авторского права и иные знаки, определяемые в соответствии с законодательством Российской Федерации.

4.1.10. Если результат Работ подлежит упаковке, то требования к упаковке определяются в Описании закупки.

2.1.11. Риск случайной гибели или случайного повреждения результата Работ до его передачи Заказчику несет Исполнитель.

2.1.12. Результат Работ передается Заказчику с необходимыми материалами к результату Работ.

3. Цена контракта и порядок оплаты

3.1. Цена Контракта составляет: 844 425 рублей 00 копеек (Восемьсот сорок четыре тысячи четыреста двадцать пять), НДС не облагается.

3.2. Цена (стоимость), указанная в пункте 3.1 Контракта, является твердой и не может изменяться в процессе его исполнения, за исключением случаев, предусмотренных пунктами 10.3 и 10.4 Контракта.

3.3. Общая стоимость Работ включает в себя все затраты, издержки и иные расходы Исполнителя, связанные с исполнением Контракта.

3.4. Расчеты с Исполнителем осуществляются в пределах стоимости (цены) выполненных Работ в течение 7 (семи) рабочих дней с подписания Сторонами акта сдачи-приемки Работ по Контракту.

3.5. Днем осуществления Заказчиком оплаты за работы является день списания денежных средств со счетов Заказчика.

3.6. Финансирование закупки осуществляется из бюджета Республики Татарстан по экономической статье, предусмотренной для данного вида затрат в соответствии с нормативными правовыми актами.

3.7. Оплата оказанных услуг по настоящему Контракту осуществляется безналичным расчетом.

3.8. Сумма, подлежащая уплате Заказчиком Исполнителю, уменьшается на размер налогов, сборов и иных обязательственных платежей в бюджеты бюджетной системы Российской Федерации, связанных с оплатой Контракта, если в соответствии с законодательством Российской Федерации о налогах и сборах такие налоги, сборы и иные обязательственные платежи подлежат уплате в бюджеты бюджетной системы Российской Федерации Заказчиком.

4. Порядок приемки исполнения обязательств

4.1. Передача отчетной документации осуществляется в сроки, предусмотренные в Описании закупки.

4.2. Выполненные Работы принимаются Заказчиком по акту сдачи-приемки Работ по Контракту. При приемке в том числе проверяется соответствие объема и качества выполненных Работ требованиям Контракта.

4.3. Заказчик вправе в мотивированном отказе от приемки Работ по Контракту предоставить Исполнителю срок для устранения недостатков.

4.4. Дата подписания обеими Сторонами акта сдачи-приемки Работ по Контракту является датой выполнения Исполнителем Работ по Контракту.

4.5. Порядок передачи охраняемых результатов интеллектуальной деятельности, а также иные требования к порядку приемки выполненных Работ (их результатов) определяются в Описании закупки.

4.6. Исполнитель в срок, установленный Описанием закупки, выполняет работы и формирует с использованием единой информационной системы, подписывает усиленной электронной подписью лица, имеющего право действовать от имени Исполнителя, и размещает в единой информационной системе документ о приемке в соответствии с пунктом 1 частью 13 статьи 94 Федерального закона от 05.04.2013 № 44-ФЗ «О контрактной системе в сфере закупок товаров, работ, услуг для обеспечения государственных и муниципальных нужд».

4.7. К документу о приемке, предусмотренному пунктом 4.2., могут прилагаться документы, которые считаются его неотъемлемой частью. При этом в случае, если информация, содержащаяся в прилагаемых документах, не соответствует информации, содержащейся в документе о приемке, приоритет имеет информация, содержащаяся в документе о приемке.

4.8. Документ о приемке, подписанный Исполнителем, не позднее одного часа с момента его размещения в единой информационной системе автоматически с использованием единой информационной системы направляется Заказчику. Датой поступления Заказчику документа о приемке, подписанного Исполнителем, считается дата размещения в соответствии с настоящим пунктом такого документа в единой информационной системе в соответствии с часовой зоной, в которой расположен Заказчик.

4.9. В срок не позднее 20 (двадцати) рабочих дней, следующих за днем поступления документа о приемке, Заказчик (за исключением случая создания приемочной комиссии) осуществляет одно из следующих действий:

а) подписывает усиленной электронной подписью лица, имеющего право действовать от имени заказчика, и размещает в единой информационной системе документ о приемке;

б) формирует с использованием единой информационной системы, подписывает усиленной электронной подписью лица, имеющего право действовать от имени Заказчика, и размещает в единой

информационной системе мотивированный отказ от подписания документа о приеме с указанием причин такого отказа.

4.10. В случае создания Приемочной комиссии Заказчик, по результатам заключения такой комиссии и не позднее, чем через 15 (пятнадцать) рабочих дней с момента получения заключения о надлежащем исполнении Контракта, принимает Работы (их результаты), передает Исполнителю подписанный со своей стороны акт сдачи-приемки Работ по Контракту или отказывает в приеме, направляя мотивированный отказ от приема.

4.11. В случае создания приемочной комиссии не позднее 25 (двадцати пяти) рабочих дней, следующих за днем поступления заказчику документа о приеме:

а) члены приемочной комиссии подписывают усиленными электронными подписями поступивший документ о приеме или формируют с использованием единой информационной системы, подписывают усиленными электронными подписями мотивированный отказ от подписания документа о приеме с указанием причин такого отказа. При этом, если приемочная комиссия включает члена, не являющегося работником заказчика, допускается осуществлять подписание документа о приеме, составление мотивированного отказа от подписания документа о приеме, подписание такого отказа без использования усиленных электронных подписей в единой информационной системе;

б) после подписания членами приемочной комиссии в соответствии с подпунктом "а" настоящего пункта документа о приеме или мотивированного отказа от подписания документа о приеме Заказчик подписывает документ о приеме или мотивированный отказ от подписания документа о приеме усиленной электронной подписью лица, имеющего право действовать от имени Заказчика, и размещает их в единой информационной системе. Если члены приемочной комиссии в соответствии с подпунктом "а" настоящего пункта не использовали усиленные электронные подписи в единую информационную систему, Заказчик прикладывает подписанные ими документы в форме электронных образов бумажных документов.

4.12. Документ о приеме, мотивированный отказ от подписания документа о приеме не позднее одного часа с момента размещения в единой информационной системе в соответствии с подпунктами "а" и "б" пункта 6.4.4. или подпунктом "б" пункта 6.4.5 направляется автоматически с использованием единой информационной системы Исполнителю. Датой поступления Исполнителю документа о приеме, мотивированного отказа от подписания документа о приеме считается дата размещения в соответствии с настоящим пунктом таких документов о приеме, мотивированного отказа в единой информационной системе в соответствии с часовой зоной, в которой расположена Исполнитель.

4.13. В случае получения в соответствии с пунктом 6.4.6. настоящей части мотивированного отказа от подписания документа о приеме Исполнитель вправе устранить причины, указанные в таком мотивированном отказе, и направить Заказчику документ о приеме в порядке, предусмотренном настоящим разделом.

4.14. Датой приема выполненной работы, считается дата размещения в единой информационной системе документа о приеме, подписанного Заказчиком.

4.15. В целях исполнения условий настоящего Контракта Исполнителю необходимо одновременно до начала формирования XML-файла представлять в адрес Комитета Республики Татарстан по охране объектов культурного наследия Акты государственной историко-культурной экспертизы (далее - Акты ГИКЭ), указанных в перечне объектов культурного наследия (Приложение к Описанию объекта закупки), и направить их в адрес Комитета Республики Татарстан по охране объектов культурного наследия для принятия соответствующего решения.

4.16. По результатам рассмотрения представленных материалов орган охраны объектов культурного наследия принимает решение о согласии или несогласии с выводами, изложенными в заключении Акта ГИКЭ, в случае наличия замечаний к представленным материалам направляет их перечень заявителю.

4.17. Направление документов в Комитет Республики Татарстан по охране объектов культурного наследия осуществляется Исполнителем Работ с учетом всего срока исполнения Контракта (в приложение № 1 к настоящему контракту указан предлагаемый срок направления Актов ГИКЭ).

4.18. Нормативный правовой акт, утверждающий границы территории объекта культурного наследия, предоставляемый Комитетом Республики Татарстан по охране объектов культурного наследия, является основанием к началу формирования XML-схем (файлов) утвержденных границ территорий объектов культурного наследия, в целях направления таких сведений в ЕГРН.

4.19. В случае невозможности определения границ и подготовки XML-схем (файлов) того или иного объекта культурного наследия, который является объектом настоящей закупки, исполнитель в заключении Акта ГИКЭ указывает причину невозможности определения границ такого объекта культурного наследия.

5. Права и обязанности Заказчика

5.1. Заказчик вправе:

5.1.1. Требовать от Исполнителя надлежащего выполнения Работ по Контракту в соответствии с Описанием закупки, а также требовать своевременного устранения недостатков, выявленных как в ходе приема выполненных Работ (их результатов), так и в течение гарантийного периода, если гарантийный срок установлен Описанием закупки.

5.1.2. Требовать от Исполнителя представления надлежащим образом оформленной отчетной документацией, подтверждающей выполнение Работ по Контракту.

5.1.3. Привлекать экспертов, экспертные организации, специалистов и иных лиц, обладающих необходимыми знаниями, для участия в проведении экспертизы выполненных Работ и представленной Исполнителем отчетной документацией.

5.1.4. Определять лиц, непосредственно участвующих в контроле за ходом выполнения Исполнителем Работ и (или) участвующих в сдаче-приеме Работ по Контракту.

5.1.5. В любое время проверять соответствие сроков совершения действий Исполнителем при выполнении Работ, срокам, установленным Контрактом, Описанием закупки, и качества выполняемых Исполнителем Работ, требованиям, установленным Контрактом без вмешательства в оперативно-хозяйственную деятельность Исполнителя. Если в результате такой проверки станет очевидным, что Работы не будут выполнены надлежащим образом и (или) в надлежащие сроки, Заказчик вправе направить Исполнителю Требование об устранении недостатков с указанием срока для устранения недостатков.

5.1.6. Осуществлять контроль за использованием результатов Работ, полученных при исполнении Контракта, в том числе передаваемых Исполнителем третьим лицам.

5.1.7. Принять решение об одностороннем отказе от исполнения Контракта по основаниям, предусмотренным Гражданским кодексом Российской Федерации (Собрание законодательства Российской Федерации, 1994, № 32, ст. 3301; 2015, № 29, ст. 4394).

5.2. Заказчик обязан:

5.2.1. Передавать Исполнителю необходимую для выполнения Работы информацию в соответствии с условиями Описания закупки.

5.2.2. Своевременно сообщать в письменной форме Исполнителю о недостатках, обнаруженных в ходе выполнения Работ или при приеме исполненных обязательств.

5.2.3. Своевременно принять и оплатить надлежащим образом выполненные Работы в соответствии с Контрактом.

5.2.4. Осуществлять согласования, предусмотренные Описанием закупки, настоящим Контрактом.

5.2.5. Осуществлять взаимодействие с Исполнителем в соответствии с условиями Контракта.

5.2.6. В случае принятия решения согласно с выводами, изложенными в заключении Акта ГИКСЭ, утвердить границам территории объекта культурного наследия в течение 45 дней с момента поступления такого Акта ГИКСЭ в адрес Заказчика.

6. Права и обязанности Исполнителя

6.1. Исполнитель вправе:

6.1.1. Требовать своевременного рассмотрения и принятия решения о приеме выполненных Работ, и ее оформления, подписании Заказчиком акта сдачи-приема Работ по Контракту на основании представленных Исполнителем отчетных документов либо мотивированного отказа Заказчика от подписания акта сдачи-приема Работ по Контракту.

6.1.2. Требовать своевременной оплаты выполненных Работ в соответствии с подписанным Сторонами актом сдачи-приема Работ по Контракту.

6.1.3. В порядке, предусмотренном законодательством Российской Федерации, привлечь к исполнению своих обязательств по Контракту других лиц - соисполнителей только с согласия Заказчика. Исполнитель несет ответственность перед Заказчиком за неисполнение или ненадлежащее исполнение обязательств соисполнителями. Привлечение соисполнителей не влечет за собой изменения стоимости и объемов Работ по Контракту. Перечень Работ, выполненных соисполнителями, Исполнитель указывает в отчетной документации.

6.1.4. При привлечении Исполнителем соисполнителя к проведению Работ принадлежность исключительных прав на результаты Работ, созданные соисполнителем индивидуально либо совместно с Исполнителем, определяется на основании соглашения между Исполнителем и соисполнителем, с обязательным уведомлением Заказчика.

6.1.5. По согласованию с Заказчиком Исполнитель вправе выполнять работы, услуги, качество, технические и функциональные характеристики (потребительские свойства) которых являются улучшенными по сравнению с качеством и соответствующими техническими и функциональными характеристиками,

указанными в Контракте.

6.1.6. При досрочном выполнении Работ по Контракту Исполнитель в письменной форме уведомляет Заказчика о готовности представить для осуществления приема отчетную документацию в соответствии с требованиями Контракта.

6.1.7. Правообладатель вправе распорядиться правами на результаты Работ по своему усмотрению в соответствии с законодательством Российской Федерации, прилагая необходимые условия для широкого внедрения созданных результатов Работ посредством распоряжения правами на них, а также соблюдая при этом обязательства, указанные в пункте 9.4 Контракта. Правообладатель обязан уведомить правопробретателя о своих обязательствах, установленных пунктом 9.4 Контракта.

6.1.8. В случае, если исключительные права на результаты Работ закрепляются за Российской Федерацией, Исполнитель имеет право безвозмездного использования результата Работ для собственных нужд, в том числе для дальнейших исследований и разработок, в течение всего срока действия исключительного права.

В случае создания результата Работ соисполнителем соисполнитель также получает право использования результата Работ для собственных нужд, в том числе для дальнейших исследований и разработок, в течение всего срока действия исключительного права.

6.1.9. Принять решение об одностороннем отказе от исполнения настоящего Контракта в соответствии с гражданским законодательством.

6.1.10. Требовать возмещения убытков, уплаты неустоек (штрафов, пеней) в соответствии с разделом 7 настоящего Контракта.

6.2. Исполнитель обязан:

6.2.1. Своевременно и надлежащим образом выполнять Работы и представлять Заказчику отчетную документацию.

6.2.2. Своевременно выполнять требования, предусмотренные Контрактом, а также нормативными правовыми актами Российской Федерации о государственном учете научно-исследовательских, опытно-конструкторских и технологических работ гражданского назначения, в том числе обеспечивать государственный учет сведений о Работах, о полученных результатах Работ, о правообладателях и правах на них, а также сведений об изменении состояния их правовой охраны и практическом применении в соответствии с законодательством Российской Федерации.

6.2.3. Согласовать с Заказчиком необходимость использования при выполнении Работ охраняемых результатов интеллектуальной деятельности, права на которые принадлежат третьим лицам, и приобретение прав на их использование.

6.2.4. Урегулировать вопросы использования прав на результаты интеллектуальной деятельности, принадлежащих третьим лицам, в объеме, достаточном для использования в рамках выполнения Работ.

6.2.5. С целью выявления охраноспособных результатов Работ проводить в процессе выполнения и (или) перед завершением Работ патентные исследования. Виды патентных исследований (уровень техники, патентоспособность либо патентная чистота) должны быть выбраны Исполнителем исходя из характеристики задачи и стадии жизненного цикла проекта, на котором выполняются такие патентные исследования.

6.2.6. Обеспечить конфиденциальность сведений о результате Работ, в том числе в режиме коммерческой тайны, до принятия решения о форме и способе его правовой охраны.

6.2.7. Предпринять меры, обеспечивающие правовую охрану и защиту, в том числе в случае необходимости, на зарубежных рынках результатов Работ, созданных при реализации Контракта. Принятие решений о патентовании, в том числе о распределении прав между сторонами, а также о распределении расходов на патентование, оформляется дополнительными соглашениями к Контракту.

6.2.8. Своими силами и за свой счет устранить допущенные по вине Исполнителя в процессе выполнения Работ недостатки в сроки, определенные Заказчиком, а если срок не определен, то в течение 15 (пятнадцати) дней с момента получения уведомления Заказчика с требованием об устранении недостатков.

В случае, если в ходе научно-исследовательских работ обнаруживается невозможность достижения результатов вследствие обстоятельства, не зависящих от Исполнителя, Заказчик обязан оплатить стоимость работ, проведенных до выявления невозможности получить предусмотренные Контрактом на выполнение научно-исследовательских работ результаты, но не свыше соответствующей части цены работ, указанной в Контракте.

6.2.9. Немедленно информировать Заказчика об обнаруженной невозможности получить ожидаемые результаты или о нецелесообразности продолжения работы.

6.2.10. Обеспечить передачу Заказчику полученных по Контракту результатов Работ, не нарушающих исключительных прав других лиц и не являющихся предметом залога, ареста или иного обременения.

6.2.11. В случае если правообладатель результата Работ в течение 3 лет с даты получения такого результата Работ не осуществил его отчуждение, передачу права на получение патента, либо не предоставил право его использования третьему лицу, правообладатель обязуется подать в федеральный орган исполнительной власти по интеллектуальной собственности заявление о возможности предоставления

любому лицу права использования результата Работ (открытой лицензией).

6.2.12. Единлично (или совместно с соисполнителями) нести ответственность, а также расходы, связанные с разбирательствами по фактам нарушений, а также обеспечивать возмещение ущерба (убытков) и иных выплат в случаях, если к правообладателю результата Работ третьими лицами предъявлены претензии о нарушении их интеллектуальных прав, связанные с использованием такого результата Работ.

6.2.13. Подготовить Работы (результаты работ), в том числе предварительные проектные решения, указанные в п. 4.2 Контракта, для передачи на рассмотрение в органы исполнительной власти в сфере сохранения и охраны объектов культурного наследия и последующей защите в вышеуказанных органах с предоставлением соответствующих пояснений, документов и обоснований.

6.2.14. В случае если орган исполнительной власти в сфере сохранения и охраны объектов культуры равно наследия не согласовывает результат Работы (Акт ГИКСЭ и/или XML-схемы (файлы)), то Исполнитель обязан вносить изменения в такой результат Работ, в противном случае Работа будет считаться невыполненной/частично невыполненной.

6.2.15. Провести корректировку результатов работ по замечаниям органа исполнительной власти в сфере сохранения и охраны объектов культурного наследия в срок, установленный Заказчиком (без изменения предусмотренных Контрактом сроков выполнения работ).

Все расходы по проведению корректировки Работы несет Исполнитель.

В случае необходимости доработки результатов Работ по итогам поступивших замечаний от заинтересованных сторон, Исполнитель обязан доработать Акт ГИКСЭ и/или XML-схемы (файлы) в соответствии с поступившими замечаниями и предложениями, вне зависимости от срока выполнения работ и срока исполнения обязательств по настоящему Контракту.

6.2.16. В случае приращения к выполнению Работ соисполнителя, субподрядчика, Исполнитель в течение десяти дней с момента заключения Контракта (договора) предоставляет Заказчику информацию о таких лицах.

Непредоставление указанной информации поставщиком (подрядчиком, исполнителем) не влечет за собой недействительность заключенного контракта по данному основанию.

6.2.17. Самостоятельно осуществлять сбор документов (свидетельств), необходимых для исполнения Контракта. Данным пунктом не лишает прав Исполнителя запросить необходимые документы (свидетельства), у органов охраны объектов культурного наследия (либо любую необходимую документацию (свидетельства)).

6.2.18. В случае если на объект/объекты, указанный/указанные в приложении к Описанию объекта закупки, ранее были утверждены границы территории, то Исполнитель при подготовке Акта ГИКСЭ обязан учесть сведения о ранее утвержденных границах территории объекта культурного наследия.

6.3 Исполнитель гарантирует:

6.3.1. Соответствие требованиям, установленным в соответствии с законодательством Российской Федерации к лицам, осуществляющим поставку товара, являющегося объектом закупки.

6.3.2. Обеспечение отсутствия задолженки по налогам, сборам, страховым взносам, пеням, штрафам, процентам, подлежащим уплате в соответствии с законодательством Российской Федерации.

7. Ответственность Сторон

7.1 За невыполнение или ненадлежащее выполнение своих обязательств по настоящему Контракту Стороны несут ответственность в размерах и порядке, предусмотренных законодательством Российской Федерации и настоящим Контрактом.

7.2. В случае просрочки исполнения Исполнителем обязательств, предусмотренных Контрактом, а также в иных случаях ненадлежащего исполнения Исполнителем обязательств, предусмотренных Контрактом, Заказчик вправе потребовать уплаты неустоек (штрафов, пеней).

7.3. Пения начисляется за каждый день просрочки исполнения поставщиком (подрядчиком, исполнителем) обязательства, предусмотренного контрактом, определенном в порядке, установленном Постановлением Правительства РФ от 30.08.2017 № 1042, в размере одной трехсотой действующей на дату уплаты пени ставки рефинансирования Центрального банка Российской Федерации от цены контракта, уменьшенной на сумму, пропорциональную объему обязательства, предусмотренных контрактом и фактически исполненным поставщиком (подрядчиком, исполнителем).

7.4. Штрафы начисляются за неисполнение или ненадлежащее исполнение Исполнителем обязательства, предусмотренных контрактом, за исключением просрочки исполнения Исполнителем обязательства (в том числе гарантийного обязательства), предусмотренных контрактом. Размер штрафа устанавливается в порядке, установленном Правилами определения размера штрафа, начисляемого в случае ненадлежащего исполнения заказчиком, исполнителем или ненадлежащего исполнения поставщиком (подрядчиком, исполнителем) обязательства, предусмотренных контрактом (за исключением просрочки исполнения обязательства заказчиком, поставщиком (подрядчиком, исполнителем), и размера пени, начисляемой за каждый день просрочки исполнения поставщиком (подрядчиком, исполнителем) обязательства, утвержденных Постановлением Правительства РФ от 30.08.2017 № 1042 (далее – Правила),

в ином:

- за каждый факт неисполнения или некачественного исполнения поставщиком (подрядчиком, исполнителем) обязательства, предусмотренных контрактом, за исключением просрочки исполнения обязательства (в том числе гарантийного обязательства), предусмотренных контрактом, размер штрафа устанавливается в виде фиксированной суммы, определяемой в следующем порядке (за исключением случаев, предусмотренных пунктами 4 - 8 Правил):

а) 10 процентов цены контракта (этапа) в случае, если цена контракта (этапа) не превышает 3 млн. рублей (исключительно).

- за каждый факт неисполнения или некачественного исполнения поставщиком (подрядчиком, исполнителем) обязательства, предусмотренного контрактом, которое не имеет стоимостного выражения, размер штрафа устанавливается (при наличии в контракте таких обязательств) в виде фиксированной суммы, определяемой в следующем порядке:

а) 1000 рублей, если цена контракта не превышает 3 млн. рублей (исключительно).

- за каждый факт неисполнения или некачественного исполнения поставщиком (подрядчиком, исполнителем) обязательства, предусмотренных контрактом, за исключением просрочки исполнения обязательства, предусмотренных контрактом, размер штрафа устанавливается в виде фиксированной суммы, определяемой в следующем порядке:

а) 1000 рублей, если цена контракта не превышает 3 млн. рублей (исключительно).

- пеня начисляется за каждый день просрочки исполнения поставщиком (подрядчиком, исполнителем) обязательства, предусмотренного контрактом, в размере одной трехсотой действующей на дату уплаты пени ставки рефинансирования Центрального банка Российской Федерации от цены контракта, уменьшенной на сумму, пропорциональную объему обязательства, предусмотренных контрактом и фактически исполненных поставщиком (подрядчиком, исполнителем).

- общая сумма начисленной неустойки (штрафов, пеней) за неисполнение или некачественное исполнение поставщиком (подрядчиком, исполнителем) обязательства, предусмотренных контрактом, не может превышать цену контракта.

- общая сумма начисленной неустойки (штрафов, пеней) за некачественное исполнение исполнителем обязательства, предусмотренных контрактом, не может превышать цену контракта.

7.5. За каждый факт неисполнения или некачественного исполнения поставщиком (подрядчиком, исполнителем) обязательства, предусмотренных контрактом, заключенным по результатам определения поставщика (подрядчика, исполнителя) в соответствии с пунктом 1 части 1 статьи 30 Федерального закона «О контрактной системе в сфере закупок товаров, работ, услуг для обеспечения государственных и муниципальных нужд» (далее - Федеральный закон), за исключением просрочки исполнения обязательства (в том числе гарантийного обязательства), предусмотренных контрактом, размер штрафа устанавливается:

- в размере 1 процента цены контракта (этапа), но не более 5 тыс. рублей и не менее 1 тыс. рублей.

7.6. Сторона освобождается от уплаты неустойки (штрафа, пеней), если докажет, что просрочка исполнения обязательства произошла вследствие непреодолимой силы или по вине другой стороны.

7.7. Сторона, для которой содана невозможность исполнения обязательства по настоящему Контракту по независящим от нее причинам, должна немедленно (в двухдневный срок) в письменной форме уведомить другую сторону о наступлении форс-мажорных обстоятельства. Уведомление должно быть подтверждено соответствующим компетентным органом или организацией.

7.8. В случае прекращения указанных обстоятельств Сторона в течение 3 дней должна известить об этом другую Сторону в письменном виде. Не возмещение или несвоевременное известие другой Стороны, для которой содана невозможность исполнения обязательства по настоящему Контракту вследствие наступления обстоятельства непреодолимой силы, влечет за собой утрату права для этой Стороны ссылаться на эти обстоятельства.

7.9. Срок исполнения обязательства переносится на период, в течение которого будут действовать такие обстоятельства и их последствия, в случае, если в связи с этими обстоятельствами по согласованию сторон настоящего Контракта переносится дата выполнения работ.

7.10. Исполнитель возмещает Заказчику в полном объеме ущерб, причиненный Заказчику в результате предоставления недостоверных сведений, а также неисполнения или некачественного исполнения Исполнителем обязательства по настоящему Контракту.

7.11. Сумма средств, полученная Исполнителем в результате допущения сторонами настоящего Контракта счетной ошибки, ошибки либо упущения Исполнителя, подлежит возврату Исполнителем в недельный срок со дня, когда такое требование предъявлено Заказчиком, либо когда данное обстоятельство непосредственно обнаружено Исполнителем.

7.12. Исполнитель гарантирует освобождение Заказчика от всякого рода расходов в отношении персонала Исполнителя, связанных с увечем и несчастными случаями со смертельным исходом в период пребывания персонала Исполнителя на территории Заказчика.

7.13. Исполнитель несет ответственность за качество поставляемого товара по правилам об ответственности продавца за товары некачественного качества.

7.14. Исполнитель несет материальную и гражданско-правовую ответственность при возникновении

претензий в Заказчику со стороны третьих лиц в связи с исполнением Исполнителем обязательств по настоящему Контракту.

7.15. Оплата штрафных санкций не освобождает ни одну из Сторон от выполнения своих обязательств по настоящему Контракту.

7.16. Прекращение (окончание) действия настоящего Контракта не освобождает Стороны настоящего Контракта от ответственности за его нарушения, если таковые имели место при исполнении условий настоящего Контракта.

7.17. Окончание срока действия договора не влечет прекращения обязательств сторон по Контракту.

Обстоятельства непреодолимой силы:

7.18. Стороны освобождаются от ответственности за полное или частичное неисполнение обязательств по настоящему Контракту, если это неисполнение явилось следствием обстоятельств непреодолимой силы, возникших после его заключения, в результате событий чрезвычайного характера.

7.19. Сторона освобождается от уплаты неустойки (штрафа, пени), если докажет, что неисполнение или ненадлежащее исполнение обязательств, предусмотренного Контрактом, произошло вследствие непреодолимой силы.

7.20. При наступлении указанных в пункте 7.1.- 7.2. обстоятельства Сторона, для которой созданы невозможность исполнения ее обязательств, должна в десятидневный срок со дня наступления этих обстоятельств известить о них в письменном виде другую Сторону с приложением соответствующих доказательств в документах.

8. Порядок разрешения споров, претензии Сторон

8.1. Все споры и разногласия, которые могут возникнуть из Контракта между Сторонами, будут разрешаться путем переговоров, в том числе в претензионном порядке.

8.2. Претензия оформляется в письменной форме и направляется той Стороне по Контракту, которой допущены нарушения его условий. В претензии перечисляются допущенные при исполнении Контракта нарушения со ссылкой на соответствующие положения Контракта или его приложений, отражаются стоимостная оценка ответственности (неустойки), а также действия, которые должны быть произведены Сторонами для устранения нарушений.

8.3. Срок рассмотрения писем, уведомлений или претензий не может превышать 10 (десять) календарных дней с момента их получения, если иные сроки рассмотрения не предусмотрены Контрактом. Переписка Сторон может осуществляться в виде письма, телеграммы, факса, электронной почты, иным способом.

8.4. При неурегулировании Сторонами спора в досудебном порядке спор разрешается в Арбитражном суде Республики Татарстан.

9. Права и обязанности Сторон, связанные с использованием результатов интеллектуальной деятельности

9.1. Исключительные права на результаты интеллектуальной деятельности, созданные в рамках Контракта, принадлежат субъекту Российской Федерации.

9.2. Исключительные права на результаты Работ закрепляются за Российской Федерацией с правом безвозмездного использования Исполнителем для собственных нужд, в том числе для дальнейших исследований и разработок, в течение всего срока действия исключительного права.

В случае создания результата Работ исполнителем, исполнитель также получает право использования результата Работ для собственных нужд, в том числе для дальнейших исследований и разработок, в течение всего срока действия исключительного права.

9.3. Расходы по обеспечению правовой охраны результатов Работ при закреплении прав на них осуществляются за счет выделенных Заказчику средств федерального бюджета (бюджета субъекта Российской Федерации, бюджета муниципального образования).

9.4. Распоряжение исключительными правами от имени Российской Федерации (субъекта Российской Федерации, муниципального образования) осуществляет Заказчик.

9.5. Исполнитель обязан представить Заказчику документы, подтверждающие наличие правовых оснований для использования при выполнении Работ по Контракту ранее созданных результатов интеллектуальной деятельности, права на которые принадлежат третьим лицам.

9.6. В случае незаконного использования ранее созданных результатов интеллектуальной деятельности ответственность перед правообладателями полностью возлагается на Исполнителя.

10. Срок действия, изменение и расторжение Контракта

10.1. Контракт вступает в силу со дня подписания его Сторонами действует по 31 декабря 2024 года включительно.

Срок выполнения Работ – 2 сентября 2024 года.

10.2. Контракт действует до полного исполнения Сторонами своих обязательств по Контракту.

10.3. Изменение положений Контракта допускается в случаях, предусмотренных законодательством Российской Федерации.

10.4. Изменение существенных условий Контракта при его исполнении не допускается, за исключением их изменения по соглашению сторон в следующих случаях:

1) при снижении цены Контракта без изменения предусмотренных Контрактом объема Работы, количества выполняемой Работы и иных условий Контракта;

2) если по предложению Заказчика увеличивается предусмотренный Контрактом объем Работы не более чем на десять процентов или уменьшается предусмотренный Контрактом объем выполняемой Работы не более чем на десять процентов. При этом по соглашению Сторон допускается изменение с учетом положений бюджетного законодательства Российской Федерации цены Контракта пропорционально дополнительному объему Работы исходя из установленной в Контракте цены единицы Работы, но не более чем на десять процентов цены Контракта. При уменьшении предусмотренного Контрактом объема Работы Стороны Контракта обязаны уменьшать цену Контракта исходя из цены единицы товара, работы или услуги;

3) в случаях, предусмотренных пунктом 6 статьи 161 Бюджетного кодекса Российской Федерации, при уменьшении ранее доведенных до Заказчика как получателя бюджетных средств лимитов бюджетных обязательств. При этом Заказчик в ходе исполнения Контракта обеспечивает согласование новых условий Контракта, в том числе цены и (или) сроков исполнения Контракта и (или) объема Работы, предусмотренных Контрактом.

10.5. Изменения оформляются в письменном виде путем подписания Сторонами Дополнительного соглашения к Контракту. Все приложения и Дополнительные соглашения являются неотъемлемой частью Контракта. Дополнительное соглашение вступает в силу со дня подписания его Сторонами.

10.6. Расторжение Контракта допускается по соглашению Сторон, по решению суда, в случае одностороннего отказа стороны Контракта от исполнения Контракта в соответствии с гражданским законодательством Российской Федерации.

10.7. Если Заказчиком проведена экспертиза поставленного Товара с привлечением эксперта, экспертных организаций, решение об одностороннем отказе от исполнения Контракта может быть принято Заказчиком только при условии, что по результатам экспертизы поставленного Товара в заключении эксперта, экспертной организации будут подтверждены нарушения условий Контракта, послужившие основанием для принятия решения об одностороннем отказе Заказчика от исполнения Контракта.

10.8. Заказчик вправе принять решение об одностороннем отказе от исполнения контракта по основаниям, предусмотренным Гражданским кодексом Российской Федерации для одностороннего отказа от исполнения отдельных видов обязательств, при условии, если это было предусмотрено контрактом.

Заказчик с использованием единой информационной системы формирует решение об одностороннем отказе от исполнения контракта, подписывает его усиленной электронной подписью лица, имеющего право действовать от имени заказчика, и размещает такое решение в единой информационной системе. В случаях, предусмотренных частью 5 статьи 103 Федерального закона от 03.04.2013 № 44-ФЗ «О контрактной системе в сфере закупок товаров, работ, услуг для обеспечения государственных и муниципальных нужд», такое решение не размещается на официальном сайте.

Решение об одностороннем отказе от исполнения контракта не позднее одного часа с момента его размещения в единой информационной системе автоматически с использованием единой информационной системы направляется поставщику (подрядчику, исполнителю). Датой поступления поставщику (подрядчику, исполнителю) решения об одностороннем отказе от исполнения контракта считается дата размещения в соответствии с настоящим пунктом такого решения в единой информационной системе в соответствии с часовой зоной, в которой расположен поставщик (подрядчик, исполнитель);

Поступление решения об одностороннем отказе от исполнения контракта в единой информационной системе считается надлежащим уведомлением поставщика (подрядчика, исполнителя) об одностороннем отказе от исполнения контракта.

10.9. Решение Заказчика об одностороннем отказе от исполнения Контракта вступает в силу и Контракт считается расторгнутым через 10 (десять) дней с даты надлежащего уведомления Заказчиком Исполнителя об одностороннем отказе от исполнения Контракта.

10.10. Заказчик обязан отменить не вступившее в силу решение об одностороннем отказе от исполнения Контракта, если в течение десятидневного срока с даты надлежащего уведомления Исполнителя о принятом решении об одностороннем отказе от исполнения Контракта устранено нарушение условий Контракта, послужившее основанием для принятия указанного решения, а также Заказчику компенсированы

закрыты на проведение экспертизы. Данное правило не применяется в случае повторного нарушения Исполнителем условий Контракта, которые в соответствии с гражданским законодательством Российской Федерации являются основанием для одностороннего отказа Заказчика от исполнения Контракта.

10.11. Исполнитель вправе принять решение об одностороннем отказе от исполнения Контракта по основаниям, предусмотренным гражданским законодательством Российской Федерации для одностороннего отказа от исполнения отдельных видов обязательств.

10.12. В отношении порядка, сроков и оснований расторжения Контракта Исполнителем в одностороннем порядке применяются пункты 10.3.-10.10. настоящего раздела, за исключением требования об использовании Единой информационной системы в сфере закупок.

10.13. При расторжении Контракта в связи с односторонним отказом Стороны Контракта от исполнения Контракта другая сторона Контракта вправе потребовать возмещения только фактически понесенного ущерба, непосредственно обусловленного обстоятельствами, являющимися основанием для принятия решения об одностороннем отказе от исполнения Контракта.

10.14. Заказчик принимает решение об одностороннем отказе от исполнения Контракта, если в ходе исполнения Контракта будет установлено, что Исполнитель не соответствует установленным документацией о закупке требованиям к участникам закупки или предоставил недостоверную информацию о своем соответствии таким требованиям, что позволило ему стать победителем определения Исполнителя.

11. Прочие условия Контракта

11.1. Для контроля (мониторинга) исполнения Контракта и информирования Сторон о выявленных недостатках исполнения Контракта Стороны предоставляют друг другу информацию о лицах (кураторах), ответственных за ведение переговоров, согласование и передачу документов в рамках исполнения Контракта, с указанием их контактных данных (телефон, адрес электронной почты).

11.2. Контракт составляется в 2 (двух) подлинных экземплярах, один из которых находится у Исполнителя, другой у Заказчика. Все приложения к Контракту являются неотъемлемой частью Контракта.

12. Обеспечение исполнения контракта

12.1. Исполнение контракта, гарантийные обязательства могут обеспечиваться предоставлением независимой гарантии, соответствующей требованиям статьи 45 Федерального закона от 05.04.2013 № 44-ФЗ «О контрактной системе в сфере закупок товаров, работ, услуг для обеспечения государственных и муниципальных нужд», или внесением денежных средств на указанный заказчиком счет, на котором в соответствии с законодательством Российской Федерации учитываются операции со средствами, поступающими заказчику. Способ обеспечения исполнения контракта, гарантийных обязательств, срок действия независимой гарантии определяются в соответствии с требованиями настоящего Федерального закона участником закупки, с которым заключается контракт, самостоятельно. При этом срок действия независимой гарантии должен превышать предусмотренный контрактом срок исполнения обязательств, которые должны быть обеспечены такой независимой гарантией, не менее чем на один месяц, в том числе в случае его изменения в соответствии со статьей 95 настоящего Федерального закона.

Обеспечение исполнения гарантийных обязательств не предусмотрено.

12.2. Обеспечение исполнения Контракта предоставляется Заказчику до заключения Контракта. Размер обеспечения исполнения Контракта составляет 63 331 (Шестьдесят три тысячи триста тридцать один) рубль 87 копеек.

(В случае заключения контракта по результатам определения поставщика (подрядчика, исполнителя) в соответствии с пунктом 1 части 1 статьи 30 Федерального закона от 05.04.2013 № 44-ФЗ «О контрактной системе в сфере закупок товаров, работ, услуг для обеспечения государственных и муниципальных нужд» размер обеспечения исполнения контракта, в том числе предоставляемого с учетом положений статьи 37 Федерального закона от 05.04.2013 № 44-ФЗ «О контрактной системе в сфере закупок товаров, работ, услуг для обеспечения государственных и муниципальных нужд», устанавливается от цены, по которой в соответствии с Федеральным законом от 05.04.2013 № 44-ФЗ «О контрактной системе в сфере закупок товаров, работ, услуг для обеспечения государственных и муниципальных нужд» заключается контракт, но не может составлять менее чем размер аванса. В случае, если предложенные в лотике участника закупки цена, сумма цен единиц товара, работы, услуги снижены на двадцать пять и более процентов по отношению к начальной (максимальной) цене контракта, начальной сумме цен единиц товара, работы, услуги, участника закупки, с которым заключается контракт, предоставляет обеспечение исполнения контракта с учетом положений статьи 37 Федерального закона от 05.04.2013 № 44-ФЗ «О контрактной системе в сфере закупок товаров, работ, услуг для обеспечения государственных и муниципальных нужд».)

(Участник закупки, с которым заключается контракт по результатам определения поставщика (подрядчика, исполнителя) в соответствии с пунктом 1 части 1 статьи 30 Федерального закона от

05.04.2013 № 44-ФЗ «О контрактной системе в сфере закупок товаров, работ, услуг для обеспечения государственных и муниципальных нужд», освобождается от предоставления обеспечения исполнения контракта, в том числе с учетом положений статьи 37 настоящего Федерального закона, от обеспечения гарантийных обязательств в случае предоставления таким участникам закупки информации, содержащейся в реестре контрактов, заключенных заказчиками, и подтверждающей исполнение таким участником (без учета правопреемства) в течение трех лет до даты подачи заявки на участие в закупке трех контрактов, исполненных без применения к такому участнику нулевой (нулевого, пеней). Такая информация предоставляется участникам закупки до заключения контракта в случаях, установленных настоящим Федеральным законом для предоставления обеспечения исполнения контракта. При этом сумма цен таких контрактов должна составлять не менее начальной (максимальной) цены контракта, указанной в извещении об осуществлении закупки и документации о закупке.»

12.3. В ходе исполнения контракта Исполнитель (Поставщик) вправе изменить способ обеспечения исполнения контракта и (или) предоставить заказчику взамен ранее предоставленного обеспечения исполнения контракта новое обеспечение исполнения контракта, размер которого может быть уменьшен в порядке и случаях, которые предусмотрены частями 7.2 и 7.3 статьи 96 Федерального закона от 05.04.2013 № 44-ФЗ «О контрактной системе в сфере закупок товаров, работ, услуг для обеспечения государственных и муниципальных нужд». Исполнитель вправе изменить способ обеспечения гарантийных обязательств и (или) предоставить заказчику взамен ранее предоставленного обеспечения гарантийных обязательств новое обеспечение гарантийных обязательств.

12.4. Срок действия независимой гарантии должен составлять не менее месяца с даты окончания срока подачи заявок.

В случае отзыва в соответствии с законодательством Российской Федерации у банка, предоставившего независимую гарантию в качестве обеспечения исполнения Контракта, лицензии на осуществление банковских операций Исполнитель (Поставщик) обязан предоставить новое обеспечение исполнения контракта не позднее одного месяца со дня выходящего уведомления Заказчиком Исполнителя (Поставщика) о необходимости предоставить соответствующее обеспечение.

12.5. По Контракту должны быть обеспечены обязательства Исполнителя (Поставщика) по возмещению убытков Заказчика, причиненных неисполнением или ненадлежащим исполнением обязательств по Контракту, а также обязанность по выплате неустоек (штрафа, пеней), возврату аванса и иных денег, возникших у Исполнителя перед Заказчиком.

12.6. Независимая гарантия оформляется в соответствии с требованиями статьи 45 Федерального закона от 05.04.2013 № 44-ФЗ «О контрактной системе в сфере закупок товаров, работ, услуг для обеспечения государственных и муниципальных нужд», с учетом требований, установленных постановлением Правительства Российской Федерации от 8 ноября 2013 г. № 1005 (с учетом изменений и дополнений).

12.7. Срок возврата Заказчиком поставщику (подрядчику, исполнителю) денежных средств, внесенных в качестве обеспечения исполнения Контракта, не должен превышать тридцать дней с даты исполнения поставщиком (подрядчиком, исполнителем) обязательств, предусмотренных контрактом, а в случае установления заказчиком ограничения, предусмотренного частью 3 статьи 30 настоящего Федерального закона, такой срок не должен превышать пятнадцать дней с даты исполнения поставщиком (подрядчиком, исполнителем) обязательств, предусмотренных контрактом.

12.8. Предусмотренное частями 7 статьи 96 Федерального закона от 05.04.2013 № 44-ФЗ «О контрактной системе в сфере закупок товаров, работ, услуг для обеспечения государственных и муниципальных нужд» уменьшение размера обеспечения исполнения контракта осуществляется при условии отсутствия неисполненных Исполнителем требований об уплате неустоек (штрафов, пеней), предъявленных заказчиком в соответствии с Федеральным законом от 05.04.2013 № 44-ФЗ «О контрактной системе в сфере закупок товаров, работ, услуг для обеспечения государственных и муниципальных нужд», а также приема заказчиком поставленного товара, результатов отдельного этапа исполнения контракта в объеме выплаченного аванса (если контрактом предусмотрена выплата аванса).

12.9. Участники закупки, с которым заключается контракт по результатам определения поставщика (подрядчика, исполнителя) в соответствии с пунктом 1 части 1 статьи 30 Федерального закона от 05.04.2013 № 44-ФЗ «О контрактной системе в сфере закупок товаров, работ, услуг для обеспечения государственных и муниципальных нужд», освобождается от предоставления обеспечения исполнения контракта, в том числе с учетом положений статьи 37 Федерального закона от 05.04.2013 № 44-ФЗ «О контрактной системе в сфере закупок товаров, работ, услуг для обеспечения государственных и муниципальных нужд», в случаях установленных Федеральным законом от 05.04.2013 № 44-ФЗ «О контрактной системе в сфере закупок товаров, работ, услуг для обеспечения государственных и муниципальных нужд».

12.10. Обеспечение исполнения контракта не применяется в случаях, установленных Федеральным законом от 05.04.2013 г. № 44-ФЗ «О контрактной системе в сфере закупок товаров, работ, услуг для обеспечения государственных и муниципальных нужд».

13. Приложения

13.1. Приложение № 1 – Описание объекта закупки.

14. Юридические адреса и банковские реквизиты сторон

Заказчик:

Комитет РТ по охране объектов
культурного наследия
Юридический адрес: 420015 РТ, г. Казань,
ул. Карла Маркса, д. 56/11
Физический адрес: 420015 РТ, г. Казань,
ул. Карла Маркса, д. 56/11
ИНН 1655405560, КПП 165501001
р/счет 03221643920000001100
кпр/счет 40102810445370000079
БИК 019205400
ОГРН 1181690063488

Заказчик:

подпись
М.П.

Исполнитель:

ОБЩЕСТВО С ОГРАНИЧЕННОЙ
ОТВЕТСТВЕННОСТЬЮ «РЕНИКОМ»
Юридический адрес: 420126, Республика
Татарстан, г.Казань,
проспект Ямашева, д.87, кв.92
ИНН 1685006370
КПП 168501001
БИК 044525104
р/сч 40702810207500012316
к/сч 30101810745374525104
ООО «Банк Точка»
109456, г.Москва, 1-й Вешняковский пр., д.1,
стр.8, 1 этаж, пом 43

Исполнитель:

подпись
М.П.

**Описание объекта закупки
на оказание услуг по проведению государственных
историко-культурных экспертиз**

Нормативная база оказания услуг:

Федеральный закон от 25.06.2002 № 73-ФЗ «Об объектах культурного наследия (памятниках истории и культуры) народов Российской Федерации», Постановление Правительства Российской Федерации от 15.07.2009 № 569 «Об утверждении Положения о государственной историко-культурной экспертизе», Закон Республики Татарстан от 01.04.2005 № 60-ЗРТ «Об объектах культурного наследия в Республике Татарстан».

1. Цели оказания услуг:

- подготовка всех необходимых материалов (протокольной фотофиксации существующего состояния объектов, проекта предмета охраны в текстовой форме и табличной форме с отображением основных предлагаемых к охране элементов, схем-планов с указанием пятых элементов, проекта границы территории памятника, а также перечень координат характерных точек этих границ в системе координат (МСК-16), устанавливаемой для ведения Единого государственного реестра недвижимости, в случае отнесения объекта к объектам культурного наследия);
- подготовка актов государственных историко-культурных экспертиз в целях обоснования включения выявленных объектов культурного наследия в Единый государственный реестр объектов культурного наследия (памятников истории и культуры) народов Российской Федерации (далее – реестр), а также обоснования границ территории объектов, вида, категории историко-культурного значения и предмета охраны объектов либо обоснования целесообразности включения данных объектов в реестр.

2. Общие требования к оказанию услуг:

2.1. Оказание услуг должно базироваться на основе законодательства и нормативных правовых актов, регламентирующих проведение государственной охраны объектов культурного наследия, включая:

- Градостроительный кодекс РФ № 190-ФЗ от 29.12.2004;
- Земельный кодекс РФ № 136-ФЗ от 25.10.2001;
- Федеральный закон от 25.06.2002 № 73-ФЗ «Об объектах культурного наследия (памятников истории и культуры) народов Российской Федерации»;
- Постановление Правительства Российской Федерации от 12.09.2015 г. № 972 «Об утверждении Положения о зонах охраны объектов культурного наследия (памятников истории и культуры) народов Российской Федерации и о признании утратившим силу отдельных положений нормативных актов Правительства Российской Федерации»;
- ГОСТ Р 55528-2013 «Состав и содержание научно-проектной документации по сохранению объектов культурного наследия. Памятники истории и культуры. Общие требования»;
- Приказ Минкультуры России от 04.06.2015 № 1745 «Об утверждении требований к составлению проектов границ территорий объектов культурного наследия»;
- Постановление Правительства Российской Федерации от 15.07.2009 № 569 «Об утверждении Положения о государственной историко-культурной экспертизе»;
- Указ Президента Республики Татарстан от 28.06.2018 № УП-462 «О Комитете Республики Татарстан по охране объектов культурного наследия»;
- Постановление Кабинета Министров Республики Татарстан от 12.07.2018 № 565 «Вопросы Комитета Республики Татарстан по охране объектов культурного наследия»;
- Приказ Минкультуры России от 26.08.2010 № 563 «Об утверждении Положения о порядке аттестации экспертов по проведению государственной историко-культурной экспертизы»;

- иные нормативные правовые акты.

2.2. Назначения и состав сдаваемой документации:

Акты государственных историко-культурных экспертиз

Содержание акта государственной историко-культурной экспертизы определяется требованиями Положения о государственной историко-культурной экспертизе, утвержденного постановлением Правительства Российской Федерации от 13.07.2009 № 569.

XML-схемы (файлы) утвержденных границ территорий объектов культурного наследия в целях их постановки на кадастровый учет (ЕГРН).

2.3. Требования к документации и оказанию услуг:

Акты государственных историко-культурных экспертиз в прошитом пронумерованном и отпечатанном виде, а также в электронном виде в формате PDF, подписанный электронной цифровой подписью экспертов (на электронном носителе), сдаются в 2 экземплярах, протоколы заседаний экспертной комиссии, сдать в 2 экземплярах, а также в электронном виде в формате PDF на электронном носителе.

XML-схемы (файлы) утвержденных границ передаются на электронном носителе (CD, DVD и др.).

3. Предоставление информации.

Заказчик обязуется в течение 15 (пятнадцать) календарных дней с даты заключения Контракта предоставлять Исполнителю информацию необходимую для своевременного оказания услуги и подготовки акта государственной историко-культурной экспертизы (по запросу).

4. Сроки оказания услуг:

Оказание услуг осуществляется с момента заключения Контракта по 2 сентября 2024 г.

В целях проведения предварительного контроля Заказчиком Исполнитель направляет проект Акта (заключения) государственной историко-культурной экспертизы в формате Word в течение 45 (сорок пять) рабочих дней с момента начала выполнения Работ.

В течение 5 (пять) рабочих дней с момента регистрации нормативного правового акта, Исполнитель направляет XML-схемы (файлы) утвержденных границ территорий объектов культурного наследия в целях их постановки на кадастровый учет (ЕГРН).

5. Гарантийные обязательства

На оказываемую услугу устанавливается гарантийный срок продолжительностью 18 (восемнадцать) месяцев со дня подписания Акта сдачи-приемки оказанных услуг.

6. Квалификационные требования к Исполнителю.

6.1. Наличие приказа Минкультуры России об аттестации эксперта по проведению государственной историко-культурной экспертизы (далее - приказ) в соответствии с требованиями Положения о порядке аттестации экспертов по проведению государственной историко-культурной экспертизы, утвержденного приказом Минкультуры России от 26.08.2010 № 563 и Положения о государственной историко-культурной экспертизе, утвержденного Постановлением Правительства РФ от 13.07.2009 № 569 (для физических лиц наличие не менее 1 приказа; для юридических лиц наличие не менее 3 приказов, выданных физическим лицам, состоявшим в трудовых отношениях с участником закупки (подтверждается копией трудового договора или копией трудовой книжки) на следующие объекты экспертизы: выявленные объекты культурного наследия в целях обоснования целесообразности включения данных объектов в реестр; документы, обосновывающие включение объектов культурного наследия в реестр.

6.2. Знание федерального и республиканского законодательства в сфере сохранения, использования, популяризации и государственной охраны объектов культурного наследия (памятников истории и культуры) народов Российской Федерации.

6.3. Эксперт обязуется оказывать услуги лично либо в составе экспертной комиссии.

6.4. Эксперт заверяет Заказчика в том, что в момент заключения контракта отсутствуют обстоятельства, которые в силу действующего законодательства Российской Федерации препятствуют проведению Исполнителем экспертизы.

6.5. Стороны подтверждают, что не имеют оснований, предусмотренных пунктом 8 Положения о государственной историко-культурной экспертизе, утвержденного постановлением Правительства Российской Федерации от 15.07.2009 № 569.

6.6. Эксперт подтверждает, что ему неизвестны обстоятельства, предусмотренные пунктом 10 Положения о государственной историко-культурной экспертизе, утвержденного постановлением Правительства Российской Федерации от 15.07.2009 № 569.

6.7. В случае отмены (признания утратившим силу) или истечения срока действия аттестата эксперта, Эксперт обязан в течение 1 (одного) рабочего дня уведомить об этом Заказчика, а также направить информацию о получении нового аттестата (с приложением копии).

Заказчик:

_____/ И.Н.Гущин/
МП

Исполнитель:

_____/ А.Р.Салыхов/
МП

Приложение
к описанию объекта застройки

№	Наименование ВОКН	Район	Адрес
1	Комплекс спортзвезда Журавлева:	Высокогорский район	Республика Татарстан, Высокогорский муниципальный район, с. Усады
2	Здание спортивного завода, 1847 г.	Высокогорский район	Республика Татарстан, Высокогорский муниципальный район, с. Усады
3	Здание, где размещалось нижнее отделение завода, конец 70-х гг. XIX в.	Высокогорский район	Республика Татарстан, Высокогорский муниципальный район, с. Усады
4	Здание бродячьего цеха завода, 1847 г.	Высокогорский район	Республика Татарстан, Высокогорский муниципальный район, с. Усады
5	Здание водопроводной колодезь, конец 70-х гг. XIX в.	Высокогорский район	Республика Татарстан, Высокогорский муниципальный район, с. Усады
6	Водопроводная башня, конец 70-х гг. XIX в.	Высокогорский район	Республика Татарстан, Высокогорский муниципальный район, с. Усады
7	Усадьба Журавлева:	Высокогорский район	Республика Татарстан, Высокогорский муниципальный район, с. Усады
8	Жилый дом управленческого помещья Журавлева, конец 70-х гг. XIX в.	Высокогорский район	Республика Татарстан, Высокогорский муниципальный район, с. Усады
9	Здание конторы, где размещалось управление помещья Журавлева, конец 70-х гг. XIX в.	Высокогорский район	Республика Татарстан, Высокогорский муниципальный район, с. Усады
10	Дом писера, конец 70-х гг. XIX в.	Высокогорский район	Республика Татарстан, Высокогорский муниципальный район, с. Усады
11	Хозяйственные постройки, принадлежащие помещику Журавлева, конец 70-х гг. XIX в.	Высокогорский район	Республика Татарстан, Высокогорский муниципальный район, с. Усады
12	Жилый дом помещика Журавлева (2-х этажный), конец 70-х гг. XIX в.	Высокогорский район	Республика Татарстан, Высокогорский муниципальный район, с. Усады

13	Комплекс зданий мезытара Н.М. Журавлева, 1847 г.	Высокогорский район	Республика Татарстан, Высокогорский муниципальный район, с. Усады
14	Семнозерская пустынь, XVII - XIX вв.:	Высокогорский район	Республика Татарстан, Высокогорский муниципальный район, с. Семнозерка
15	Корпус трамвайной, 1893 г.	Высокогорский район	Республика Татарстан, Высокогорский муниципальный район, с. Семнозерка
16	Флигель, конец 40-х - начало 50-х гг. XIX в.	Высокогорский район	Республика Татарстан, Высокогорский муниципальный район, с. Семнозерка
17	Настоятельский корпус, 1736 г.	Высокогорский район	Республика Татарстан, Высокогорский муниципальный район, с. Семнозерка
18	Ограда монастыря, 1669 г.	Высокогорский район	Республика Татарстан, Высокогорский муниципальный район, с. Семнозерка
19	Церковь во имя преподобного Ефимия Большого и св. Тихона Задонского, 1898 - 1899 гг.	Высокогорский район	Республика Татарстан, Высокогорский муниципальный район, с. Семнозерка

Приложение № 2 к
Акту государственной
историко-культурной экспертизы

5

СПИСОК
вновь выявленных объектов Республики Татарстан,
представляющих историческую, научную, художественную
или иную культурную ценность

ВЫСОКОГОРСКИЙ РАЙОН
ПАМЯТНИКИ ГРАДОСТРОИТЕЛЬСТВА И АРХИТЕКТУРЫ

№№	Наименование объекта	Датировка	Автор, архитектор, скульптор, материал	Балансовая принадлежность (владелец)	Современное использование (пользователь)	Техниче- ское состоян- ие	Местонахождение памятника
1	2	3	4	5	6	7	8
1	Церковь Успенская	1712г., 1897-1898гг.	кирпич	Община верующих	действующая	сред.	с.Алаты
2	Церковь Рождественско-Богородицкая	1881-1886гг.	кирпич	Община верующих	действующая	сред.	с.Высокая Гора
3	Церковь Кирилло-Белозерская	1723г.	кирпич	Община верующих	реставрация	сред.	с.Каймары
4	Постоялый двор Н.М.Журавлева	Кон.ХIХв.	дерево	Высокогорский ССМС	жилье		с.Калинино
5	Здание земской школы	1912-1913гг.	кирпич	Высокогорский ССМС			с.Киндери
6	Церковь Вознесенская	1784г.	кирпич	Березниковский ССМС	не используется	сред.	с.Мамонино
7	Церковь Никольская	1824г.	кирпич	Пермяковский ССМС	не используется	руины	с.Пановка
8	Церковь в честь Усекновения главы Иоанна Предтечи	1738г.; 1766г.	кирпич	Алатский ССМС	не используется	сред.	с.Потаниха (не существует)
9	Здание земской школы	1912-1913гг.	подр.А.Н.Баратынский	РОНО	неполная средняя школа	неуд.	с.Пановка
10	Семнозерская пустынь	XVII-XIXвв.	кирпич	Мужской монастырь	монастырь	сред.	с.Семнозерка
10/1	Корпус трапезной	1893г.	кирпич	Мужской монастырь	жилье для монахов	сред.	с.Семнозерка
10/2	Флигель	кон.40-х – нач.50-х гг. XIXв.	кирпич	Мужской монастырь	жилье для монахов	сред.	с.Семнозерка
10/3	Настоятельский корпус	1736г.	кирпич	Мужской монастырь	жилье для монахов	реставрация	с.Семнозерка

СПИСОК
вновь выявленных объектов Республики Татарстан,
представляющих историческую, научную, художественную
или иную культурную ценность

ВЫСОКОГОРСКИЙ РАЙОН
ПАМЯТНИКИ ГРАДОСТРОИТЕЛЬСТВА И АРХИТЕКТУРЫ

№№	Наименование объекта	Датировка	Автор, архитектор, скульптор, материал	Балансовая принадлежность (владелец)	Современное использование (пользователь)	Техническое состояние	Местонахождение памятника
1	2	3	4	5	6	7	8
1	Церковь Успенская	1712г., 1897-1898гг.	кирпич	Община верующих	действующая	сред.	с.Алаты
2	Церковь Рождественско-Богородицкая	1881-1886гг.	кирпич	Община верующих	действующая	сред.	с.Высокая Гора
3	Церковь Кирилло-Белозерская	1723г.	кирпич	Община верующих	реставрация	сред.	с.Каймары
4	Постоялый двор Н.М.Журавлева	Кон.ХIХв.	дерево	Высокогорский ССМС	жилье		с.Калинино
5	Здание земской школы	1912-1913гг.	кирпич	Высокогорский ССМС			с.Киндери
6	Церковь Вознесенская	1784г.	кирпич	Березниковский ССМС	не используется	сред.	с.Мамонино
7	Церковь Никольская	1824г.	кирпич	Пермяковский ССМС	не используется	руины	с.Пановка
8	Церковь в честь Усекновения главы Иоанна Предтечи	1738г.; 1766г.	кирпич	Адатский ССМС	не используется	сред.	с.Потаниха (не существует)
9	Здание земской школы	1912-1913гг.	подр.А.Н.Баратынский	РОНО	неполная средняя школа	неуд.	с.Пановка
10	Седмиозерская пустынь	XVII-XIХвв.	кирпич	Мужской монастырь	монастырь	сред.	с.Семиозерка
10/1	Корпус трапезной	1893г.	кирпич	Мужской монастырь	жилье для монахов	сред.	с.Семиозерка
10/2	Флигель	кон.40-х – нач.50-х гг. ХIХв.	кирпич	Мужской монастырь	жилье для монахов	сред.	с.Семиозерка
10/3	Настоятельский корпус	1736г.	кирпич	Мужской монастырь	жилье для монахов	реставрация	с.Семиозерка

Приложение № 3 к
Акту государственной
историко-культурной
экспертизы

МИНИСТЕРСТВО КУЛЬТУРЫ
РЕСПУБЛИКИ ТАТАРСТАН

1.66-3.2

ПАМЯТНИКИ ИСТОРИИ И КУЛЬТУРЫ
РЕСПУБЛИКИ ТАТАРСТАН
(недвижимые)

РАЙОН _____

Министерство культуры РТ. Главное управление охраны памятников
(наименование республиканского органа охраны памятников)

ПАСПОРТ

I. НАИМЕНОВАНИЕ ПАМЯТНИКА Дом купца Журавлева.

II. ТИПОЛОГИЧЕСКАЯ
ПРИНАДЛЕЖНОСТЬ

памятник археологии	памятник истории	памятник архитектуры	памятник монумент. искусства
		3.2	

III. ДАТИРОВКА ПАМЯТНИКА (или дата исторического события, с которым связано возникновение памятника – для памятников истории)

70-е годы XIX века.

IV. АДРЕС (местонахождение) ПАМЯТНИКА Татарстан, Высокогорский р-н,
(Республика, край, область, район, автономная обл.)

с.Усады.

национальный округ; населенный пункт; пути польза)

V. ХАРАКТЕР
СОВРЕМЕННОГО
ИСПОЛЬЗОВАНИЯ

по первонач. назначению	культурно-просветительное	туристско-экскурсионное	лечебно-оздоровительное	жилые помещения	хозяйственное	не используется
	музей библ. клуб		больн. санат. д/отд.		учреждение торгов. промыш. склад	

Используется как сельский Дом Культуры.

ПРИЛОЖЕНИЯ:

Фото общего вида – + 1
 Фото фрагментов – + 3
 Генплан –
 Обмеры: план – +
 фасад –
 разрез –
 Схематический план
 охранной зоны –

VI. ИСТОРИЧЕСКИЕ СВЕДЕНИЯ

- | | | | |
|----|---|--|---|
| а) | { | для памятников археологии | - история возникновения, кем и когда производились разведки и раскопки, место хранения коллекций; |
| | | для памятников истории | - история возникновения: краткая характеристика событий и лиц, в связи с которыми объект приобрел значение памятника; |
| | | для памятников архитектуры и монументального искусства | - автор, строитель, заказчик, история создания |

Николай Михайлович Журавлев, выходец из крестьян, стал одним из богатейших хлеботорговцев России конца XIX века. М. Горький в своем докладе на X съезде Советских писателей сказал, что из крестьян вышли такие воротила, как Морозов, Коновалов, Журавлев.

В 1847 г. он построил большую мельницу на Казанке близ села Усады. В 1870 г. купил Усадское имение княгини М. А. Шихватовой-Ширинской. В целях увеличения своих прибылей в 1902 г. на базе мельницы построил спиртзавод и немного увеличил свои доходы.

Став хозяином большого имения известных князей, он в Усадах развернул большое строительство; построил производственные, хозяйственные, торговые, жилые объекты. Кроме того он построил дом в селе Собакине, мельницы в Казанском уезде, казармы на Арском поле и Адмиралтейской слободе.

Журавлев Н. М. умер в 1902 году, похоронен в склепе около церкви села Усады.

После смерти отца его сыновья Иван и Михаил Журавлевы продали имение с/х экономии Пановых.

б) перестройки и утраты, изменившие первоначальный облик памятника. В связи с переоборудованием под клуб сильно изменен интерьер дома, нарушена ценность архитектуры.

в) реставрационные работы (общая характеристика, время, автор, место хранения документации)

Документы не сохранились.

VII. ОПИСАНИЕ ПАМЯТНИКА

б) {	для памятников археологии	- характер культурного слоя, важнейшие находки;
	для памятников истории	- характеристика памятника, наличие, текст и время установления мемориальной доски;
	для памятников архитектуры и монументального искусства	- основные особенности композиционного и колористического решения; тексты, материал, техника, размер.

Бывший дом купца Журавлева, ныне клуб поставлен на плоском участке в южной части его усадьбы.

"J"-образное в плане кирпичное двухэтажное здание на низком цоколе имеет выразительное композиционно-пространственное решение с оригинальной трактовкой фасадов.

Северное крыло дома выполнено в более строгих формах. Плоский симметричный северный фасад на флангах завершается шпильом со срезаемым верхним углом. Над шпильями подняты ступенчатые аттики с гранеными остроконечными башенками по концам. Карниз изящно профилирован. Прямоугольные окна (нижние выше по пропорциям, чем верхние) без наличников сверху украшены скобовидными профилированными сандриками. Вход сдвинут от оси вправо.

Южное крыло богаче по пластике. Также симметричное фасадное решение активизировано выносом ризолитов по флангам с аналогичными шпильями и аттиками. Нижние оконные проемы (и входы в ризолитах) имеют форму стрельчатой арки с профилированными наличниками. Верхний этаж, пересеченный тягой и доплатками, - глухой с небольшим трапециевидным окном под крышей по центру. В ризолитах наверху располагались небольшие балкончики на металлических гнутых кронштейнах (утрачены).

В торцах крыльев дома центральные узкие ризолиты выведены наверх ступенчатыми шпильями. Окна прямоугольные под скобовидными сандриками. В южном крыле к торцу примыкает небольшой пристрой.

Архитектурные детали фасадов выделены белым цветом. Кровли в доме скатные вальмовые.

Габариты здания в плане 25x20 м.

б) общая оценка общественной, научно-исторической и художественной значимости памятника. Жилой дом купца Журавлева - оригинальный пример усадебной архитектуры конца XIX века, где активно использованы приемы стилизаторства.

VIII. (начало)

1. Архив Усадского сельского Высокогорского р-на, Документы по учету зданий и сооружений.

2. Информация Н.П.Белянина и Х.З.Хабидуллина. - Хранится в личном архиве

VIII. ОСНОВНАЯ БИБЛИОГРАФИЯ, АРХИВНЫЕ ИСТОЧНИКИ, ИКОНОГРАФИЧЕСКИЙ МАТЕРИАЛ.

IX. ТЕХНИЧЕСКОЕ СОСТОЯНИЕ

характеристика общего состояния:		хорошее	среднее	плохое	аварийное
для памятников археологии	культурного слоя важнейших находок				
для памятников архитектуры и истории	конструкций стен покрытий потолков пола декора фасадов интерьеров	+			
в интерьере:	живописи скульптуры прикл. иск-ва				
для памятников монументального искусства	цоколя постаментов скульптуры грунта красочного слоя				

X. СИСТЕМА ОХРАНЫ

а) категория охраны **не состоит**

федеральная	республ.	местная	не состоит
			+

б) дата и № документа о принятии под охрану **не имеется.**в) границы охранной зоны и зоны регулирования застройки (краткое описание со ссылкой на утверждающий документ)
не установлены.г) балансовая принадлежность и конкретное использование **Состоит на балансе Усадского с/с. Используется под Дом Культуры.**д) дата и № охранного документа **не имеется.**Дата составления паспорта
"14" августа 1991 г.Составитель **Файзрахманов Г.Л. - историк**
(Ф. И. О., должность или профессия)
Проткин Е.В. архитектор
(подпись)

Инспектор по охране памятников _____

М.П. _____

(подпись)

МИНИСТЕРСТВО КУЛЬТУРЫ РЕСПУБЛИКИ ТАТАРСТАН ПАМЯТНИКИ ИСТОРИИ И КУЛЬТУРЫ РЕСПУБЛИКИ ТАТАРСТАН (недвижимые) 1.60 ^{3.2}
(инд.)

РАЙОН _____ Министерство культуры РТ. Главное управление
(наименование республиканского органа охраны)

АДРЕС: **Татарстан, Высокогорский р-н, с. Усады.** Усадья памятников

УЧЕТНАЯ КАРТОЧКА

I. НАИМЕНОВАНИЕ ПАМЯТНИКА	Дом купца Куравлева.						
II. ТИПОЛОГИЧЕСКАЯ ПРИНАДЛЕЖНОСТЬ	памятник археологии	памятник истории	памятник архитектуры	памятник монумент. ис-ва			
III. ДАТИРОВКА ПАМЯТНИКА	70-е годы XIX века.						
IV. ХАРАКТЕР СОВРЕМЕННОГО ИСПОЛЬЗОВАНИЯ	по первоначальному назначению	культурно-просветит.	туристско-экскурсион.	лечебно-оздоровит.	жилье помещения	хозяйственное	не используется
предлож. по исполъз.	Испальзовать под Дом Культуры.						
V. ХАРАКТЕРИСТИКА ТЕХНИЧЕСКОГО СОСТОЯНИЯ			хорошее	среднее	плохое	аварийное	
VI. КАТЕГОРИЯ ОХРАНЫ			союзная	республ.	местная	не состоит	
наличие утвержденной охранной зоны					да	нет	
VII. НАЛИЧИЕ ДОКУМЕНТАЦИИ	паспорт	фотографии	обмеры	реставрационные материалы			
место хранения документов	органы охраны		реставрацион. мастерские			музей, архив, НИИ	
Дата составления карточки	союзный	республикан.	местный	республикан.	местные		
14 августа 1991							
Составитель	Файзрахманов Г. Л. - историк			Притыкин В. П. - архитектор			
(Ф., и., о., должность или профессия, подпись)				Инспектор по охране памятников			
				(Ф., и., о., подпись)			

УЧЕТНАЯ КАРТОЧКА (оборотная сторона)

Фото или схематический план



Краткое описание

Дом купца Муравлева поставлен на плоском участке в южной части его усадьбы.

"Г"-образное в плане кирпичное двухэтажное здание имеет своеобразную композиционно-планировочную структуру с оригинальной стилизаторской трактовкой фасадов.

Фланги дома акцентированы шпильными завершениями, над которыми вышущены ступенчатые аттики с остроконечными гранеными башенками на концах. Проемы прямоугольные в северном крыле и в виде стрельчатых арок - в южном. Архитектурные детали фасадов выделены покраской в белый цвет.

Кровли дома скатные вальмовые. Габариты здания в плане 25x20 м.











МИНИСТЕРСТВО КУЛЬТУРЫ
РЕСПУБЛИКИ ТАТАРСТАН

I.66-3.3⁶

ПАМЯТНИКИ ИСТОРИИ И КУЛЬТУРЫ
РЕСПУБЛИКИ ТАТАРСТАН
(недвижимые)

РАЙОН _____

Министерство культуры РТ. Главное управление охраны памятников
(наименование республиканского органа охраны памятников)

ПАСПОРТ

I. НАИМЕНОВАНИЕ ПАМЯТНИКА Бывшее в анное здание Журавлевых.

II. ТИПОЛОГИЧЕСКАЯ
ПРИНАДЛЕЖНОСТЬ

памятник археологии	памятник истории	памятник архитектуры	памятник монумент. искусства
		3.3.6	

III. ДАТИРОВКА ПАМЯТНИКА (или дата исторического события, с которым связано возникновение памятника – для памятников истории)

70-е годы XIX века.

IV. АДРЕС (местонахождение) ПАМЯТНИКА Татарстан, Высокогорский р-н.
(Республика, край, область, район, автономная обл.)
с.Усады.

национальный округ; населенный пункт; пути польезаа)

V. ХАРАКТЕР
СОВРЕМЕННОГО
ИСПОЛЬЗОВАНИЯ

по первонач. назначению	культурно-просветительное	туристско-экскурсионное	лечебно-оздоровительное	жилые помещения	хозяйственное	не используется
	музей библ. клуб		больн. санат. д/отд.		учреждение торгов. промышл. склад	

Используется под хоз.склад.

состояние

ПРИЛОЖЕНИЯ:

Фото общего вида – + 1
 Фото фрагментов – +
 Генплан –
 Обмеры: план – +
 фасад –
 разрез –
 Схематический план
 охранной зоны –

VI. ИСТОРИЧЕСКИЕ СВЕДЕНИЯ

- | | | |
|------|--|---|
| а) { | для памятников археологии | - история возникновения, кем и когда производились разведки и раскопки, место хранения коллекций; |
| | для памятников истории | - история возникновения: краткая характеристика событий и лиц, в связи с которыми объект приобрел значение памятника; |
| | для памятников архитектуры и монументального искусства | - автор, строитель, заказчик, история создания |

Крупный хлеботорговец России второй половины XIX века. Николай Михайлович Журавлев в 1870 г купил имение княгини Н.А. Шихматовой-Ишринской в селе Усады и развернул там большое строительство производственных, хозяйственных, жилых, бытовых, административных зданий. Построил для своей семьи дом дворцового типа.

Важное здание на участке усадьбы было построено тоже в семидесятые годы прошлого века. Оно, повидимому, предназначалось для его управленческого персонала.

В 1918 году это здание было преобразовано под общественные бани. С восточной стороны с торца к нему был сооружен пристрой и там открылась библиотека для жителей села Усады.

В 1962 году после строительства новой бани, в этом здании установили тренажеры для обучения трактористов, шоферов. В начале 80-х годов здание используется под хозяйственный склад СПТУ №2.

б) перестройки и утраты, изменившие первоначальный облик памятника.

интерьер. Утрачена кафельная облицовка.

Многократно переделывался

в) реставрационные работы (общая характеристика, время, автор, место хранения документации)

Документы не сохранились.

VII. ОПИСАНИЕ ПАМЯТНИКА

б) {	для памятников археологии	- характер культурного слоя, важнейшие находки;
	для памятников истории	- характеристика памятника, наличие, текст и время установления мемориальной доски;
	для памятников архитектуры и монументального искусства	- основные особенности композиционного и колористического решения; тексты, материал, техника, размер.

Бывшее ванное здание Журавлева расположено в центре усадьбы. Представляет собой прямоугольное одноэтажное здание из красного кирпича. Снаружи побелено известковым раствором, внутри оштукатурено. В прошлом было отделано кафелем. В настоящее время кафель утрачен.

Крыша двухскатная, покрыта железом по деревянным стропилам. Фундамент металлический, из бутевого камня. Габариты здания 18х62 м., высота 33м. (стены).

Вход в прошлом был с западной и южной фасадов, в настоящее время - с южного фасада, через крыльцо. Вход с восточного фасада заложен кирпичом.

Интерьер переделывался многократно. В настоящее время переоборудован под хозяйственный склад СИТУ №2.

б) общая оценка общественной, научно-исторической и художественной значимости памятника.

Является памятником гражданской общественной архитектуры.

УИ. (начало)

1. Архив Усадебного СИТУ №2.

2. Информация Абакиной Л.С. и Хабибуллина Х.З., Белянина Н.П. - Хранится в личном архиве Файзрахманова Г.Л.

VIII. ОСНОВНАЯ БИБЛИОГРАФИЯ, АРХИВНЫЕ ИСТОЧНИКИ, ИКОНОГРАФИЧЕСКИЙ МАТЕРИАЛ.

IX. ТЕХНИЧЕСКОЕ СОСТОЯНИЕ

характеристика общего состояния:		хорошее	среднее	плохое	аварийное
для памятников археологии	культурного слоя важнейших находок				
для памятников архитектуры и истории	конструкций стен покрытий потолков пола декора фасадов интерьеров		+		
в интерьере:	живописи скульптуры прикл. иск-ва		+		
для памятников монументального искусства	цоколя постаментов скульптуры грунта красочного слоя				

X. СИСТЕМА ОХРАНЫ

а) категория охраны

федеральная	республ.	местная	не состоит
			+

б) дата и № документа о принятии под охрану не имеется.

в) границы охранной зоны и зоны регулирования застройки (краткое описание со ссылкой на утверждающий документ)

Не установлены.г) балансовая принадлежность и конкретное использование Состоит на балансе СПТУ №7.д) дата и № охранного документа не имеется.Дата составления паспорта
" 15 августа 1991 г.Составитель Файзрахманов Г. Д. - историк
(Ф., И., О., должность или профессия)
Г. Д. Файзрахманов
(подпись)

Инспектор по охране памятников _____

М.П. _____

(подпись)

МИНИСТЕРСТВО КУЛЬТУРЫ РЕСПУБЛИКИ ТАТАРСТАН ПАМЯТНИКИ ИСТОРИИ И КУЛЬТУРЫ РЕСПУБЛИКИ ТАТАРСТАН (недвижимые) 1.66-16-3.3
(индекс)

РАЙОН _____

Министерство культуры РТ. Главное управление

(наименование республиканского органа охраны)

АДРЕС: Татарстан, Высокогорский р-н, с. Усады.

УЧЕТНАЯ КАРТОЧКА

I. НАИМЕНОВАНИЕ ПАМЯТНИКА **Бывшее ванное здание Журавлевых.**
памятник археологии | памятник истории | памятник архитектуры | памятник монумент. ис-ва

II. ТИПОЛОГИЧЕСКАЯ ПРИНАДЛЕЖНОСТЬ _____ + _____

III. ДАТИРОВКА ПАМЯТНИКА **70-е годы XIX века.**

IV. ХАРАКТЕР СОВРЕМЕННОГО ИСПОЛЬЗОВАНИЯ
по первоначальному назначению | культурно-просветит. | туристско-экскурсион. | лечебно-оздоровит. | жилые помещения | хозяйственное | не используется
_____ | _____ | _____ | _____ | _____ | **+** | _____

предлож. по использ. **ИСПОЛЬЗОВАТЬ ПОД СКЛАД.**

V. ХАРАКТЕРИСТИКА ТЕХНИЧЕСКОГО СОСТОЯНИЯ
хорошее | среднее | плохое | аварийное
_____ | **+** | _____ | _____

VI. КАТЕГОРИЯ ОХРАНЫ
_____ | союзная | республ. | местная | не состоит
_____ | _____ | _____ | _____ | **+**

наличие утвержденной охранной зоны
_____ | да | нет | _____

VII. НАЛИЧИЕ ДОКУМЕНТАЦИИ
_____ | паспорт | фотографии | обмеры | реставрационные материалы
_____ | **+** | **+** | **+** | _____

место хранения документов	органы охраны			реставрацион. мастерские		музей, архив, НИИ
Дата составления карточки	союзный	республикан.	местный	республикан.	местные	
15 августа 1991 М.П.						

Составитель **Файзрахманов Г.Л. - историк** Инспектор по охране памятников _____
(ф., и., о., должность или профессия, подпись) (ф., и., о., подпись)

Г. Л. Файзрахманов

УЧЕТНАЯ КАРТОЧКА (оборотная сторона)

Фото или схематический план



Краткое описание

Бывшее ванное здание Журавлевых расположено в центре усадьбы. Представляет собой прямоугольное одноэтажное здание из красного кирпича. Снаружи побелено известковым раствором, внутри оштукатурено. В прошлом ванные комнаты были отделаны кафелем, в настоящее время кафель утрачен.

Вход в прошлом был с западного и южного фасадов, в настоящее время с южного фасада.

Интерьер переделывался неоднократно. В настоящее время переоборудован под склад - установлены полки и стеллажи.



VI. ИСТОРИЧЕСКИЕ СВЕДЕНИЯ

- | | | |
|------|--|---|
| а) { | для памятников археологии | - история возникновения, кем и когда производились раскопки и раскопки, место хранения коллекций; |
| | для памятников истории | - история возникновения; краткая характеристика событий и лиц, в связи с которыми объект приобрел значение памятника; |
| | для памятников архитектуры и монументального искусства | - автор, строитель, заказчик, история создания |

Крупный хлеботорговец России второй половины XIX века Николай Михайлович Журавлев, выходец из крестьян, в своем имении в селе Усады Собакинской волости Казанского уезда развернул большое строительство, в результате чего возник целый городок жилых, производственных, хозяйственных, административных, торговых зданий.

В конце восьмидесятых годов Журавлев на своей усадьбе построил "торговые ряды" - большое одноэтажное здание, в котором открыл свои продовольственные, промтоварные магазины.

В начале XX века усадьба и все хозяйство Журавлева было продано сельхозэкономии Пановых, в 1917 году было национализировано и передано в местные органы Советской власти. Торговые ряды были переданы местному торговому кооперативу.

В настоящее время в "торговых рядах" размещены продовольственный магазин и магазин хозяйственных товаров Высокогорского кооперативного Объединения.

б) перестройки и утраты, изменившие первоначальный облик памятника. **Переделан интерьер. По другому установлены полки, стеллажи.**

в) реставрационные работы (общая характеристика, время, автор, место хранения документации) **Не было.**

VII. ОПИСАНИЕ ПАМЯТНИКА

б) {	для памятников археологии	- характер культурного слоя, важнейшие находки;
	для памятников истории	- характеристика памятника, наличие, текст и время установления мемориальной доски;
	для памятников архитектуры и монументального искусства	- основные особенности композиционного и колористического решения; тексты, материал, техника, размер.

"Торговые ряды" усадьбы Журавлева расположены в центре бывшей усадьбы. Представляют собой длинное одноэтажное здание из красного кирпича. Фундамент ленточный, бутовый. Габариты здания 25,6х7 м. Крыша двухскатная, по деревянным конструкциям крыта шифером. Перекрытия деревянные. Здание снаружи и внутри оштукатурено. Интерьер первоначальный не сохранился, в настоящее время внутри здания установлены полки и стеллажи, прилавки. Вход с южного фасада. "Торговые ряды" расположенные с жильми, административными зданиями усадьбы, имеют определенное градостроительное значение.

б) общая оценка общественной, научно-исторической и художественной Является памятником гражданской значимости памятника. и общественной архитектуры восьмидесятых годов XIX века.

VIII. (начало)

1. Архив Высокогорского района. Документы учета зданий и сооружений.
2. Информация Белянина Н.П., Абакшиной А.С. - Хранится в личном архиве

VIII. ОСНОВНАЯ БИБЛИОГРАФИЯ, АРХИВНЫЕ ИСТОЧНИКИ, ИКОНОГРАФИЧЕСКИЙ МАТЕРИАЛ. Файзрахманова Г.Л.

IX. ТЕХНИЧЕСКОЕ СОСТОЯНИЕ

характеристика общего состояния:		хорошее	среднее	плохое	аварийное
для памятников археологии	культурного слоя важнейших находок				
для памятников архитектуры и истории	конструкций стен покрытий потолков пола декора фасадов интерьеров	+	+		
в интерьере:	живописи скульптуры прикл. иск-ва		+		
для памятников монументального искусства	цоколя постаменты скульптуры грунта красочного слоя				

X. СИСТЕМА ОХРАНЫ

а) категория охраны

не установлена.

федеральная	республ.	местная	не состоит
			+

б) дата и № документа о принятии под охрану **не имеется.**

в) границы охранной зоны и зоны регулирования застройки (краткое описание с ссылкой на утверждающий документ)

Не установлены.г) балансовая принадлежность и конкретное использование **Состоит на балансе Высокоторского торгового объединения.**д) дата и № охранного документа **не имеется.**Дата составления паспорта
" 18 августа 1991 г.Составитель **Файзрахманов Г.Л. - историк**
(Ф. И. О., должность или профессия)
Г.Л. Файзрахманов
(подпись)

Инспектор по охране памятников _____

М.П. _____

(подпись)

МИНИСТЕРСТВО КУЛЬТУРЫ РЕСПУБЛИКИ ТАТАРСТАН ПАМЯТНИКИ ИСТОРИИ И КУЛЬТУРЫ РЕСПУБЛИКИ ТАТАРСТАН (недвижимые) 1.66- 3.3
(индекс)

РАЙОН _____ Министерство культуры РТ. Главное управление
(наименование республиканского органа охраны)

АДРЕС: Татарстан, Высокогорский р-н, с. Усады. охраны памятников

УЧЕТНАЯ КАРТОЧКА

I. НАИМЕНОВАНИЕ ПАМЯТНИКА Торговые ряды на усадьбе Журавлева.
 II. ТИПОЛОГИЧЕСКАЯ ПРИНАДЛЕЖНОСТЬ

памятник археологии	памятник истории	памятник архитектуры	памятник монумент. ис-ва
		3.3	

III. ДАТИРОВКА ПАМЯТНИКА Конец 80-х годов XIX века.
 IV. ХАРАКТЕР СОВРЕМЕННОГО ИСПОЛЬЗОВАНИЯ

по первоначальному назначению	культурно-просветит.	туристско-экскурсион.	лечебно-оздоровит.	жилые помещения	хозяйственное	не используется

 предлож. по исполз. по назначению.

V. ХАРАКТЕРИСТИКА ТЕХНИЧЕСКОГО СОСТОЯНИЯ

хорошее	среднее	плохое	аварийное
	+		

VI. КАТЕГОРИЯ ОХРАНЫ

союзная	республ.	местная	не состоит

 наличие утвержденной охранной зоны

да	нет
	+

VII. НАЛИЧИЕ ДОКУМЕНТАЦИИ

паспорт	фотографии	обмеры	реставрационные материалы
+	+		

 место хранения документов

органы охраны			реставрацион. мастерские		музей, архив, НИИ
союзный	республикан.	местный	республикан.	местные	

Дата составления карточки
18 августа 1991
 М.П.

Составитель Файзрахманов Г.Д. - историк Инспектор по охране памятников _____
(ф., и., о., должность или профессия, подпись) (ф., и., о., подпись)

УЧЕТНАЯ КАРТОЧКА (оборотная сторона)

Фото или схематический план



Краткое описание

Торговые ряды усадьбы Журавлева расположены в центре бывшей усадьбы. Представляют собой одноэтажное здание из красного кирпича. Фундамент ленточный, бутовый. Здание снаружи и внутри оштукатурено. Габариты здания 25,6х7 м. Крыша двухскатная, покрыта шифером по деревянным конструкциям.

Вход с южного фасада. Торговые ряды расположились близ жилых, административных и других зданий, имеют и определенное градообразующее значение.



МИНИСТЕРСТВО КУЛЬТУРЫ
РЕСПУБЛИКИ ТАТАРСТАН

I.66- -3.6

ПАМЯТНИКИ ИСТОРИИ И КУЛЬТУРЫ
РЕСПУБЛИКИ ТАТАРСТАН
(недвижимые)

РАЙОН _____

Министерство культуры РТ. Главное управление охраны памятников
(наименование республиканского органа охраны памятников)

ПАСПОРТ

I. НАИМЕНОВАНИЕ ПАМЯТНИКА Хозяйственное здание на усадьбе Журавлева.

II. ТИПОЛОГИЧЕСКАЯ
ПРИНАДЛЕЖНОСТЬ

памятник археологии	памятник истории	памятник архитектуры	памятник монумент. искусства
		3.6	

III. ДАТИРОВКА ПАМЯТНИКА (или дата исторического события, с которым связано возникновение памятника – для памятников истории)

70-е годы XIX века.

IV. АДРЕС (местонахождение) ПАМЯТНИКА Татарстан, Высокогорский р-н,
(Республика, край, область, район, автономная обл.,

с. Усады.

национальный округ, населенный пункт, пути польеза)

V. ХАРАКТЕР
СОВРЕМЕННОГО
ИСПОЛЬЗОВАНИЯ

по первонач. назначению	культурно-просветительное	туристско-экскурсионное	лечебно-оздоровительное	жилые помещения	хозяйственное	не используется
	музей биб. клуб		больн. санат. д/отд.		учреждение торгов. промышл. склад	

используется под гараж.

ПРИЛОЖЕНИЯ:

Фото общего вида – 1
 Фото фрагментов – 2
 Генплан –
 Обмеры: план –
 фасад –
 разрез –
 Схематический план
 охранной зоны –

А.Р. Саяхов

VI. ИСТОРИЧЕСКИЕ СВЕДЕНИЯ

- | | | | |
|----|---|--|---|
| а) | { | для памятников археологии | - история возникновения, кем и когда производились разведки и раскопки, место хранения коллекций; |
| | | для памятников истории | - история возникновения; краткая характеристика событий и лиц, в связи с которыми объект приобрел значение памятника; |
| | | для памятников архитектуры и монументального искусства | - автор, строитель, заказчик, история создания |

Хозяйственное здание на усадьбе Журавлева было построено в 70-е годы XIX века. Повидимому оно было построено как склад. В советское время оно было использовано как склад, потом там размещалась мастерская ремонта сельхоз машин. В настоящее время используется под теплый гараж СПТУ № 2.

б) перестройки и утраты, изменившие первоначальный облик памятника.

Изменен интерьер здания.

в) реставрационные работы (общая характеристика, время, автор, место хранения документации)

Документы не сохранились.

VII. ОПИСАНИЕ ПАМЯТНИКА

б) {	для памятников археологии	- характер культурного слоя, важнейшие находки;
	для памятников истории	- характеристика памятника, наличие, текст и время установления мемориальной доски;
	для памятников архитектуры и монументального искусства	- основные особенности композиционного и колористического решения; тексты, материал, техника, размер.

Хозяйственное здание находится в южной части усадьбы Журавлева. Представляет собой прямоугольное одноэтажное сооружение из кирпича. Снаружи и внутри оштукатурено. Фундамент бутовой, ленточный.

Крыша четырехскатная, покрыта шифером по деревянным стропилам. Габариты 21х6 м., высота 3 м. С северной стороны здания имеет пристрой из кирпича шириной 3,2 м. Также покрыт шифером.

Вход с западного фасада. Интерьер первоначальный не сохранился, был несколько измененный. В настоящее время отсутствуют перегородки. Установлено гаражное оборудование.

б) общая оценка общественной, научно-исторической и художественной значимости памятника.

архитектуры.

Является памятником промышленной

УШ. (начало)

1. Архив Усадского СПТУ № 2. Документы по учету основных средств.
2. Информация Хабибуллина Х.З., Абакиной Л.С. - Хранится в личном архиве Файзрахманова Г.Д.

VIII. ОСНОВНАЯ БИБЛИОГРАФИЯ, АРХИВНЫЕ ИСТОЧНИКИ, ИКОНОГРАФИЧЕСКИЙ МАТЕРИАЛ.

IX. ТЕХНИЧЕСКОЕ СОСТОЯНИЕ

характеристика общего состояния:		хорошее	среднее	плохое	аварийное
для памятников археологии	культурного слоя важнейших находок				
для памятников архитектуры и истории	конструкций стен	+			
	покрытий потолков	+			
	пола	+			
	декора фасадов	+			
в интерьере:	интерьеров	+			
	живописи				
	скульптуры				
	прикл. иск-ва				
для памятников монументального искусства	цоколя постаментов скульптуры грунта красочного слоя				

X. СИСТЕМА ОХРАНЫ

а) категория охраны Не состоит.

федеральная	республ.	местная	не состоит
			+

б) дата и № документа о принятии под охрану Не имеется.

в) границы охранной зоны и зоны регулирования застройки (краткое описание со ссылкой на утверждающий документ)

Не установлены.г) балансовая принадлежность и конкретное использование Состоит на балансе Усадь-
кого СПТУ № 2.д) дата и № охранного документа не имеется.Дата составления паспорта
"14" августа 1991 г.Составитель Файзрахманов Г. Д. - историк
(Ф. И. О., должность или профессия)
Г. Д. Файзрахманов
(подпись)

Инспектор по охране памятников _____

М.П. _____

(подпись)

МИНИСТЕРСТВО КУЛЬТУРЫ РЕСПУБЛИКИ ТАТАРСТАН ПАМЯТНИКИ ИСТОРИИ И КУЛЬТУРЫ РЕСПУБЛИКИ ТАТАРСТАН (недвижимые) 1.66 - 3.6

РАЙОН _____

Министерство культуры РТ. Главное управление

(наименование республиканского органа охраны)

АДРЕС: Татарстан, Высокогорский р-н, с.Усады. ОУРАНЫ ПАМЯТНИКОВ

УЧЕТНАЯ КАРТОЧКА

I. НАИМЕНОВАНИЕ ПАМЯТНИКА	Хозяйственное здание на усадьбе Муравлева.						
II. ТИПОЛОГИЧЕСКАЯ ПРИНАДЛЕЖНОСТЬ	памятник археологии	памятник истории	памятник архитектуры	памятник монумент. ис-ва			
III. ДАТИРОВКА ПАМЯТНИКА	70-е годы XIX века.						
IV. ХАРАКТЕР СОВРЕМЕННОГО ИСПОЛЬЗОВАНИЯ	по первоначальному назначению	культурно-просветит.	туристско-экскурсион.	лечебно-оздоровит.	жилые помещения	хозяйственное	не используется
предлож. по использ.	ИСПОЛЬЗОВАТЬ ПОД СКЛАД.						
V. ХАРАКТЕРИСТИКА ТЕХНИЧЕСКОГО СОСТОЯНИЯ	хорошее		среднее		плохое		аварийное
VI. КАТЕГОРИЯ ОХРАНЫ	союзная		республ.		местная		не состоит
наличие утвержденной охранной зоны			да		нет		
VII. НАЛИЧИЕ ДОКУМЕНТАЦИИ	паспорт		фотографии		обмеры		реставрационные материалы
место хранения документов	+		+		+		
Дата составления карточки	органы охраны			реставрацион. мастерские			музей, архив, НИИ
14 августа 1991 М.П.	союзный	республикан.	местный	республикан.	местные		
Составитель Файзрахманов Г.Л. - историк							
(Ф., и., о., должность или профессия, подпись)	Инспектор по охране памятников			(Ф., и., о., подпись)			

Л. В. Минаев

УЧЕТНАЯ КАРТОЧКА (оборотная сторона)

Фото или схематический план

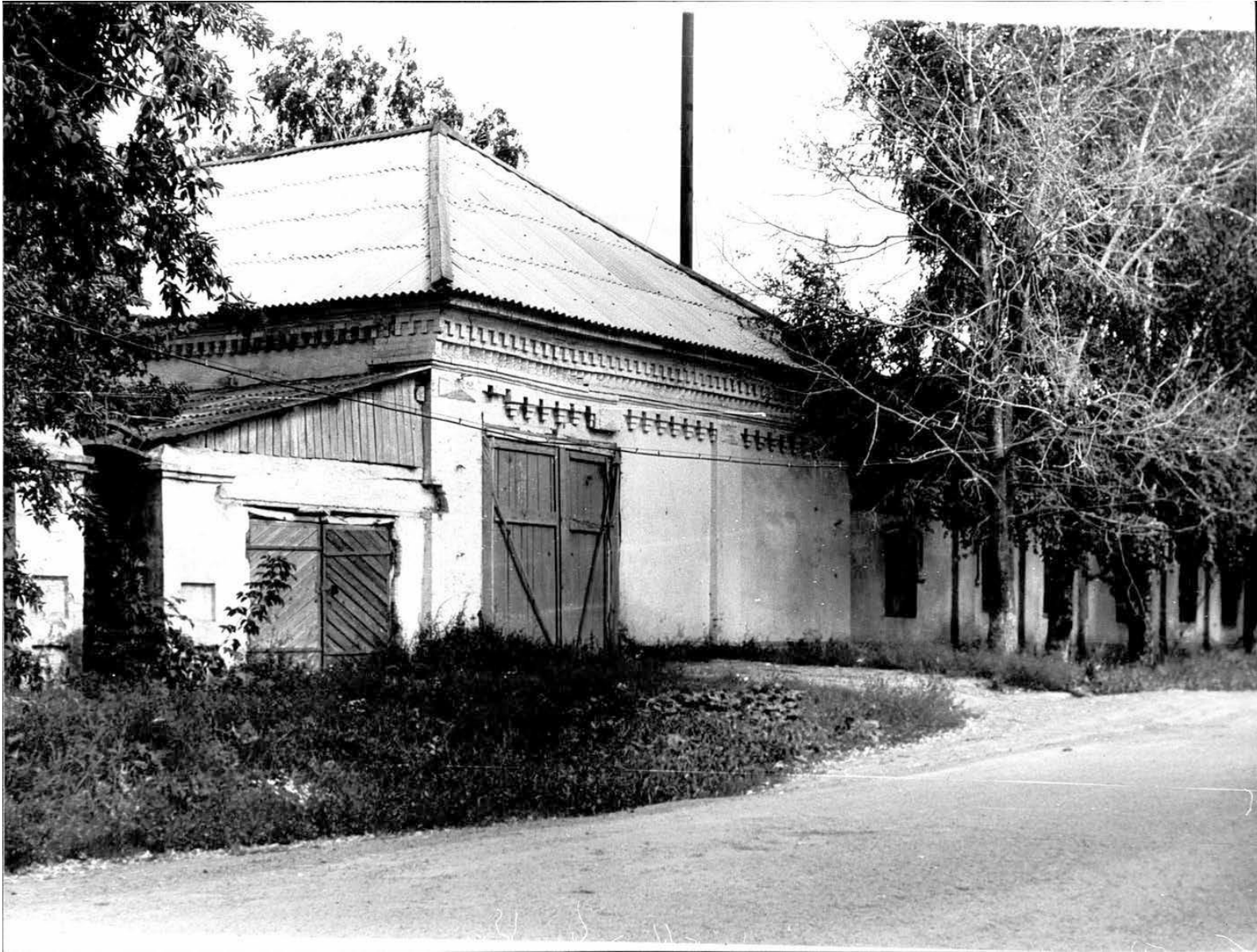


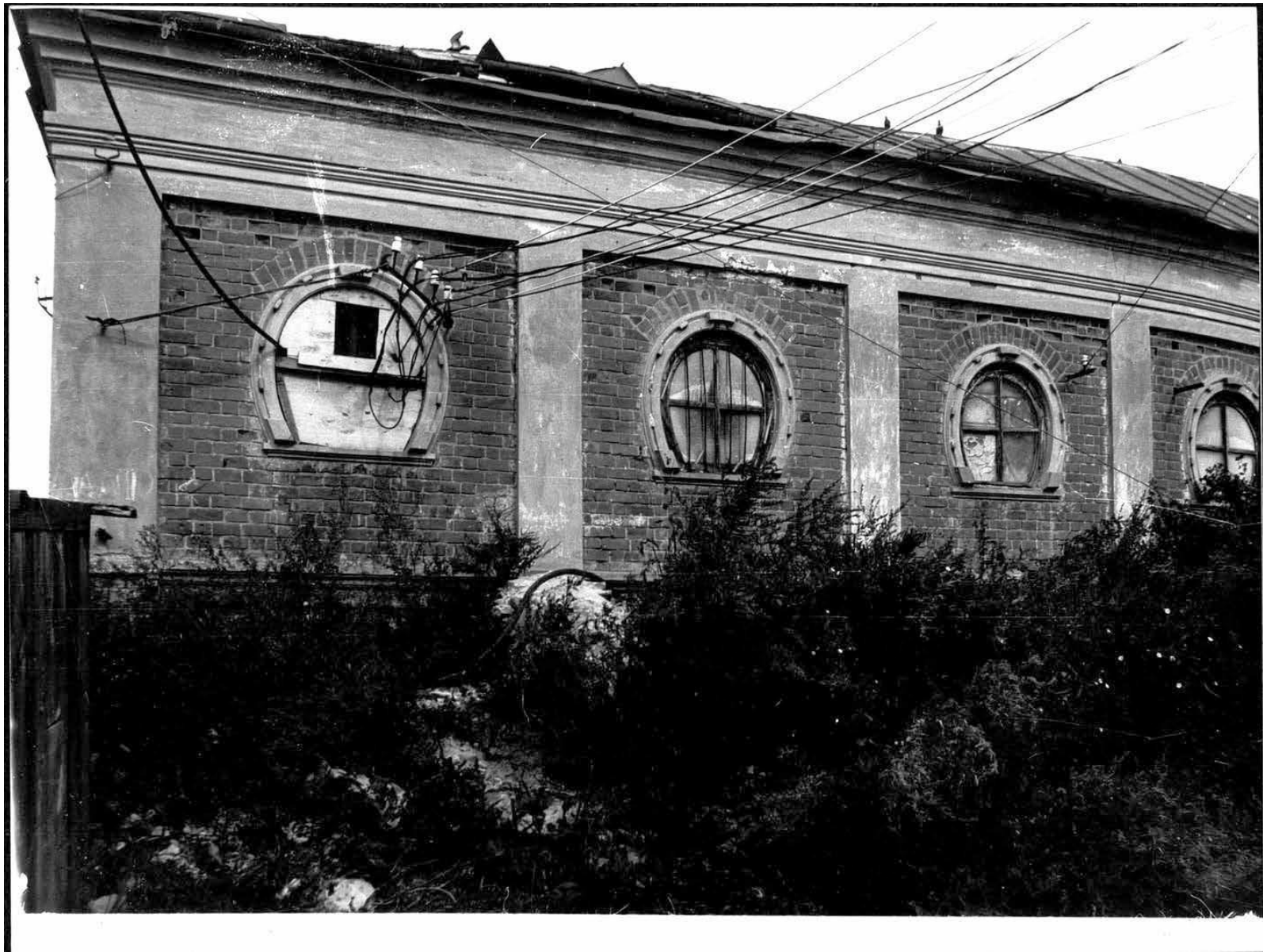
Краткое описание

Хозяйственное здание находится в южной части усадьбы Журавлева. Представляет собой одноэтажное сооружение из кирпича. Снаружи и внутри оштукатурено. Фундамент из бутового камня.

Крыша четырехскатная, покрыта шифером по деревянным стропилам. Габариты 21х6 м., высота 3 м. С северной стороны здание имеет пристрой шириной 3,2 м. Также покрыт шифером.

Внутри установлено гаражное оборудование.





МИНИСТЕРСТВО КУЛЬТУРЫ
РЕСПУБЛИКИ ТАТАРСТАН

1.66-73.2

ПАМЯТНИКИ ИСТОРИИ И КУЛЬТУРЫ
РЕСПУБЛИКИ ТАТАРСТАН
(недвижимые)

РАЙОН _____

Министерство культуры РТ. Главное управление охраны памятников
(наименование республиканского органа охраны памятников)

ПАСПОРТ

I. НАИМЕНОВАНИЕ ПАМЯТНИКА ^{имени} Дом писаря Журавлева.

II. ТИПОЛОГИЧЕСКАЯ
ПРИНАДЛЕЖНОСТЬ

памятник археологии	памятник истории	памятник архитектуры	памятник монумент. искусства
		3.2	

III. ДАТИРОВКА ПАМЯТНИКА (или дата исторического события, с которым связано возникновение памятника – для памятников истории)

Начало 70-х годов XIX века.

IV. АДРЕС (местонахождение) ПАМЯТНИКА Татарстан, Высокогорский р-н,
(Республика, край, область, район, автономная обл.)

с. Усады.

национальный округ; населенный пункт; пути польза

V. ХАРАКТЕР
СОВРЕМЕННОГО
ИСПОЛЬЗОВАНИЯ

по первонач. назначению	культурно-просветительное	туристско-экскурсионное	лечебно-оздоровительное	жилые помещения	хозяйственное	не используется
	музей библ. клуб		болн. санат. д/отд.		учреждение торгов. промышл. склад	

не используется.

ПРИЛОЖЕНИЯ:

Фото общего вида – + 2
 Фото фрагментов – 4
 Генплан –
 Обмеры: план –
 фасад – +
 разрез –
 Схематический план
 охранной зоны –

VI. ИСТОРИЧЕСКИЕ СВЕДЕНИЯ

- | | | | |
|----|---|--|---|
| а) | { | для памятников археологии | - история возникновения, кем и когда производились раскопки и раскопки, место хранения коллекций; |
| | | для памятников истории | - история возникновения; краткая характеристика событий и лиц, в связи с которыми объект приобрел значение памятника; |
| | | для памятников архитектуры и монументального искусства | - автор, строитель, заказчик, история создания |

Крупным купцом и промышленником России второй половины XIX века Н.М. Журавлевым после приобретения им имения княгини А.А. Шахматовой-Шаринской в селе Усады был построен целый комплекс жилых, производственных, хозяйственных, административных зданий.

Одним из первых в начале 70-х годов XIX века был построен дом писателя, жилой дом одного из конторщиков Журавлева.

После продажи имения вдовьями Журавлева Иваном и Михаилом с/х экономки Цановых в доме продолжала жить семья сына первого писателя Журавлева.

В 1917 году дом был национализирован и передан местному Совету. В 1918 году в этот дом были заселены учителя Советской школы села Усады. До последнего времени в нем жили учителя Усадской средней школы. В настоящее время дом считается аварийным, пустует.

б) перестройки и утраты, изменившие первоначальный облик памятника. Неоднократно был переделан интерьер дома. Внешний вид сохранен. Исчезла окраска обшивки.

в) реставрационные работы (общая характеристика, время, автор, место хранения документации)

Документы не сохранились.

VII. ОПИСАНИЕ ПАМЯТНИКА

б)	{	для памятников археологии	- характер культурного слоя, важнейшие находки;
		для памятников истории	- характеристика памятника, наличие, текст и время установления мемориальной доски;
		для памятников архитектуры и монументального искусства	- основные особенности композиционного и колористического решения; тексты, материал, техника, размер.

Бывший дом писателя Н.М. Муравлева расположен на востоке бывшей усадьбы. Представляет собой деревянное здание, сооруженное из трех срубов из сосновых бревен. Центральный сруб двухэтажный, габаритами 11х5,5 м, с двух сторон и нему поставлены трехсрубные срубы в один этаж. Таким образом был построен дом двухэтажный в центре и одноэтажный по бокам.

Фундамент ленточный, из бутового камня. Здание снаружи обшито тесом, внутри оштукатурено. Крыша первого этажа матовая, покрыта железом. Крыша второго этажа двускатная, покрыта рубероидом.

Перекрытия деревянные. Утеплительный материал между венцами - войлок. Габариты дома 15,5х11 м.

Интерьер дома многократно переделан. В прошлом в нем жила семья писателя, а в советское время - несколько семей.

С восточного и западного фасадов к дому пристроены веранды из теса. Вход с южного фасада через веранду.

б) общая оценка общественной, научно-исторической и художественной Является памятником деревянной значимости памятника. жилой архитектуры 70-х годов XIX века.

VIII. (начало)

1. Архив Усадьбской средней школы. Инвентаризационные описи сооружений.
2. Информация Белянина Н.П., Абакшиной Л.С. - Хранится в личном архиве

Файзрахманова Г. Д.

VIII. ОСНОВНАЯ БИБЛИОГРАФИЯ, АРХИВНЫЕ ИСТОЧНИКИ, ИКОНОГРАФИЧЕСКИЙ МАТЕРИАЛ.

IX. ТЕХНИЧЕСКОЕ СОСТОЯНИЕ

характеристика общего состояния:		хорошее	среднее	плохое	аварийное
для памятников археологии	культурного слоя важнейших находок				
для памятников архитектуры и истории	конструкций стен покрытий потолков пола декора фасадов интерьеров		+	+	
в интерьере:	живописи скульптуры прикл. иск-ва			+	
для памятников монументального искусства	цоколя постаментов скульптуры грунта красочного слоя				

X. СИСТЕМА ОХРАНЫ

а) категория охраны не установлена.

федеральная	республ.	местная	не состоит
			+

б) дата и № документа о принятии под охрану не имеется.

в) границы охранной зоны и зоны регулирования застройки (краткое описание со ссылкой на утверждающий документ)

Не установлены.г) балансовая принадлежность и конкретное использование Состоит на балансе Усадской средней школы.д) дата и № охранного документа не имеется.Дата составления паспорта
"15" августа 1991г.Составитель Файзрахманов Г. Д. — историк
(Ф., И., О., должность или профессия)
Г. Д. Файзрахманов
(подпись)

Инспектор по охране памятников _____

М.П. _____

(подпись)

МИНИСТЕРСТВО КУЛЬТУРЫ РЕСПУБЛИКИ ТАТАРСТАН ПАМЯТНИКИ ИСТОРИИ И КУЛЬТУРЫ РЕСПУБЛИКИ ТАТАРСТАН (недвижимые) 1.66-
(индекс) 3.2

РАЙОН _____ Министерство культуры РТ. Главное управление
(наименование республиканского органа охраны)
охраны памятников

АДРЕС: Татарстан, Высокогорский р-н, с. Уездн.

УЧЕТНАЯ КАРТОЧКА

I. НАИМЕНОВАНИЕ ПАМЯТНИКА Дом писаря Бурянова.

II. ТИПОЛОГИЧЕСКАЯ ПРИНАДЛЕЖНОСТЬ

памятник археологии	памятник истории	памятник архитектуры	памятник монумент. ис-ва
		3.2	

III. ДАТИРОВКА ПАМЯТНИКА Начало 70-х годов XIX века.

IV. ХАРАКТЕР СОВРЕМЕННОГО ИСПОЛЬЗОВАНИЯ

по первоначальному назначению	культурно-просветит.	туристско-экскурсион.	лечебно-оздоровит.	жилые помещения	хозяйственное	не используется
						+

предлож. по использ. _____

V. ХАРАКТЕРИСТИКА ТЕХНИЧЕСКОГО СОСТОЯНИЯ

	хорошее	среднее	плохое	аварийное
				+

VI. КАТЕГОРИЯ ОХРАНЫ

союзная	республ.	местная	не состоит
			+

наличие утвержденной охранной зоны

	да	нет
		+

VII. НАЛИЧИЕ ДОКУМЕНТАЦИИ

паспорт	фотографии	обмеры	реставрационные материалы
+	+	+	

место хранения документов

органы охраны		реставрацион. мастерские		музей, архив, НИИ
союзный	республикан.	местный	республикан.	
			местные	

Дата составления карточки 15 августа 91 г.
М.П.

Составитель Файзрахманов Г.Д. - историк Инспектор по охране памятников _____
(ф., и., о., должность или профессия, подпись) (ф., и., о., подпись)

Г. Д. Файзрахманов

УЧЕТНАЯ КАРТОЧКА (оборотная сторона)

Фото или схематический план



Краткое описание

Бывший дом писаря Журавлева расположен на востоке усадьбы. Представляет собой деревянное здание, сооруженное из трех срубов. Центральный сруб двухэтажный, габаритами 11х5,5 м. С двух сторон к нему пристроены трехстенные срубы в один этаж.

Фундамент ленточный, из бутового камня. Обшита тесом, внутри оштукатурено. Крыша второго этажа двускатная, крыта рубероидом, крыша первого этажа шатровая покрыта железом.



МИНИСТЕРСТВО КУЛЬТУРЫ
РЕСПУБЛИКИ ТАТАРСТАН

I.66-3.2

ПАМЯТНИКИ ИСТОРИИ И КУЛЬТУРЫ
РЕСПУБЛИКИ ТАТАРСТАН
(недвижимые)

РАЙОН Татарстан

Министерство культуры РТ. Главное управление охраны памятников
(наименование республиканского органа охраны памятников)

ПАСПОРТ

I. НАИМЕНОВАНИЕ ПАМЯТНИКА Жилой дом управляющего Журавлева. *управляющего и мажорант*

II. ТИПОЛОГИЧЕСКАЯ
ПРИНАДЛЕЖНОСТЬ

памятник археологии	памятник истории	памятник архитектуры	памятник монумент. искусства
		3.2	

III. ДАТИРОВКА ПАМЯТНИКА (или дата исторического события, с которым связано возникновение памятника – для памятников истории)

70-е годы XIX века.

IV. АДРЕС (местонахождение) ПАМЯТНИКА Татарстан, Высокогорский р-н,
(Республика, край, область, район, автономная обл.)

село Усады.

национальный округ; населенный пункт; пути подъезда)

V. ХАРАКТЕР
СОВРЕМЕННОГО
ИСПОЛЬЗОВАНИЯ

по первонач. назначению	культурно-просветительное	туристско-экскурсионное	лечебно-оздоровительное	жилые помещения	хозяйственное	не используется
	музей библ. клуб		больн. санат. д/отд.		учреждение торгов. промышл. склад	

используется под склад и жилье.

ПРИЛОЖЕНИЯ:

Фото общего вида – +
 Фото фрагментов – +
 Генплан – +
 Обмеры: план – +
 фасад –
 разрез –
 Схематический план
 охранной зоны –

VI. ИСТОРИЧЕСКИЕ СВЕДЕНИЯ

- | | | |
|------|--|---|
| а) { | для памятников археологии | - история возникновения, кем и когда производились разведки и раскопки, место хранения коллекций; |
| | для памятников истории | - история возникновения; краткая характеристика событий и лиц, в связи с которыми объект приобрел значение памятника; |
| | для памятников архитектуры и монументального искусства | - автор, строитель, заказчик, история создания |

Жилой дом управляющего ^{А. П. Журавлева} ~~Журавлева~~ ^{имением} построен в 70-е годы XIX в., после приобретения им имения.

Жилой дом в начале XX в. становится собственностью сельхоз-экономи Пановых. В 1917 г. был национализирован и передан Усадскому сельсовету. С 1918 года бывший дом управляющего использовался как жилье для учителей.

В настоящее время первый этаж дома используется под склад Усадского СПТУ, а второй этаж - под жилье. В нем живут 2 семьи преподавателей, СПТУ.

б) перестройки и утраты, изменившие первоначальный облик памятника.

Интерьер изменен в связи с изменением назначения дома.

в) реставрационные работы (общая характеристика, время, автор, место хранения документации)

Документы не сохранились.

VII. ОПИСАНИЕ ПАМЯТНИКА

б)	{	для памятников археологии	- характер культурного слоя, важнейшие находки;
		для памятников истории	- характеристика памятника, наличие, текст и время установления мемориальной доски;
		для памятников архитектуры и монументального искусства	- основные особенности композиционного и колористического решения; тексты, материал, техника, размер.

Жилой дом управляющего Журавлева расположен в центре бывшей усадьбы. Первый этаж дома сооружен из местного бутового камня, второй – деревянный срубленный из сосновых бревен, обшит тесом. Углы обшиты в виде пилястр.

Фундамент ленточный бутовый. Крыша шатровая, покрыта железом по деревянным конструкциям. Для освещения чердака на крыше сооружены фонари – по одному на каждой из 4-х сторон.

Вход с западного фасада, на второй этаж через тесовое крыльцо.

Дом освещается тремя окнами с каждой стороны второго этажа, кроме северной, где расположено I окно. Первый этаж освещается тремя окнами на западном и южном, двумя на восточном фасадах.

Интерьер. Второй этаж дома разделен на 4 части капитальными стенами. Первый этаж в настоящее время не имеет перегородок.

б) общая оценка общественной, научно-исторической и художественной значимости памятника.

Является памятником жилой архитектуры 70-х годов XIX в.

VIII. ОСНОВНАЯ БИБЛИОГРАФИЯ. АРХИВНЫЕ I. Архив Спту № 2. Документы учета сооружений источники, иконографический материал зданий.

2. Информация Абакшиной А.С., Хабибуллина Х.З., Беянина Н.П. – хранится в личном архиве Файзрахманова Г.Л.

IX. ТЕХНИЧЕСКОЕ СОСТОЯНИЕ

характеристика общего состояния:		хорошее	среднее	плохое	аварийное
для памятников археологии	культурного слоя важнейших находок				
для памятников архитектуры и истории	конструкций стен покрытий потолков пола		+		
	декора фасадов интерьеров		+	+	
в интерьере:	живописи скульптуры прикл. иск-ва				
для памятников монументального искусства	цоколя постаменты скульптуры грунта красочного слоя				

X. СИСТЕМА ОХРАНЫ

а) категория охраны

Не установлена.

федеральная	республ.	местная	не состоит
			+

б) дата и № документа о принятии под охрану Не имеется.

в) границы охранной зоны и зоны регулирования застройки (краткое описание со ссылкой на утверждающий документ)

Не установлены.

г) балансовая принадлежность и конкретное использование Состоит на балансе СПТУ № 2.д) дата и № охранного документа Не имеется.Дата составления паспорта
" 14 августа 1999 г.Составитель Файзрахманов Г.Л. - историк.

(Ф. И. О., должность или профессия)

Е.В. Антани

(подпись)

Инспектор по охране памятников _____

(подпись)

МИНИСТЕРСТВО КУЛЬТУРЫ РЕСПУБЛИКИ ТАТАРСТАН ПАМЯТНИКИ ИСТОРИИ И КУЛЬТУРЫ РЕСПУБЛИКИ ТАТАРСТАН (недвижимые) 1.66-0.2
(индекс)

РАЙОН Татарстан

Министерство культуры РТ. Главное управление
(наименование республиканского органа охраны)

АДРЕС: Высокогорский р-н, село Усады охраны памятников

УЧЕТНАЯ КАРТОЧКА

I. НАИМЕНОВАНИЕ ПАМЯТНИКА	Жилой дом управляющего						
II. ТИПОЛОГИЧЕСКАЯ ПРИНАДЛЕЖНОСТЬ	памятник археологии	памятник истории	памятник архитектуры	памятник монумент. ис-ва			
III. ДАТИРОВКА ПАМЯТНИКА	70-е годы XIX века.						
IV. ХАРАКТЕР СОВРЕМЕННОГО ИСПОЛЬЗОВАНИЯ	по первоначальному назначению	культурно-просветит.	туристско-экскурсион.	лечебно-оздоровит.	жилые помещения	хозяйственное	не используется
предлож. по использ.	ПО НАЗНАЧЕНИЮ						
V. ХАРАКТЕРИСТИКА ТЕХНИЧЕСКОГО СОСТОЯНИЯ	хорошее		среднее		плохое		аварийное
VI. КАТЕГОРИЯ ОХРАНЫ	союзная		республ.		местная		не состоит
наличие утвержденной охранной зоны	да		нет				
VII. НАЛИЧИЕ ДОКУМЕНТАЦИИ	паспорт		фотографии		обмеры		реставрационные материалы
место хранения документов	+		+		+		
Дата составления карточки	органы охраны				реставрацион. мастерские		музей. архив. НИИ
14 августа 199г.	союзный	республикан.	местный	республикан.	местные		
М.П.							
Составитель	Файзрахманов Г.Л. - историк. Инспектор по охране памятников						(Ф., и., о., подпись)
	/ Е. В. Миннуллов						

УЧЕТНАЯ КАРТОЧКА (оборотная сторона)

Фото или схематический план



Краткое описание

Жилой дом управляющего Журавлева расположен в центре бывшей усадьбы. Первый этаж сооружен из бутового камня – второй срубленный.

Фундамент бутовый. Крыша шатровая, покрыта железом по деревянным конструкциям.

Вход с западного фасада.

Интерьер. Второй этаж зала разделен капитальными стенами на 4 части. Первый этаж не имеет перегородок.





МИНИСТЕРСТВО КУЛЬТУРЫ
РЕСПУБЛИКИ ТАТАРСТАН

1.66-3.3

ПАМЯТНИКИ ИСТОРИИ И КУЛЬТУРЫ
РЕСПУБЛИКИ ТАТАРСТАН
(недвижимые)

РАЙОН Татарстан

Министерство культуры РТ. Главное управление охраны памятников
(наименование республиканского органа охраны памятников)

ПАСПОРТ

I. НАИМЕНОВАНИЕ ПАМЯТНИКА Контора управляющего Журавлева

II. ТИПОЛОГИЧЕСКАЯ
ПРИНАДЛЕЖНОСТЬ

памятник археологии	памятник истории	памятник архитектуры	памятник монумент. искусства
		3.3	

III. ДАТИРОВКА ПАМЯТНИКА (или дата исторического события, с которым связано возникновение памятника – для памятников истории)

70-е годы XIX века.

IV. АДРЕС (местонахождение) ПАМЯТНИКА

Татарстан, Высокогорский р-н,
(Республика, край, область, район, автономная обл.)

село Усады.

национальный округ; населенный пункт; пути подъезда)

V. ХАРАКТЕР
СОВРЕМЕННОГО
ИСПОЛЬЗОВАНИЯ

по первонач. назначению	культурно-просветительное	туристско-экскурсионное	лечебно-оздоровительное	жилые помещения	хозяйственное	не используется
	музей библ. клуб		больн. санат. д/отд.	+	учреждение торгов. промышл. склад	

ПРИЛОЖЕНИЯ:

Фото общего вида – 2
Фото фрагментов –
Генплан –
Обмеры: план –
 фасад –
 разрез –
Схематический план
охранной зоны –

VI. ИСТОРИЧЕСКИЕ СВЕДЕНИЯ

- | | | | |
|----|---|--|---|
| а) | { | для памятников археологии | - история возникновения, кем и когда производились разведки и раскопки, место хранения коллекций; |
| | | для памятников истории | - история возникновения: краткая характеристика событий и лиц, в связи с которыми объект приобрел значение памятника; |
| | | для памятников архитектуры и монументального искусства | - автор, строитель, заказчик, история создания |

Контора управляющего Журавлева была построена в 70-е годы XIX в. В нем размещались рабочие кабинеты управляющего, его помощников, бухгалтерско-счетного аппарата, эксадисторов и руководителей других служб имения Журавлевых.

В начале XX века дом был вместе со всем хозяйством Журавлева продан Усадскому сельскому Совету. В нем размещался сельский совет и разные учреждения.

В 1932 году в бывшей конторе управляющего открываются курсы по подготовке трактористов, на базе которых в 1936 году открывается школа механизации сельского хозяйства, преобразованной в 50-е годы в сельское профтехучилище № СТУ.

В 1962 году для СТУ строится типовое здание, бывшая контора преобразуется в жилой дом преподавательской СТУ. В настоящее время контора используется также как жилой дом преподавателей.

б) перестройки и утраты, изменившие первоначальный облик памятника.

Интерьер здания изменен в связи с изменением назначения.

в) реставрационные работы (общая характеристика, время, автор, место хранения документации)

Документы не сохранились.

VII. ОПИСАНИЕ ПАМЯТНИКА

б) {	для памятников археологии	- характер культурного слоя, важнейшие находки;
	для памятников истории	- характеристика памятника, наличие, текст и время установления мемориальной доски;
	для памятников архитектуры и монументального искусства	- основные особенности композиционного и колористического решения; тексты, материал, техника, размер.

Контора управляющего Журавлева расположена на центральной улице, в западной части бывшего имения Журавлева. Представляет собой двух-этажное срубленное сооружение из сосновых бревен. Сооружен в "лапу". Снаружи обшит тесом, внутри оштукатурено.

Крыша шатровая, покрыта железом по деревянным конструкциям. Габариты здания 19х7 м., высота 7.5 м. Фундаменты ленточные, из бутового камня. На северном фасаде к зданию имеется пристрой - веранда, через который осуществляется вход в помещение.

Наличники окон украшены глухой и профилированной резьбой.

Интерьер здания неоднократно переделан, исходя из назначения дома. В настоящее время живут в доме 8 семей.

б) общая оценка общественной, научно-исторической и художественной значимости памятника.

Является памятником гражданской архитектуры 70-х гг. XIX века.

VIII. ОСНОВНАЯ БИБЛИОГРАФИЯ. АРХИВНЫЕ ИСТОЧНИКИ. ИКОНОГРАФИЧЕСКИЙ МАТЕРИАЛ
 I. Архив Усадского СПТУ № 2. Документы учета сооружений и зданий. 2. Информация Абакшиной А.С. - жителя с. Усады, Хабибуллина Х.З. - директора СПТУ № 2 и Белянина хранится в личном архиве Файзрахманова Г.Л.

IX. ТЕХНИЧЕСКОЕ СОСТОЯНИЕ

характеристика общего состояния:		хорошее	среднее	плохое	аварийное
для памятников археологии	культурного слоя важнейших находок				
для памятников архитектуры и истории	конструкций стен покрытий потолков пола декора фасадов интерьеров		+		
в интерьере:	живописи скульптуры прикл. иск-ва		+	+	
для памятников монументального искусства	цоколя постаментов скульптуры грунта красочного слоя				

X. СИСТЕМА ОХРАНЫ

а) категория охраны

федеральная	республ.	местная	не состоит
			+

Не установлены.б) дата и № документа о принятии под охрану **Не имеется.**

в) границы охранной зоны и зоны регулирования застройки (краткое описание со ссылкой на утверждающий документ)

Не установлены.г) балансовая принадлежность и конкретное использование **Состоит на балансе СНТУ №2**д) дата и № охранного документа **Не имеется.**Дата составления паспорта
" 14 августа 1991г.Составитель **Файзрахманов Г. П. - историк**
(Ф., И., О., должность или профессия)

(подпись)

Инспектор по охране памятников _____

М.П.

(подпись)

МИНИСТЕРСТВО КУЛЬТУРЫ РЕСПУБЛИКИ ТАТАРСТАН ПАМЯТНИКИ ИСТОРИИ И КУЛЬТУРЫ РЕСПУБЛИКИ ТАТАРСТАН (недвижимые) 1.663.3
(индекс)

РАЙОН Татарстан

Министерство культуры РТ. Главное управление
(наименование республиканского органа охраны)
охраны памятников

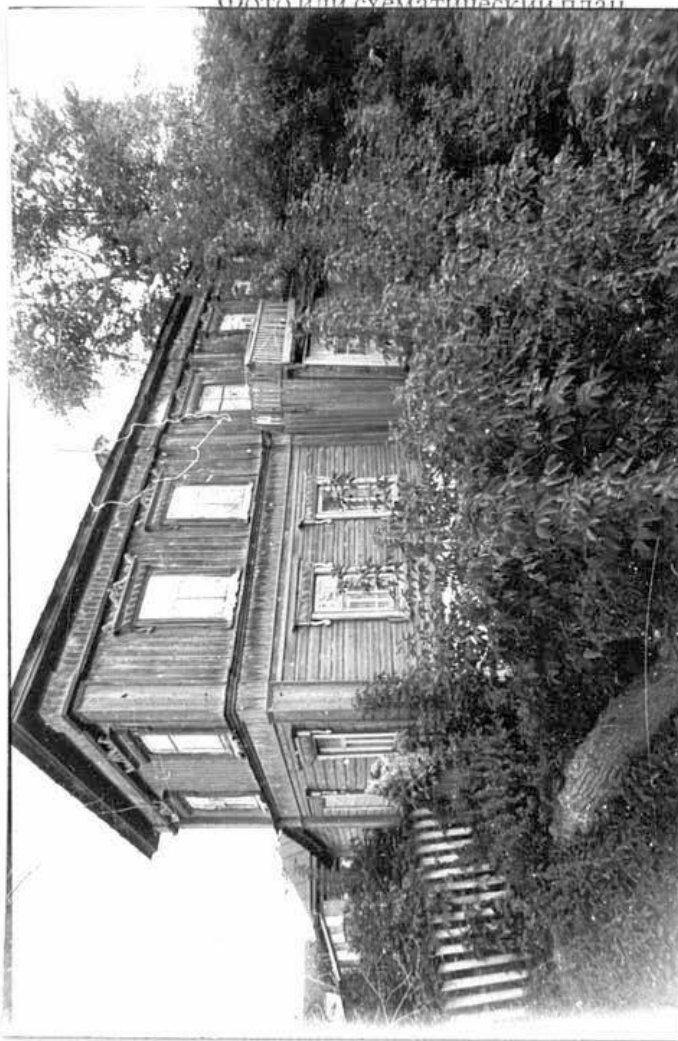
АДРЕС: Высокогорский р-н, село Усады
УЧЕТНАЯ КАРТОЧКА

I. НАИМЕНОВАНИЕ ПАМЯТНИКА	Контора управляющего Журавлева.						
II. ТИПОЛОГИЧЕСКАЯ ПРИНАДЛЕЖНОСТЬ	памятник археологии	памятник истории	памятник архитектуры	памятник монумент. ис-ва			
III. ДАТИРОВКА ПАМЯТНИКА	70-е годы XIX века.			3.3			
IV. ХАРАКТЕР СОВРЕМЕННОГО ИСПОЛЬЗОВАНИЯ	по первоначальному назначению	культурно-просветит.	туристско-экскурсион.	лечебно-оздоровит.	жилые помещения	хозяйственное	не используется
предлож. по использ.	Используется как жилой дом.						
V. ХАРАКТЕРИСТИКА ТЕХНИЧЕСКОГО СОСТОЯНИЯ	хорошее		среднее		плохое		аварийное
VI. КАТЕГОРИЯ ОХРАНЫ	+						
наличие утвержденной охранной зоны	союзная		республ.		местная		не состоит
VII. НАЛИЧИЕ ДОКУМЕНТАЦИИ	да		нет				+
место хранения документов	паспорт	фотографии	обмеры	реставрационные материалы			
Дата составления карточки	+		+		+		-
14 августа 1991	органы охраны		реставрацион. мастерские		музей, архив, НИИ		
М.П.	союзный	республикан.	местный	республикан.	местные		

Составитель Файзрахманов Г.Л. - историк инспектор по охране памятников
(ф., и., о., должность или профессия, подпись) (ф., и., о., подпись)
Г.Л. Файзрахманов

УЧЕТНАЯ КАРТОЧКА (оборотная сторона)

Фото или схематический план



Краткое описание

Контора управляющего расположена на центральной улице усадьбы Журавлева. Представляет собой 2-хэтажное здание – срубленное из сосновых бревен.

Крыша шатровая, покрыта железом по деревянным стропилам. Габариты здания 19х7 м., высота 7.5 м.

Фундамент бутовый. На северном фасаде к зданию пристроена веранда, через который осуществляется вход в здание.





МИНИСТЕРСТВО КУЛЬТУРЫ
РЕСПУБЛИКИ ТАТАРСТАН

И.66-2.1-3.6

ПАМЯТНИКИ ИСТОРИИ И КУЛЬТУРЫ
РЕСПУБЛИКИ ТАТАРСТАН

(недвижимые)

РАЙОН _____

Министерство культуры РТ. Главное управление охраны памятников
(наименование республиканского органа охраны памятников)

ПАСПОРТ

I. НАИМЕНОВАНИЕ ПАМЯТНИКА Водонапорная башня водопровода усадьбы

Журавленя.

II. ТИПОЛОГИЧЕСКАЯ
ПРИНАДЛЕЖНОСТЬ

памятник археологии	памятник истории	памятник архитектуры	памятник монумент. искусства
	21	3.6	

III. ДАТИРОВКА ПАМЯТНИКА (или дата исторического события, с которым связано возникновение памятника – для памятников истории)

70-е годы XIX века.

IV. АДРЕС (местонахождение) ПАМЯТНИКА

Татарстан, Биевогорский р-н,
(Республика, край, область, район, автономная обл.)

с. Усады.

национальный округ; населенный пункт; пути подъезда)

V. ХАРАКТЕР
СОВРЕМЕННОГО
ИСПОЛЬЗОВАНИЯ

по первонач. назначению	культурно-просветительное	туристско-экскурсионное	лечебно-оздоровительное	жилые помещения	хозяйственное	не используется
+	музей библ. клуб		больн. санат. д/отд.		учреждение торгов. промышл. склад	

ЧЕЧКЯ КСМД

ПРИЛОЖЕНИЯ:

Фото общего вида - + 1
 Фото фрагментов - +
 Генплан -
 Обмеры: план - +
 фасад - +
 разрез -
 Схематический план
 охранной зоны -

VI. ИСТОРИЧЕСКИЕ СВЕДЕНИЯ

- | | | | |
|----|---|--|---|
| а) | { | для памятников археологии | - история возникновения, кем и когда производились раскопки и раскопки, место хранения коллекций; |
| | | для памятников истории | - история возникновения: краткая характеристика событий и лиц, в связи с которыми объект приобрел значение памятника; |
| | | для памятников архитектуры и монументального искусства | - автор, строитель, заказчик, история создания |

Крупный хлеботорговец России второй половины XIX века Н.М. Журавлев на своей усадьбе в селе Усады Собакинской волости Казанского уезда развернул большое строительство. В семидесятые, восьмидесятые годы XIX века в Усадах появился целый городок жилых, производственных, хозяйственных, административных, торговых зданий. Усадьба благоустроилась. В семидесятые годы на усадьбе был построен водопровод. Для бесперебойного обеспечения водой усадьбы в Усадах была построена водопроводная башня.

В начале XX века усадьба в т.ч. водопровод Журавлева были проданы с/х экономии Пановых. В 1917 году после национализации были переданы в собственность Усадского сельсовета.

В начале двадцатых годов водопровод не действовал, потом его работа была восстановлена. В течении 70 лет Советской власти несколько раз были заменены трубы подземных магистралей водопровода.

Водонапорная башня хорошо сохранилась, действует и в настоящее время.

Водопровод на усадьбе Журавлева был одним из первых в сельской местности в XIX веке.

б) перестройки и утраты, изменившие первоначальный облик памятника.

Не было.

в) реставрационные работы (общая характеристика, время, автор, место хранения документации)

Не проводились.

VII. ОПИСАНИЕ ПАМЯТНИКА

б) {	для памятников археологии	- характер культурного слоя, важнейшие находки;
	для памятников истории	- характеристика памятника, наличие, текст и время установления мемориальной доски;
	для памятников архитектуры и монументального искусства	- основные особенности композиционного и колористического решения; тексты, материал, техника, размер.

Водонапорная башня возведена на возгорке в центральной части бывшей усадьбы купца Дуравлева в селе Усады.

Вертикальное инженерное сооружение выполнено в два восьмигранных яруса, поставленных на бутовый массивный фундамент.

Нижний ярус из красного кирпича прорезает: внизу дверной проем и чередующиеся по граням крупные прямоугольные окна и ниши с лучковыми завершениями. В верхней части грани опоясывает горизонтальная тяга и ступенчатый карниз.

Второй, срубленный из сосновых бревен ярус обшит тесом. Четыре окна меньших размеров в верхней части яруса обрамлены простыми наличниками.

Кровля башни шатровая. Основные габариты сооружения: высота I яруса - 5,6 м., второго яруса - 4,2 м., ширина грани - 2,5 м.

б) общая оценка общественной, научно-исторической и художественной значимости памятника. Типичный пример инженерного сооружения конца XIX века.

VIII. (начало)

1. Архив СГТУ № 2. Документы по учету зданий и сооружений.

2. Информация Хабибуллина Х.З., Абакиной Л.С. - Хранится в личном архиве

VIII. ОСНОВНАЯ БИБЛИОГРАФИЯ, АРХИВНЫЕ ИСТОЧНИКИ, ИКОНОГРАФИЧЕСКИЙ МАТЕРИАЛ. Файзрахманова Г.Л.

IX. ТЕХНИЧЕСКОЕ СОСТОЯНИЕ

характеристика общего состояния:		хорошее	среднее	плохое	аварийное
для памятников археологии	культурного слоя важнейших находок				
для памятников архитектуры и истории	конструкций стен покрытий потолков пола декора фасадов интерьеров		+		
в интерьере:	живописи скульптуры прикл. иск-ва			+	
для памятников монументального искусства	цоколя постаментов скульптуры грунта красочного слоя				

X. СИСТЕМА ОХРАНЫ

а) категория охраны **не установлена.**

федеральная	республ.	местная	не состоит
			+

б) дата и № документа о принятии под охрану **не имеется.**

в) границы охранной зоны и зоны регулирования застройки (краткое описание со ссылкой на утверждающий документ)

Не установлен.г) балансовая принадлежность и конкретное использование **Состоит на балансе СПТУ № 2.**д) дата и № охранного документа **не имеется.**Дата составления паспорта
"18 августа" 99 г.Составитель **Файзрахманов Г.Д. - историк**
(Ф., И., О., должность или профессия)
Г.Д. Файзрахманов
(подпись)

Инспектор по охране памятников _____

М.П. _____

(подпись)

МИНИСТЕРСТВО КУЛЬТУРЫ РЕСПУБЛИКИ ТАТАРСТАН ПАМЯТНИКИ ИСТОРИИ И КУЛЬТУРЫ РЕСПУБЛИКИ ТАТАРСТАН (недвижимые) 1.66-2.1-3.6
(индекс)

РАЙОН _____

Министерство культуры РТ. Главное управление
(наименование республиканского органа охраны)
охраны памятников

АДРЕС: Татарстан, Высокогорский р-н, С.Усады.

УЧЕТНАЯ КАРТОЧКА

I. НАИМЕНОВАНИЕ ПАМЯТНИКА	Водонапорная башня водопровода усадьбы Журавлева.						
II. ТИПОЛОГИЧЕСКАЯ ПРИНАДЛЕЖНОСТЬ	памятник археологии	памятник истории	памятник архитектуры	памятник монумент. ис-ва			
III. ДАТИРОВКА ПАМЯТНИКА	70-е годы XIX века.						
IV. ХАРАКТЕР СОВРЕМЕННОГО ИСПОЛЬЗОВАНИЯ	по первоначальному назначению	культурно-просветит.	туристско-экскурсион.	лечебно-оздоровит.	жилые помещения	хозяйственное	не используется
предлож. по использ.	+ не назначено.						
V. ХАРАКТЕРИСТИКА ТЕХНИЧЕСКОГО СОСТОЯНИЯ	хорошее		среднее		плохое		аварийное
VI. КАТЕГОРИЯ ОХРАНЫ	союзная		республ.		местная		не состоит
наличие утвержденной охранной зоны			да		нет		+
VII. НАЛИЧИЕ ДОКУМЕНТАЦИИ	паспорт		фотографии		обмеры		реставрационные материалы
место хранения документов	+		+		+		
Дата составления карточки	органы охраны		реставрацион. мастерские		музей, архив, НИИ		
18 августа 19 91 М.П.	союзный	республикан.	местный	республикан.			

Составитель Файзрахманов Г. Д. - историк Инспектор по охране памятников _____
(ф., и., о., должность или профессия, подпись) (ф., и., о., подпись)

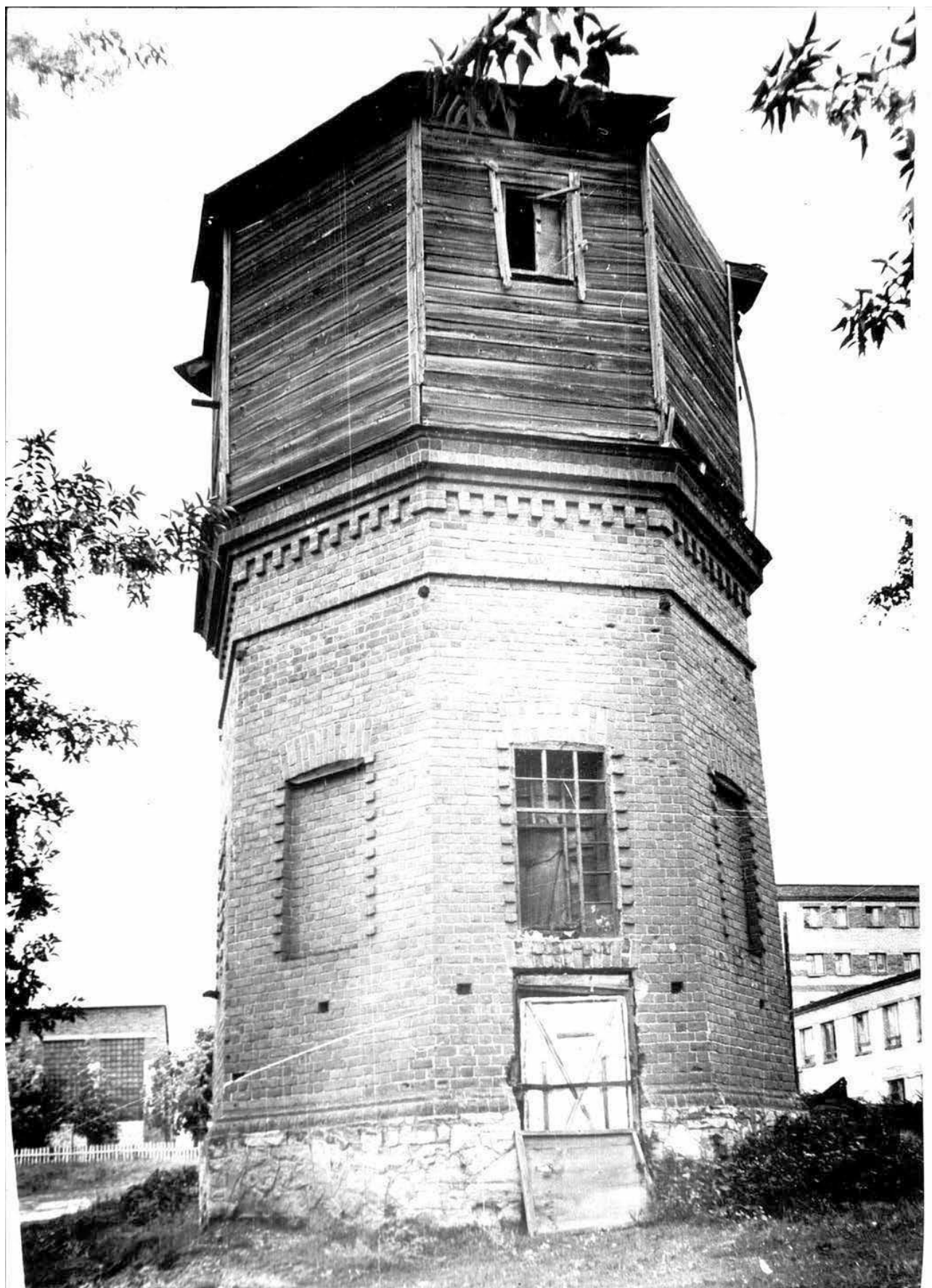
УЧЕТНАЯ КАРТОЧКА (оборотная сторона)

Фото или схематический план



Краткое описание

Водонапорная башня водопровода на усадьбе Дуравлева расположена в центре усадьбы. Представляет собой восьмигранное двухэтажное сооружение. Первый ярус построен из кирпича, второй деревянный срубный. Крыша шатровая, покрыта железом по утепленным войлоком деревянным конструкциям. Фундамент из бута. Высота I яруса - 5,6 м. Второго яруса - 4,2 м., длина каждой грани 2,5 м.



Приложение № 5 к
Акту государственной
историко-культурной экспертизы

Приложение № 6 к
Акту государственной
историко-культурной экспертизы

Приложение № 7 к
Акту государственной
историко-культурной экспертизы

Расположение объекта на карте г.Казань



● - местоположение объекта

Топографическая съёмка земельного участка



- исследуемый объект

Приложение № 8 к
Акту государственной
историко-культурной экспертизы

Схема фотофиксации



Современная фотофиксация

Приложение № 10 к
Акту государственной
историко-культурной экспертизы

Карта (схема) границ территории объекта культурного наследия «Здание 15-го городского училища, 1914 г., архитектор М.С.Трофимов», расположенного по адресу: г.Казань, ул.Пушкина, д.31

Картографическое описание границ территории объекта культурного наследия регионального значения «Здание 15-го городского училища, 1914 г., архитектор М.С.Трофимов», расположенного по адресу: г.Казань, ул.Пушкина, д.31

Прохождение границы		Описание прохождения границы
от точки	до точки	
1	2	от точки 1 в юго-восточном направлении по кадастровой границе земельного участка до точки 2 в сторону улицы Пушкина
2	7	от точки 2 в северном направлении по кадастровой границе земельного участка до точки 7, расположенной вдоль улицы Пушкина
7	8	от точки 7 в северо-западном направлении параллельно улице Горького до точки 8, расположенной по кадастровой границе земельного участка
8	1	от точки 8 в юго-западном направлении по внутриквартальной границе участка до точки 1,

Таблица характерных точек

границ территории объекта культурного наследия регионального значения «Здание 15-го городского училища, 1914 г., архитектор М.С.Трофимов», расположенного по адресу: г.Казань, ул.Пушкина, д.31

№ точки	Координаты характерных (поворотных) точек в местной системе координат (МСК-16)	
	X	Y
1	476225.33	1305797.86
2	476218.04	1305829.67

3	476232.17	1305831.89
4	476232.28	1305830.67
5	476235.37	1305830.95
6	476235.26	1305832.22
7	476301.46	1305839.19
8	476304.15	1305813.67
9	476242.20	1305801.24

Приложение № 10 к
Акту государственной
историко-культурной экспертизы



МИНИСТЕРСТВО КУЛЬТУРЫ
РОССИЙСКОЙ ФЕДЕРАЦИИ

ПРИКАЗ

от 25 декабря 2023 г.

Москва

№ 3493

Об аттестации экспертов по проведению государственной историко-культурной экспертизы

В соответствии с Федеральным законом от 25 июня 2002 г. № 73-ФЗ «Об объектах культурного наследия (памятниках истории и культуры) народов Российской Федерации», пунктом 9 Положения о государственной историко-культурной экспертизе, утвержденного постановлением Правительства Российской Федерации от 15 июля 2009 г. № 569, Положением о порядке аттестации экспертов по проведению государственной историко-культурной экспертизы, утвержденным приказом Минкультуры России от 26 августа 2010 г. № 563 (в редакции приказа Минкультуры России от 30 декабря 2021 г. № 2317), руководствуясь Положением об аттестационной комиссии Минкультуры России, утвержденным приказом Минкультуры России от 29 декабря 2011 г. № 1276, протоколом заседания аттестационной комиссии Министерства культуры Российской Федерации по аттестации экспертов по проведению государственной историко-культурной экспертизы от 19 декабря 2023 г.,
п р и к а з ы в а ю:

1. Аттестовать экспертов по проведению государственной историко-культурной экспертизы согласно приложению к настоящему приказу.

_____ А.Р. Салыхов

2

2. Департаменту государственной охраны культурного наследия (Р.А.Рыбало) обеспечить размещение информации об аттестованных экспертах на официальном сайте Минкультуры России в информационно-телекоммуникационной сети «Интернет».

3. Контроль за исполнением настоящего приказа оставляю за собой.

Первый заместитель Министра



С.Г.Обрывалин

Приложение
к приказу Министерства культуры
Российской Федерации
от «25» декабря 2023 г.
№ 3493

Аттестованные эксперты по проведению
государственной историко-культурной экспертизы

№ п/п	Фамилия, имя, отчество соискателя	Решение о присвоении статуса аттестованного эксперта:
1.	Глинская Наталья Борисовна	<ul style="list-style-type: none"> - выявленные объекты культурного наследия в целях обоснования целесообразности включения данных объектов в реестр; - документы, обосновывающие включение объектов культурного наследия в реестр; - документы, обосновывающие изменение категории историко-культурного значения объекта культурного наследия; - проектная документация на проведение работ по сохранению объектов культурного наследия.
2.	Глухов Александр Анатольевич	<ul style="list-style-type: none"> - выявленные объекты культурного наследия в целях обоснования целесообразности включения данных объектов в реестр; - документы, обосновывающие включение объектов культурного наследия в реестр; - земли, подлежащие воздействию земляных, строительных, мелиоративных, хозяйственных работ, предусмотренных статьей 25 Лесного кодекса Российской Федерации работ по использованию лесов (за исключением работ, указанных в пунктах 3, 4 и 7 части 1 статьи 25 Лесного кодекса Российской Федерации) и иных работ, в случае, если указанные земли расположены в границах территорий, утвержденных в соответствии с пунктом 34.2 пункта 1 статьи 9 настоящего Федерального закона № 73-ФЗ.
3.	Губин Ян Владимирович	<ul style="list-style-type: none"> - документы, обосновывающие исключение объектов культурного наследия из реестра; - документация или разделы документации, обосновывающие меры по обеспечению сохранности объекта культурного наследия, включенного в реестр, выявленного объекта культурного наследия либо объекта, обладающего признаками объекта культурного

		наследия, при проведении земляных, мелиоративных, хозяйственных работ, указанных в статье 30 Федерального закона № 73-ФЗ работ по использованию лесов и иных работ в границах территории объекта культурного наследия либо на земельном участке, непосредственно связанном с земельным участком в границах территории объекта культурного наследия.
4.	Дроздов Алексей Владимирович	<ul style="list-style-type: none"> - выявленные объекты культурного наследия в целях обоснования целесообразности включения данных объектов в реестр; - документы, обосновывающие включение объектов культурного наследия в реестр; - документы, обосновывающие изменение категории историко-культурного значения объекта культурного наследия; - проекты зон охраны объекта культурного наследия; - проектная документация на проведение работ по сохранению объектов культурного наследия.
5.	Калинин Валерий Александрович	<ul style="list-style-type: none"> - проектная документация на проведение работ по сохранению объектов культурного наследия.
6.	Макарова Мария Валерьевна	<ul style="list-style-type: none"> - выявленные объекты культурного наследия в целях обоснования целесообразности включения данных объектов в реестр; - документы, обосновывающие включение объектов культурного наследия в реестр; - документы, обосновывающие изменение категории историко-культурного значения объекта культурного наследия; - документы, обосновывающие исключение объектов культурного наследия из реестра; - документация или разделы документации, обосновывающие меры по обеспечению сохранности объекта культурного наследия, включенного в реестр, выявленного объекта культурного наследия либо объекта, обладающего признаками объекта культурного наследия, при проведении земляных, мелиоративных, хозяйственных работ, указанных в статье 30 Федерального закона № 73-ФЗ работ по использованию лесов и иных работ в границах территории объекта культурного наследия либо на земельном участке, непосредственно связанном с земельным участком в границах территории объекта культурного наследия;

		- проектная документация на проведение работ по сохранению объектов культурного наследия.
7.	Месечан Элеонора Игоревна	- проекты зон охраны объекта культурного наследия.
8.	Петришин Ирина Михайловна	- выявленные объекты культурного наследия в целях обоснования целесообразности включения данных объектов в реестр; - документы, обосновывающие включение объектов культурного наследия в реестр; - документы, обосновывающие изменение категории историко-культурного значения объекта культурного наследия; - проектная документация на проведение работ по сохранению объектов культурного наследия.
9.	Прокофьев Михаил Федорович	- выявленные объекты культурного наследия в целях обоснования целесообразности включения данных объектов в реестр; - документы, обосновывающие включение объектов культурного наследия в реестр; - документы, обосновывающие изменение категории историко-культурного значения объекта культурного наследия; - документы, обосновывающие исключение объектов культурного наследия из реестра; - проектная документация на проведение работ по сохранению объектов культурного наследия.
10.	Саляхов Альберт Рабинович	- выявленные объекты культурного наследия в целях обоснования целесообразности включения данных объектов в реестр; - документы, обосновывающие включение объектов культурного наследия в реестр; - документы, обосновывающие изменение категории историко-культурного значения объекта культурного наследия; - документы, обосновывающие исключение объектов культурного наследия из реестра.
11.	Свиридовский Олег Антонович	- документация или разделы документации, обосновывающие меры по обеспечению сохранности объекта культурного наследия, включенного в реестр, выявленного объекта культурного наследия либо объекта, обладающего признаками объекта культурного наследия, при проведении земляных, мелиоративных, хозяйственных работ, указанных в статье 30 Федерального закона № 73-ФЗ работ по использованию

		<p>лесов и иных работ в границах территории объекта культурного наследия либо на земельном участке, непосредственно связанном с земельным участком в границах территории объекта культурного наследия;</p> <ul style="list-style-type: none"> - проектная документация на проведение работ по сохранению объектов культурного наследия.
12.	Тихомиров Константин Николаевич	<ul style="list-style-type: none"> - выявленные объекты культурного наследия в целях обоснования целесообразности включения данных объектов в реестр; - документы, обосновывающие включение объектов культурного наследия в реестр; - земли, подлежащие воздействию земляных, строительных, мелиоративных, хозяйственных работ, предусмотренных статьей 25 Лесного кодекса Российской Федерации работ по использованию лесов (за исключением работ, указанных в пунктах 3, 4 и 7 части 1 статьи 25 Лесного кодекса Российской Федерации) и иных работ, в случае, если указанные земли расположены в границах территорий, утвержденных в соответствии с пунктом 34.2 пункта 1 статьи 9 Федерального закона № 73-ФЗ; - документация, за исключением научных отчетов о выполненных археологических полевых работах, содержащая результаты исследований, в соответствии с которыми определяется наличие или отсутствие объектов, обладающих признаками объекта культурного наследия, на земельных участках, подлежащих воздействию земляных, строительных, мелиоративных, хозяйственных работ, указанных в статье 30 Федерального закона № 73-ФЗ работ по использованию лесов и иных работ.
13.	Хаутиев Шарпудин Маулиевич	<ul style="list-style-type: none"> - выявленные объекты культурного наследия в целях обоснования целесообразности включения данных объектов в реестр; - документы, обосновывающие включение объектов культурного наследия в реестр; - документы, обосновывающие изменение категории историко-культурного значения объекта культурного наследия; - документы, обосновывающие исключение объектов культурного наследия из реестра; - документы, обосновывающие отнесение объекта культурного наследия к историко-культурным заповедникам, особо ценным объектам культурного

	<p>наследия народов Российской Федерации либо объектам всемирного культурного и природного наследия;</p> <ul style="list-style-type: none">- проекты зон охраны объекта культурного наследия;- документация, обосновывающая границы защитной зоны объекта культурного наследия.- документация или разделы документации, обосновывающие меры по обеспечению сохранности объекта культурного наследия, включенного в реестр, выявленного объекта культурного наследия либо объекта, обладающего признаками объекта культурного наследия, при проведении земляных, мелиоративных, хозяйственных работ, указанных в статье 30 Федерального закона № 73-ФЗ работ по использованию лесов и иных работ в границах территории объекта культурного наследия либо на земельном участке, непосредственно связанном с земельным участком в границах территории объекта культурного наследия;- проектная документация на проведение работ по сохранению объектов культурного наследия.
--	--