



**ОБЩЕСТВО С ОГРАНИЧЕННОЙ ОТВЕТСТВЕННОСТЬЮ «АРХГЕОЭКСПЕРТ»**  
ИНН 7321009713, КПП 732101001, ОГРН 1207300002359, ОКПО 85828031  
432035, РФ, г. Ульяновск, проезд Обувщиков, д. 10Б, офис 11А.  
Тел: +7 950 318 0101, e-mail: [arhgeoexpert@yandex.ru](mailto:arhgeoexpert@yandex.ru)

---

Документация,  
обосновывающей меры по обеспечению сохранности объекта  
культурного (археологического) наследия федерального значения –  
Достопримечательное место «Культурный слой Ново-Татарской  
слободы города Казани XVII-XVIII вв.» при проведении земляных,  
строительных, мелиоративных, хозяйственных и иных работ на  
земельном участке в границах территории объекта культурного  
наследия и на земельном участке, непосредственно связанном с  
земельным участком в границах территории объекта культурного  
наследия по проекту строительства объекта: «Строительство наружных  
сетей водоснабжения и канализации для участка, ограниченного  
улицами Портовая, Девятаева и Меховщиков Вахитовского района  
г.Казани», по адресу: РТ, МО «Казань», г.Казань, Вахитовский район, на  
земельных участках в кадастровых кварталах с №№: 16:50:012306,  
16:50:012307, 16:50:012308

Директор ООО «Архгеоэксперт» \_\_\_\_\_ /Д.Р. Исмаилов



Ульяновск, 2024 г.

## ЛИСТ СОГЛАСОВАНИЯ

### Документация,

обосновывающая меры по обеспечению сохранности объекта культурного (археологического) наследия федерального значения – Достопримечательное место «Культурный слой Ново–Татарской слободы города Казани XVII–XVIII вв.» при проведении земляных, строительных, мелиоративных, хозяйственных и иных работ на земельном участке в границах территории объекта культурного наследия и на земельном участке, непосредственно связанном с земельным участком в границах территории объекта культурного наследия по проекту строительства объекта: «Строительство наружных сетей водоснабжения и канализации для участка, ограниченного улицами Портовая, Девятаева и Меховщиков Вахитовского района г.Казани», по адресу: РТ, МО «Казань», г.Казань, Вахитовский район, на земельных участках в кадастровых кварталах с №№: 16:50:012306, 16:50:012307, 16:50:012308

«УТВЕРЖДАЮ»  
ООО «КазИнжПроект»  
Федоров Ю.В.  
2024 г.



«РАЗРАБОТАНО»  
ООО «Архгеоэксперт»  
Исмаилов Д.Р.  
2024 г.



«СОГЛАСОВАНО»  
Председатель Комитета Республики Татарстан по охране объектов культурного наследия

И.Н.Гущин  
«    » 2024 г.

## ОГЛАВЛЕНИЕ

Введение .....	4
Общая характеристика земельного участка. ....	8
Состав и содержание предпроектных исследований .....	10
Результаты предпроектных исследований. ....	12
<b>Техническое состояние земельного участка.</b> ....	12
<b>Историческая характеристика земельного участка.</b> .....	13
<b>Археологическая характеристика земельного участка.</b> .....	14
<b>Результаты археологического исследования.</b> .....	16
Выводы по результатам предпроектных исследований. ....	18
Приложения.....	23
<i>Приложение 1. Источники и литература</i> .....	24
<i>Приложение 2. Ситуационный план.</i> .....	25
<i>Приложение 3.Обращение Заказчика.</i> .....	26
<i>Приложение 4. Кадастровый планы кварталов земельного участка ( 16:50:012306, 16:50:012307, 16:50:012308) .....</i>	27
<i>Приложение 5. Проект полосы отвода с указанием точек врезки сетей К1, В1. Объект: «Строительство наружных сетей водоснабжения и канализации для участка, ограниченного улицами Портовая, Девятаева и Меховщиков Вахитовского района г.Казани», по адресу: РТ, МО «Казань», г.Казань, Вахитовский район. ....</i>	28
<i>Приложение 6. Схема расположения проектируемого объекта, археологических шурфов.</i> .....	32
<i>Приложение 7. Карта (схема) территории объекта культурного наследия федерального значения «Культурный слой Ново-Татарской слободы города Казани XVII-XVIII веков.» с указанием трасс по проекту «Строительство наружных сетей водоснабжения и канализации для участка, ограниченного улицами Портовая, Девятаева и Меховщиков Вахитовского района г.Казани», по адресу: РТ, МО «Казань», г.Казань, Вахитовский район .....</i>	33
<i>Приложение 8. Фрагменты исторических планов .....</i>	34
<i>Приложение 9. Фотофиксация к Документации.</i> .....	36

## Введение.

Разработка Документации, обосновывающей меры по обеспечению сохранности объекта культурного наследия федерального значения «Культурный слой Ново-Татарской слободы города Казани XVII-XVIII веков.» при проведении земляных, строительных, мелиоративных, хозяйственных и иных работ на земельном участке в границах территории объекта культурного наследия и на земельном участке, непосредственно связанном с земельным участком в границах территории объекта культурного наследия по проекту строительства объекта: «Строительство наружных сетей водоснабжения и канализации для участка, ограниченного улицами Портовая, Девятаева и Меховщиков Вахитовского района г.Казани», по адресу: РТ, МО «Казань», г.Казань, Вахитовский район на земельных участках в кадастровых кварталах с №№: 16:50:012306, 16:50:012307, 16:50:0123081, выполнена ООО «АРХ-ГЕОЭКСПЕРТ» на основании обращения Заказчика – ООО «КАЗИНЖПРОЕКТ», Договор № 101/2024 от «16» января 2024 г. (Обращение Заказчика).<sup>2</sup>

Данная территория (земельный участок в кадастровом районе Казанский с номером: 16:50:012306, 16:50:012307, 16:50:012308<sup>3</sup>, подлежащий хозяйственному освоению по проекту строительства объекта: «Строительство наружных сетей водоснабжения и канализации для участка, ограниченного улицами Портовая, Девятаева и Меховщиков Вахитовского района г.Казани», по адресу: РТ, МО «Казань», г.Казань, Вахитовский район, частично расположен в границах объекта культурного наследия федерального значения «Культурный слой Ново-Татарской слободы города Казани XVII-XVIII веков.», согласно Приказу МК РФ от 29.12.2015 г. №28770-р «О регистрации объекта культурного значения «Культурный слой Ново-Татарской слободы города Казани XVII-XVIII веков.», XVII-XVIII вв. (Республика Татарстан

---

<sup>1</sup>Далее – Документация, обосновывающая меры по обеспечению сохранности объекта культурного наследия федерального значения «Культурный слой Ново-Татарской слободы города Казани XVII-XVIII веков.», или Документация.

<sup>2</sup> Договор № 101/2024 от «16» января 2024 г (Обращение Заказчика)

<sup>3</sup> Планы кадастровых кварталов №№ 16:50:012306, 16:50:012307, 16:50:012308.

(Татарстан)) в едином государственном реестре объектов культурного наследия (памятников истории и культуры) народов Российской Федерации»; Приказу об утверждении границ территории объекта культурного наследия федерального значения «Культурный слой Ново-Татарской слободы города Казани XVII – XVIII веков», XVII – XVIII вв., расположенного в городе Казани Республики Татарстан, №954-П, от 01.12.2023.

Хозяйственная деятельность на участке регулируется в соответствии с Приказом Министерства культуры Республики Татарстан от 1 апреля 2010 г. № 183 «Об утверждении характера использования, ограничений на использование и требований к хозяйственной деятельности, проектированию и строительству на территории достопримечательных мест города Казани» и Положением о государственной историко-культурной экспертизе, утвержденным постановлением Правительства Российской Федерации от 15 июня 2009 г. № 569 (в д.р.).

Основанием для разработки Документации, обосновывающей меры по обеспечению сохранности объекта культурного наследия федерального значения, служат: Федеральный Закон от 25 июня 2002 г. № 73–ФЗ «Об объектах культурного наследия (памятниках истории и культуры) народов Российской Федерации» (ст. 36.3); Закон Республики Татарстан от 1 апреля 2005 г. № 60–ЗРТ (ред. от 29 декабря 2005г.) «Об объектах культурного наследия в Республике Татарстан»; Указ Президента Республики Татарстан от 20 сентября 2002 г. № УП–824 «О мерах по обеспечению соблюдения законодательства об охране и использовании памятников истории и культуры»; Постановление Кабинета Министров Республики Татарстан от 15 декабря 2003 г. № 638 «О мерах по улучшению охраны и использования объектов культурного наследия (памятников истории и культуры) на территории города Казани и иных населенных пунктов Республики Татарстан» (с изменениями на 12 мая 2006 г.); Постановление Кабинета Министров Республики Татарстан от 15 февраля 2010 г. № 79 «Об отнесении к объектам культурного наследия федерального значения в виде

достопримечательного места культурного слоя г. Казани»; Постановление Кабинета Министров Республики Татарстан от 30 сентября 2010 г. № 774 «О внесении изменений в Постановление Кабинета Министров Республики Татарстан № 79 от 15 февраля 2010 г. «Об отнесении к объектам культурного наследия федерального значения в виде достопримечательного места культурного слоя г. Казани»; Приказ МК РФ от 29.12.2015 г. №28770-р «О регистрации объекта культурного значения «Культурный слой Новотатарской слободы города Казани XVII–XVIII веков.», XVII-XVIII вв. (Республика Татарстан (Татарстан)) в едином государственном реестре объектов культурного наследия (памятников истории и культуры) народов Российской Федерации», регистрационный номер ЕГРОКН: 161540308550006.

Финансирование проектных работ в соответствии с законодательством (ст. 36.4 Федерального Закона от 25 июня 2002 г. № 73–ФЗ «Об объектах культурного наследия (памятниках истории и культуры) народов Российской Федерации») осуществлялось за счет средств Заказчика – «АО Институт «Татдорпроект», по расчёту стоимости на основании СЦНПР-91.

Определение проектных параметров осуществлялось на основании требований законодательства по обеспечению сохранности объектов культурного наследия Федерального Закона РФ от 25 июня 2002 г. № 73–ФЗ «Об объектах культурного наследия (памятниках истории и культуры) народов Российской Федерации», в соответствии с реставрационными нормами и правилами, утвержденными федеральным органом охраны объектов культурного наследия, и «Положением о порядке проведения археологических полевых работ и составления научной отчетной документации», утвержденном Постановлением Бюро Отделения историко-филологических наук Российской Академии наук от 20 июня 2018 г. № 32.

Археологические работы являются видом научно-исследовательских работ и проводятся специализированной научно-исследовательской организацией в порядке, определенном ст. 45 Закона № 73–ФЗ «Об объектах

культурного наследия (памятниках истории и культуры) народов Российской Федерации» с соблюдением требований методики проведения археологических полевых работ, закреплённой «Положением о порядке проведения археологических полевых работ и составления научной отчетной документации», утвержденном Постановлением Бюро Отделения историко-филологических наук РАН от 20 июня 2018 г. № 32.

Документация, обосновывающая меры по обеспечению сохранности объекта культурного наследия федерального значения «Культурный слой Ново-Татарской слободы города Казани XVII-XVIII веков.» при проведении земляных, строительных, мелиоративных, хозяйственных и иных работ на земельном участке, непосредственно связанном с земельным участком в границах территории объекта культурного наследия по проекту строительства объекта: «Строительство наружных сетей водоснабжения и канализации для участка, ограниченного улицами Портовая, Девятаева и Меховщиков Вахитовского района г.Казани», по адресу: РТ, МО «Казань», г.Казань, Вахитовский район на земельных участках в кадастровых кварталах с №№: 16:50:012306, 16:50:012307, 16:50:012308, подготовлена на правах рукописи, при использовании научно-исследовательских материалов Документации ссылка на нее обязательна. Документация включает в себя – текстовую часть (26 стр.) и приложения (10 наименований на 16 стр.).

## Общая характеристика земельного участка.

*В административном* отношении земельный отвод, предполагаемый к хозяйственному освоению по проекту строительства объекта «Строительство наружных сетей водоснабжения и канализации для участка, ограниченного улицами Портовая, Девятаева и Меховщиков Вахитовского района г.Казани», по адресу: РТ, МО «Казань», г.Казань, Вахитовский район, расположен в Вахитовском районе г. Казани<sup>4</sup>.

*В историческом* отношении земельный отвод расположен на территории, топографически относящейся к западной границе Ново-Татарской слободы и прилегающим к ней с внешней стороны кадастровым кварталам.<sup>5</sup>

*В археологическом* отношении земельный участок частично находится на территории объекта культурного наследия федерального значения «Культурный слой Ново-Татарской слободы города Казани XVII-XVIII веков.» и на территории, примыкающей к его западной границе, согласно Приказу МК РФ от 29.12.2015 г. №28770-р «О регистрации объекта культурного значения «Культурный слой Ново-Татарской слободы города Казани XVII–XVIII веков.», XVII-XVIII вв. (Республика Татарстан (Татарстан)) в едином государственном реестре объектов культурного наследия (памятников истории и культуры) народов Российской Федерации»; Приказу об утверждении границ территории объекта культурного наследия федерального значения «Культурный слой Ново-Татарской слободы города Казани XVII – XVIII веков», XVII – XVIII вв., расположенного в городе Казани Республики Татарстан, №954-П, от 01.12.2023.<sup>6</sup>.

*В геоморфологическом* отношении площадка изысканий относится к Предкамскому району, расположенному на второй надпойменной террасе ле-

---

<sup>4</sup> Ситуационный план земельного участка

<sup>5</sup> Фрагменты исторических планов.

<sup>6</sup> Картографический материал: Карта (схема) территории объекта культурного наследия федерального значения «Культурный слой Ново-Татарской слободы города Казани XVII-XVIII веков.» с указанием трасс по проекту «Строительство наружных сетей водоснабжения и канализации для участка, ограниченного улицами Портовая, Девятаева и Меховщиков Вахитовского района г.Казани», по адресу: РТ, МО «Казань», г.Казань, Вахитовский район.



вого берега р. Волга. Пойма р.Волги в данном (как и в других) районе Казани полностью затоплена водами водохранилища, современная пойма р.Казанки сохранена лишь в ее верхнем течении. Перед наполнением Куйбышевского водохранилища в пойме р.Волги, примыкающей к городу с запада (рассматриваемая территория), были намыты большие участки, поверхность которых слилась с поверхностью первой надпойменной террасы. Голоценовая пойма в долинах рек Волги и Казанки полностью затоплена, её абсолютные отметки составляют 50-52 м, в ложбинах понижаются до 47-49 м. Первая надпойменная терраса (мончаловско-осташковская) расположена на абсолютных отметках 51-55 м, практически вся находится ниже уровня Куйбышевского водохранилища. Наиболее высокие участки террасы возвышаются над поверхностью воды водохранилища в виде островов, либо на ее поверхности отдельные участки искусственно приподняты до уровня второй террасы (западная рассматриваемая часть города).

В районе расположения исследованных земельных участков присутствуют в основном антропогенные ландшафты. Большая часть района проектируемой автодороги является частью промышленной зоны г. Казань. Визуальный осмотр проектируемого участка показал, что данная территория неоднократно подвергалась антропогенному и техногенному воздействию, естественные почвенные отложения были полностью срезаны и заменены техногенными грунтами. Современные почвы в районе работ также имеют техногенное происхождение. Они подстилаются неогеновыми отложениями Акчагыльского яруса неогеновой системы сложенные лёссовидными, делювиальными и элювиальными суглинками, заполняющими здесь древнюю долину рек Волга и Казанка<sup>7</sup>.

Абсолютные отметки поверхности отвода изменяются от 52,4 до 59,2 м по БС, с уклоном в западном направлении. Вскрыты грунтовые воды, которые имеют прямую гидравлическую связь с уровнем реки Волга (Куйбышевское водохранилище), отдаленной на расстояние от 170 до 100 м. Водохрани-

---

<sup>7</sup> Геологическая карта Татарстана, М 1:1700000

лище заполнено с 1957 г. и определяет зарегулированный режим поверхностных и подземных вод всего района (нормальный подпорный уровень, согласно замерам 53,00м БС).

*Хозяйственная деятельность:* В соответствии с проектной документацией, на территории земельного отвода планируется:

- Прокладка внутриквартальных водопроводных сетей (наружных сетей водоснабжения). Прокладка трубопроводов предусматривается открытым способом на глубине от 2,2 м до 4,0 м. Трубы прокладываются в траншее - на естественное основание с песчаной подготовкой  $h=100$  мм. Общая длина водопроводных труб 3301,0 м.<sup>8</sup> Площадь полосы отвода под водоснабжение В1 (28764.00 м<sup>2</sup>)
- Прокладка внутриквартальных канализационных сетей (наружных сетей канализации, жилого комплекса). Прокладка трубопроводов предусматривается открытым способом на глубине от 2,2 м до 8,0 м. Трубы прокладываются в траншее - на естественное основание с песчаной подготовкой  $h=100$  мм. Общая длина канализационных труб 1879,5 м.<sup>9</sup> Площадь полосы отвода под канализацию К1 (11250.0 м<sup>2</sup>)

### **Состав и содержание предпроектных исследований.**

Цель предпроектных исследований – оценка состояния объекта культурного наследия федерального значения «Культурный слой Ново-Татарской слободы города Казани XVII-XVIII веков.» в границах территории, отведенной под хозяйственное освоение по проекту строительства объекта «Строительство наружных сетей водоснабжения и канализации для участка, ограниченного улицами Портовая, Девятаева и Меховщиков Вахитовского района г.Казани», по адресу: РТ, МО «Казань», г.Казань, Вахитовский район на земельных участках в кадастровых кварталах с №№: 16:50:012306,

---

<sup>8</sup> «Строительство наружных сетей водоснабжения и канализации для участка, ограниченного улицами Портовая, Девятаева и Меховщиков Вахитовского района г. Казани» ПРОЕКТНАЯ ДОКУМЕНТАЦИЯ 2024 Раздел 3. Технологические и конструктивные решения линейного объекта. Искусственные сооружения Часть 1. Наружные сети водоснабжения 09-23-НВ Том 3.1

<sup>9</sup> «Строительство наружных сетей водоснабжения и канализации для участка, ограниченного улицами Портовая, Девятаева и Меховщиков Вахитовского района г. Казани» ПРОЕКТНАЯ ДОКУМЕНТАЦИЯ 2024 Раздел 3. Технологические и конструктивные решения линейного объекта. Искусственные сооружения Часть. 2 Наружные сети водоотведения 09-23-КС Том 3.2

16:50:012307, 16:50:012308, его историко-археологической ценности и разработка плана охранных мероприятий в связи с планируемой хозяйственной деятельностью.

Предпроектные исследования при разработке Документации, обосновывающей меры по обеспечению сохранности объекта культурного наследия федерального значения «Культурный слой Ново-Татарской слободы города Казани XVII-XVIII веков.» при проведении земляных, строительных, мелиоративных, хозяйственных и иных работ на земельном участке, непосредственно связанном с земельным участком в границах территории объекта культурного наследия носили комплексный характер и включали: архивно-библиографические изыскания; визуальное обследование участков с фиксацией его современного состояния; анализ данных, полученных в результате предшествующих археологических работ, выполненных либо на территории исследуемых участков, либо ближайшей округе.

С учетом того, что проектируемые трассы частично расположены в границах объекта культурного наследия федерального значения «Культурный слой Ново-Татарской слободы города Казани XVII-XVIII веков.» и на земельном участке, непосредственно связанным с земельным участком в границах территории объекта культурного наследия, территория была обследована в соответствии с «Положением о порядке проведения археологических полевых работ и составления научной отчетной документации», утвержденном Постановлением Бюро Отделения историко-филологических наук Российской Академии наук от 20 июня 2018 г. № 32. С учетом технических показателей объекта строительства «Строительство наружных сетей водоснабжения и канализации для участка, ограниченного улицами Портовая, Девятаева и Меховщиков Вахитовского района г.Казани», по адресу: РТ, МО «Казань», г.Казань, Вахитовский район (топографическая привязка, протяженность трасс, ширина полосы отвода), можно утверждать, что трас-

са была ранее археологически обследована с заложением 8-и археологических шурфов.<sup>10</sup>

В отношении оценки воздействия на состояние объекта культурного наследия федерального значения – Достопримечательное место «Культурный слой Ново-Татарской слободы города Казани XVII-XVIII веков.», также использованы архивные данные (4 ед.): исторические карты и схемы г. Казани из фондов Российского государственного архива древних актов (РГАДА, г. Москва), ОРРК НБ им.Лобачевского, Государственного архива Республики Татарстан (ГА РТ), и личного архива автора данного проекта (Документации); научно-исследовательская литература (5 ед.) и данные интернет-порталов; материалы предшествующих археологических работ (4 ед.); научно-техническая документация, представленная Заказчиком (4 ед.)<sup>11</sup>.

#### Результаты предпроектных исследований.

##### *Техническое состояние земельного участка.*

Трасса линейного объекта находится в юго-западной части Вахитовского района и представляет участок топографической съемки шириной до 200 м ограниченный с севера ул.Девятаева, с запада ул.Портовая, с востока ул.Меховщиков, с юга заканчивается напротив дома №80 по ул.Меховщиков. На участке изысканий и в непосредственной близости от него проходит густая сеть подземных и наземных коммуникаций, различной давности заложения: газопроводы, теплосети, канализации, водопроводы, кабели связи, электрические кабели высокого и низкого напряжения, линии электропередач.<sup>12</sup>

---

<sup>10</sup> Раздел Документации по обеспечению сохранности объекта культурного (археологического) наследия федерального значения: «Культурный слой Ново-Татарской слободы города Казани XVII-XVIII вв.» при проведении земляных, мелиоративных, хозяйственных работ, работ по использованию лесов и иных работ на земельном участке, непосредственно связанном с земельным участком в границах территории объекта культурного наследия по проекту строительства объекта: «Улично-дорожная сеть жилого комплекса, расположенного на территории, ограниченной улицами Портовая, Меховщиков и Магистральная» в городском округе Казань Республики Татарстан. 2023.

<sup>11</sup>См. Источники и литература.

<sup>12</sup> 09-23-ППО-ПЗ

На участках пересечения границы объекта культурного наследия федерального значения «Культурный слой Ново-Татарской слободы города Казани XVII-XVIII веков.» действует автодорога по ул. Меховщиков. В теле автодороги проложена плотная сеть инженерных сетей. В современный период данная автодорога подверглась работам по перекладке и ремонту автодорожного полотна и неоднократным земляным работам при перекладке инженерных сетей. Исторические напластования на рассматриваемом её участке заменены механизированным способом техногенными насыпными грунтами.

*Историческая характеристика земельного участка.*

В административном отношении интересующий нас участок расположен в Вахитовском районе г. Казани и примыкает к западной границе Ново-Татарской слободы, частично пересекая границу объекта культурного наследия федерального значения «Культурный слой Ново-Татарской слободы города Казани XVII-XVIII веков.».

Ново-Татарская слобода возникла в середине XVIII в. на юго-западной окраине г.Казани в районе р. Ички, как поселение переселенцев из Старо-Татарской слободы. По определению Правительствующего Сената от 8 августа 1750 г. в пригороде и произошло указанное перемещение татарского населения.<sup>13</sup> По этому определению татары, переселенные с части земель Старо-Татарской слободы, получили земли из пустопорожних монастырских земель под строение более сотни дворов в слободе Поповке (Ново-Татарской).

В 1751 г. отставным инженером-поручиком Николаем Зверевым был составлен план, отражающий урегулированное заселение этой территории.<sup>14</sup> Таким образом, Ново-Татарская слобода строилась на принципах регулярной планировки задолго до екатерининских преобразований 1768 г., приводивших застройку города к регулярному планированию.

---

<sup>13</sup> ПСЗРИ-1. – т. XIII. – №9791. // «О даче казанским слободским татарам, вместо отнятой у них из пожалованных дач земли, такого же количества одной из монастырских порожжих земель».

<sup>14</sup> РГАДА. 248-160-156. План Старой и Новой Татарских слобод в г.Казани с мечетью, с описанием в красках.

К 1760 г. слобода разрослась до 128 дворов (ок. 800 человек). К 1782 году на плане слободы уже присутствуют две мечети.<sup>15</sup> С конца XVIII в. слобода становится местом концентрации предприятий татарских купцов и предпринимателей. В последнее 10-летие XVIII - XIX вв. здесь появляется квартальная застройка. Вплоть до XX в. рассматриваемая территория была подтапливаемой местностью. Ул. Большая Симбирская (Меховщиков) не утратила с тех пор своих очертаний.

За ее пределами в западном направлении пролегали заболоченные территории. Следы заболоченности сохранились и в современный период. В XX в. территория была рекультивирована и освоена под промышленную и жилую застройку, объекты инфраструктуры. К XXI в. участки промзоны между ул. Меховщиков и ГСК «Якорь» стали заброшенными. В современный период территория интенсивно осваивается жилыми комплексами, логистическими объектами, промзоной и их инфраструктурой.

#### *Археологическая характеристика земельного участка.*

В *археологическом* отношении современный землеотвод примыкает к западной границе объекта культурного наследия федерального значения «Культурный слой Ново-Татарской слободы города Казани XVII-XVIII веков.», частично затрагивая его внутреннюю территорию. На участках пересечения границы объекта культурного наследия федерального значения «Культурный слой Ново-Татарской слободы города Казани XVII-XVIII веков.» действует автодорога по ул. Меховщиков. В теле автодороги проложена плотная сеть инженерных сетей. В современный период данная автодорога подверглась работам по перекладке и ремонту автодорожного полотна и неоднократным земляным работам при перекладке инженерных сетей. Исторические напластования на рассматриваемом её участке заменены механизированным способом техногенными насыпными грунтами. Топографический и геодезический материал по контактным с границей территории объекта культурного наследия «Культурный слой Ново-Татарской слободы города Казани

---

<sup>15</sup> ДИНА. №24. 2007. С.37

XVII-XVIII веков.» (автодорога по ул.Меховщиков - точки врезки в существующие инженерные сети) участкам полосы отводов представлен в Приложении 5.<sup>16</sup>

Попытки археологического изучения археологических объектов, связанных с территорией Ново-Татарской слободы, предпринимались в XX в. Первые попытки археологического контроля земляных работ в этой части города предпринял Н.Ф.Калинин в 1920-1950 гг.<sup>17</sup> Археологические наблюдения, проведенные им в 1927 г., позволили исследовать могилы у Казаковой мечети (XVII-XVIII вв.). В 1928 г. были вскрыты погребенья между Старой и Новой слободой (XVIII в.) В 1929 г. проводились исследования на территории мыловаренного завода им.М.Вахитова – изучено кладбище села Плетени XVI-XVIII вв.

В 2017 г. археологические работы произведены были при строительстве по адресу ул.Зайцева,5. В результате исследований в раскопе было зафиксировано три сооружения и три ямы XX-XXI вв., десять ям и девять столбовых ям XVIII-XIX вв. При производстве археологических наблюдений было зафиксировано четыре сооружения нач. XX в., четыре сооружения и одна яма XX-XXI вв.<sup>18</sup>

В 1967 году на островке к югу от элеватора на невысокой дюне (Речной порт, южная часть улицы Портовая) на площади 30х40 м собрана приказанская керамика атабаевского этапа, кремневые сколы и отщепы. Данный археологический памятник - Стоянка у элеватора<sup>19</sup> - расположен на расстоянии 200-250 м к юго-западу от земельных участков проектируемого объекта.

---

<sup>16</sup> С. 27-30. Проект полосы отвода с указанием точек врезки сетей К1, В1. Объект: «Строительство наружных сетей водоснабжения и канализации для участка, ограниченного улицами Портовая, Девятаева и Меховщиков Вахитовского района г.Казани», по адресу: РТ, МО «Казань», г.Казань, Вахитовский район.

<sup>17</sup> Ситдилов А.Г. Н.Ф.Калинин – исследователь средневековой Казани // Археологическое изучение булгарских городов. Казань,1999.С.41-62.

<sup>18</sup> Е.М.Пигарев. Отчёт об археологических раскопках на территории объекта культурного наследия регионального (республиканского) значения - Достопримечательное место: «Культурный слой Ново-Татарской слободы XVII–XVIII вв.» в г. Казань, Вахитовский район, ул. Зайцева, 5 (кадастровый номер земельного участка 16:50:012111:101) в 2017 году.

<sup>19</sup> Свод памятников археологии Республики Татарстан, т.3. Казань, 2007, с.43, №104.

Таким образом, район исследования слабо изучен в археологическом отношении. Предшествующие археологические исследования, произведенные в округе со стороны границы территории Достопримечательного места, в максимально приближенных локациях датируют ее освоение временем не позднее XVIII в. Мощность культурных напластований варьируется от 60 до 200 см.

Данные об археологических исследованиях на самом землеотводе присутствуют. В отношении участка, непосредственно связанного с границей Достопримечательного места ранее было проведено разведочное археологическое обследование.

*Результаты археологического исследования.*

Площадь территории полосы отвода – 35408.22 кв.м. Общая длина полосы отвода – 2795.30 м. Данный участок, расположенный в кадастровых кварталах за №№ 16:50:012306, 16:50:012307, 16:50:012308 и имеющий общую границу с объектом культурного наследия федерального значения «Культурный слой Ново-Татарской слободы города Казани XVII-XVIII веков.» вдоль улицы Меховщиков, ранее обследовался в рамках реализации объекта дорожного строительства «Улично-дорожная сеть жилого комплекса, расположенного на территории, ограниченной улицами Портовая, Меховщиков и Магистральная» в городском округе Казань Республики Татарстан.

Археологическое обследование земельного участка проводилось в пешем порядке, в соответствии с методикой проведения археологической разведки. Осуществлялся визуальный осмотр земельного участка, его микрорельефа, имеющихся обнажений и шурфовка наиболее перспективных (с точки зрения обнаружения следов культурного слоя) участков дневной поверхности. Разведочная шурфовка была проведена по всей протяженности проектируемой инфраструктуры объекта (8 стратиграфических разрезов).

Таблица 1. Сводная таблица координат разведочных разрезов.



п/п	Описание	Северная широта (° ' ")	Восточная долгота (° ' ")
1	Шурф 1	N55°46'19,07"	E49°05'41,64"
2	Шурф-2	N55°46'12,26"	E49°05'52,15"
3	Шурф 3	N55°46'06,13"	E49°05'56,77"
4	Шурф 4	N55°46'02,99"	E49°05'57,59"
5	Шурф 5	N55°45'56,77"	E49°05'59,76"
6	Шурф 6	N55°45'50,73"	E49°05'58,62"
7	Шурф 7	N55°46'07,68"	E49°05'30,10"
8	Шурф 8	N55°46'00,13"	E49°05'39,48"

Совмещенная схема расстановки 8 стратиграфических разрезов на трассовке рассматриваемого строительного объекта представлена в Приложении к Документации. Из нее можно сделать вывод о высокой степени совпадения направлений предшествующего и вновь проектируемого рассматриваемого строительных объектов. Информации из материалов предшествующего обследования земельного участка достаточно для оценки угрозы разрушения объектов культурного (археологического) наследия при реализации проекта «Строительство наружных сетей водоснабжения и канализации для участка, ограниченного улицами Портовая, Девятаева и Меховщиков Вахитовского района г.Казани», по адресу: РТ, МО «Казань», г.Казань, Вахитовский район. Литологические отложения, вскрытые во всех разрезах и осмотренные на дневной поверхности, оказались стерильными. Каких-либо материалов, свидетельствующих о наличии культурного слоя древних поселений, а также видимых признаков древних захоронений не обнаружено. При проведении археологического исследования объекты культурного наследия, включенные в реестр, выявленные объекты культурного наследия, либо объекты, обладающие признаками объекта культурного наследия, в зоне строительства проектируемого объекта не зафиксированы. Археологические находки и/или другие признаки присутствия культурного слоя во вскрытых отложениях не обнаружены.

В отношении участков, сопряженных с границами объекта культурного наследия федерального значения «Культурный слой Ново-Татарской слободы города Казани XVII-XVIII веков.», можно сделать вывод об отсутствии угрозы разрушения данного объекта культурного наследия при произ-

водстве работ по проекту «Строительство наружных сетей водоснабжения и канализации для участка, ограниченного улицами Портовая, Девятаева и Меховщиков Вахитовского района г.Казани», по адресу: РТ, МО «Казань», г.Казань, Вахитовский район.

#### **Выводы по результатам предпроектных исследований.**

На основе проведенных исследований установлено следующее:

1. Исследуемый земельный отвод расположен в Вахитовском районе г. Казани в кадастровых кварталах с №№ 16:50:012306, 16:50:012307, 16:50:012308. Трасса линейного объекта «Строительство наружных сетей водоснабжения и канализации для участка, ограниченного улицами Портовая, Девятаева и Меховщиков Вахитовского района г.Казани», по адресу: РТ, МО «Казань», г.Казань, Вахитовский район находится в юго-западной части Вахитовского района и представляет участок топографической съемки шириной до 200 м ограниченный с севера ул.Девятаева, с запада ул.Портовая, с востока ул.Меховщиков, с юга заканчивается напротив дома №80 по ул.Меховщиков. Высока техногенная нагрузка. На участках пересечения границы объекта культурного наследия федерального значения «Культурный слой Ново-Татарской слободы города Казани XVII-XVIII веков.» действует автодорога по ул. Меховщиков. В теле автодороги проложена плотная сеть инженерных сетей. В современный период данная автодорога подверглась работам по перекладке и ремонту автодорожного полотна и неоднократным земляным работам при перекладке инженерных сетей. Исторические напластования на рассматриваемом её участке заменены механизированным способом техногенными насыпными грунтами. На участках пересечения трассой проектируемого объекта границы территории объекта культурного наследия федерального значения «Культурный слой Ново-Татарской слободы города Казани XVII-XVIII веков.» не требуется предусматривать производство спасательных археологических работ.

2. В геоморфологическом отношении площадка изысканий относится к Предкамскому району, расположенному на второй надпойменной террасе ле-

вого берега р. Волга. Абсолютные отметки поверхности отвода изменяются от 52,4 до 59,2 м, с уклоном в западном направлении. Площадь территории полосы отвода – 35408.22 кв.м. Общая длина полосы отвода – 2795.30 м.

3. В историческом отношении земельный участок примыкает к западной границе Ново-Татарской слободы в Вахитовском районе г. Казани. Ново-Татарская слобода возникла в середине XVIII в. на юго-западной окраине г.Казани в районе р. Ички, как поселение переселенцев из Старо-Татарской слободы. За ее пределами в западном направлении пролегали заболоченные территории. Следы заболоченности сохранились и в современный период. В XX в. территория была рекультивирована и освоена под промышленную и жилую застройку, объекты инфраструктуры. К XXI в. участки промзоны между ул.Меховщиков и ГСК «Якорь» стали заброшенными. В современный период территория интенсивно осваивается жилыми комплексами, логистическими объектами, промзоной и их инфраструктурой.

4. В соответствие с проектной документацией, на территории земельного отвода планируется:

- Прокладка внутриквартальных водопроводных сетей (наружных сетей водоснабжения). Прокладка трубопроводов предусматривается открытым способом на глубине от 2,2 м до 4,0 м. Трубы прокладываются в траншее - на естественное основание с песчаной подготовкой  $h=100$  мм. Общая длина водопроводных труб 3301,0 м.

- Прокладка внутриквартальных канализационных сетей (наружных сетей канализации, жилого комплекса). Прокладка трубопроводов предусматривается открытым способом на глубине от 2,2 м до 8,0 м. Трубы прокладываются в траншее - на естественное основание с песчаной подготовкой  $h=100$  мм. Общая длина канализационных труб 1879,5 м.

5. В археологическом отношении современный землеотвод примыкает к западной границе объекта культурного наследия федерального значения «Культурный слой Ново-Татарской слободы города Казани XVII-XVIII веков.», частично затрагивая его внутреннюю территорию. На участках пересе-

чения границы объекта культурного наследия федерального значения «Культурный слой Ново-Татарской слободы города Казани XVII-XVIII веков.» действует автодорога по ул. Меховщиков. В теле автодороги проложена плотная сеть инженерных сетей. В современный период данная автодорога подверглась работам по перекладке и ремонту автодорожного полотна и неоднократным земляным работам при перекладке инженерных сетей. Исторические напластования на рассматриваемом её участке заменены механизированным способом техногенными насыпными грунтами.

6. Есть данные об археологических исследованиях на самом землеотводе. Совмещенная схема расстановки 8 стратиграфических разрезов на трассе рассматриваемого строительного объекта представлена в Приложении к Документации. Из нее можно сделать вывод о высокой степени совпадения направлений предшествующего и вновь проектируемого рассматриваемого строительных объектов. Информации из материалов предшествующего обследования земельного участка достаточно для оценки угрозы разрушения объектов культурного (археологического) наследия при реализации проекта «Строительство наружных сетей водоснабжения и канализации для участка, ограниченного улицами Портовая, Девятаева и Меховщиков Вахитовского района г.Казани», по адресу: РТ, МО «Казань», г.Казань, Вахитовский район. Литологические отложения, вскрытые во всех разрезах и осмотренные на дневной поверхности, оказались стерильными. Каких-либо материалов, свидетельствующих о наличии культурного слоя древних поселений, а также видимых признаков древних захоронений не обнаружено. При проведении археологического исследования объекты культурного наследия, включенные в реестр, выявленные объекты культурного наследия, либо объекты, обладающие признаками объекта культурного наследия, в зоне строительства проектируемого объекта не зафиксированы. Археологические находки и/или другие признаки присутствия культурного слоя во вскрытых отложениях не обнаружены. В отношении участков, сопряженных с границами объекта культурного наследия федерального значения «Культурный слой Ново-

Татарской слободы города Казани XVII-XVIII веков.», можно сделать вывод об отсутствии угрозы разрушения данного объекта культурного наследия при производстве работ по проекту «Строительство наружных сетей водоснабжения и канализации для участка, ограниченного улицами Портовая, Девятаева и Меховщиков Вахитовского района г.Казани», по адресу: РТ, МО «Казань», г.Казань, Вахитовский район.

7. Изменение условий проектирования и проведения строительных и иных работ в ходе реализации проекта строительства объекта: «Строительство наружных сетей водоснабжения и канализации для участка, ограниченного улицами Портовая, Девятаева и Меховщиков Вахитовского района г.Казани», по адресу: РТ, МО «Казань», г.Казань, Вахитовский район потребует дополнительного согласования с госорганом, уполномоченным в сфере сохранения объектов культурного наследия.

8. В случае обнаружения в ходе проведения земляных работ по проекту «Строительство наружных сетей водоснабжения и канализации для участка, ограниченного улицами Портовая, Девятаева и Меховщиков Вахитовского района г.Казани», по адресу: РТ, МО «Казань», г.Казань, Вахитовский район фрагментов с сохранившимся (стратифицированным) культурным слоем или конструктивных составляющих (погребений, материковых ям, археологизированных конструкций и др.), либо уникальных, особо ценных объектов культурного наследия для их исследования необходимо будет выполнить комплекс спасательных археологических работ в виде раскопок и (или) наблюдений, в соответствии с утвержденной методикой.<sup>20</sup> Потребуется приостановить строительные работы по проекту: «Строительство наружных сетей водоснабжения и канализации для участка, ограниченного улицами Портовая, Девятаева и Меховщиков Вахитовского района г.Казани», по адресу: РТ, МО «Казань», г.Казань, Вахитовский район до решения государственно-

---

<sup>20</sup> Определяется «Положением о порядке проведения археологических полевых работ и составления научной отчетной документации», утвержденном Постановлением Бюро Отделения историко-филологических наук РАН от 20 июня 2018 г. № 32.

го органа уполномоченного в сфере сохранения объектов культурного наследия о необходимости археологических полевых работ.

9. В случае изменения проектного решения может измениться (появиться) состав археологических работ (наблюдения, раскопки). Принятие мер по их ведению: изучению и сохранению ОКН, при необходимости консервации с возможной последующей музеефикацией, - производится за счет средств Заказчика в соответствии с их расчетно-сметной стоимостью.

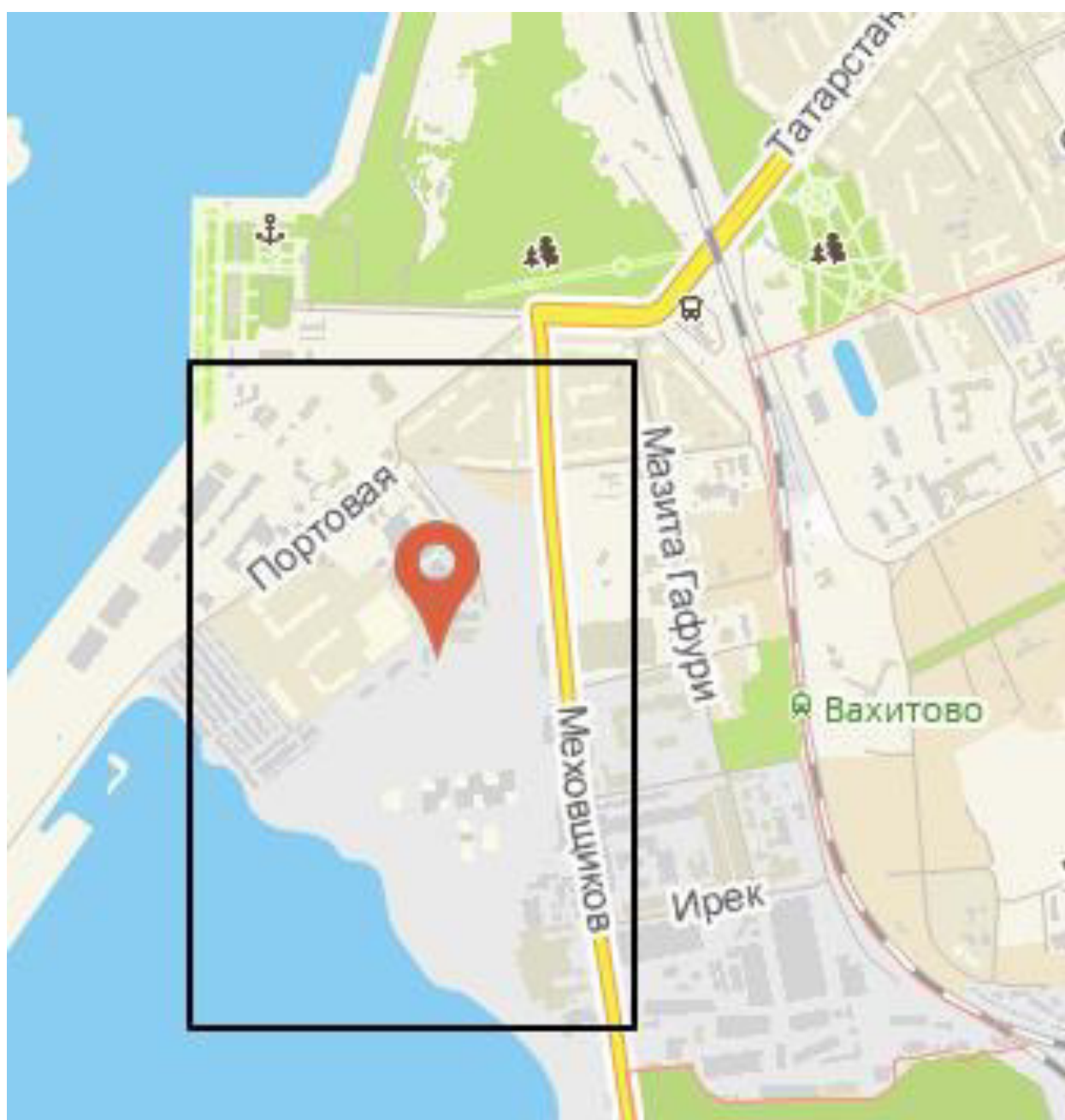
ПРИЛОЖЕНИЯ.

## *Приложение 1. Источники и литература*

1. «Строительство наружных сетей водоснабжения и канализации для участка, ограниченного улицами Портовая, Девятаева и Меховщиков Вахитовского района г. Казани». ПД. 2024 Раздел 3. Технологические и конструктивные решения линейного объекта. Искусственные сооружения Часть 1. Наружные сети водоснабжения 09-23-НВ Том 3.1
2. «Строительство наружных сетей водоснабжения и канализации для участка, ограниченного улицами Портовая, Девятаева и Меховщиков Вахитовского района г. Казани». ПД 2024 Раздел 3. Технологические и конструктивные решения линейного объекта. Искусственные сооружения Часть. 2 Наружные сети водоотведения 09-23-КС Том 3.2.
3. Кадастровый план земельных кварталов с №№ 16:50:012306, 16:50:012307, 16:50:012308
4. Атлас части р.Волги Казанской губернии Свияжского уезда. Исполнено в Халиграфическом заведении М.Д.Рудаметова. Изд. МПС. 1877.
5. Геометрическая карта Казанской губернии 1796 года.
6. ДИНА. №24. 2007.
7. Е.М.Пигарев. Отчёт об археологических раскопках на территории объекта культурного наследия регионального (республиканского) значения - Достопримечательное место: «Культурный слой Ново-Татарской слободы XVII–XVIII вв.» в г. Казань, Вахитовский район, ул. Зайцева, 5 (кадастровый номер земельного участка 16:50:012111:101) в 2017 году.
8. ГА РТ. 324-739-7. Л.1. План губернского г.Казани Высочайше подтвержден 17 марта 1768 г.
9. ГА РТ. 324-739-6. План г.Казани 1875 г.
10. Геологическая карта Татарстана, М 1:1700000
11. План Казани 1740 г. (1730) //РГВИА, ф.349, оп. 17, д.198.
12. ПСЗРИ-1. – т. XIII. – №9791. // «О даче казанским слободским татарам, вместо отнятой у них из пожалованных дач земли, такого же количества одной из монастырских порожних земель».
13. Раздел документации по обеспечению сохранности объекта культурного (археологического) наследия федерального значения: «Культурный слой Ново-Татарской слободы города Казани XVII-XVIII вв.» при проведении земляных, мелиоративных, хозяйственных работ, работ по использованию лесов и иных работ на земельном участке, непосредственно связанном с земельным участком в границах территории объекта культурного наследия по проекту строительства объекта: «Улично-дорожная сеть жилого комплекса, расположенного на территории, ограниченной улицами Портовая, Меховщиков и Магистральная» в городском округе Казань Республики Татарстан. 2023.
14. РГАДА. 248-160-156. План Старой и Новой Татарских слобод в г.Казани с мечетью, с описанием в красках.
15. РГАДА. 1356-1-1300. План города Казани конформированный в 1842, 1845 и 1848 годах.
16. Свод памятников археологии Республики Татарстан, т.3. Казань, 2007, с.43, №104.
17. Ситдинов А.Г. Н.Ф.Калинин – исследователь средневековой Казани // Археологическое изучение болгарских городов. Казань, 1999.С.41-62.
18. [http://www.etomesto.ru/map-kazan\\_rukopisniy/](http://www.etomesto.ru/map-kazan_rukopisniy/)



*Приложение 2. Ситуационный план.*



## Приложение 3. Обращение Заказчика.

### ДОГОВОР № 101/2024

г. Казань

«16» января 2024 г.

Общество с ограниченной ответственностью «АРХГЕОЭКСПЕРТ» (далее ООО «АРХГЕОЭКСПЕРТ»), именуемое в дальнейшем «Исполнитель», в лице директора Исмаилова Дамира Рашидовича, действующего на основании Устава с одной стороны, и Общество с ограниченной ответственностью «КазИнжПроект» далее (ООО «КазИнжПроект»), в лице директора Федорова Юрия Викторовича, действующего на основании Устава с другой стороны, вместе именуемые в дальнейшем «Стороны», заключили настоящий договор, именуемый в дальнейшем «Договор», о нижеследующем:

#### 1. Предмет и действие договора

1.1. Заказчик поручает, а Исполнитель принимает на себя выполнение работ по теме (объекту): археологическое обследование земельных участков, подлежащих воздействию земляных, строительных, мелиоративных и (или) хозяйственных работ, с получением заключения государственной историко-культурной экспертизы по проекту: «Строительство наружных сетей водоснабжения и канализации для участка, ограниченного улицами Портовая, Девятаева и Меховщиков Вахитовского района г. Казань».

1.2. Исполнитель проводит указанные работы в соответствии со ст.31,36, 45 Закона РФ «Об объектах культурного наследия (памятниках истории и культуры) народов Российской Федерации» от 25 июня 2002 года №73 ФЗ.

1.3. При обнаружении вновь выявленных археологических объектов Исполнитель производит дополнительные работы по созданию комплекта документов для внесения археологического памятника в Единый государственный реестр объектов культурного наследия за дополнительную плату, на основании отдельного Дополнительного соглашения к настоящему договору.

#### 2. Сроки выполнения работ

2.1. Начало выполнения работ – дата подписания настоящего договора;

Окончание работ – 31 декабря 2024г.

2.2. Сроки выполнения работы по договору в целом и отдельных её этапов переносятся при невыплате Заказчиком Исполнителю стоимости этапов работ в соответствии с п.3.2 настоящего договора и/или оплаты работы в целом в соответствии с п.3.3 настоящего договора – на срок задержки соответствующих выплат.

#### 3. Стоимость работ и порядок расчетов

3.1. Стоимость работ по настоящему договору в соответствии с Протоколом о договорной цене (Приложение №1) составляет: \_\_\_\_\_ рублей, 00 копеек, НДС не облагается.

3.2. Оплата работ производится следующим образом: Предоплата в размере 50 % от общей стоимости, указанной в п. 3.1. настоящего договора, до начала работ на основании счета, представленного Исполнителем;

3.3. Окончательная оплата в размере 50 % осуществляется путем перечисления денежных средств в течение 10 (Десяти) рабочих дней после передачи Заказчику Документации и подписания Сторонами акта приемки-сдачи работ и на основании счета, представленного Исполнителем.

#### 4. Права и обязанности сторон

##### 4.1. Права Заказчика

4.1.1. Во всякое время проверять ход и качество работы, выполняемой Исполнителем, не вмешиваясь в его деятельность.

##### 4.2. Обязанности Заказчика

4.2.1. Оплатить расходы и принять выполненную работу.

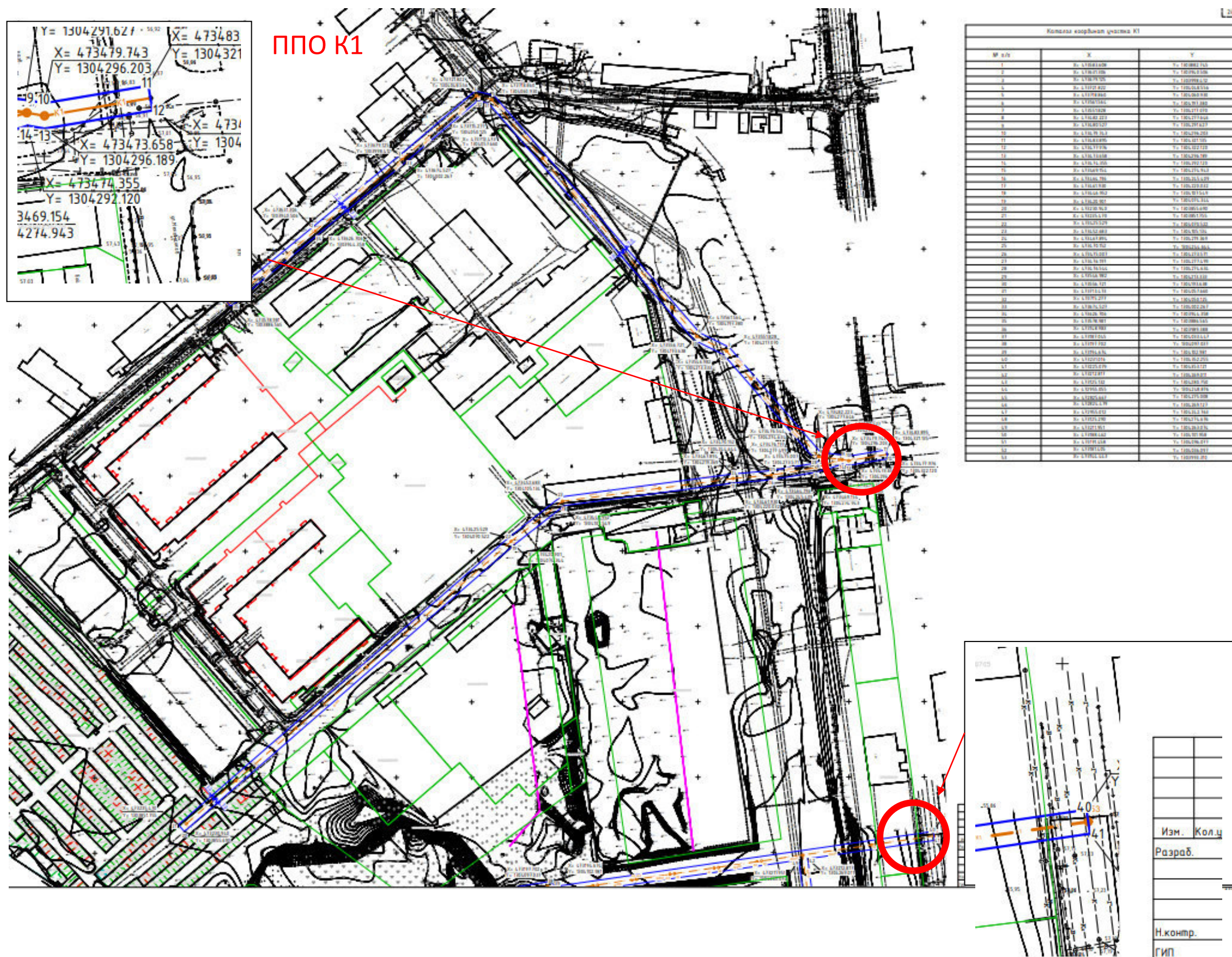
4.2.2. Передать Исполнителю необходимую для исполнения указанных работ документацию.

4.2.3. В течение 5 (пяти) дней после получения от Исполнителя результатов работы или её этапа принять результаты работ, подписав соответствующий представленный Исполнителем акт сдачи-приемки, и оплатить их в порядке и по цене, указанным в разделе 3 настоящего договора.

27



Приложение 5. Проект полосы отвода с указанием точек врезки сетей К1, В1. Объект: «Строительство наружных сетей водоснабжения и канализации для участка, ограниченного улицами Портовая, Девятаева и Меховщиков Вахитовского района г.Казани», по адресу: РТ, МО «Казань», г.Казань, Вахитовский район.



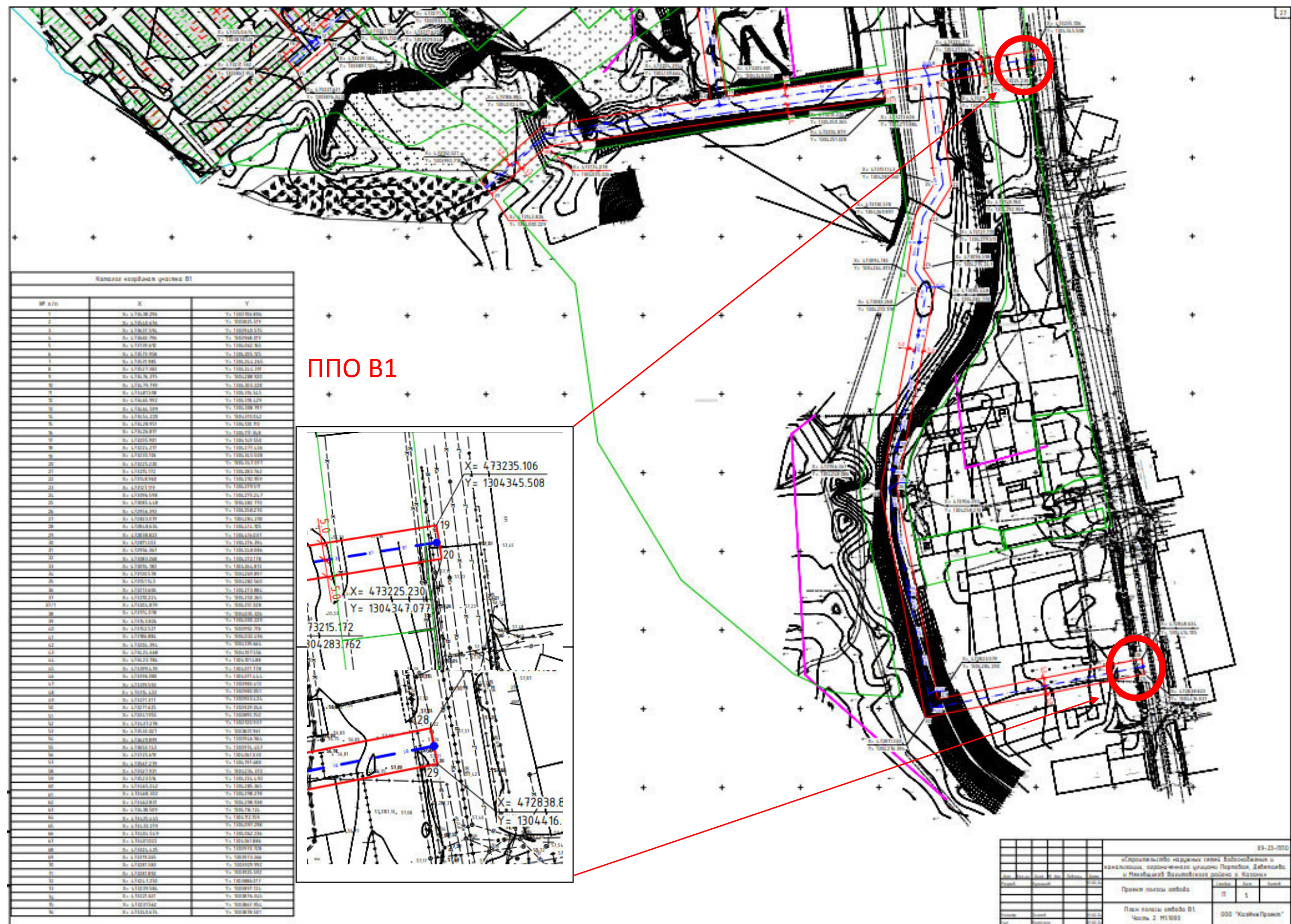






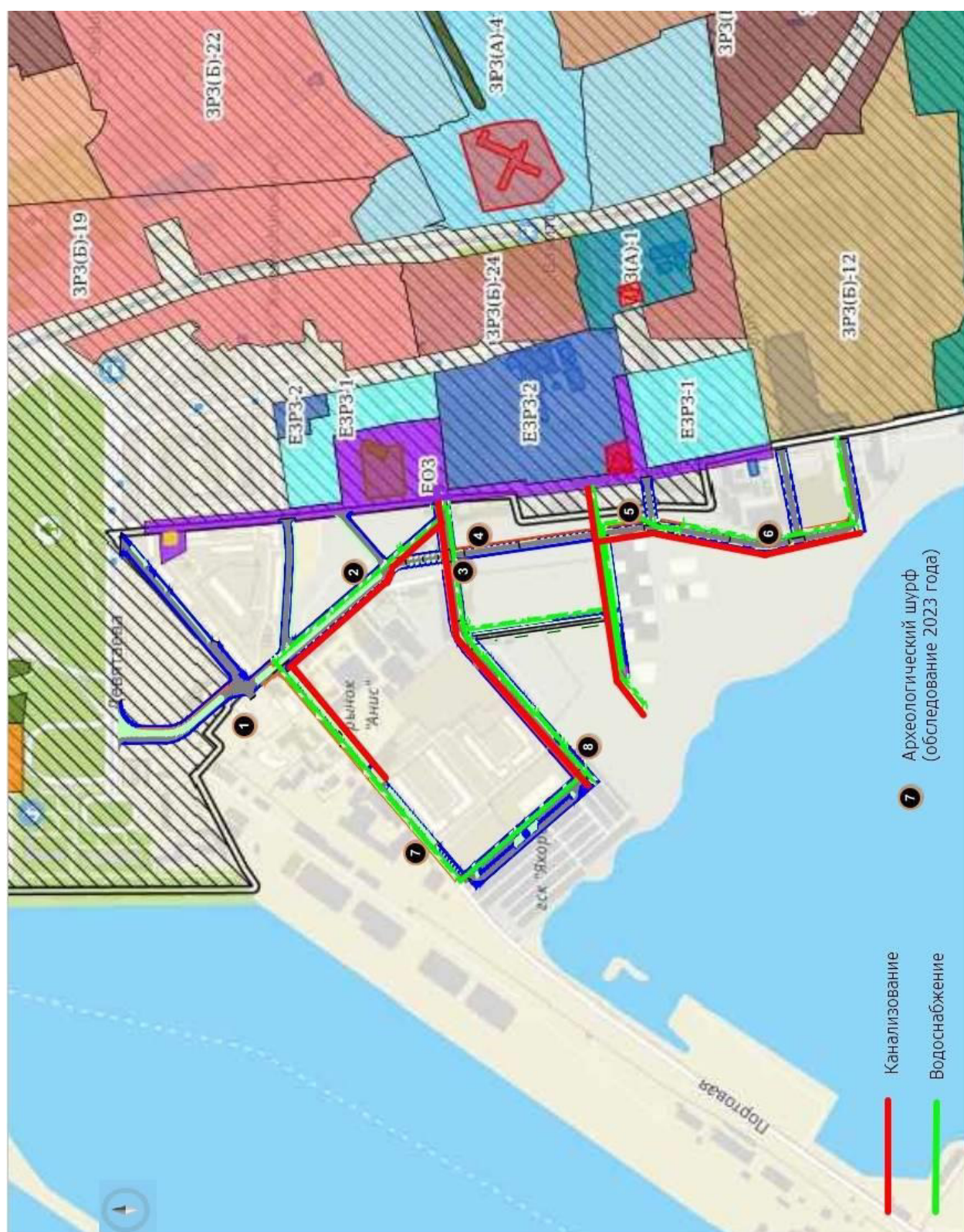






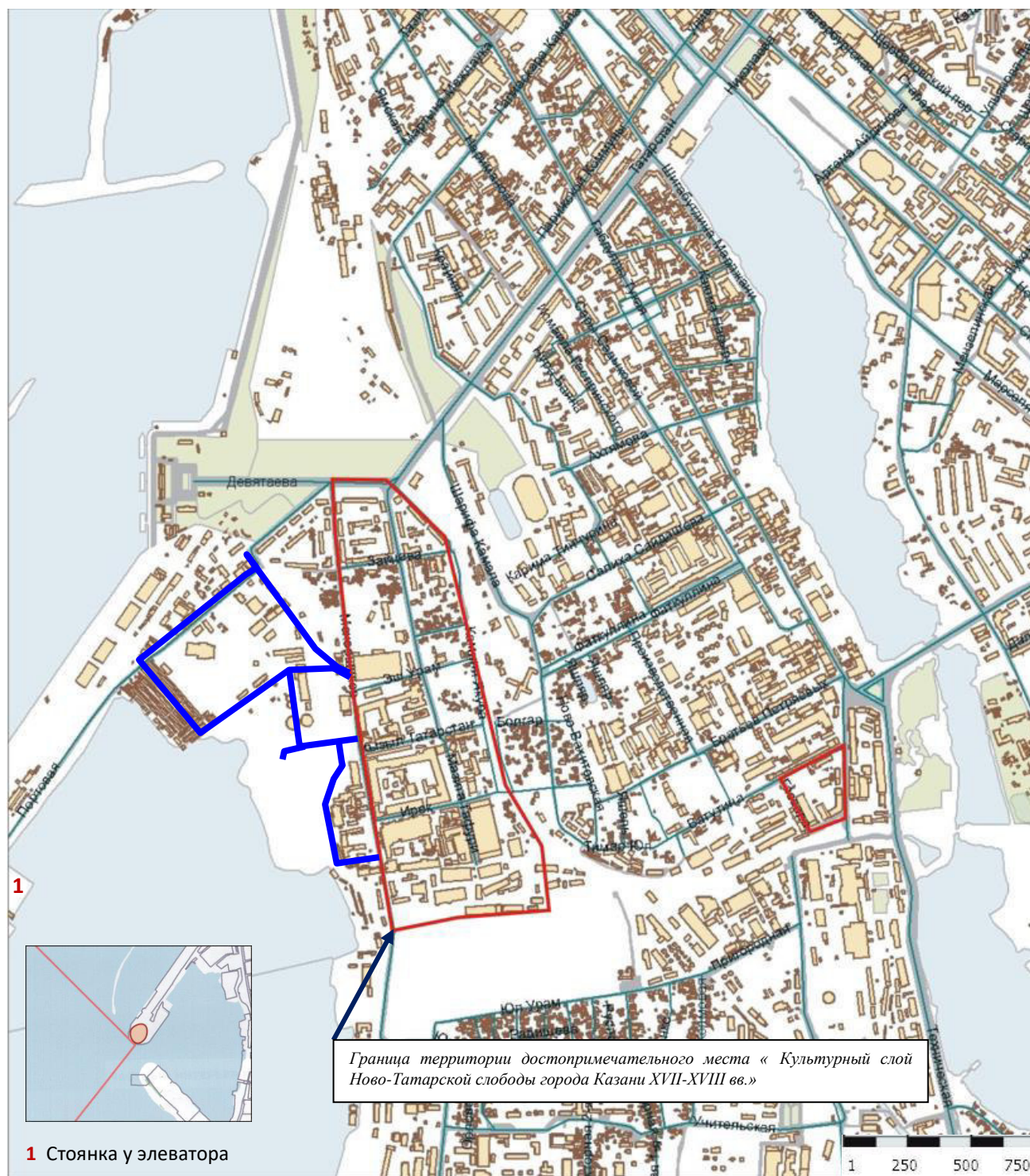


Приложение 6. Схема расположения проектируемого объекта, археологических шурфов.





Приложение 7. Карта (схема) территории объекта культурного наследия федерального значения «Культурный слой Ново-Татарской слободы города Казани XVII-XVIII веков.» с указанием трасс по проекту «Строительство наружных сетей водоснабжения и канализации для участка, ограниченного улицами Портовая, Девятаева и Меховщиков Вахитовского района г.Казани», по адресу: РТ, МО «Казань», г.Казань, Вахитовский район



Приложение 8. Фрагменты исторических планов

Фрагмент плана г.Казани 1768 г.<sup>22</sup>



Фрагмент плана г.Казани 1796 г.<sup>23</sup>



Фрагмент плана г.Казани 1806 г.<sup>24</sup>



Фрагмент плана г.Казани 1877 г.<sup>25</sup>



<sup>22</sup> ГА РТ. 324-739-7. Л.1. План губернского г.Казани Высочайше подтвержден 17 марта 1768 г.

<sup>23</sup> Из вырезки к Геометрическая карта Казанской губернии 1796 года.

<sup>24</sup> Электронный архив автора. Рукописный план г.Казани 1805-1814 гг.

<sup>25</sup> Атлас части р.Волги Казанской губернии Свияжского уезда. Исполнено в Халиграфическом заведении М.Д.Рудаметова. Изд. МПС. Лист 88.



Фрагмент плана г.Казани 1966 г. Спутниковый снимок г. Казани.<sup>26</sup>



Фрагмент плана г.Казани 1978 г. Спутниковый снимок г. Казани.<sup>27</sup>

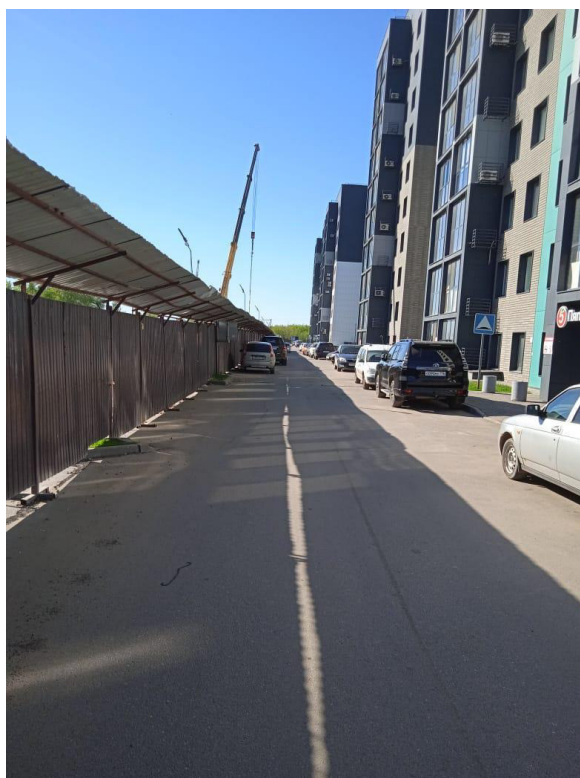


<sup>26</sup> [http://www.etomesto.ru/map-kazan\\_sputnik-1966/](http://www.etomesto.ru/map-kazan_sputnik-1966/)

<sup>27</sup> [http://retromap.ru/14197889\\_55.763694,49.102020](http://retromap.ru/14197889_55.763694,49.102020)

*Приложение 9. Фотофиксация к Документации.*

Общий вид на участок. Вид с юго-востока.



Общий вид на участок. Вид с северо-запада.



Общий вид на участок. Вид с запада.



Общий вид на участок с юго-востока.





Общий вид на участок. Вид с северо-запада.



Общий вид на участок. Вид с севера.



Исторические фотографии. На защитной дамбе в Ново-Татарской слободе. ЮВ. 1969

