

АКТ

ГОСУДАРСТВЕННОЙ ИСТОРИКО-КУЛЬТУРНОЙ ЭКСПЕРТИЗЫ
документации, содержащей результаты исследований, в соответствии с которыми
определяется наличие или отсутствие объектов, обладающих признаками объекта
культурного наследия, на земельных участках, подлежащих воздействию земляных,
строительных, мелиоративных и (или) хозяйственных работ по объекту:
«Обустройство Южно-Кувакского поднятия Ново-Елховского месторождения нефти»
и «Котельная "Южно-Кувакская"» в Лениногорском муниципальном районе
Республики Татарстан

г. Уфа

«14» декабря 2023 г.

Настоящий акт государственной историко-культурной экспертизы составлен в электронном виде в соответствии с требованиями Федерального закона от 25.06.2002 №73-ФЗ «Об объектах культурного наследия (памятниках истории и культуры) народов Российской Федерации» (далее – Федеральный закон № 73-ФЗ) и Положения о государственной историко-культурной экспертизе, утверждённого постановлением Правительства Российской Федерации от 15.07.2009 № 569, Акт утвержден усиленной электронной подписью.

Дата начала проведения экспертизы	07.12.2023 г.
Дата окончания проведения экспертизы	14.12.2023 г.
Место проведения экспертизы	г. Уфа, Республика Башкортостан
Заказчик экспертизы	ООО «Архпроектизыскание» (г. Уфа)
Сведения об эксперте:	
Фамилия, имя и отчество	Русланов Евгений Владимирович
Образование	Высшее, Башкирский государственный педагогический университет им. М. Акмуллы
Специальность	Учитель права и истории, диплом ВСГ №5485452
Учёная степень (звание)	Кандидат исторических наук, диплом КАН №012453
Стаж работы	12 лет
Место работы, должность	Ордена Знак Почета Институт истории, языка и литературы Уфимского федерального исследовательского центра Российской академии наук (г. Уфа), научный сотрудник отдела археологических исследований
Реквизиты аттестации эксперта	Приказ Министерства культуры Российской Федерации от 29.03.2022 г. № 441

**Объекты экспертизы, на которые
аттестован эксперт (профиль деятельности)**

-выявленные объекты культурного наследия в целях обоснования целесообразности включения данных объектов в реестр;

-документы, обосновывающие включение объектов культурного наследия в реестр;

-документация, за исключением научных отчетов, о выполненных археологических полевых работах, содержащая результаты исследований, в соответствии с которыми определяется наличие или отсутствие объектов, обладающих признаками объекта культурного наследия, на земельных участках, подлежащих воздействию земляных, строительных, мелиоративных, хозяйственных работ, указанных в статье 30 Федерального закона работ по использованию лесов и иных работ.

В соответствии с п.11.1 «Положения о государственной историко-культурной экспертизе» от 15 июля 2011 г. №569 экспертиза проводится одним экспертом.

Информация об ответственности:

Я, Русланов Евгений Владимирович, автор настоящего экспертного заключения, несу полную ответственность за достоверность сведений, изложенных в настоящем заключении, предупрежден об ответственности за достоверность сведений, изложенных в акте экспертизы в соответствии с Положением о государственной историко-культурной экспертизе, утвержденным постановлением Правительства Российской Федерации от 15 июля 2009 г. №569, п. 19-д) и Постановлением Правительства Российской Федерации «О внесении изменений в Положение о государственной историко-культурной экспертизе» от 09.06.2015 г. №569.

Отношение к Заказчику:

- не имею родственных связей с Заказчиком (его должностными лицами, работниками);
- не состою в трудовых отношениях с Заказчиком;
- не имею долговых или иных имущественных обязательств перед Заказчиком;
- не владею ценными бумагами, акциями (долями участия, паями в уставных капиталах) Заказчика;
- не заинтересован в результатах исследований и решений, вытекающих из настоящего экспертного заключения, с целью получения выгоды в виде денег, ценностей, иного имущества, услуг имущественного характера или имущественных прав для себя, или третьих лиц.

Основание проведения государственной историко-культурной экспертизы:

- Федеральный закон №73-ФЗ «Об объектах культурного наследия (памятниках истории

и культуры) народов Российской Федерации» от 25.06.2002 г. (с изменениями);

- Положение о государственной историко-культурной экспертизе, утвержденное Постановлением Правительства РФ от 15 июля 2009 г. №569 (с изменениями) (далее – Положение);

- Письмо Комитета Республики Татарстан по охране объектов культурного наследия №01-02/4991 от 25.10.2023 г., указывающее на необходимость проведения археологических исследований;

- Договор на проведение государственной историко-культурной экспертизы, заключенный между ООО «Архпроектизискание» и государственным экспертом Руслановым Е.В. №18 от 07 декабря 2023 г.

Перечень документов и материалов, привлекаемых при проведении экспертизы:

- Федеральный закон №73-ФЗ от 25.06.2002. «Об объектах культурного наследия (памятниках истории и культуры) народов Российской Федерации»;

- Федеральный закон №163-ФЗ от 27.06.2011 «О ратификации Европейской конвенции об охране археологического наследия (пересмотренной)»;

- Федеральный закон №245-ФЗ от 23.07.2013 г. «О внесении изменений в отдельные законодательные акты Российской Федерации в части пресечения незаконной деятельности в области археологии»;

- Постановление Правительства Российской Федерации от 15.07.2009 г. №569 «Об утверждении Положения о государственной историко-культурной экспертизе»;

- Постановление Правительства Российской Федерации от 12.09.2015 г. №972 «Об утверждении Положения о зонах охраны объектов культурного наследия (памятников истории и культуры) народов Российской Федерации»;

- Постановление Правительства Российской Федерации от 27.04.2017 г. № 501 «О внесении изменений в Положение о государственной историко-культурной экспертизе»;

- Постановление Правительства Российской Федерации от 24.10.2022 г. № 1893 «Об утверждении правил выдачи, приостановления и прекращения действия разрешений (открытых листов) на проведение работ по выявлению и изучению объектов археологического наследия, включая работы, имеющие целью поиск и изъятие археологических предметов, и о признании утратившими силу некоторых актов Правительства Российской Федерации»;

- Положение о порядке проведения археологических полевых работ и составления научной отчетной документации, утвержденное Постановлением Отделения историко-филологических наук Российской академии наук №32 от 20.06.2018 г.;

- Методика определения границ территорий объектов археологического наследия (№12-01-39/05-АБ от 27.01.2012 г.);

- Письмо Комитета Республики Татарстан по охране объектов культурного наследия №01-02/4991 от 25.10.2023 г., указывающее на необходимость проведения археологических

исследований по проекту: «Обустройство Южно-Кувакского поднятия Ново-Елховского месторождения нефти» и «Котельная "Южно-Кувакская"» в Лениногорском муниципальном районе Республики Татарстан, на 3 л.;

- Приказ об утверждении Административного регламента предоставления Министерством культуры Российской Федерации государственной услуги по выдаче разрешений (открытых листов) на проведение работ по выявлению и изучению объектов археологического наследия от 10.05.2016 г. №1009;

- Закон Республики Татарстан от 01 апреля 2005 года №60-ЗРТ «Об объектах культурного наследия Республики Татарстан»;

- Публичная кадастровая карта. <http://pkk5.rosreestr.ru/>;

- Официальный интернет-портал правовой информации Республики Татарстан // <http://pravo.tatarstan.ru/> (дата обращения 13.12.2023 г.);

- Сведения об объектах культурного наследия, расположенных на территории Республики Татарстан, их территориях, зонах охраны и защитных зонах [Электронный ресурс] // Официальный сайт Комитета Республики Татарстан по охране объектов культурного наследия. <https://okn.tatarstan.ru/obekti-kulturnogo-naslediya.htm> (дата обращения: 13.12.2023);

- Документация для общественного обсуждения. Акты государственных историко-культурных экспертиз. <https://okn.tatarstan.ru/dokumentatsiya-dlya-obshchestvennogo-obsuzhdeniya-3046117.htm> (дата обращения: 13.12.2023).

- Свод памятников археологии Республики Татарстан: в 3 т. / отв. ред. А.Г. Ситдинов, Ф.Ш. Хузин.- Казань, 2007. – Т. 3. – 528 с.

Цель экспертизы:

Определение наличия или отсутствия объектов археологического наследия либо объектов, обладающих признаками объекта археологического наследия, на земельных участках, подлежащих воздействию земляных, строительных, мелиоративных и (или) хозяйственных работ по объекту: «Обустройство Южно-Кувакского поднятия Ново-Елховского месторождения нефти» и «Котельная "Южно-Кувакская"» в Лениногорском муниципальном районе Республики Татарстан.

Объект экспертизы:

Документация о выполненных археологических полевых работах, содержащая результаты исследований, в соответствии с которыми определяется наличие или отсутствие объектов, обладающих признаками объекта культурного наследия, на земельных участках, подлежащих воздействию земляных, строительных, мелиоративных и (или) хозяйственных работ по объекту: «Обустройство Южно-Кувакского поднятия Ново-Елховского месторождения нефти» и «Котельная "Южно-Кувакская"» в Лениногорском муниципальном районе Республики Татарстан.

Перечень документов, представленных на экспертизу:

Сунгатов Ф.А. Документация, содержащая результаты полевых исследований, в соответствии с которыми определяется наличие или отсутствие объектов, обладающих признаками объекта культурного наследия, на земельных участках, подлежащих воздействию строительных работ по проекту «Обустройство Южно-Кувакского поднятия Ново-Елховского месторождения нефти» и «Котельная "Южно-Кувакская"» в Лениногорском муниципальном районе Республики Татарстан. Открытый лист № 4547-2023 от 03.10.2023 г. Уфа, 2023. 61 с.

Сведения об обстоятельствах, повлиявших на процесс проведения и результаты экспертизы:

Обстоятельства, повлиявшие на процесс проведения и результаты проведения экспертизы, отсутствуют.

Сведения о проведенных исследованиях с указанием примененных методов, объема и характера выполненных работ и их результатов

При подготовке настоящего заключения изучена и проанализирована в полном объеме Документация, представленная Заказчиком.

В процессе проведения экспертизы выполнен анализ:

- действующего законодательства в сфере охраны и сохранения объектов культурного наследия;
- представленной Заказчиком Документации в части его соответствия действующему законодательству в сфере охраны и сохранения объектов культурного наследия;
- представленного Заказчиком картографического материала (обзорные карты и ситуационные схемы в различных масштабах) и фотографий.

Имеющийся и привлеченный материал достаточен для подготовки заключения государственной историко-культурной экспертизы.

Экспертом проведена оценка обоснованности выводов, представленных в заключении Документации.

Результаты исследований, проведенных в рамках государственной историко-культурной экспертизы, оформлены в виде Акта.

Факты и сведения, выявленные и установленные в результате проведенных исследований:

В представленной на экспертизу Документации изложены результаты археологического обследования (разведка) земельных участков, подлежащих хозяйственному освоению по объекту: «Обустройство Южно-Кувакского поднятия Ново-Елховского месторождения нефти» и «Котельная "Южно-Кувакская"» в Лениногорском муниципальном районе Республики Татарстан.

В документации отражена история предшествующих исследований на обследуемой территории, изложено краткое физико-географическое описание района работ, представлено описание обследуемых участков под проектируемый объект, шурфов и врезок, а также

картографические материалы и фотоматериалы. Обследование проводилось в октябре 2023 г. Финансирование археологических работ осуществлялось за счет средств заказчика договора заключенного между ООО «Архпроектизыскание» и ООО ПФ «Уралтрубопроводстройпроект». Договор № 2023/4 от 01 сентября 2023 г.

Основание для проведения работ - Открытый лист № 4547-2023 от 03.11.2023 г., выданный Министерством культуры Российской Федерации на имя Сунгатова Фларита Абдулхаевича.

Цель работы – проведение археологического обследования зоны хозяйственного освоения на предмет наличия или отсутствия объектов, обладающих признаками объекта археологического наследия по объекту: «Обустройство Южно-Кувакского поднятия Ново-Елховского месторождения нефти» и «Котельная "Южно-Кувакская"» в Лениногорском муниципальном районе Республики Татарстан, предусматривается проведение работ по обследованию в зоне обустройства месторождения нефти. Земельный отвод линейного типа имеет протяженность 10,2 км, шириной полосы отвода 50 м, а также на отводах площадного типа площадью 2 га. Полоса археологического обследования составляет 100 м – 50 м в каждую сторону от оси коридора земельного отвода. Участки земельного отвода под размещение проектируемого объекта имеют кадастровые номера: 16:25:090202:340; 16:25:070202:69; 16:25:000000:2949; 16:25:090202:338; 16:25:070202:106; 16:25:070202:336; 16:25:130302; 16:25:130302:372; 16:25:130302:372; 16:25:130302:372; 16:25:130302:371; 16:25:090202:27; 16:25:130302:88; 16:25:130302:91; 16:25:130302:97; 16:25:130302:60; 16:25:090202:28; 16:25:130302:98; 16:25:130302:90; 16:25:090401; 16:25:000000:425; 16:25:070202:107; 16:25:070202:107; 16:25:000000:390; 16:25:000000:423; 16:25:070202:336; 16:25:000000:114; 16:25:090402; 16:25:000000:417; 16:25:000000:188.

В задачи исследований входило:

- сбор максимально возможной информации (анализ отчетных материалов исследований предыдущих лет, анализ литературы и источников), указывающей на наличие объектов культурного наследия;
- проверка полученной информации при натурном (разведочном) обследовании.
- подготовка отчетной документации по проведенным исследованиям.

Археологическая разведка на испрашиваемой территории проводилась методом сплошного пешего обследования площадного объекта, указанного в проектной документации, предоставленной Заказчиком работ.

Всего на объекте по проекту: «Обустройство Южно-Кувакского поднятия Ново-Елховского месторождения нефти» и «Котельная "Южно-Кувакская"» в Лениногорском муниципальном районе Республики Татарстан, было заложено 5 (пять) рекогносцировочных шурфов размерами по 1×1 м и произведено 7 (семь) врезок в существующие береговые склоны и обнажения шириной 1 м.

Изучение архивных и библиографических материалов, анализ научных полевых отчетов по

результатам предшествующих археологических исследований позволили выявить следующие сведения, имеющие отношение к историко-археологическому изучению территории, лежащей в административных границах Лениногорского муниципального района Республики Татарстан.

История активного археологического изучения восточных районов Закамья, где расположен район проведения археологических разведочных работ, началась только в 1958 году, когда тремя отрядами археологической экспедиции ИЯЛИ КФАН СССР (ныне ИИ АН РТ) под руководством А.Х. Халикова, В.Ф. Генинга, Т.А. Хлебниковой были проведены первые широкие разведочные работы по левобережью реки Камы. Однако сведения об отдельных археологических памятниках региона в литературе появились еще в XIX веке. Так, о Новошешминском II городище стало известно с конца XIX века; с середины XIX века отмечаются сведения об эпитафических памятниках в этом регионе. К концу XIX – началу XX веков относятся известия о находках Мелькенского и Репьевского кладов, о Петропавловском кладе серебряных гривен, о Мензелинской находке медных серпов, кушнареновской керамике в селе Мелькен и других. Из работ довоенного времени наиболее значительными были разведки, проведенные в 1929 году в Мензелинском и Челнинском кантонах Л.И. Вараксиной. По рекам Каме и Ик ею был открыт ряд памятников, которые активно изучались уже в послевоенное время. В эти же годы проведены археологические наблюдения краеведами из Бугульмы, в частности, раскопки ими кургана у села Шугурово. В послевоенные годы какие-либо крупные работы в регионе не проводились, но в 1949 году экспедиция ИЯЛИ КФ АН СССР под руководством Н.Ф. Калинина и А.Х. Халикова исследовала палеолитическую Деуковскую стоянку. В 1956-1960 годах в бассейне реки Ик проводил разведочные исследования башкирский краевед А.П. Шокуров. Его отряд, входя в состав Башкирской археологической экспедиции ИА АН СССР под руководством А.В.Збруевой, обследовал среднее течение реки Ик и низовья реки Белой на территории Татарстана. При этом были выявлены десятки археологических памятников. В 1958 году отряды Татарской археологической экспедиции под руководством А.Х. Халикова, В.Ф. Генинга, Т.А. Хлебниковой по левобережью реки Камы открыли более сотни археологических памятников. На Кырнышском, Деуковском могильниках, Подгорно-Байларском поселении и на ряде других памятников были проведены раскопки. В этих же районах в связи со строительством Нижнекамской ГЭС в 1964 году проводил разведки П.Н. Старостин. Его отряд осмотрел 50 памятников. В эти же годы Г. В. Юсупов обследовал ряд памятников на реке Зай. В 1965 году отряд под руководством Р.Г. Фахрутдинова изучал правый берег реки Шешмы, а также побережье реки Степной Зай. При этом впервые было выявлено несколько булгарских памятников домонгольского и золотоордынского периодов. Этап систематических, широкомасштабных и плановых работ в Восточном Закамье начался с 1968 году. В течение 5 лет крупные исследования вел Татарский отряд Нижнекамской археологической экспедиции в составе Е.П. Казакова, М.Г. Косменко, Р.С. Габяшева, Р.Н. Багаутдинова, О.Н. Евтюховой под руководством А.Х. Халикова и П.Н. Старостина. За эти годы проведены раскопки множества

памятников эпохи камня, бронзы и железа. Проводились и широкие разведывательные работы, открывшие ещё несколько десятков археологических объектов. За пять лет работ (1968 – 1972) Татарским отрядом Нижнекамской археологической экспедиции проведены не только широкие разведки, в результате которых выявлено около сотни археологических памятников, но и широкие раскопки ключевых памятников. Большое значение для освещения эпохи мезолита имеют Деуковская II и Татарско-Азибейская IV стоянки; эпохи бронзы – Иманлейская и Уразаевская стоянки. Открыты черкасульские и срубные погребения Такталачукского могильника; Набережно-Челнинский и Подгорно-Байларский могильники; памятники средневековья – Такталачукский и Иманлейский могильники, Чияликское селище. Начиная с 1974 года, в восточных районах Татарстана работает Раннеболгарская археологическая экспедиция под руководством Е.П. Казакова. За 70-е и 80-е годы XX века им было выявлено более сотни археологических памятников по рекам Каме, Ик, Белой и их притокам. Ряд из них в охранных целях подвергнут раскопкам. Раскопки позволили получить новые материалы почти по всем, начиная с неолита, периодам древней истории Восточного Закамья. Несомненным успехом в работе экспедиции является изучение неолитических могильников, выявленных в Восточном Закамье: Русско-Шуганского, Миннияровского, III и V Меллятамакских. Наиболее широкие работы экспедиция проводила на памятниках болгарского времени. Были выявлены и обследованы два болгарских селища у села Меллятамак, изучены погребения поздних тюркоязычных кочевников у села Байряки-Тамак, изучены Чияликское и Меллятамакское VI селища. Обширные раскопки проводились на Такталачукском и Азметьевском I могильниках. В 1981 году некоторые памятники по реке Ик были обследованы уфимскими археологами, в 1984-1986 годах значительные работы в урочище «Керменчук» и у поселка Дербышки проводила археологическая экспедиция Удмуртского государственного университета. В 1983-1986 годах Р.С. Габяшевым обследованы низовья рек Шешма и Зай. В 1985-1986 годах отрядом Е.П. Казакова при сплошном обследовании левых притоков реки Ик: Верхний Кандыз, Кандыз, Дымка, Стерля, Мензеля выявлено более 30 новых памятников. Несколько памятников выявлено в низовьях реки Ик при осмотре зоны Нижнекамского водохранилища отрядами Р.С. Габяшева, Е.П. Казакова и В.Н. Маркова в 1986 году, тогда же В.Н. Марков провел разведки в верховьях реки Зай. В 90-е и 2000-е годы активные работы вела З.С. Рафикова. Кроме того, здесь работало множество небольших научных разведочных экспедиций Института истории АН РТ, а также экспедиции Министерства культуры РТ, связанные с обследованием строящихся и проектируемых хозяйственных объектов. В 2009 году А.А. Чижевским, А.В. Лыгановым и В.В. Морозовым проводился мониторинг памятников археологии Нижнекамского водохранилища. В результате работ была выявлена Дубовогривская VI стоянка. В 2010 году А.А. Чижевским были проведены охранные работы на Дубовогривской II стоянке. В 2011-2012 годах разведочные исследования на территории большинства районов Восточного Закамья проводил К.Э. Истомин, здесь им были открыты новые памятники в Тукаевском районе: Останковские I и II стоянки;

Останковское селище; Тлянче-Тамакское и Торнаташское местонахождения, а также в Сармановском районе: Азалаковские менгиры, Большенуркеевская стоянка; Каташ-Каранская стоянка; Янурусовское местонахождение. В последние годы, особенно, начиная с 2012 года, после введения процедуры историко-культурной экспертизы проектов строительства, в Восточном Закамье, наиболее промышленно развитом регионе Татарстана, работало множество разведочных экспедиций, обследующих территории проектируемых хозяйственных объектов. Обширные разведочные работы в 2015 году здесь провёл М.Г. Жилин, им обследовались зоны строительства ВОЛС Оренбург-Заинск и территория Елгинского нефтяного месторождения. В том же году К.Э. Истомин обследовал территории месторождений сверхвязкой нефти, а также Новоелховского, Кузайкинского, Аксаринского и Тавельского нефтяных месторождений. В 2016 году им были продолжены исследования как на проектируемых объектах нефтяных месторождений: Актанышского, Нуркеевского и Урмышлинского, так и реконструируемых промышленных предприятий в Восточном Закамье. Обширные исследования в Восточном Закамье провели в 2016 году уфимские археологи. М.С. Чаплыгин исследовал земляные участки ЛЭП «ТАНЭКО – Щёлоков» и открыл здесь Бикляньское поселение и Мальцевскую IV стоянку, также им были обследованы территории Урустамакского, Уратьминского, Чеканского и Луговского нефтяных месторождений. М.В. Стародубцев проводил обследование различных трубопроводов системы нефтедобычи и новых промышленных объектов, в ходе работ была определена и зафиксирована территория Полянкинской II стоянки. В 2017 году обследование территорий множества самых различных хозяйственных объектов проводили Д.Ю. Ефремова и К.Э. Истомин. В ходе работ Д.Ю. Ефремовой было выявлено три новых памятника: Янга-Булякский курган, Староматвеевские I и II поселения. В результате всех этих работ, продолжающиеся и в настоящее время, в районах Восточного Закамья ныне известно около 700 памятников. Среди выявленных археологических памятников представлены практически все археологические эпохи. Преобладающая часть их была открыта в 60-е – 80-е годы XX века. В этот же период проведено и большинство раскопок на них. Однако, археологическое обследование территории Восточного Закамья проведено в значительной мере неравномерно. Это объясняется как отдаленностью данного региона от сложившихся в Поволжье и Прикамье центров археологических исследований и относительно поздним началом самих этих исследований, так и спецификой современного этапа разведочных работ, когда большая часть из них сосредоточена исключительно в локальных промышленных районах. Вместе с тем, все основные приречные районы, где обычно сосредоточены памятники археологии, были подвергнуты тщательному разведочному обследованию. В Лениногорском муниципальном районе согласно данным справочной литературы и научным отчетам об итогах разведочных исследований всего зафиксировано 14 объектов археологического наследия. Основная масса памятников относится к эпохе бронзы, имеются могильники раннежелезного века, средневековые находки единичны. Выявленные к настоящему времени данные памятники археологически

исследованы неравномерно, у многих из них не определена историко-культурная принадлежность. Первые археологические изыскания на территории проведения настоящих разведочных работ были проведены в середине 1960-х гг. В ходе полевого сезона 1965 года третьим отрядом ТАЭ под руководством Р.Г. Фахрутдинова на территории Лениногорского района были выявлены Воздвиженское, Медведкинское местонахождения, Письмянская стоянка. Активное изучение археологического наследия района было продолжено в 1980-е гг. В 1985 г. экспедицией Р.С. Габяшева были выявлены Спиридоновский курган и Спиридоновский курган 1а. В 1986 г. разведочные исследования в районе проводили археологические отряды В.Н. Маркова и М.Ш. Галимовой. В.Н. Марковым были открыты Воздвиженская стоянка I и Юлтемировский курганный могильник; М.Ш. Галимовой - Бакировская курганная группа, Сарабикуловское местонахождение I, Сарабикуловское местонахождение II. В 1990-х и 2000-х гг. целенаправленные исследования в районе не проводились, здесь работали небольшие разведочные экспедиции Института истории АН РТ и Министерства культуры РТ, связанные с обследованием строящихся и проектируемых хозяйственных объектов. В 2012 г. в рамках мониторинга памятников археологии некоторые объекты Лениногорского района были осмотрены К.Э. Истоминым - Воздвиженские I и II стоянки, Воздвиженское II местонахождение. В 2017 г. в районе работала экспедиция под руководством А.А. Бурханова, направленная на историко-краеведческие рекогносцировочные исследования по изучению эпиграфических объектов.

Согласно схеме геоморфологического районирования, исследуемый участок расположен в центральной части Бугульминско-Белебеевской и Елабужской пластово-ярусной возвышенности-антеклизы Приуральской провинции возвышенностей, плато и равнин, сформировавшихся на осадочном чехле Волго-Уральской антеклизы Восточно-Европейской равнины. По физико-географическим условиям, исследуемый район расположен на Восточно-Европейской равнине и занимает левобережную часть реки Камы. В целом территория в геоморфологическом отношении представляет собой водораздельный массив между бассейнами рек Белой и Камы. Рельеф района представляет собой возвышенную всхолмленную равнину, сложенную осадочными породами и расчлененную густой сетью речных долин, балок и оврагов. Своеобразие рельефа заключается в наложении на древние эрозионные формы более молодого расчленения. Водоразделы, в большинстве случаев утратили исходный плоский характер и приобрели форму куполов из-за смыкания склонов долин и овражно-балочной сети. Высотные отметки рельефа участка изысканий изменяются от 152,08 до 241,67 м БС. В гидрографическом отношении территория объекта изысканий относится к бассейну реки р. Шешма. Гидрографическая сеть изучаемой территории представлена следующими водными объектами: - пересыхающий ручей б/н (лев. приток р. Шешма); - ручей б/н 1 (лев. приток р. Шешма); - ручей б/н 2 (лев. приток р. Шешма); - ручей Ишалгачерян (лев. приток р. Шешма); - р. Шарла (прав. приток р. Бол. Черемшан); - ручей Песочный Ключ (прав. приток ручья Кармалка); - ручей

Кармалка (лев. приток р. Шешма); - ручей Черный Ключ (лев. приток р. Шарла). Проектируемые сооружения с водными объектами не пересекаются. Коридор земельного отвода от начальной и до конечной точки обследования следует в основном по территории пашни. С точки зрения топографии территория размещения проектируемого объекта обладает перспективой для нахождения памятников археологии как поселенческого, так и погребального типов.

Всего на объекте по проекту: «Обустройство Южно-Кувакского поднятия Ново-Елховского месторождения нефти» и «Котельная "Южно-Кувакская"» в Лениногорском муниципальном районе Республики Татарстан, было заложено 5 (пять) рекогносцировочных шурфов размерами по 1×1 м и произведено 7 (семь) врезок в существующие береговые склоны и обнажения шириной 1 м.

Таким образом, в ходе археологического обследования, на испрашиваемой территории по объекту: «Обустройство Южно-Кувакского поднятия Ново-Елховского месторождения нефти» и «Котельная "Южно-Кувакская"» в Лениногорском муниципальном районе Республики Татарстан, археологический материал, а также отложения культурного слоя объектов археологического наследия (далее – ОАН) не обнаружены. Визуально фиксируемые признаки курганных насыпей не выявлены.

Ближайший к объекту памятник археологии, известный по архивным данным, расположен на значительном удалении от объекта обследования: в 2,4 км к северо-востоку (выявленный объект культурного (археологического) наследия «Сарабикуловское местонахождение I»).

Обоснование выводов экспертизы:

Экспертное заключение подготовлено по результатам изучения и анализа, представленных на экспертизу документов, проведенного натурного обследования и основано на положениях Федерального закона №73-ФЗ от 25.06.2002 г. «Об объектах культурного наследия (памятниках истории и культуры) народов Российской Федерации» и общепринятой археологической методики исследования на землеотводах.

Предварительно проведено изучение сведений об объектах археологического наследия, включенных в единый государственный реестр объектов культурного наследия (памятников истории и культуры) народов Российской Федерации, выявленных объектов культурного наследия, расположенных на обследуемых земельных участках не имеется.

Археологические полевые работы проведены в соответствии со статьей 45.1 Федерального закона №73-ФЗ от 25.06.2002 г. «Об объектах культурного наследия (памятниках истории и культуры) народов Российской Федерации» на основании Открытого листа №4547-2023 от 03.10.2023 г. выданного Министерством культуры Российской Федерации на имя Ф.А. Сунгатова. Этапность и методика проведенных археологических полевых работ соответствуют «Положению о порядке проведения археологических полевых работ и составлению научной отчетной документации», утвержденному Постановлением Бюро Отделения историко-филологических наук Российской академии наук от 20.06.2018 г. №32 и требованиям

Федерального закона №73-ФЗ от 25.06.2002 г. «Об объектах культурного наследия (памятниках истории и культуры) народов Российской Федерации». В ходе проведения археологического обследования земельных участков, подлежащего хозяйственному освоению под строительство объекта: «Обустройство Южно-Кувакского поднятия Ново-Елховского месторождения нефти» и «Котельная "Южно-Кувакская"» в Лениногорском муниципальном районе Республики Татарстан, проведено визуальное обследование территории и рекогносцировочное исследование с закладкой 5 (пяти) рекогносцировочных шурфов размером 1×1 м и произведено 7 (семь) врезок в существующие береговые и естественные обнажения, в результате признаков культурного слоя и археологических артефактов не обнаружено. Разработка раздела об обеспечении сохранности объекта культурного наследия не требуется. Объекты историко-культурного (археологического) наследия, включенные в реестр, выявленные объекты культурного наследия на обследованной территории отсутствуют. Известные на сегодняшний день на территории Лениногорского муниципального района Республики Татарстан объекты археологии расположены на удалении от участка проектирования и не попадают в зону хозяйственного освоения.

ВЫВОДЫ ЭКСПЕРТИЗЫ:

На основании предоставленной и собранной в процессе выполнения историко-культурной экспертизы документации о выполнении археологических работ (разведок) с целью определения наличия или отсутствия объектов археологического наследия либо объектов, обладающих признаками объекта археологического наследия, на земельных участках по объекту: «Обустройство Южно-Кувакского поднятия Ново-Елховского месторождения нефти» и «Котельная "Южно-Кувакская"» в Лениногорском муниципальном районе Республики Татарстан, подлежащих воздействию земляных, строительных, мелиоративных, хозяйственных работ, объекты культурного наследия, включенные в единый государственный реестр объектов культурного наследия (памятников истории и культуры) народов Российской Федерации, выявленные объекты культурного наследия либо объекты, обладающие признаками объекта культурного(археологического) наследия, **ОТСУТСТВУЮТ.**

При обследовании земельных участков по объекту: «Обустройство Южно-Кувакского поднятия Ново-Елховского месторождения нефти» и «Котельная "Южно-Кувакская"» в Лениногорском муниципальном районе Республики Татарстан, объекты археологического наследия, объекты, обладающие признаками объекта археологического наследия, в соответствии со статьей 3 Федерального закона №73-ФЗ от 25.06.2002 г. «Об объектах культурного наследия (памятниках истории и культуры) народов Российской Федерации», **НЕ ОБНАРУЖЕНЫ, хозяйственное освоение земельных участков ВОЗМОЖНО (ПОЛОЖИТЕЛЬНОЕ ЗАКЛЮЧЕНИЕ).**

К настоящему акту прилагаются следующие документы:

- Сунгатов Ф.А. Документация, содержащая результаты полевых исследований, в

соответствии с которыми определяется наличие или отсутствие объектов, обладающих признаками объекта культурного наследия, на земельном участке, подлежащем воздействию строительных работ по проекту «Обустройство Южно-Кувакского поднятия Ново-Елховского месторождения нефти» и «Котельная "Южно-Кувакская"» в Лениногорском муниципальном районе Республики Татарстан. Открытый лист № 4547-2023 от 03.10.2023 г. Уфа, 2023. - в электронном виде на 61 л.

- Справка Комитета Республики Татарстан по охране объектов культурного наследия №01-02/4991 от 25.10.2023 г., указывающая на необходимость проведения археологических исследований.

**Дата оформления Акта государственной
историко-культурной экспертизы**

14 декабря 2023 г.

Эксперт по проведению государственной
историко-культурной экспертизы,
кандидат исторических наук

Русланов Е.В.

**ПРИЛОЖЕНИЕ К АКТУ
ГОСУДАРСТВЕННОЙ ИСТОРИКО-КУЛЬТУРНОЙ ЭКСПЕРТИЗЫ
от 14 декабря 2023 года**

Общество с ограниченной ответственностью
«АРХПРОЕКТИЗЫСКАНИЕ» (АПИ)

"УТВЕРЖДАЮ"

Директор ООО

«АРХПРОЕКТИЗЫСКАНИЕ»

канд. ист. наук Ф. А. Сунгатов



ДОКУМЕНТАЦИЯ, СОДЕРЖАЩАЯ РЕЗУЛЬТАТЫ ПОЛЕВЫХ
ИССЛЕДОВАНИЙ, В СООТВЕТСТВИИ С КОТОРЫМИ ОПРЕДЕЛЯЕТСЯ
НАЛИЧИЕ ИЛИ ОТСУТСТВИЕ ОБЪЕКТОВ, ОБЛАДАЮЩИХ
ПРИЗНАКАМИ ОБЪЕКТА КУЛЬТУРНОГО НАСЛЕДИЯ, НА ЗЕМЕЛЬНЫХ
УЧАСТКАХ, ПОДЛЕЖАЩИХ ВОЗДЕЙСТВИЮ СТРОИТЕЛЬНЫХ РАБОТ
ПО ПРОЕКТУ: «ОБУСТРОЙСТВО ЮЖНО-КУВАКСКОГО ПОДНЯТИЯ
НОВО-ЕЛХОВСКОГО МЕСТОРОЖДЕНИЯ НЕФТИ» И «КОТЕЛЬНАЯ
"ЮЖНО-КУВАКСКАЯ"» В ЛЕНИНОГОРСКОМ МУНИЦИПАЛЬНОМ
РАЙОНЕ РЕСПУБЛИКИ ТАТАРСТАН

ОСНОВАНИЕ:

Открытый лист №4547-2023

ИСПОЛНИТЕЛЬ:

к.и.н. Ф.А. Сунгатов

Уфа – 2023

АННОТАЦИЯ

ООО "Архпроектизыскание".

Сунгатов Фларит Абдулхаевич.

Документация, содержащая результаты полевых исследований, в соответствии с которыми определяется наличие или отсутствие объектов, обладающих признаками объекта культурного наследия, на земельных участках, подлежащих воздействию строительных работ по проекту: «Обустройство Южно-Кувакского поднятия Ново-Елховского месторождения нефти» и «Котельная "Южно-Кувакская"» в Лениногорском муниципальном районе Республики Татарстан.

Основные ключевые слова: разведочный шурф, стратиграфический разрез, культурный слой, памятник археологии, поселенческий объект, местонахождение.

Открытый лист №4547-2023.

Сроки выполнения: 09-11.10.2023 г.

Место проведения работ: Республика Татарстан, Лениногорский муниципальный район.

Основание для проведения работ: Договор с ООО ПФ "Уралтрубопроводстройпроект" №2023/4 от 01 сентября 2023 г.

Археологическое обследование коридора земельного отвода под размещение проектируемых объектов памятников археологии не выявило. Обследованием установлено, что ранее выявленный памятник археологии «Сарабикуловское местонахождение I», расположенный наиболее близко к полосе археологического обследования, находится за пределами зоны хозяйственного освоения – на удалении более 2,4 км к северо-востоку. Угроза его физического уничтожения предстоящими земляными работами отсутствует.

При прохождении маршрута разведки в коридоре линейного объекта протяженностью 10,2 км, шириной полосы отвода 50 м, а также на отводах площадного типа площадью 2 га заложено 12 разведочных шурфа. Разведочные шурфы признаков культурных отложений не установили.

Документация состоит из одного тома, включающего текстовую часть в объеме 31 страницы и иллюстративную в объеме 53 рисунков.

ОГЛАВЛЕНИЕ

1	ВВЕДЕНИЕ	5
1.1.	ИСТОЧНИКИ ФИНАНСИРОВАНИЯ И ОСНОВАНИЯ ДЛЯ ПРОВЕДЕНИЯ РАБОТ	5
1.2.	ЦЕЛИ И ЗАДАЧИ РАБОТ	6
1.3.	МЕТОДИКА ИССЛЕДОВАНИЙ	6
2.	ОСНОВНАЯ ЧАСТЬ	9
2.1.	ФИЗИКО-ГЕОГРАФИЧЕСКАЯ ХАРАКТЕРИСТИКА РАЙОНА ПРОВЕДЕНИЯ РАЗВЕДОЧНЫХ РАБОТ	9
2.2.	ИСТОРИКО-АРХЕОЛОГИЧЕСКАЯ ХАРАКТЕРИСТИКА РАЙОНА ПРОВЕДЕНИЯ РАЗВЕДОЧНЫХ РАБОТ	11
2.3.	АРХЕОЛОГИЧЕСКОЕ ОБСЛЕДОВАНИЕ ЗЕМЕЛЬНОГО ОТВОДА	19
3.	ЗАКЛЮЧЕНИЕ	27
4.	СПИСОК ИСПОЛЬЗОВАННОЙ ЛИТЕРАТУРЫ	29
5.	ПРИЛОЖЕНИЯ	32
6.	ОТКРЫТЫЙ ЛИСТ	61

СПИСОК УЧАСТНИКОВ РАБОТ

1. Амекачев Тимур Раисович - полевые работы.
2. Султанова Альфия Ниязовна - полевые работы, написание раздела о историко-археологическом потенциале района проведения работ, аннотация фотографий.
3. Сунгатов Азамат Франисович - полевые работы, написание раздела отчета о физико-географической характеристике района проведения работ, составление карт-схем, описание разведочных шурфов.

1. ВВЕДЕНИЕ

1.1 Источники финансирования и основания для проведения работ.

На основании действующего законодательства о государственной охране объектов культурного наследия и открытого листа №4547-2023, выданного на имя Сунгатова Фларита Абдулхаевича, археологическим отрядом под руководством Ф.А. Сунгатова было проведено археологическое обследование коридора земельного отвода под размещение проектируемых объектов по проектам: «Обустройство Южно-Кувакского поднятия Ново-Елховского месторождения нефти» и «Котельная "Южно-Кувакская"» в Лениногорском муниципальном районе Республики Татарстан.

Коридор земельного отвода под размещение объектов строительства линейно-площадного типа. Протяженность линейной части отвода составляет 10,2 м, ширина полосы отвода 50 м. Площадь земельных отводов площадного типа составляет 2 га. Полоса археологического обследования составляет 100 м – 50 м в каждую сторону от оси коридора земельного отвода.

Участки земельного отвода под размещение проектируемого объекта имеют кадастровые номера: 16:25:090202:340; 16:25:070202:69; 16:25:000000:2949; 16:25:090202:338; 16:25:070202:106; 16:25:070202:336; 16:25:130302; 16:25:130302:372; 16:25:130302:372; 16:25:130302:372; 16:25:130302:371; 16:25:090202:27; 16:25:130302:88; 16:25:130302:91; 16:25:130302:97; 16:25:130302:60; 16:25:090202:28; 16:25:130302:98; 16:25:130302:90; 16:25:090401; 16:25:000000:425; 16:25:070202:107; 16:25:070202:107; 16:25:000000:390; 16:25:000000:423; 16:25:070202:336; 16:25:000000:114; 16:25:090402; 16:25:000000:417; 16:25:000000:188.

Археологическое обследование коридора земельного отвода проводилось в сроки 09-11.10.2023 г. Транспортное сопровождение экспедиции осуществлялось на автомашине УАЗ-344195-05. Работы финансировались по договору с ООО ПФ "Уралтрубопроводстройпроект" №2023/4- от 01 сентября 2023 г.

1.2 Цели и задачи работ.

Археологическое обследование испрашиваемых земельных участков с прилегающими территориями на предмет выявления объектов культурного наследия (памятников археологии); позиционирование выявленных и осмотренных объектов культурного наследия относительно испрашиваемых территорий; определение степени негативного воздействия намечаемых работ на объекты культурного наследия, располагающихся в зоне хозяйственного освоения.

Работы основывались на принципах: научной обоснованности и объективности; соблюдения законодательства Российской Федерации и Республики Татарстан в сфере сохранения культурного наследия; презумпции сохранности объектов культурного наследия при намечаемой хозяйственной деятельности; соблюдения требований безопасности в отношении объекта культурного наследия.

1.3. Методика исследований.

Разведочные археологические изыскания проводились с соблюдением требований и рекомендаций, изложенных в «Положении о порядке проведения археологических полевых работ и составления научной отчетной документации» (Утверждено постановлением Бюро Отделения историко-филологических наук РАН от 20.06.2018 г. №32).

На этапе подготовки проведения полевых работ на основе анализа архивных и библиографических данных (научные отчеты исследователей, научно-справочная литература, содержащая сведения по выявленным на территории Республики Татарстан археологическим памятникам (*АПТАССР, АПВЗ, АПЦЗ, АПБЧ, Свод*)¹ была произведена оценка историко-культурного потенциала испрашиваемых участков. При оценке историко-культурного потенциала района археологического обследования ОАН, расположенные в

¹*АПТАССР*: Археологические памятники Татарской АССР. Казань, 1987. - 240 с.

АПВЗ: «Археологические памятники Восточного Закамья», Казань, 1979. -100 с.

АПЦЗ: Археологические памятники Центрального Закамья. Казань, 1888, - 98 с.

АПБЧ: Археологические памятники бассейна р. Черемшан. Казань, 1990. - 112 с.

Свод: Свод памятников археологии Республики Татарстан. Т. III. Казань, 2007. - 528 с.

той или иной близости от участка хозяйственного освоения, в соответствии с описанием их местонахождения, наносились на топографические карты с обозначенной схемой проектируемого расположения объекта (площадок скважин, коридоров трубопроводов, автодороги, линий электропередач). Эта работа позволила произвести первоначальную оценку степени угрозы повреждения или уничтожения ранее выявленных объектов культурного наследия. На основе предоставленных заказчиком карт-схем размещения объектов также отмечались участки с предполагаемой локализацией объектов археологического наследия. Такие участки выделялись на основе анализа их физико-географических условий. Выстраиваемая предиктивная модель прогнозировала вероятные участки расположения еще не выявленных памятников археологии. Прогнозы предиктивной модели затем проверялись в полевых условиях.

Детально анализировались предоставленные заказчиком схемы и топоосновы землеотводов, изучались космоснимки с целью выделения зон, обладающих перспективой для нахождения там объектов археологии. Такие зоны, как известно, располагаются вблизи современных и древних водотоков, оврагов, балок, на территории населенных пунктов, на водораздельных участках.

При осуществлении полевых разведочных работ велась работа с местным населением: производился опрос с целью получения информации о случайных находениях ими археологических артефактов, о местонахождении объектов археологического наследия.

Разведка проводилась методом сплошного обследования как самого коридора земельного отвода, так и прилегающих территорий с производством зачисток естественных и антропогенных обнажений грунта, а также закладкой рекогносцировочных шурфов в местах наиболее вероятного расположения бытовых археологических памятников. Разведочное обследование линейных объектов осуществлялось, согласно технического задания, строго в полосе отвода. Для выявления ОАН за пределами полосы

отвода, но не более 100 м от полосы земельного отвода, осуществлялся дополнительный визуальный осмотр. Он был направлен на выявление визуально фиксируемых на поверхности ОАН, в частности, погребальных памятников курганного типа, менгиров, каменных кладок, фундаментов сооружений и т.п.

При прохождении разведочным маршрутом линейного объекта производились осмотры почвенных и береговых обнажений водотоков с целью обнаружения подъемного археологического материала, а значит - признаков культурного слоя. Все шурфы имеют размер 1х1 м, стенками ориентированы строго по сторонам света. Дно разведочных шурфов подвергалось контрольной прокопке. Для фиксации глубины шурфов, а также размеров курганных насыпей, использовалась масштабная рейка. В случаях "нечитаемости" делений рейки из-за расстояния или оптических свойств атмосферы в подрисовочных подписях указана длина масштабной рейки.

Археологические разведочные работы выполнялись в несколько этапов. На каждом этапе обследованию подвергался определенный отрезок коридора земельного отвода и выполнялся определенный вид археологических работ.

При проведении разведочных работ выполнялась в обязательном порядке документально-протокольная фотосъемка обследуемой территории. Она производилась с таким расчетом, чтобы фотоснимки наиболее полно и точно передавали особенности рельефа и общую топографическую ситуацию основных участков местности, на которых проектируется размещение нефтепровода. Фотофиксация линейной части маршрута археологической разведки выполнялась с выбранной точки против хода и по ходу движения археологического отряда с учетом нахождения солнца на горизонте. Как правило, расстояние между точками фотофиксации не превышает 2-3 км, что близко к значениям прямой видимости в хорошую погоду. Точки и направление фотосъемки приведены на отдельной карте-схеме (рис. 4).

Для получения максимально точных данных по привязке проектируемых объектов к разведочным шурфам и границам ОАН на местности использовался GPS-приемник. Координаты снимались приемником Garmin GPSMAP 62s в формате данных 00°00'00,00"С 00°00'00,00"В. Замеры проводились в условиях видимости более 10 спутников над горизонтом, достигая кругового вероятного отклонения (КВО) при определении координат не более 3-4 м. Причем при удалении от начальной точки обследования на значительное расстояние для получения более точных данных координат всегда выполнялась калибровка GPS-приемника.

Выявленные или расположенные в относительной близости памятники археологии нанесены на карту-схему, нумерация археологических объектов и рекогносцировочных шурфов на карте-схеме сквозная. Нумерация рисунков общего вида, шурфов и точек фотофиксации сквозная также для объектов обследования, состоящих из двух и более участков, отстоящих друг от друга на определенном расстоянии.

По итогам полевых работ, на основе полученных данных, проведена камеральная обработка материалов. Планы памятников были оцифрованы с помощью дизайнерской программы CorelDraw X5.

На заключительном этапе произведен анализ полученных материалов и сведений, технически доработана полевая документация и осуществлено оформление документации в виде научного отчета. В документации приняты условные обозначения, широко используемые в геодезии и картографии (рис. 1).

2. ОСНОВНАЯ ЧАСТЬ.

2.1. ФИЗИКО-ГЕОГРАФИЧЕСКАЯ ХАРАКТЕРИСТИКА РАЙОНА ПРОВЕДЕНИЯ РАЗВЕДОЧНЫХ РАБОТ

Лениногорский муниципальный район расположен в юго-восточной части Республики Татарстан. На севере граничит с Альметьевским, на востоке с Бугульминским, на северо-западе с Черемшанским районами

Республики Татарстан, на юге и юго-западе с Самарской областью. Наибольшая протяженность района с востока на запад около 70 километров, с юга на север около 40 километров.

Район расположен на Бугульминско-Белебеевской возвышенности. Лениногорский район по рельефу один из самых высокорасположенных в республике. Абсолютные отметки рельефа колеблются в диапазоне от 150 до 340 м, с минимальными отметками в долинах рек и максимальными отметками в многочисленных останцах верхнего плато Бугульминско-Белебеевской и Шугуровской возвышенностей. Амплитуда высот рельефа достигает 250 м. Особенностью рельефа является его довольно значительная расчлененность сетью речных долин, оврагов и логов. Преобладают участки, которые опускаются к долинам рек либо пологими сглаженными скатами, либо крутыми террасовыми уступами.

Территория района дренируется реками Шешма, Степной Зай и их многочисленными притоками. Долины рек характеризуются четко выраженной асимметрией. Водораздельные пространства представляют собой слабовсхолмленные поверхности.

Почвенный покров района представлен в основном черноземом, который составляет 81 процент к общей площади сельскохозяйственных угодий. По географическим условиям он относится к лесостепной зоне. Почвенный покров насчитывает более пятидесяти типов, подтипов и разновидностей почв. Наибольшие площади заняты выщелоченными и среднеподзоленными выщелоченными черноземами, 20% площади занимают остаточные карбонатные черноземы и лишь 8,5% - мощные и среднемощные типичные черноземы.

Наиболее древними породами, выходящими на поверхность, являются нижнепермские известняки (участок заказника между п. Шугурово и с. Каркали). Выходы уфимских отложений протянулись узкой полосой вдоль правого склона рек Шешма и Лесная Шешма. По долинам других рек обнажаются нижнеказанские отложения верхней перми. Водоразделы

сложены верхнеказанскими отложениями, а самые возвышенные участки - отложениями татарского яруса.

Фрагментарно сохранившиеся степные участки представляют остепненные луга. Ковыльные и ковыльно-типчаковые луга занимают отдельные части крутых склонов водораздельных плато южной экспозиции. Фрагменты кустарниковой, луговой и каменной степи, хорошо прогреваемые и освещенные, демонстрируют широкий спектр флористического разнообразия.

2.2. ИСТОРИКО-АРХЕОЛОГИЧЕСКАЯ ХАРАКТЕРИСТИКА РАЙОНА ПРОВЕДЕНИЯ РАЗВЕДОЧНЫХ РАБОТ

История активного археологического изучения восточных районов Закамья, где расположены районы проведения археологических разведочных работ, началась только в 1958 году, когда тремя отрядами археологической экспедиции ИЯЛИ КФАН СССР (ныне ИИ АН РТ) под руководством А.Х. Халикова, В.Ф. Генинга, Т.А. Хлебниковой были проведены первые широкие разведочные работы по левобережью реки Камы. Однако сведения об отдельных археологических памятниках региона в литературе появились еще в XIX веке. Так, о Новошешминском II городище стало известно с конца XIX века²; с середины XIX века отмечаются сведения об эпиграфических памятниках в этом регионе. К концу XIX – началу XX веков относятся известия о находках Мелькенского и Репьевского кладов, о Петропавловском кладе серебряных гривен, о Мензелинской находке медных серпов, кушнареновской керамике в селе Мелькен и других³.

Из работ довоенного времени наиболее значительными были разведки, проведенные в 1929 году в Мензелинском и Челнинском кантонах Л.И.

²Шпилевский С.М. Древние города и другие булгаро-татарские памятники в Казанской губернии. Казань, 1877, с. 373.

³ Смирнов Я.И. Восточное серебро // СПб, 1909; Отчёт Императорской Археологической комиссии // М., 1895, с. 60; Штукенберг А.А. Материалы для изучения медного (бронзового) века восточной полосы Европейской России // Известия ОАЭИ, т.XVII, вып.4. Казань, 1901; Булычев Н.И. Отчет об исследованиях в Прикамье // Древности из Восточной России, т.III. М., 1902.

Вараксиной⁴. По рекам Каме и Ик ею был открыт ряд памятников, которые активно изучались уже в послевоенное время. В эти же годы проведены археологические наблюдения краеведами из Бугульмы, в частности, раскопки ими кургана у села Шугурово. В послевоенные годы какие-либо крупные работы в регионе не проводились, но в 1949 году экспедиция ИЯЛИ КФ АН СССР под руководством Н.Ф. Калинина и А.Х. Халикова исследовала палеолитическую Деуковскую стоянку.

В 1956-1960 годах в бассейне реки Ик проводил разведочные исследования башкирский краевед А.П. Шокуров. Его отряд, входя в состав Башкирской археологической экспедиции ИА АН СССР под руководством А.В.Збруевой, обследовал среднее течение реки Ик и низовья реки Белой на территории Татарстана. При этом были выявлены десятки археологических памятников⁵.

В 1958 году отряды Татарской археологической экспедиции под руководством А.Х. Халикова, В.Ф. Генинга, Т.А. Хлебниковой по левобережью реки Камы открыли более сотни археологических памятников⁶. На Кырнышском, Деуковском могильниках, Подгорно-Байларском поселении и на ряде других памятников были проведены раскопки. В этих же районах в связи со строительством Нижнекамской ГЭС в 1964 году проводил разведки П.Н. Старостин. Его отряд осмотрел 50 памятников. В эти же годы Г. В. Юсупов обследовал ряд памятников на реке Зай. В 1965 году отряд под руководством Р.Г. Фахрутдинова изучал правый берег реки Шешмы, а также побережье реки Степной Зай⁷. При этом впервые было выявлено несколько булгарских памятников домонгольского и золотоордынского периодов.

Этап систематических, широкомасштабных и плановых работ в Восточном Закамье начался с 1968 году. В течение 5 лет крупные

⁴ Вараксина Л.И. Материалы к археологии // Материалы по охране, ремонту и реставрации памятников ТАССР, вып.IV. Казань, 1930.

⁵ Шокуров А.П. Материалы к археологической карте нижнего течения р.Белой и среднего течения р.Ик // Древности Башкирии. М., 1970.

⁶Халиков А.Х. Археологические исследования в ТАССР // Известия КФАН. Казань, 1962.

⁷ Фахрутдинов Р.Г. Исследование Закамских археологических памятников Волжско-Камской Булгарии // Тезисы докладов научной конференции молодых учёных. Казань, 1967.

исследования вел Татарский отряд Нижнекамской археологической экспедиции в составе Е.П. Казакова, М.Г. Косменко, Р.С. Габяшева, Р.Н. Багаутдинова, О.Н. Евтюховой под руководством А.Х. Халикова и П.Н. Старостина. За эти годы проведены раскопки множества памятников эпохи камня, бронзы и железа. Проводились и широкие разведывательные работы, открывшие ещё несколько десятков археологических объектов. За пять лет работ (1968 – 1972) Татарским отрядом Нижнекамской археологической экспедиции проведены не только широкие разведки, в результате которых выявлено около сотни археологических памятников, но и широкие раскопки ключевых памятников. Большое значение для освещения эпохи мезолита имеют Деуковская II и Татарско-Азибейская IV стоянки; эпохи бронзы – Иманлейская и Уразаевская стоянки. Открыты черкаскульские и срубные погребения Такталачукского могильника; Набережно-Челнинский и Подгорно-Байларский могильники; памятники средневековья – Такталачукский и Иманлейский могильники, Чияликское селище⁸.

Начиная с 1974 года, в восточных районах Татарстана работает Раннеболгарская археологическая экспедиция под руководством Е.П. Казакова⁹. За 70-е и 80-е годы XX века им было выявлено более сотни археологических памятников по рекам Каме, Ик, Белой и их притокам. Ряд из них в охранных целях подвергнут раскопкам. Раскопки позволили получить новые материалы почти по всем, начиная с неолита, периодам древней истории Восточного Закамья. Несомненным успехом в работе экспедиции является изучение неолитических могильников, выявленных в Восточном Закамье: Русско-Шуганского, Миннияровского, III и V Меллятамакских. Наиболее широкие работы экспедиция проводила на памятниках болгарского времени. Были выявлены и обследованы два болгарских селища у села Меллятамак, изучены погребения поздних тюркоязычных кочевников у села Байряки-Тамак, изучены Чияликское и Меллятамакское VI селища.

⁸ Халиков А.Х. Древняя история Среднего Поволжья. М., 1969; Косменко М.Г. Итоги раскопок Татарско-Азибейской IV стоянки // Древности Иско-Бельского междуречья. Казань, 1978; Халиков А.Х. Введение // Древности Иско-Бельского междуречья. Казань, 1978.

⁹ Казаков Е.П. Памятники болгарского времени в восточных районах Татарии. М., 1978.

Обширные раскопки проводились на Такталачукском и Азметьевском I могильниках.

В 1981 году некоторые памятники по реке Ик были обследованы уфимскими археологами¹⁰, в 1984-1986 годах значительные работы в урочище «Керменчук» и у поселка Дербышки проводила археологическая экспедиция Удмуртского государственного университета. В 1983-1986 годах Р.С. Габяшевым обследованы низовья рек Шешма и Зай. В 1985-1986 годах отрядом Е.П. Казакова при сплошном обследовании левых притоков реки Ик: Верхний Кандыз, Кандыз, Дымка, Стерля, Мензеля выявлено более 30 новых памятников¹¹. Несколько памятников выявлено в низовьях реки Ик при осмотре зоны Нижнекамского водохранилища отрядами Р.С. Габяшева, Е.П. Казакова и В.Н. Маркова в 1986 году, тогда же В.Н. Марков провел разведки в верховьях реки Зай.

В 90-е и 2000-е годы активные работы вела З.С. Рафикова¹². Кроме того, здесь работало множество небольших научных разведочных экспедиций Института истории АН РТ, а также экспедиции Министерства культуры РТ, связанные с обследованием строящихся и проектируемых хозяйственных объектов. В 2009 году А.А. Чижевским, А.В. Лыгановым и В.В. Морозовым проводился мониторинг памятников археологии Нижнекамского водохранилища. В результате работ была выявлена Дубовогривская VI стоянка. В 2010 году А.А. Чижевским были проведены охранные работы на Дубовогривской II стоянке¹³.

В 2011-2012 годах разведочные исследования на территории большинства районов Восточного Закамья проводил К.Э. Истомин, здесь им были открыты новые памятники в Тукаевском районе: Останковские I и II стоянки; Останковское селище; ТлянчеТамакское и Торнаташское

¹⁰ Обыденнов М.Ф., Обыденнова Г.Т. Разведки по р. Ик и раскопки Сауз I // АО 1981. М., 1983.

¹¹ Казаков Е.П., Старостин П.Н., Халиков А.Х. Археологические памятники Татарии. Казань, 1987.

¹² Е.П.Казаков, З.С.Рафикова Очерки древней истории Восточного Закамья. Казань, 1999.

¹³ Чижевский А.А., Лыганов А.В., Морозов В.В. Исследования памятников археологии на острове Дубовая Грива в 2009–2010 гг. // Поволжская археология. Казань, 2012. № 1.

местонахождения¹⁴, а также в Сармановском районе: Азалаковские менгиры, Большенуркеевская стоянка; Каташ-Каранская стоянка; Янурсовское местонахождение¹⁵.

В последние годы, особенно, начиная с 2012 года, после введения процедуры историко-культурной экспертизы проектов строительства, в Восточном Закамье, наиболее промышленно развитом регионе Татарстана, работало множество разведочных экспедиций, обследующих территории проектируемых хозяйственных объектов. Обширные разведочные работы в 2015 году здесь провёл М.Г. Жилин, им обследовались зоны строительства ВОЛС Оренбург-Заинск¹⁶ и территория Елгинского нефтяного месторождения¹⁷. В том же году К.Э. Истомин обследовал территории месторождений сверхвязкой нефти¹⁸, а также Новоелховского¹⁹, Кузайкинского²⁰, Аксаринского²¹ и Тавельского нефтяных месторождений²². В 2016 году им были продолжены исследования как на проектируемых

¹⁴ Истомин К.Э. Отчёт о разведочных археологических исследованиях в Республике Татарстан в 2012 году. Казань, 2015.

¹⁵ Истомин К.Э. Отчёт о проведении разведочных археологических работ на территории муниципальных районов Республики Татарстан в 2011 и 2012 годах. Казань, 2015.

¹⁶ Жилин М.Г. Отчёт о выполненных археологических полевых работах на земельных участках, подлежащих воздействию земляных, строительных, мелиоративных и (или) хозяйственных работ по объекту: «Реконструкция технологической связи газопровода Оренбург-Заинск газопровода-отвода к Нижнекамскому промозлу» в Республике Татарстан в 2015 году. Москва, 2016.

¹⁷ Жилин М. Г. Отчёт о выполненных археологических полевых работах на земельных участках, подлежащих воздействию земляных, строительных, мелиоративных и (или) хозяйственных работ по объекту: «Обустройство Елгинского месторождения» в Сармановском и Заинском районах Республики Татарстан в 2015 году. Москва, 2016.

¹⁸ Истомин К.Э. Отчёт о выполненных археологических разведочных работах на земельных участках, подлежащих хозяйственному освоению по объекту: «Обустройство Северо-Кармалинского поднятия Северо-Кармалинского месторождения сверхвязкой нефти и Чумачкинского поднятия Чумачкинского месторождения сверхвязкой нефти» в Черемшанском и Лениногорском муниципальных районах Республики Татарстан в 2015 году. Казань, 2016.

¹⁹ Истомин К.Э. Отчёт о выполненных археологических разведочных работах на земельных участках, подлежащих хозяйственному освоению по объекту: «Обустройство дополнительных скважин Новоелховского нефтяного месторождения (3 этап)» в Альметьевском, Заинском, Черемшанском и Лениногорском районах Республики Татарстан в 2015 году. Казань, 2016.

²⁰ Истомин К.Э. Отчёт о выполненных археологических полевых работах на земельных участках, подлежащих воздействию земляных, строительных, мелиоративных и (или) хозяйственных работ по объекту: «Обустройство дополнительных скважин Кузайкинского месторождения» в Альметьевском и Заинском районах Республики Татарстан в 2015 году.

²¹ Истомин К.Э. Отчёт о выполненных археологических полевых работах на земельных участках, подлежащих воздействию земляных, строительных, мелиоративных и (или) хозяйственных работ по объекту: «Обустройство Аксаринского нефтяного месторождения» в Заинском муниципальном районе Республики Татарстан в 2015 году. Казань, 2015.

²² Истомин К. Э. Отчёт о выполненных археологических полевых работах на земельных участках, подлежащих воздействию земляных, строительных, мелиоративных и (или) хозяйственных работ по объекту: «Обустройство Тавельского нефтяного месторождения. Высоконапорные водоводы для системы ППД» в Нижнекамском муниципальном районе Республики Татарстан в 2015 году. Казань, 2015.

объектах нефтяных месторождений: Актанышского, Нуркеевского и Урмышлинского, так и реконструируемых промышленных предприятий в Восточном Закамье²³.

Обширные исследования в Восточном Закамье провели в 2016 году уфимские археологи. М.С. Чаплыгин исследовал земляные участки ЛЭП «ТАНЭКО – Щёлоков» и открыл здесь Бикляньское поселение и Мальцевскую IV стоянку, также им были обследованы территории Урустамакского, Уратьминского, Чеканского и Луговского нефтяных месторождений²⁴. М.В. Стародубцев проводил обследование различных трубопроводов системы нефтедобычи и новых промышленных объектов, в ходе работ была определена и зафиксирована территория Полянкинской II стоянки²⁵.

В 2017 году обследование территорий множества самых различных хозяйственных объектов проводили Д.Ю. Ефремова²⁶ и К.Э. Истомин²⁷. В ходе работ Д.Ю. Ефремовой было выявлено три новых памятника: *Янга-Булякский курган, Староматвеевские I и II поселения*.

В результате всех этих работ, продолжающиеся и в настоящее время, в районах Восточного Закамья ныне известно около 700 памятников. Среди выявленных археологических памятников представлены практически все

²³ Истомин К.Э. Отчёт об археологических разведочных исследованиях в Республике Татарстан в 2016 году. Казань, 2017. с. 23-68; 79-83.

²⁴ Чаплыгин М.С. Отчёт об археологических разведочных работах на земельных участках, подлежащих хозяйственному освоению в Республике Татарстан, в 2016 году. Т.1-2. Казань, 2017. с. 73-215.

²⁵ Стародубцев М.В. Отчёт об археологических разведочных работах на земельных участках, подлежащих хозяйственному освоению в Республике Татарстан, в 2016 году. Т.1-2. Казань, 2017. с. 81-156.

²⁶ Ефремова Д.Ю. Отчёт об археологических разведочных работах по Открытому листу №462, том 3-4: исследования в Восточном Закамье, в Актанышском, Альметьевском, Бугульминском, Заинском, Лениногорском, Мензелинском, Муслюмовском, Тукаевском, Сармановском и Ютазинском муниципальных районах Республики Татарстан, в 2017 году. Казань, 2018. 556 с, 886 илл.

²⁷ Истомин К.Э. Отчёт об археологических разведочных работах в Аксубаевском, Актанышском, Арском, Буинском, Заинском, Кукморском, Лениногорском, Мамадышском, Новошешминском, Нурлатском, Спасском, Тукаевском, Черемшанском, Чистопольском районах Республики Татарстан в 2017 году, по Открытому листу №1280. Т.1-2. Казань, 2018. с. 59-71, 79-97, 107-113, 173-177; Истомин К.Э. Отчёт об археологических разведочных работах по Открытому листу №1551, в городе Елабуга, Высокогорском, Дрожжановском, Елабужском, Заинском, Лаишевском, Мензелинском, Нурлатском районах Республики Татарстан, в 2017 году. Казань, 2018. с. 49-57, 66-70; Истомин К.Э. Отчёт об археологических разведочных работах по Открытому листу №2333, в Альметьевском, Елабужском, Нижнекамском, Нурлатском и Черемшанском районах Республики Татарстан, в 2017 году. Казань, 2018. с. 40-60; Истомин К.Э. Отчёт об археологических разведочных работах по Открытому листу №2429, в Альметьевском, Заинском и Буинском районах Республики Татарстан, в 2017 году. Казань, 2018. с. 26-41.

археологические эпохи. Преобладающая часть их была открыта в 60-е – 80-е годы XX века. В этот же период проведено и большинство раскопок на них. Однако, археологическое обследование территории Восточного Закамья проведено в значительной мере неравномерно. Это объясняется как отдаленностью данного региона от сложившихся в Поволжье и Прикамье центров археологических исследований и относительно поздним началом самих этих исследований, так и спецификой современного этапа разведочных работ, когда большая часть из них сосредоточена исключительно в локальных промышленных районах. Вместе с тем, все основные приречные районы, где обычно сосредоточены памятники археологии, были подвергнуты тщательному разведочному обследованию.

В Лениногорском муниципальном районе согласно данным справочной литературы и научным отчетам об итогах разведочных исследований всего зафиксировано 14 объектов археологического наследия. Основная масса памятников относится к эпохе бронзы, имеются могильники раннежелезного века, средневековые находки единичны. Выявленные к настоящему времени данные памятники археологически исследованы неравномерно, у многих из них не определена историко-культурная принадлежность. Объекты археологического наследия, представленные стоянками, курганами, могильниками и местонахождениями, сосредоточены у сёл Бакирово, Воздвиженка, Сарабикулово, Спиридоновка, Старая Письмянка, Шугурово, Юлтимирово²⁸.

Первые археологические изыскания на территории проведения настоящих разведочных работ были проведены в середине 1960-х гг.²⁹. В ходе полевого сезона 1965 года третьим отрядом ТАЭ под руководством Р.Г. Фахрутдинова на территории Лениногорского района были выявлены

²⁸ Археологические памятники Восточного Закамья. Казань, 1989. С.13-14; Свод памятников археологии Республики Татарстан. Казань, 2007. С.241-242.

²⁹ Хузин Ф.Ш., Ситдинов А.Г. Казанская археологическая школа: Итоги и перспективы развития // Поволжская археология № 3(9), 2014. С.6-40 С.13

Воздвиженское, Медведкинское местонахождения, Письмянская стоянка³⁰.

Активное изучение археологического наследия района было продолжено в 1980-е гг. В 1985 г. экспедицией Р.С. Габяшева были выявлены Спиридоновский курган³¹ и Спиридоновский курган 1а³². В 1986 г. разведочные исследования в районе проводили археологические отряды В.Н. Маркова³³ и М.Ш. Галимовой. В.Н. Марковым были открыты Воздвиженская стоянка I³⁴ и Юлтемировский курганный могильник³⁵; М.Ш. Галимовой - Бакировская курганная группа³⁶, Сарабикуловское местонахождение I³⁷, Сарабикуловское местонахождение II³⁸.

В 1990-х и 2000-х гг. целенаправленные исследования в районе не проводились, здесь работали небольшие разведочные экспедиции Института истории АН РТ и Министерства культуры РТ, связанные с обследованием строящихся и проектируемых хозяйственных объектов. В 2012 г. в рамках мониторинга памятников археологии некоторые объекты Лениногорского района были осмотрены К.Э. Истоминим - Воздвиженские I и II стоянки, Воздвиженское II местонахождение³⁹.

В 2017 г. в районе работала экспедиция под руководством А.А. Бурханова, направленная на историко-краеведческие рекогносцировочные исследования по изучению эпиграфических объектов.

В настоящее время археологические разведочные работы на территории указанных районов проводятся на ограниченных участках

³⁰ Фахрутдинов Р.Г. Отчет Третьего отряда Татарской археологической экспедиции о разведочных работах в южном и восточном районах Татарии, в северных районах Ульяновской и Куйбышевской областей в 1965 г. – Казань, 1971. Ф-1. Р-1. № 4135. 306 л. Разведки. ОЛ № 162, ф. 2; Фахрутдинов Р.Г. Исследование Закамских археологических памятников Волжско-камской Булгарии //Тезисы докладов научной конференции молодых учёных. Казань, 1967; Свод памятников археологии Республики Татарстан. Т 3. Казань, 2007, №2006, с.242

³¹ Там же, №2010, с.242

³² Там же, №2011, с.242

³³ Марков В.Н. Работы в Татарии // Археологические открытия 1986 года. – М., 1988. с.182.

³⁴ Свод памятников археологии Республики Татарстан. Т 3. – Казань, 2007, № 2003, с. 242.

³⁵ Там же, №2012, с.242

³⁶ Там же, №2000, с.242

³⁷ Там же, №2008, с.242

³⁸ Там же, №2009, с.242

³⁹ Истомин К.Э. Отчет о разведочных археологических исследованиях в Республике Татарстан в 2012 году. Том 1. Отчёт о разведочных археологических исследованиях на территории муниципальных районов Республики Татарстан в 2012 году. Казань, 2015 // Архив ИА АН РТ.

земельных отводов и, в основном, в рамках исполнения условий договоров по проведению археологических изысканий с различными заказчиками. В результате проведения таких работ выявляются новые ОКН⁴⁰. Также в последние годы отдельные разведочные работы на территории района проводятся в рамках государственной историко-культурной экспертизы земельных участков, подлежащих хозяйственному освоению. Акты экспертизы проходят общественное обсуждение и опубликованы на официальном сайте Комитета Республики Татарстан по охране объектов культурного наследия.

Проведенная предварительная оценка историко-культурного потенциала участков земельных отводов под размещение проектируемых объектов строительства показала, что ранее выявленные археологические памятники расположены на значительном удалении от зоны нового хозяйственного освоения. Учитывая перспективность обнаружения ОАН в близости или непосредственно в границах коридора земельного отвода, можно заключить, что в зоне проведения земляных работ могут оказаться как ранее выявленные, так и новые памятники археологии. Вышеизложенное, в соответствии со ст. 33 и 36 Федерального закона от 25.06.2002 г. №73-ФЗ, делает актуальным и необходимым проведение сплошного натурного археологического обследования коридоров земельных отводов под размещение проектируемых объектов.

2.3. Археологическое обследование земельного отвода.

2.3.1. Наименование проектируемого объекта и его географические ориентиры:

Проект «Обустройство Южно-Кувакского поднятия Ново-Елховского месторождения нефти» и «Котельная "Южно-Кувакская"» в Лениногорском

⁴⁰ Сунгатов Ф.А. Документация, содержащая результаты полевых исследований, в соответствии с которыми определяется наличие или отсутствие объектов, обладающих признаками объекта культурного наследия, на земельных участках, подлежащих воздействию строительных работ: проект «Обустройство Ново-Чегодайского поднятия Ново-Чегодайского месторождения сверхвязкой нефти, Газоснабжение котельной «Ново-Чегодайская» и котельной «Верхняя», Котельная «Ново-Чегодайская» в Черемшанском районе Республики Татарстан. Уфа, 2018.

муниципальном районе Республики Татарстан.

В административном отношении участок работ находится в РФ, Республика Татарстан, Лениногорский муниципальный район.

Границы ближайших населенных пунктов к объектам проектирования: с. Мордовская Кармалка (Кармалкинское сельское поселение, Лениногорский район, Республика Татарстан), граница населенного пункта расположена в 1,3 км к северу, ближайшая жилая застройка расположена в 1,31 км; с. Старый Кувак (Старокувакское сельское поселение, Лениногорский район, Республика Татарстан), граница населенного пункта расположена в 1,55 км к востоку, ближайшая жилая застройка расположена в 1,56 км (рис. 3).

Проектируемый объект линейного типа имеет протяженность 24,5 км.

2.3.2. Описание землеотвода и краткая характеристика работ по хозяйственному освоению:

Согласно схеме геоморфологического районирования, исследуемый участок расположен в центральной части Бугульминско-Белебеевской и Елабужской пластово-ярусной возвышенности-антеклизы Приуральской провинции возвышенностей, плато и равнин, сформировавшихся на осадочном чехле Волго-Уральской антеклизы Восточно-Европейской равнины.

По физико-географическим условиям, исследуемый район расположен на Восточно-Европейской равнине и занимает левобережную часть реки Камы. В целом территория в геоморфологическом отношении представляет собой водораздельный массив между бассейнами рек Белой и Камы. Рельеф района представляет собой возвышенную всхолмленную равнину, сложенную осадочными породами и расчлененную густой сетью речных долин, балок и оврагов. Своеобразие рельефа заключается в наложении на древние эрозионные формы более молодого расчленения. Водоразделы, в большинстве случаев утратили исходный плоский характер и приобрели форму куполов из-за смыкания склонов долин и овражно-балочной сети.

Высотные отметки рельефа участка изысканий изменяются от 152,08 до 241,67 м БС.

В гидрографическом отношении территория объекта изысканий относится к бассейну реки р. Шешма. Гидрографическая сеть изучаемой территории представлена следующими водными объектами: - пересыхающий ручей б/н (лев. приток р. Шешма); - ручей б/н 1 (лев. приток р. Шешма); - ручей б/н 2 (лев. приток р. Шешма); - ручей Ишалгачерян (лев. приток р. Шешма); - р. Шарла (прав. приток р. Бол. Черемшан); - ручей Песочный Ключ (прав. приток ручья Кармалка); - ручей Кармалка (лев. приток р. Шешма); - ручей Черный Ключ (лев. приток р. Шарла).

Проектируемые сооружения с водными объектами не пересекаются.

Коридор земельного отвода от начальной и до конечной точки обследования следует в основном по территории пашни. С точки зрения топографии территория размещения проектируемого объекта обладает перспективой для нахождения памятников археологии как поселенческого, так и погребального типов.

Выявленные ОАН непосредственно в полосе землеотвода, как показало картографирование, а затем и полевые работы, отсутствуют. Однако в определенной близости от границ землеотвода располагаются три ОАН - "Сарабикуловское местонахождение I", "Сарабикуловское местонахождение II", "Сарабикуловское местонахождение" (Свод. С. 142. №2007-2009).

Хозяйственное освоение территории предусматривает проведение земляных строительных работ по размещению водовода от УПСВН "Сарабикулово" до УПСВН "Кармалка" (рис. 3).

2.3.3. Описание выполненной археологической разведки:

Археологическое обследование коридора земельного отвода проводилось в два этапа. На первом этапе проведен осмотр антропогенных обнажений коридора отвода и визуальный осмотр на предмет выявления видимых на дневном горизонте ОАН с одновременным проведением фотофиксации коридора земельного отвода, на втором – проведены работы

по закладке разведочных шурфов.

Этап 1. В начале проведения разведочных работ землеотвод подвергся визуальному осмотру на наличие видимых на дневной поверхности курганных насыпей, жилищных впадин, менгиров и др. (рис. 4; 6-19). Одновременно проводился осмотр имеющихся антропогенных обнажений. Данные мероприятия к обнаружению новых памятников археологии не привели.

Этап 2. С целью проверки данных визуального осмотра с целью выявления участков с признаками культурного слоя на этапе 2 в границах землеотвода и на прилегающих территориях заложены поисковые разведочные шурфы в количестве 12.

Стратиграфический разрез (шурф) №1 заложен в границах топографической съемки и в полосе археологического обследования, в 327 м южнее автодороги «Мордовская Кармалка – Черемшан», на террасе восточного берега оврага глубиной 2 м (рис. 5; 20-21).

Координаты расположения стратиграфического разрез (шурфа) №1:

Расположение отметки	Координаты GPS (СК WGS-84)
Центр шурфа	N 54°36'06,19" E 051°48'00,29"

Стратиграфия:

Глубина - 0,60 м.

- 0,10 м – дерн;

- 0,35 м – гумус (чернозем);

- 0,15 м – прослойка известкового грязно-белого цвета скального выхода;

- материк – известковая скальная порода грязно-белого цвета.

Стратиграфический разрез (шурф) №2 заложен в границах топографической съемки и в полосе археологического обследования, в 1,6 км южнее автодороги «Мордовская Кармалка – Черемшан», на террасе восточного берега оврага глубиной 2 м (рис. 5; 22-23).

Координаты расположения стратиграфического разрез (шурфа) №2:

Расположение отметки	Координаты GPS (СК WGS-84)
Центр шурфа	N 54°35'20,66" E051°48'08,32"

Стратиграфия:

Глубина - 0,95 м.

- 0,10 м – дерн;

- 0,75 м – гумус (чернозем);

- 0,10 м – прослойка известкового скального выхода грязно-белого цвета;

- материк – известковая грязно-белого цвета скальная порода.

Стратиграфический разрез (шурф) №3 заложен в границах топографической съемки и в полосе археологического обследования, в 1,4 км южнее автодороги «Мордовская Кармалка – Черемшан», на террасе южного берега оврага глубиной 1 м (рис. 5; 24-25).

Координаты расположения стратиграфического разрез (шурфа) №3:

Расположение отметки	Координаты GPS (СК WGS-84)
Центр шурфа	N 54°35'26,93" E051°48'35,13"

Стратиграфия:

Глубина - 0,60 м.

- 0,10 м – дерн;

- 0,10 м – гумус (чернозем);

- 0,40 м – прослойка известкового выхода грязно-белого цвета;

- материк – грязно-белого цвета разрушенная скальная порода.

Разведочный шурф №4 заложен в границах топографической съемки и в полосе археологического обследования, на площадке террасы южного берега оврага глубиной 3 м, севернее границы пашни (рис. 5; 26-29).

Координаты расположения разведочного шурфа №4:

Расположение отметки	Координаты GPS (СК WGS-84)
Центр шурфа	N 54°35'51,29" E051°49'41,60"

Стратиграфия:

Глубина - 0,55 м.

- 0,10 м – дерновый слой;
- 0,35 м – гумус (чернозем);
- 0,10 м – прослойка глины желто-красного цвета;
- материк – глина желто-красного цвета.

Разведочный шурф №5 заложен в границах топографической съемки и в полосе археологического обследования, на территории пашни, в 540 м севернее истока р. Шарла (рис. 5; 30-33).

Координаты расположения разведочного шурфа №5:

Расположение отметки	Координаты GPS (СК WGS-84)
Центр шурфа	N 54°35'35,95" E051°50'51,67"

Стратиграфия:

Глубина - 0,55 м.

- 0,20 м – пахотный слой;
- 0,15 м – гумус;
- 0,20 м – прослойка глины желтого цвета;
- материк – глина желтого цвета.

Разведочный шурф №6 заложен в границах топографической съемки, и в полосе археологического обследования, на территории пашни, южнее лесного массива (рис. 5; 34-37).

Координаты расположения разведочного шурфа №6:

Расположение отметки	Координаты GPS (СК WGS-84)
Центр шурфа	N 54°35'38,14" E051°51'30,58"

Стратиграфия:

Глубина - 0,35 м.

- 0,20 м – пахотный слой;
- 0,10 м – гумус (чернозем);
- 0,05 м – прослойка известковой скальной породы грязно-белого цвета;
- материк – известковая скальная порода грязно-белого цвета.

Стратиграфический разрез (шурф) №7 заложен у северной границы

топографической съемки, и в полосе археологического обследования, севернее границы пашни (рис. 5; 38-39).

Координаты расположения стратиграфического разреза (шурфа) №7:

Расположение отметки	Координаты GPS (СК WGS-84)
Центр шурфа	N 54°35'40,47" E 051°52'22,14"

Стратиграфия:

Глубина - 0,45 м.

- 0,10 м – дерновый слой;

- 0,15 м – гумус (серозем);

- 0,20 м – прослойка глины желто-красного цвета;

- материк – глина желто-красного цвета.

Стратиграфический разрез (шурф) №8 заложен в границах топографической съемки и в полосе археологического обследования, в обнажении ямы глубиной 2 м, на площадке возвышенности с отметкой 230 м БС (рис. 5; 40-41).

Координаты расположения стратиграфического разреза (шурфа) №8:

Расположение отметки	Координаты GPS (СК WGS-84)
Центр шурфа	N 54°35'43,57" E 051°52'40,41"

Стратиграфия:

Глубина - 0,35 м.

- 0,10 м – дерновый слой;

- 0,05 м – гумус (чернозем);

- 0,20 м – прослойка глины желто-красного цвета;

- материк – глина желто-красного цвета с включением камня.

Стратиграфический разрез (шурф) №9 заложен в границах топографической съемки и в полосе археологического обследования, в обнажении террасы глубиной 3 м, на площадке возвышенности с отметкой 190 м БС (рис. 5; 42-43).

Координаты расположения стратиграфического разреза (шурфа) №9:

Расположение отметки	Координаты GPS (СК WGS-84)
Центр шурфа	N 54°36'05,43" E051°53'07,70"

Стратиграфия:

Глубина - 0,45 м.

- 0,10 м – дерновый слой;

- 0,15 м – гумус (серозем);

- 0,20 м – прослойка разрушенной скальной породы серого цвета;

- материк – разрушенная скальная порода серого цвета.

Разведочный шурф №10 заложен в границах топографической съемки и в полосе археологического обследования, на террасе восточного берега оврага глубиной 4 м, в 390 м северо-западнее автодороги «Старый Кувак – Мичурино» (рис. 5; 44-47).

Координаты расположения разведочного шурфа №10:

Расположение отметки	Координаты GPS (СК WGS-84)
Центр шурфа	N 54°36'32,61" E051°54'24,23"

Стратиграфия:

Глубина - 0,40 м.

- 0,20 м – пахотный слой;

- 0,10 м – гумус (чернозем);

- 0,10 м – прослойка каменистой глины желто-красного цвета;

- материк – глина желто-красного цвета.

Стратиграфический разрез (шурф) №11 заложен в границах топографической съемки и в полосе археологического обследования, на террасе северного берега оврага глубиной 3 м, в 310 м северо-западнее автодороги «Старый Кувак – Мичурино» (рис. 5; 48-49).

Координаты расположения стратиграфического разрез (шурфа) №11:

Расположение отметки	Координаты GPS (СК WGS-84)
Центр шурфа	N 54°36'46,82" E051°54'49,72"

Стратиграфия:

Глубина - 1,70 м.

- 0,10 м – дерновый слой;
- 1,50 м – гумус (чернозем);
- 0,10 м – прослойка желто-коричневой глины;
- материк – желто-коричневая глина.

Разведочный шурф №12 заложен в границах топографической съемки и в полосе археологического обследования, на террасе западного берега оврага глубиной 10 м, в 540 м северо-западнее автодороги «Старый Кувак – Мичурино» (рис. 5; 50-53).

Координаты расположения разведочного шурфа №12:

Расположение отметки	Координаты GPS (СК WGS-84)
Центр шурфа	N 54°36'44,71" E051°54'30,34"

Стратиграфия:

Глубина - 0,80 м.

- 0,20 м – пахотный слой;
- 0,40 м – гумус (чернозем);
- 0,20 м – прослойка глины грязно-желтого цвета;
- материк – глина грязно-желтого цвета.

Разведочные шурфы размерами 1х1 м ориентированы по сторонам света. При проведении работ грунт тщательно осматривался на наличие археологического материала, фрагментов керамики, изделий и заготовок каменных орудий. Признаков культурного слоя шурфы не выявили, археологический материал не обнаружен. По окончании земляных работ шурфы рекультивированы. Стратиграфические разрезы также признаков культурного слоя не выявили, археологические артефакты не обнаружены.

3. ЗАКЛЮЧЕНИЕ

Проведенные работы по археологическому обследованию коридора земельного отвода линейно-площадного типа (протяженность 10,2 км, площадь площадных объектов 2 га) по проектам: «Обустройство Южно-Кувакского поднятия Ново-Елховского месторождения нефти» и «Котельная "Южно-Кувакская"» в Лениногорском муниципальном районе Республики

Татарстан непосредственно в границах земельного отвода и на прилегающих территориях новых объектов археологического наследия не выявили.

Обследованием установлено, что наиболее близко к границе коридора земельного отвода располагается выявленный ОАН – "Сарабикуловское местонахождение I" (Свод. С. 242, №2008). Топографическая привязка на местности установила, что данный памятник археологии локализуется по кратчайшему пути от коридора земельного отвода на расстоянии 2,33 км к ССВ (рис. 3). Размещение объекта нового строительства данному ОАН угрозу физической сохранности не создает. ОАН "Сарабикуловское местонахождение II" (Свод. С. 142. №2009) и "Сарабикуловское местонахождение" (Свод. С. 142. № 2007) кратчайшему пути от коридора земельного отвода локализуется к северо-северо-западу на расстояние более 4 км (рис. 3).

В соответствии с методическими указаниями Института археологии РАН, в коридоре земельного отвода, потенциально пригодных для расположения памятников археологии, заложено 12 рекогносцировочных шурфа. Поисковые шурфы, осмотр антропогенных обнажений к установлению наличия признаков культурных отложений не привели. Разведочные работы также не выявили и ОАН, видимые на дневном горизонте.

Таким образом, обследование установило, что на территории заявленного землеотвода, отводимого под реализацию выше указанного проекта, ОАН отсутствуют. Размещение проектируемых объектов угрозу физической сохранности ранее выявленным ОАН ("Сарабикуловское местонахождение I", "Сарабикуловское местонахождение II", "Сарабикуловское местонахождение") не создает. Следовательно, хозяйственная деятельность может осуществляться без ограничений. Однако при этом необходимо учитывать, что в ходе проведения земляных работ, могут быть обнаружены редко встречающиеся объекты археологического наследия, не выявляемые методами визуальной разведки и шурфовки

поверхностных слоев (слои палеолитических стоянок, залегающих глубже 1,0 м, захоронения, не выявленные в рельефе местности, клады и местонахождения отдельных предметов, объекты с рассеянным культурным слоем).

В случае обнаружения предметов и объектов, обладающих признаками *объекта культурного наследия*, необходимо незамедлительно остановить земляные работы и информировать орган государственной охраны культурного наследия Республики Татарстан.

Все запланированные работы по размещению объекта строительства упомянутым выше проектом должны проводиться строго в границах территории, подвергшейся археологическому обследованию. Изменения проектных решений размещения объектов строительства на необследованных территориях требуют вынесения новых пикетов и проведения дополнительного археологического обследования.

4. СПИСОК ИСПОЛЬЗОВАННОЙ ЛИТЕРАТУРЫ

1. Научно-справочные издания.

1. *АПТАССР*: Археологические памятники Татарской АССР. Казань, 1987. 240 с.
2. *АПВЗ*: «Археологические памятники Восточного Закамья», Казань, 1979. 100 с.
3. *АПЦЗ*: Археологические памятники Центрального Закамья. Казань, 1888, 98 с.
4. *АПБЧ*: Археологические памятники бассейна р. Черемшан. Казань, 1990. 112 с.
5. *Свод*: Свод памятников археологии Республики Татарстан. Т. III. Казань, 2007. 528 с.

2. Научная литература.

Вараксина Л.И. Материалы к археологии // Материалы по охране, ремонту и реставрации памятников ТАССР, вып.IV. Казань, 1930.

Казаков Е.П. Памятники болгарского времени в восточных районах

Татарии. М., 1978.

Казаков Е.П., Старостин П.Н., Халиков А.Х. Археологические памятники Татарии. Казань, 1987.

Казаков Е.П., Рафикова З.С. Очерки древней истории Восточного Закамья. Альметьевск, 1999.

Смирнов Я.И. Восточное серебро // СПб, 1909; Отчёт Императорской Археологической комиссии // М., 1895.

Фахрутдинов Р.Г. Исследование Закамских археологических памятников Волжско-камской Булгарии // Тезисы докладов научной конференции молодых учёных. Казань, 1967.

Фархутдинов Р.Г. Археологические памятники Волжско-Камской Булгарии и ее территория. Казань, 1975.

Халиков А.Х. Археологические исследования в ТАССР // Известия КФАН. Казань, 1962.

3. Научные отчеты.

Истомин К.Э. Отчёт об археологических разведочных исследованиях в Республике Татарстан в 2016 году. Казань, 2017.

Истомин К.Э. Отчёт о выполненных археологических разведочных работах на земельных участках, подлежащих хозяйственному освоению по объекту: «Обустройство Северо-Кармалинского поднятия Северо-Кармалинского месторождения сверхвязкой нефти и Чумачкинского поднятия Чумачкинского месторождения сверхвязкой нефти» в Черемшанском и Лениногорском муниципальных районах Республики Татарстан в 2015 году. Казань, 2016.

Истомин К.Э. Отчёт о выполненных археологических разведочных работах на земельных участках, подлежащих хозяйственному освоению по объекту: «Обустройство дополнительных скважин Новоелховского нефтяного месторождения (3 этап)» в Альметьевском, Заинском, Черемшанском и Лениногорском районах Республики Татарстан в 2015 году. Казань, 2016.

Истомин К.Э. Отчёт об археологических разведочных работах в Аксубаевском, Актанышском, Арском, Буинском, Заинском, Кукморском, Лениногорском, Мамадышском, Новошешминском, Нурлатском, Спасском, Тукаевском, Черемшанском, Чистопольском районах Республики Татарстан в 2017 году, по Открытому листу №1280. Т.1-2. Казань, 2018.

Стародубцев М.В. Отчёт об археологических разведочных работах на земельных участках, подлежащих хозяйственному освоению в Республике Татарстан, в 2016 году. Т.1-2. Казань, 2017.

Чаплыгин М.С. Отчёт об археологических разведочных работах на земельных участках, подлежащих хозяйственному освоению в Республике Татарстан, в 2016 году. Т.1-2. Казань, 2017. с. 73-215.

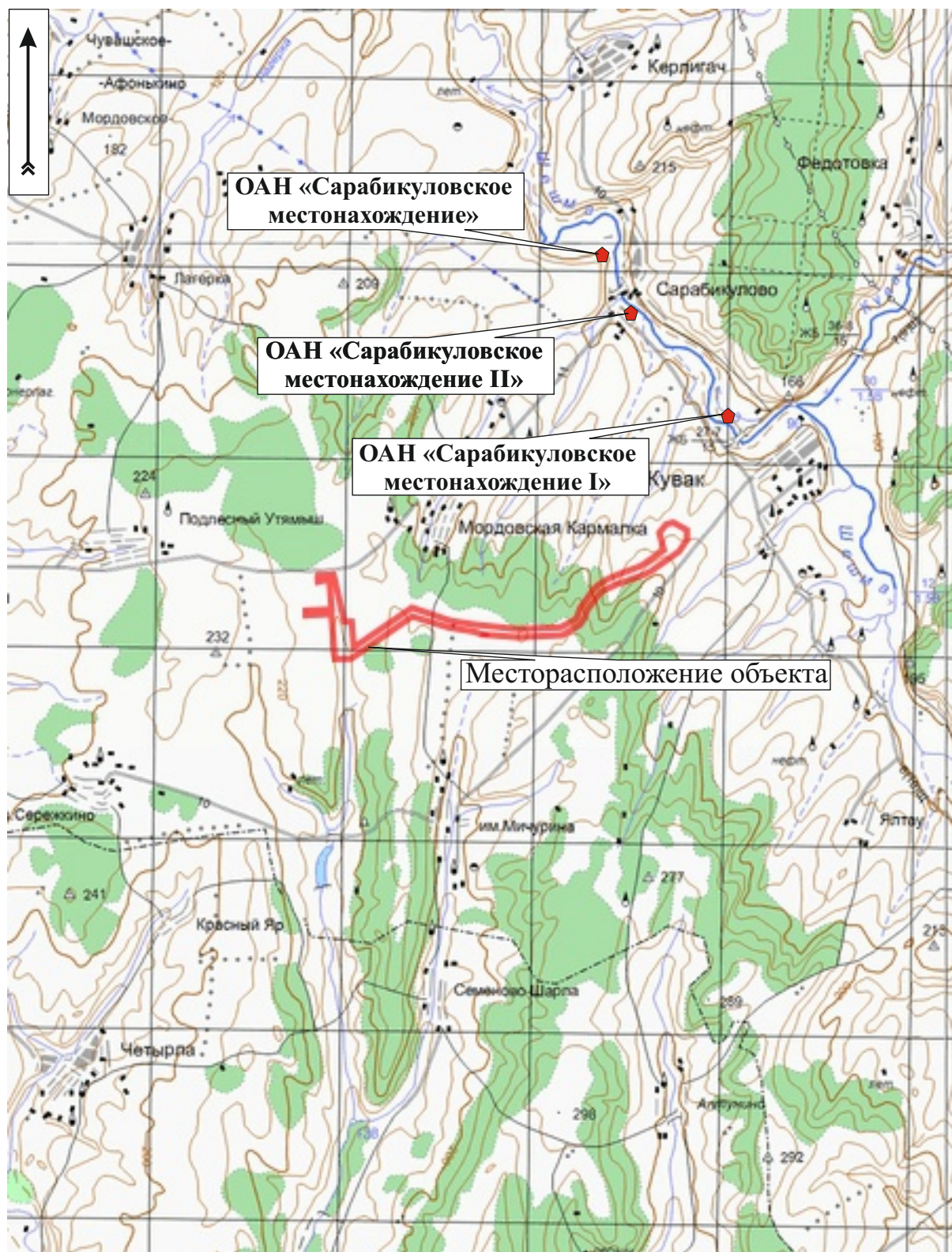
ПРИЛОЖЕНИЯ

	Заборы, ограждения жилого сектора		Подземная линия связи
	Территория кладбища		Нефтяные тепловоды, подземные
	Яма		Линии электропередач
	Земляной обрыв		Лесопосадка
	Граница памятника		Границы посевных площадей
	Жилищная впадина		Башня водонапорная
	Растительность травяная, луговая		Шурфы и их порядковые номера
	Заросли камышовые		Пикеты и их порядковые номера
	Лиственные деревья		Номер точки фотосъемки
	Отдельные группы кустарников		Направление съемки
	поселение, селище		Шурфы
	местонахождение		
	Курганы одиночные		
	Курганные могильники		

Рис. 1. Условные обозначения



Рис. 2. Карта-схема расположения муниципальных районов Республика Татарстан с указанием расположения Лениногорского муниципального района - места проведения разведочных археологических работ по проекту «Обустройство Южно-Кувакского поднятия Ново-Елховского месторождения нефти» и «Котельная "Южно-Кувакская"»



Сечение горизонталей 40 м 0 4 км

Рис. 3. Республика Татарстан. Лениногорский муниципальный район. Проект «Обустройство Южно-Кувакского поднятия Ново-Елховского месторождения нефти» и «Котельная "Южно-Кувакская"». Карта-схема размещения объекта с обозначением местонахождения ближайших ОАН

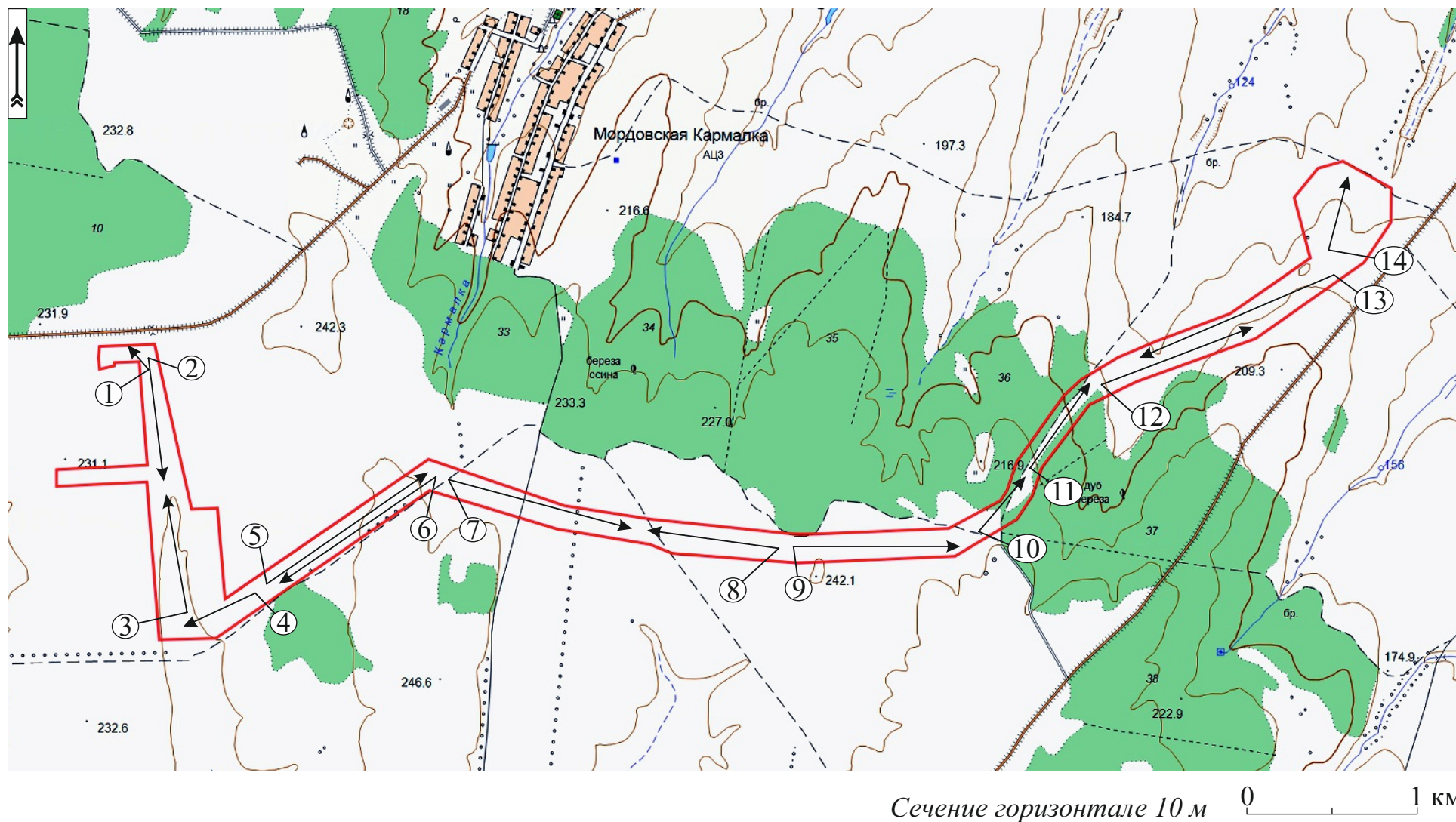


Рис. 4. Республика Татарстан. Лениногорский муниципальный район. Проект «Обустройство Южно-Кувакского поднятия Ново-Елховского месторождения нефти» и «Котельная "Южно-Кувакская"». Полоса земельного отвода для размещения проектируемых объектов на карте-схеме с обозначением локаций точек фотосъемки и направлений фотофиксации

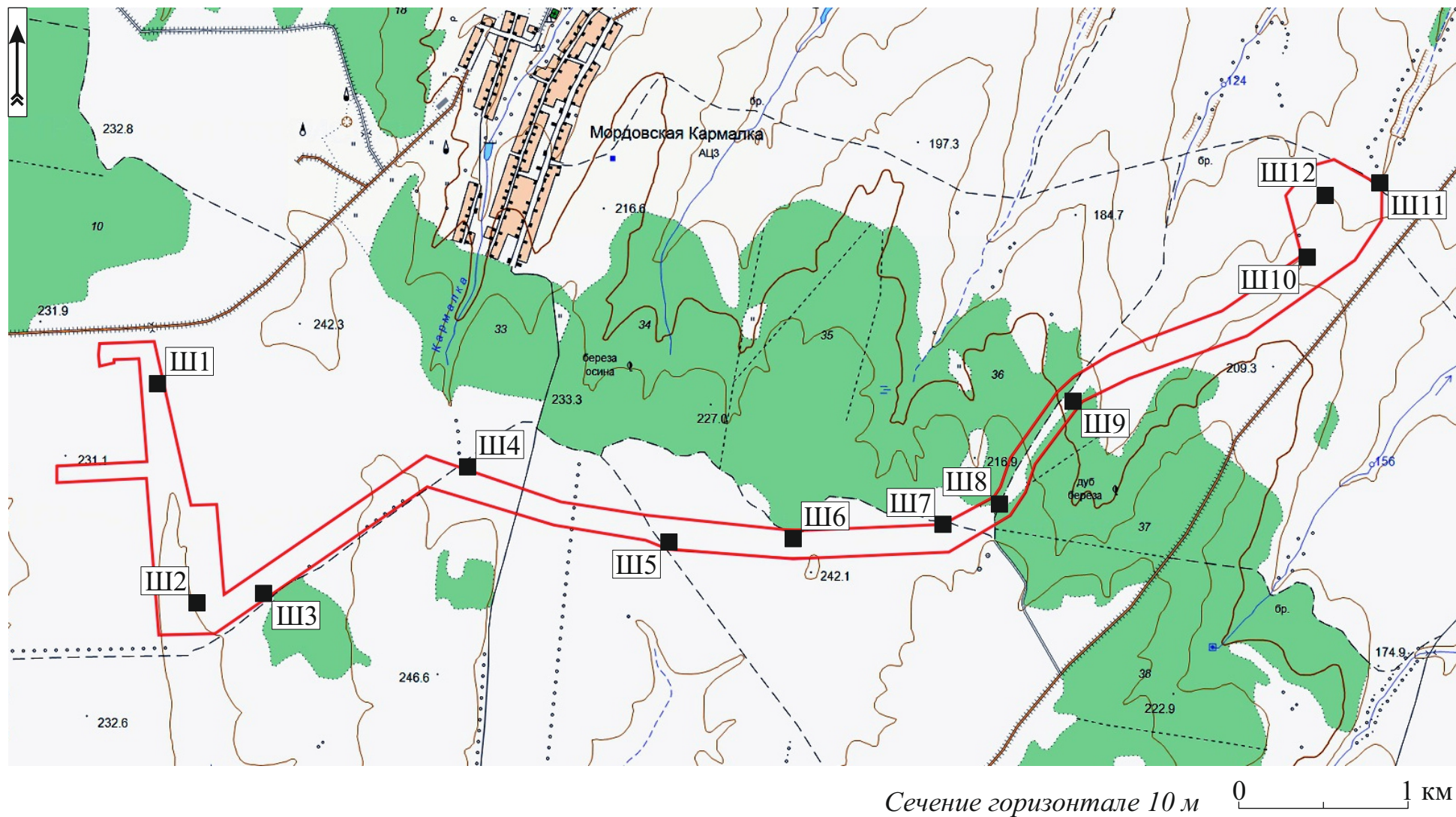


Рис. 5. Республика Татарстан. Лениногорский муниципальный район. Проект «Обустройство Южно-Кувакского поднятия Ново-Елховского месторождения нефти» и «Котельная "Южно-Кувакская"». Полоса земельного отвода для размещения проектируемых объектов на карте-схеме с обозначением локаций разведочных шурфов



Рис. 6. Республика Татарстан. Лениногорский муниципальный район. Проект «Обустройство Южно-Кувакского поднятия Ново-Елховского месторождения нефти» и «Котельная "Южно-Кувакская"». Вид на коридор археологического обследования с ЮВ. Точка съемки №1



Рис. 7. Республика Татарстан. Лениногорский муниципальный район. Проект «Обустройство Южно-Кувакского поднятия Ново-Елховского месторождения нефти» и «Котельная "Южно-Кувакская"». Вид на коридор археологического обследования с ССЗ. Точка съемки №2



Рис. 8. Республика Татарстан. Лениногорский муниципальный район. Проект «Обустройство Южно-Кувакского поднятия Ново-Елховского месторождения нефти» и «Котельная "Южно-Кувакская"». Вид на коридор археологического обследования с ЮЮВ. Точка съемки №3



Рис. 9. Республика Татарстан. Лениногорский муниципальный район. Проект «Обустройство Южно-Кувакского поднятия Ново-Елховского месторождения нефти» и «Котельная "Южно-Кувакская"». Вид на коридор археологического обследования с ВСВ. Точка съемки №4



Рис. 10. Республика Татарстан. Лениногорский муниципальный район.
Проект «Обустройство Южно-Кувакского поднятия Ново-Елховского месторождения нефти» и «Котельная "Южно-Кувакская"». Вид на коридор археологического обследования с ЮЗ. Точка съемки №5



Рис. 11. Республика Татарстан. Лениногорский муниципальный район.
Проект «Обустройство Южно-Кувакского поднятия Ново-Елховского месторождения нефти» и «Котельная "Южно-Кувакская"». Вид на коридор археологического обследования с СВ. Точка съемки №6



Рис. 12. Республика Татарстан. Лениногорский муниципальный район.
 Проект «Обустройство Южно-Кувакского поднятия Ново-Елховского
 месторождения нефти» и «Котельная "Южно-Кувакская"». Вид на коридор
 археологического обследования с ЗСЗ. Точка съемки №7



Рис. 13. Республика Татарстан. Лениногорский муниципальный район.
 Проект «Обустройство Южно-Кувакского поднятия Ново-Елховского
 месторождения нефти» и «Котельная "Южно-Кувакская"». Вид на коридор
 археологического обследования с ВЮВ. Точка съемки №8



Рис. 14. Республика Татарстан. Лениногорский муниципальный район.
 Проект «Обустройство Южно-Кувакского поднятия Ново-Елховского
 месторождения нефти» и «Котельная "Южно-Кувакская"». Вид на коридор
 археологического обследования с В. Точка съемки №9



Рис. 15. Республика Татарстан. Лениногорский муниципальный район.
 Проект «Обустройство Южно-Кувакского поднятия Ново-Елховского
 месторождения нефти» и «Котельная "Южно-Кувакская"». Вид на коридор
 археологического обследования с ЮЮЗ. Точка съемки №10



Рис. 16. Республика Татарстан. Лениногорский муниципальный район.
Проект «Обустройство Южно-Кувакского поднятия Ново-Елховского
месторождения нефти» и «Котельная "Южно-Кувакская"». Вид на коридор
археологического обследования с ЮЗ. Точка съемки №11



Рис. 17. Республика Татарстан. Лениногорский муниципальный район.
Проект «Обустройство Южно-Кувакского поднятия Ново-Елховского
месторождения нефти» и «Котельная "Южно-Кувакская"». Вид на коридор
археологического обследования с ЗЮЗ. Точка съемки №12



Рис. 18. Республика Татарстан. Лениногорский муниципальный район.
Проект «Обустройство Южно-Кувакского поднятия Ново-Елховского
месторождения нефти» и «Котельная "Южно-Кувакская"». Вид на коридор
археологического обследования с СВ. Точка съемки №13



Рис. 19. Республика Татарстан. Лениногорский муниципальный район.
Проект «Обустройство Южно-Кувакского поднятия Ново-Елховского
месторождения нефти» и «Котельная "Южно-Кувакская"». Вид на коридор
археологического обследования с ЮЮЗ. Точка съемки №14



Рис. 20. Республика Татарстан. Лениногорский муниципальный район.
Проект «Обустройство Южно-Кувакского поднятия Ново-Елховского месторождения нефти» и «Котельная "Южно-Кувакская"». Вид на место закладки стратиграфического разреза (шурфа) №1 с В



Рис. 21. Республика Татарстан. Лениногорский муниципальный район.
Проект «Обустройство Южно-Кувакского поднятия Ново-Елховского месторождения нефти» и «Котельная "Южно-Кувакская"». Вид на стенку стратиграфического разреза (шурфа) №1 с З



Рис. 22. Республика Татарстан. Лениногорский муниципальный район.
Проект «Обустройство Южно-Кувакского поднятия Ново-Елховского месторождения нефти» и «Котельная "Южно-Кувакская"». Вид на место закладки стратиграфического разреза (шурфа) №2 с В



Рис. 23. Республика Татарстан. Лениногорский муниципальный район.
Проект «Обустройство Южно-Кувакского поднятия Ново-Елховского месторождения нефти» и «Котельная "Южно-Кувакская"». Вид на стенку стратиграфического разреза (шурфа) №2 с 3



Рис. 24. Республика Татарстан. Лениногорский муниципальный район.
Проект «Обустройство Южно-Кувакского поднятия Ново-Елховского месторождения нефти» и «Котельная "Южно-Кувакская"». Вид на место закладки стратиграфического разреза (шурфа) №3 с Ю



Рис. 25. Республика Татарстан. Лениногорский муниципальный район.
Проект «Обустройство Южно-Кувакского поднятия Ново-Елховского месторождения нефти» и «Котельная "Южно-Кувакская"». Вид на стенку стратиграфического разреза (шурфа) №3 с СЗ



Рис. 26. Республика Татарстан. Лениногорский муниципальный район. Проект «Обустройство Южно-Кувакского поднятия Ново-Елховского месторождения нефти» и «Котельная "Южно-Кувакская"». Вид на место закладки разведочного шурфа №4 с Ю



Рис. 27. Республика Татарстан. Лениногорский муниципальный район. Проект «Обустройство Южно-Кувакского поднятия Ново-Елховского месторождения нефти» и «Котельная "Южно-Кувакская"». Вид на разведочный шурф №4 после раскопок с Ю



Рис. 28. Республика Татарстан. Лениногорский муниципальный район.
Проект «Обустройство Южно-Кувакского поднятия Ново-Елховского
месторождения нефти» и «Котельная "Южно-Кувакская"». Вид на стенку
разведочного шурфа №4 с Ю



Рис. 29. Республика Татарстан. Лениногорский муниципальный район.
Проект «Обустройство Южно-Кувакского поднятия Ново-Елховского
месторождения нефти» и «Котельная "Южно-Кувакская"». Вид на
разведочный шурф №4 после рекультивации с Ю



Рис. 30. Республика Татарстан. Лениногорский муниципальный район. Проект «Обустройство Южно-Кувакского поднятия Ново-Елховского месторождения нефти» и «Котельная "Южно-Кувакская"». Вид на место закладки разведочного шурфа №5 с Ю



Рис. 31. Республика Татарстан. Лениногорский муниципальный район. Проект «Обустройство Южно-Кувакского поднятия Ново-Елховского месторождения нефти» и «Котельная "Южно-Кувакская"». Вид на разведочный шурф №5 после раскопок с С



Рис. 32. Республика Татарстан. Лениногорский муниципальный район.
Проект «Обустройство Южно-Кувакского поднятия Ново-Елховского месторождения нефти» и «Котельная "Южно-Кувакская"». Вид на стенку разведочного шурфа №5 с С



Рис. 33. Республика Татарстан. Лениногорский муниципальный район.
Проект «Обустройство Южно-Кувакского поднятия Ново-Елховского месторождения нефти» и «Котельная "Южно-Кувакская"». Вид на разведочный шурф №5 после рекультивации с Ю



Рис. 34. Республика Татарстан. Лениногорский муниципальный район. Проект «Обустройство Южно-Кувакского поднятия Ново-Елховского месторождения нефти» и «Котельная "Южно-Кувакская"». Вид на место закладки разведочного шурфа №6 с Ю



Рис. 35. Республика Татарстан. Лениногорский муниципальный район. Проект «Обустройство Южно-Кувакского поднятия Ново-Елховского месторождения нефти» и «Котельная "Южно-Кувакская"». Вид на разведочный шурф №6 после раскопок с Ю



Рис. 36. Республика Татарстан. Лениногорский муниципальный район.
Проект «Обустройство Южно-Кувакского поднятия Ново-Елховского
месторождения нефти» и «Котельная "Южно-Кувакская"». Вид на стенку
разведочного шурфа №6 с Ю

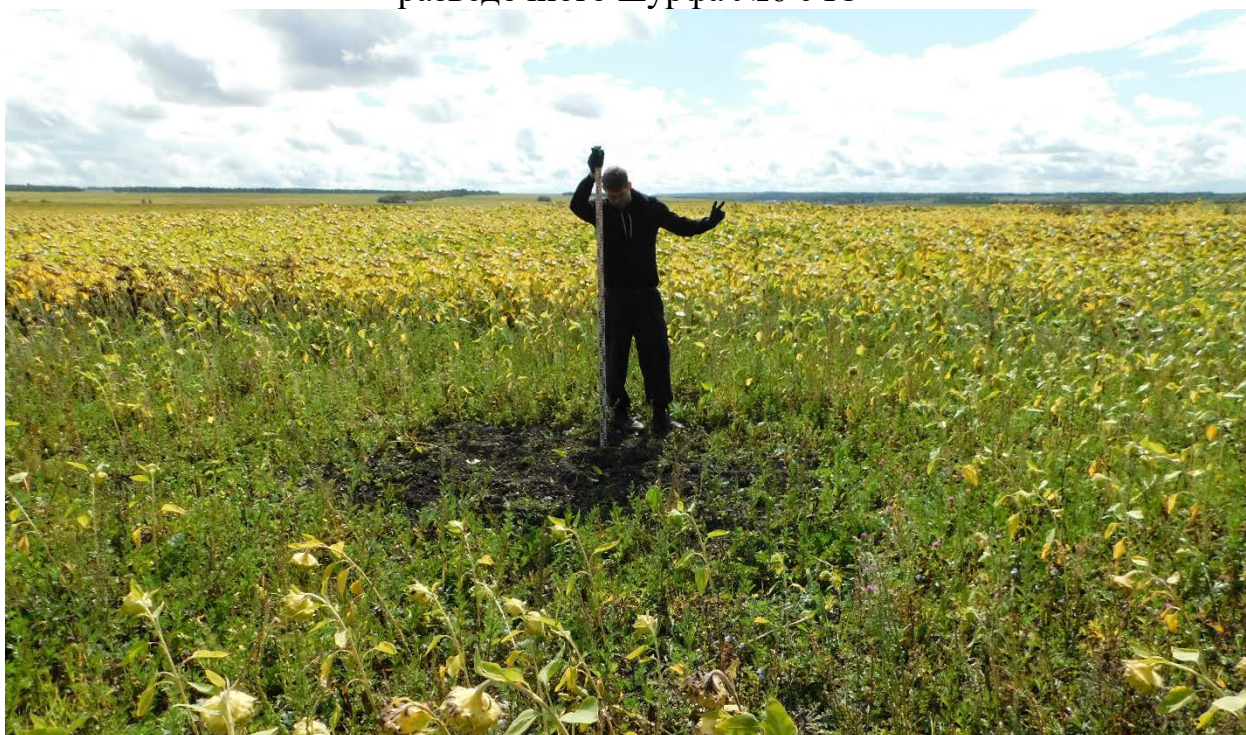


Рис. 37. Республика Татарстан. Лениногорский муниципальный район.
Проект «Обустройство Южно-Кувакского поднятия Ново-Елховского
месторождения нефти» и «Котельная "Южно-Кувакская"». Вид на
разведочный шурф №6 после рекультивации с Ю



Рис. 38. Республика Татарстан. Лениногорский муниципальный район.
Проект «Обустройство Южно-Кувакского поднятия Ново-Елховского
месторождения нефти» и «Котельная "Южно-Кувакская"». Вид на место
закладки стратиграфического разреза (шурфа) №7 с Ю



Рис. 39. Республика Татарстан. Лениногорский муниципальный район.
Проект «Обустройство Южно-Кувакского поднятия Ново-Елховского
месторождения нефти» и «Котельная "Южно-Кувакская"». Вид на стенку
стратиграфического разреза (шурфа) №7 с ЮЮВ



Рис. 40. Республика Татарстан. Лениногорский муниципальный район.
Проект «Обустройство Южно-Кувакского поднятия Ново-Елховского
месторождения нефти» и «Котельная "Южно-Кувакская"». Вид на место
закладки стратиграфического разреза (шурфа) №8 с Ю



Рис. 41. Республика Татарстан. Лениногорский муниципальный район.
Проект «Обустройство Южно-Кувакского поднятия Ново-Елховского
месторождения нефти» и «Котельная "Южно-Кувакская"». Вид на стенку
стратиграфического разреза (шурфа) №8 с ЮВ



Рис. 42. Республика Татарстан. Лениногорский муниципальный район.
Проект «Обустройство Южно-Кувакского поднятия Ново-Елховского
месторождения нефти» и «Котельная "Южно-Кувакская"». Вид на место
закладки стратиграфического разреза (шурфа) №9 с 3



Рис. 43. Республика Татарстан. Лениногорский муниципальный район.
Проект «Обустройство Южно-Кувакского поднятия Ново-Елховского
месторождения нефти» и «Котельная "Южно-Кувакская"». Вид на стенку
стратиграфического разреза (шурфа) №9 с 3



Рис. 44. Республика Татарстан. Лениногорский муниципальный район.
Проект «Обустройство Южно-Кувакского поднятия Ново-Елховского
месторождения нефти» и «Котельная "Южно-Кувакская"». Вид на место
закладки разведочного шурфа №10 с Ю



Рис. 45. Республика Татарстан. Лениногорский муниципальный район.
Проект «Обустройство Южно-Кувакского поднятия Ново-Елховского
месторождения нефти» и «Котельная "Южно-Кувакская"». Вид на
разведочный шурф №10 после раскопок с Ю



Рис. 46. Республика Татарстан. Лениногорский муниципальный район.
Проект «Обустройство Южно-Кувакского поднятия Ново-Елховского
месторождения нефти» и «Котельная "Южно-Кувакская"». Вид на стенку
разведочного шурфа №10 с Ю



Рис. 47. Республика Татарстан. Лениногорский муниципальный район.
Проект «Обустройство Южно-Кувакского поднятия Ново-Елховского
месторождения нефти» и «Котельная "Южно-Кувакская"». Вид на
разведочный шурф №10 после рекультивации с Ю



Рис. 48. Республика Татарстан. Лениногорский муниципальный район.
Проект «Обустройство Южно-Кувакского поднятия Ново-Елховского
месторождения нефти» и «Котельная "Южно-Кувакская"». Вид на место
закладки стратиграфического разреза (шурфа) №11 с С



Рис. 49. Республика Татарстан. Лениногорский муниципальный район.
Проект «Обустройство Южно-Кувакского поднятия Ново-Елховского
месторождения нефти» и «Котельная "Южно-Кувакская"». Вид на стенку
стратиграфического разреза (шурфа) №11 с С



Рис. 50. Республика Татарстан. Лениногорский муниципальный район.
Проект «Обустройство Южно-Кувакского поднятия Ново-Елховского
месторождения нефти» и «Котельная "Южно-Кувакская"». Вид на место
закладки разведочного шурфа №12 с Ю



Рис. 51. Республика Татарстан. Лениногорский муниципальный район.
Проект «Обустройство Южно-Кувакского поднятия Ново-Елховского
месторождения нефти» и «Котельная "Южно-Кувакская"». Вид на
разведочный шурф №12 после раскопа с Ю



Рис. 52. Республика Татарстан. Лениногорский муниципальный район.
Проект «Обустройство Южно-Кувакского поднятия Ново-Елховского
месторождения нефти» и «Котельная "Южно-Кувакская"». Вид на стенку
разведочного шурфа №12 с Ю



Рис. 53. Республика Татарстан. Лениногорский муниципальный район.
Проект «Обустройство Южно-Кувакского поднятия Ново-Елховского
месторождения нефти» и «Котельная "Южно-Кувакская"». Вид на
разведочный шурф №12 после рекультивации с Ю



Министерство культуры Российской Федерации

ОТКРЫТЫЙ ЛИСТ

№ 4547-2023

Настоящий открытый лист выдан:

Сунгатову Флариту Абдулхаевичу

паспорт 8009 № 836504

(серия номер паспорта)

на право проведения археологических полевых работ
на земельных участках для реализации проектов «Обустройство Южно-Кувакского поднятия Ново-Елховского месторождения нефти»; «Котельная «Южно-Кувакская» в Лениногорском районе Республики Татарстан; «Обустройство Ойкино-Алтунинского поднятия Ромашкинского месторождения нефти. Кусты скважин № 19300, № 19308» в Клявлинском районе Самарской области; «Обустройство Ойкино-Алтунинского поднятия Ромашкинского месторождения нефти. Куст скважин № 19318»; «Котельная «Ойкино-Алтунинская»; «Напорный нефтепровод от МФНУ «Ойкино-Алтунинская» до УПСВН «Сарабикулово»; «Замещение пресного агента на КНС» в Лениногорском районе Республики Татарстан; «Реконструкция газопровода-отвода и ГРС Дюртюли» в Дюртюлинском районе Республики Башкортостан.

(место проведения археологических полевых работ)

На основании открытого листа

Сунгатов Фларит Абдулхаевич

(Ф.И.О)

имеет право производить следующие археологические полевые работы:
археологические разведки с осуществлением локальных земляных работ на указанной территории в целях выявления объектов археологического наследия, уточнения сведений о них и планирования мероприятий по обеспечению их сохранности.

Передоверие права на проведение археологических полевых работ по данному открытому листу другому лицу запрещается.

Срок действия открытого листа: с 3 октября 2023 г. по 25 декабря 2023 г.

Дата принятия решения о предоставлении открытого листа: 3 октября 2023 г.

Первый заместитель Министра

(должность)

(подпись)

С.Г.Обрывалин

(Ф.И.О)

Дата 3 октября 2023 г.

М.П.

033662



ул. Карла Маркса, д. 56/11, г. Казань, 420015

Карл Маркс ур., 56/11нче йорт, Казан ш., 420015

Тел.: 8 (843) 222-58-73 E-mail: komitet.okn@tatar.ru, <http://okn.tatarstan.ru>

25.10.2023 № 01-02/4991

На № 34/6163 от 30.09.2023

Генеральному директору
ООО ПФ «Уралтрубопроводстройпроект»
А.М. Шаяхову
e-mail: zinnaatullin_ra@utpsp.ru

Заключение

о наличии или отсутствии объектов культурного наследия, включенных в единый государственный реестр объектов культурного наследия (памятников истории и культуры) народов Российской Федерации, и выявленных объектов культурного наследия на землях, подлежащих воздействию земляных, строительных, мелиоративных, хозяйственных работ, предусмотренных статьей 25 Лесного кодекса Российской Федерации работ по использованию лесов (за исключением работ, указанных в пунктах 3, 4 и 7 части 1 статьи 25 Лесного кодекса Российской Федерации) и иных работ

На основании заявления от 30.09.2023 № 34/6163 в отношении земель, подлежащих воздействию земляных, строительных, мелиоративных, хозяйственных работ, предусмотренных статьей 25 Лесного кодекса Российской Федерации работ по использованию лесов (за исключением работ, указанных в пунктах 3, 4 и 7 части 1 статьи 25 Лесного кодекса Российской Федерации) и иных работ по проекту (объекту) «Обустройство Южно-Кувакского поднятия Ново-Елховского месторождения нефти» (далее – земли по проекту (объекту)), расположенному в Лениногорском муниципальном районе Республики Татарстан (согласно приложенной схеме), сообщаем:

1. на испрашиваемых землях по проекту (объекту) отсутствуют объекты культурного наследия, включенные в единый государственный реестр объектов культурного наследия (памятников истории и культуры) народов Российской Федерации (далее – реестр). Сведениями об отсутствии на испрашиваемых землях по проекту (объекту) выявленных объектов культурного наследия либо объектов, обладающих признаками объекта культурного наследия, Комитет Республики Татарстан по охране объектов культурного наследия (далее – Комитет) не располагает;

2. испрашиваемые земли по проекту (объекту) не расположены в утвержденных границах территорий объектов культурного наследия, включенных в реестр, утвержденных границах территорий выявленных объектов культурного наследия, утвержденных границах зон охраны объектов культурного наследия, включенных в реестр, утвержденных границах защитных зон, утвержденных границах территорий исторических поселений, имеющих особое значение для истории и культуры;

2.1. сведения о режимах использования (ограничения/обременения) не имеются;

3. в отношении испрашиваемых земель по проекту (объекту) отсутствуют данные о проведенных историко-культурных исследованиях;

4. в отношении испрашиваемых земель по проекту (объекту), подлежащих воздействию земляных, строительных, мелиоративных, хозяйственных и иных работ в соответствии со ст. 28, 30, 31, 32, 36, 45.1 Федерального закона от 25.06.2002 №73-ФЗ «Об объектах культурного наследия (памятниках истории и культуры) народов Российской Федерации», необходимо проведение историко-культурной экспертизы;

5. в случае обнаружения на испрашиваемых землях по проекту (объекту) выявленных объектов археологического наследия, а также объектов, обладающих признаками объекта культурного наследия, необходимо:

- разработать в составе проектной документации раздел об обеспечении сохранности выявленного объекта культурного наследия или о проведении спасательных археологических полевых работ или проект обеспечения сохранности выявленного объекта культурного наследия либо план проведения спасательных археологических полевых работ, включающих оценку воздействия проводимых работ на указанный объект культурного наследия (далее – документация или раздел документации, обосновывающий меры по обеспечению сохранности выявленного объекта культурного (археологического) наследия);

- получить по документации или разделу документации, обосновывающей меры по обеспечению сохранности выявленного объекта культурного наследия, заключение государственной историко-культурной экспертизы и представить его совместно с указанной документацией в Комитет на согласование;

- обеспечить реализацию мероприятий, указанных в согласованной документации, обосновывающей меры по обеспечению сохранности обнаруженных объектов культурного наследия.

Приложение: на 1 л. в 1 экз.

Председатель

Е.Н. Графеев, 8 (843) 222-58-84



И.Н. Гуцин

Схема расположения участка работ по объекту
«Обустройство Южно-Кувакского поднятия Ново-Елховского месторождения нефти»
М 1:50 000

