



ОБЩЕСТВО С ОГРАНИЧЕННОЙ ОТВЕТСТВЕННОСТЬЮ «АРХГЕОЭКСПЕРТ»
ИНН 7321009713, КПП 732101001, ОГРН 1207300002359, ОКПО 85828031
432035, РФ, г. Ульяновск, проезд Обувщиков, д. 10Б, офис 11А.
Тел: +7 950 318 0101, e-mail: arhgeoexpert@yandex.ru

Документация, содержащая результаты исследования, в соответствии, с которыми определяется наличие или отсутствие объектов, обладающих признаками объекта культурного наследия, на земельных участках, подлежащих воздействию земляных, строительных, мелиоративных и (или) хозяйственных работ, отводимых под объект: «Реконструкция участка водопровода по ул. Тихорецкая (инв. №801570 «ВС ул. Землемерной по ул. Технической до ул. Тихорецкой»; инв. №800726 «ВС ул. 10-я Проектная, от ул. Техническая до пос. Крутовка»; инв. №802249 «ВС ул. Тихорецкая «Орг-я интермодальных перевозок от ж/д ст. Казань до межд.аэропорта «Казань», Этап 6-»; инв. №800871 «ВС ул. Тихорецкая, 5»). г. Казань» в Республике Татарстан.

Директор ООО «Архгеоэксперт»



/Д.Р. Исмаилов

Ульяновск, 2023 г.

Аннотация

РЕСПУБЛИКА ТАТАРСТАН, ГОРОД КАЗАНЬ, АРХЕОЛОГИЧЕСКОЕ ОБСЛЕДОВАНИЕ, РЕКОГНОСЦИРОВОЧНЫЙ ШУРФ, СТРАТИГРАФИЯ.

Автор – Шигаев Валерий Николаевич, держатель Открытого листа № 3255-2023.

Отчет о результатах проведения охранно-разведочного археологического обследования земельного участка, отводимого под объект «Реконструкция участка водопровода по ул. Тихорецкая (инв. №801570 «ВС ул. Землемерной по ул. Технической до ул. Тихорецкой»; инв. №800726 «ВС ул. 10-я Проектная, от ул. Техническая до пос. Крутовка»; инв. № 802249 «ВС ул. Тихорецкая «Орг-я интермодальных перевозок от ж/д ст. Казань до межд.аэропорта «Казань», Этап 6-»; инв. №800871 «ВС ул. Тихорецкая, 5»)). г. Казань» в Республике Татарстан по Открытому листу № 3255-2023, состоит одного тома, содержащего 38 стр., из них: текст Отчета – 16 стр., список литературы – 4 стр., список подрисуночных подписей – 1 стр., альбом иллюстраций к Отчету (всего 21 иллюстрация), копия Открытого листа № 3255-2022.

Общая протяженность дорожно-уличной сети составляет 700 м.

Отчет состоит из Введения, трех разделов и Заключения.

Структура Отчета:

Во **Введении** обозначены цель, задачи и характер проведения охранно-разведочного археологического обследования.

В **Разделе 1** дана характеристика природных условий Предкамья.

В **Разделе 2** представлена краткая история изучения археологических памятников, исследованных на территории Предкамья.

Раздел 3 посвящен детальному описанию охранно-разведочного археологического обследования земельного участка, отводимого под объект «Реконструкция участка водопровода по ул. Тихорецкая (инв. №801570 «ВС ул. Землемерной по ул. Технической до ул. Тихорецкой»; инв. №800726 «ВС

ул. 10-я Проектная, от ул. Техническая до пос. Крутовка»; инв. № 802249 «ВС ул. Тихорецкая «Орг-я интермодальных перевозок от ж/д ст. Казань до межд.аэропорта «Казань», Этап 6-»; инв. №800871 «ВС ул. Тихорецкая, 5»). г. Казань» в Республике Татарстан.

В *Заключении* подведены итоги охранно-разведочного археологического обследования земельного участка, отводимого под объект «Реконструкция участка водопровода по ул. Тихорецкая (инв. №801570 «ВС ул. Землемерной по ул. Технической до ул. Тихорецкой»; инв. №800726 «ВС ул. 10-я Проектная, от ул. Техническая до пос. Крутовка»; инв. № 802249 «ВС ул. Тихорецкая «Орг-я интермодальных перевозок от ж/д ст. Казань до межд.аэропорта «Казань», Этап 6-»; инв. №800871 «ВС ул. Тихорецкая, 5»). г. Казань» в Республике Татарстан.

Содержание

Аннотация	2
Содержание	4
Введение	5
Раздел 1. Общая характеристика Предкамья	6
Раздел 2. История изучения археологических памятников в Предкамье	8
Раздел 3. Результаты проведения охранно-разведочного археологического обследования земельного участка, отводимого под объект: «Реконструкция участка водопровода по ул. Тихорецкая (инв. №801570 «ВС ул. Землемерной по ул. Технической до ул. Тихорецкой»; инв. №800726 «ВС ул. 10-я Проектная, от ул. Техническая до пос.Крутовка»; инв. № 802249 «ВС ул. Тихорецкая «Орг-я интермодальных перевозок от ж/д ст. Казань до межд.аэропорта «Казань», Этап 6-»; инв. №800871 «ВС ул. Тихорецкая, 5»)). г. Казань» в Республике Татарстан	13
Заключение	16
Список сокращений.	17
Список источников и литературы	18
Список подрисуночных подписей.....	22
Альбом иллюстраций.....	23
Копия Открытого листа № 3255-2023	

Введение

В 2023 г. сотрудниками ООО «Архгеоэксперт», под руководством автора, на основании Открытого листа № 3255-2023, выданного на имя Шигаева Валерия Николаевича, было проведено охранно-разведочное археологическое обследование земельного участка, отводимого под объект: «Реконструкция участка водопровода по ул. Тихорецкая (инв. №801570 «ВС ул. Землемерной по ул. Технической до ул. Тихорецкой»; инв. №800726 «ВС ул. 10-я Проектная, от ул. Техническая до пос. Крутовка»; инв. № 802249 «ВС ул. Тихорецкая «Орг-я интермодальных перевозок от ж/д ст. Казань до межд.аэропорта «Казань», Этап 6-»; инв. №800871 «ВС ул. Тихорецкая, 5»)). г. Казань» в Республике Татарстан.

Целью археологических разведок являлось выявление новых археологических памятников и предотвращение разрушения ранее известных памятников в ходе проведения строительно-монтажных работ.

Во время проведения охранно-разведочных работ на территории, отводимой под строительство объекта, проводился осмотр местности, с целью выявления наличия или отсутствия культурного слоя древних поселений были заложены один рекогносцировочный шурф размерами 2×1 м. Шурфы вскрывались вручную, по 20 см. Координаты шурфов определялись с помощью прибора GPS GARMIN eTrex Legend HCx (система координат WGS 84). За базовую точку привязки принимался северо-восточный угол шурфа. Производилась фото- и графическая фиксация маршрута обследования.

Один экземпляр Отчета подготовлен для передачи Заказчику, проводящему строительные работы на данном объекте. Один экземпляр Отчета подготовлен для Комитета Республики Татарстан по охране объектов культурного наследия. Еще один экземпляр отчета и полевая документация, полученная в ходе охранно-разведочного археологического обследования, находятся на хранении в ООО «Архгеоэксперт».

Раздел 1. Общая характеристика Предкамья

В настоящее время на территории провинции Предкамья в пределах Республики Татарстан расположены пятнадцать административно-территориальных образований: Зеленодольский (кроме южной части), Высокогорский, Атнинский, Арский, Балтасинский, Пестречинский, Лаишевский, Тюлячинский, Рыбно-Слободский, Мамадышский, Елабужский, Кукморский, Менделеевский, Агрызский, муниципальные районы и город Казань.

Общие природно-географические сведения о регионе

Географически, земельные участки проектируемого объекта и район проведения археологических работ расположены в физико-географическом и историко-археологическом регионе Предкамья, наиболее богатом археологическими памятниками эпохи первобытности и раннего металла. Физико-географическая и историко-культурная провинция Предкамья занимает территории к северу от русла реки Камы и разделено рекой Вяткой на две части – западную и восточную. По схеме геоморфологического районирования здесь выделяется два типа геоморфологических районов. Большую часть территорий как западного, так и восточного Предкамья занимает денудационная равнина Предкамского пермского возвышенного плато. Второй тип рельефа: Заволжская древнечетвертичная террасово-аккумулятивная равнина, связан с долиной Волги и распространен вблизи её современного русла в самой западной и юго-западной частях Предкамья¹. Основную роль в формировании оснований современных дневных поверхностей здесь играют пермские отложения Казанского и Татарского ярусов, неогеновые отложения Акчагыльской свиты² подстилают в основном Заволжскую древнечетвертичную равнину.

Западная, наибольшая по площади, часть Предкамья представляет собой междуречье Волги и Вятки. Этот водораздел, близкий по форме к

¹ Ступишин А.В. Сетка физико-географических районов среднего Поволжья в м-бе 1:1500000 // Учёные записки Казанского Университета, т.120, кн.2. Казань, 1960.

² Геологическая карта Республики Татарстан. М 1:1700000.

четырехугольнику, круто обрывается к Вятке и Каме и очень полого спускается к Волге. Восточная часть Предкамья, значительно меньшая по площади, занимает междуречье Вятки и Камы. Асимметричная в горизонтальном распространении эта территория со средней абсолютной высотой 150 м имеет всхолмленную более или менее однородную поверхность, разрезанную множеством речных долин с пологими склонами. Основные из них – долины рек Ашит, Казанка, Меша, Бурец, Шия, Шумбут, Ошняк, Брыска. Изрезанность поверхности усиливается овражной сетью, которая во многих местах образовала удобные для строительства укрепленных городищ мысы-стрелки, особенно у крутых берегов Волги, Камы и Вятки. Поверхность восточной части Предкамья, расчлененная реками Тойма и Иж на водоразделы, ничем существенно не отличается от западной. В целом рельеф Предкамья умеренно холмистый, с мягкими очертаниями и невысокими холмами и увалами, сильно изрезанный речной сетью.

На пологих склонах рек с их широкими пойменными лугами сосредоточилась и ныне в основном сеть деревень, расположенных преимущественно у ключей. Многочисленные ключи образуют притоки указанных рек. В хозяйственной жизни местного населения роль их огромна. Запруженные у многих селений мелкие реки часто используются для установки мельниц и как бассейны для разведения водоплавающей птицы или рыбы. В описании гидрографии Предкамья следует упомянуть о многочисленных озерах и озерах-старицах, которые находились, до образования Куйбышевского водохранилища, главным образом в левобережье Волги. На берегах этих водоемов, заливавшихся в половодье и богатых рыбой, было сосредоточено большое число поселений неолитической и бронзовой эпох. Удобными местами для поселений этих периодов являлись и боровые террасы – вторая и третья речные террасы, покрытые песчаными дюнами.

Основными видами почв Предкамья являются подзолы с небольшими участками чернозема, расположенными узкими полосами по долинам рек Иж

в Агрызском районе и Меши в Лаишевском. Присутствуют здесь и участки песчаных почв, занятых сосновыми лесами³. Такой характер почв связан с историей растительности этого региона, близкого к границе распространения южной тайги. Эта территория длительное время находилась в пределах лесной зоны Восточной Европы. В настоящее время леса здесь в значительной мере истреблены как в ранние периоды появления земледелия, так и в современную пору. Однако, несмотря на это, Предкамье и сейчас остается наиболее залесенной частью территории Татарстана. Леса здесь преимущественно хвойные. Огромные массивы елово-пихтовых, сосновых, а также смешанных лесов имеются как в восточной, так и в западной частях Предкамья.

Раздел 2. История изучения археологических памятников в Предкамье

Интерес к археологическим памятникам Предкамья появился еще в конце XVIII века, когда И.П. Рычковым были даны первые описания некоторых болгарских памятников расположенных на Казанке и Каме⁴. Позднее А. Артемьев, в 1856 году, отметил и описал несколько болгарских городищ в пределах Казанского, Лаишевского и Мамадышского уездов Казанской губернии⁵. В 1858 году были проведены первые широкие раскопки Ананьинского могильника⁶. В 60 - 70-е годы XIX века начинается деятельность известных казанских краеведов: А.Ф. Лихачева, В.И. Заусайлова, Э.Д. Пельцама, Н.Ф. Высоцкого и других, по сбору древних каменных орудий в Казанской губернии. Появляются первые своды К.И. Невоструева и С.М. Шпилевского по памятникам болгарской эпохи⁷. В конце

³ Очерки по географии Татарии. Казань, 1957.

⁴ Рычков П.И. Журнал или дневные записки путешествия капитана Рычкова по разным провинциям Российского государства. Спб., 1770.

⁵ Артемьев А. Список населенных мест Казанской губернии. Спб., 1856.

⁶ Алабин П.В. Ананьинский могильник. // «Вятские губернские ведомости», № 27-30, 1859.; Алабин П.В. Ананьинский могильник. // «Вестник Русского географического общества», №6, 1860.

⁷ Невоструев К.И. О городищах древнего Волжско-Болгарского и Казанского царств в нынешних губерниях Казанской, Симбирской, Самарской и Вятской // Труды I Археологического съезда. М.,

70-х – начале 80-х годов в окрестностях города Казани А.Ф. Лихачевым, А.А. Штукенбергом и Н.Ф. Высоцким была открыта и исследована серия стоянок эпохи неолита и бронзы⁸.

Общество археологии, истории и этнографии, созданное в 1878 году при Казанском университете, провело в конце XIX – начале XX веков большую работу по выявлению и изучению археологических памятников края. Результатом проведенных исследований стали работы А.А. Штукенберга⁹, Н.Ф. Высоцкого¹⁰, П.Н. Кротова¹¹, В.И. Заусайлова¹² по памятникам эпох каменного века и бронзы; П.А. Пономарева¹³, Ф.Д. Нефедова¹⁴ по памятникам ананьинской культуры; А.А. Спицына¹⁵ по памятникам пьяноборского времени; И.А. Износкова¹⁶, Е.Т. Соловьева¹⁷, В.Л. Борисова¹⁸ по памятникам болгарского времени.

В советское время изучение археологических памятников края продолжается силами местных краеведов и столичных исследователей. В

1871. Т. II.; Шпилевский С.М. Древние города и другие болгарско-татарские памятники в Казанской губернии. Казань, 1877.

⁸ Высоцкий Н.Ф. Каменный век в Казанской губернии. // «Известия Общества истории археологии и этнографии при Казанском Императорском Университете», т. XXIII, вып.6, 1908.

⁹ Штукенберг А.А. Материалы для изучения медного (бронзового) века восточной полосы Европейской России // Труды ИОАИЭ, Т. XVII, вып. 4. Казань, 1901.

¹⁰ Указ. соч.

¹¹ Кротов П.И. О новых поселениях каменного века в Казанской губернии (у с. Кокшайского и д. Ст. Кокузы) // Труды ИОАИЭ, Т. XXI, вып. 3. Казань, 1905.

¹² Заусайлов В.И. Древние каменные орудия, собранные в пределах Казанской губернии. Казанский уезд. Казань, 1884.

¹³ Пономарев П.А. Предварительное сообщение о результатах раскопок в Лаишевском уезде близ с. Шурана и дер. Сорочьих Гор, произведенных летом 1881 года // Труды ИОАИЭ, Т. III, Казань, 1884; Пономарев П.А. Материалы для характеристики бронзовой эпохи Камско-Волжского края. Ананьинский могильник (археологический этюд) // Труды ИОАИЭ, Т. X, вып. 4. Казань, 1892.

¹⁴ Нефедов Ф.Д. Отчет об археологических исследованиях в Прикамье, проведенных летом 1893 и 1894 гг. // МАВГР. М., 1899. Вып. III.

¹⁵ Спицын А.А. Приуральский край. Археологические розыскания о древнейших обитателях Вятской губернии // МАВГР, Вып. I. СПб., 1893.

¹⁶ Износков И.А. Список населенных мест Казанского уезда с кратким его описанием // КГВ. 1885. № 107, 121.; Износков И.А. О городищах в бассейне речки Кирменки Мамадышского уезда // Труды ИОАИЭ, Т. VI, вып. 1. Казань, 1886.

¹⁷ Соловьев Е.Т. Где был древний болгарский город Керманчук? // Труды ИОАИЭ, Т. IV. Казань, 1884; Соловьев Е.Т. О могильных памятниках близ села Русские Кирмени в Мамадышском уезде Казанской губернии // Тр. IV Археологического Съезда, Т. I. Казань, 1884.

¹⁸ Борисов В.Л. Древние поселения близ деревни Старый Урмат Казанского уезда // Труды ИОАИЭ, Т. XVII, вып. 1. Казань, 1901.

конце 20-х годов Н.И. Воробьевым¹⁹, И.Н. Бороздиным²⁰, Н.Ф. Калининым²¹ проводится изучение болгаро-татарских памятников, в том числе и эпиграфических. Тогда же В.Ф. Смолиным и М.Г. Худяковым была предпринята попытка составления первых тематических карт по археологическим памятникам²². В 30 - 40-е годы выходит ряд обобщающих работ по эпохе бронзы и раннего железа и возобновляются исследования стоянок приказанской культуры.

После Великой Отечественной войны начинается систематическое и планомерное изучение археологических памятников Татарстана. Археологическая экспедиция ИЯЛИ КФАН СССР под руководством Н.Ф.Калинина уточнила местоположение ранее известных и открыла несколько новых памятников эпохи бронзы и болгарского времени в бассейне Казанки (1945 г.), а в бассейне Меши и по правому берегу Камы (в 1948 г.) выявила большое число разнообразных археологических памятников²³.

Широкие археологические исследования в районах Приказанского Поволжья и на Нижней Каме были проведены в начале 50-х годов в связи с развернувшимися здесь работами по подготовке ложа водохранилища Куйбышевской ГЭС. В 1950 году здесь были проведены археологические разведки, а в 1951 – 1954 годах археологические раскопки на Займищенских, Атабаевских, Карташихинских, Обсерваторских стоянках эпохи неолита и бронзы, Именьковском городище, Казанском кремле и других памятниках²⁴.

¹⁹ Воробьев Н.И. Историко-этнографическая поездка в Мамадышский кантон ТССР // ВНОТ, № 4. Казань, 1926; Воробьев Н.И. О болгаро-татарских надгробных камнях Мамадышского кантона // МОРРПТ, Вып. 3. Казань, 1929.

²⁰ Бороздин И.Н. Археологические разведки в Кремле (близ Киприяновой церкви) // МОРРПТ, Вып. 3. Казань, 1929. Бороздин И.Н. Два татарских надгробия близ городища «Иски Казан» // МОРРПТ, Вып. 4..Казань, 1930.

²¹ Калинин Н.Ф. Город Казань // Археологические исследования 1934-1936 г.г. М.; Л., 1941.

²² Смолин В.Ф. Археологический очерк Татареспублики. Казань, 1925; Худяков М.Г. Ананьинская культура // Казанский губернский музей за 25 лет. Казань, 1923.

²³ Калинин Н.Ф. Древнейшее население на территории Татарии. // Материалы по истории Татарии, вып.1, 1948.

²⁴ Калинин Н.Ф. Халиков А.Х. Поселения эпохи бронзы в Приказанском Поволжье по раскопкам 1951-1952 г.г. // МИА, № 42. М., 1954; Калинин Н.Ф. Халиков А.Х. Итоги археологических работ за 1945-1952-гг. // Тр. КФАН СССР. Сер. ист. наук. Казань, 1954.

В 1955 г. археологическими разведками были охвачены Рыбно-Слободский, Пестречинский, Мамадышский, Сабинский районы Татарстана²⁵, в 1956 г. крайние северные районы, а в 1958 г. районы к востоку от Вятки²⁶.

После заполнения ложа водохранилища, развернулись работы по изучению археологических памятников отдельных периодов. Были открыты первые «чистые» памятники эпохи неолита, определилась культурная принадлежность памятников эпохи поздней бронзы – приказанских, началось углубленное изучение памятников пьяноборского времени. В результате раскопок Именьковского городища, Рождественского археологического комплекса определилась археологическая культура предболгарского времени, получившая наименование именьковской. Начато изучение археологических памятников времени Казанского ханства, широко и фундаментально исследованы Г.В. Юсуповым булгаро-татарские эпиграфические памятники²⁷.

С 1961 года начались работы по систематическому наблюдению за археологическими памятниками, оказавшимися в зоне воздействия Куйбышевского водо-хранилища. Эти работы привели к открытию и изучению более чем 200 археологических памятников Предкамья от эпохи мезолита до позднего средневековья включительно. С 1968 по 1977 годы осуществлялись отдельные археологические разведочные маршруты в бассейнах рек Казанка, Меша, Шешма, Вятка, Тойма, Иж. Проводились углубленные археологические исследования узловых памятников региона – эпохи бронзы, раннего железа и предбулгарского времени, Казанского кремля, Иски-Казани. Вышли монографические работы, подытоживающие достижения в области изучения памятников эпохи мезолита, неолита и

²⁵ Отчёт о работах археологической экспедиции ИЯЛИ КФАН СССР за 1955 год. Часть I и II. Архив ИА АНТ, Фонд №5, Опись, № 38.

²⁶ Халиков А.Х. Очерки истории населения Марийского края в эпоху железа. Труды Марийской археологической экспедиции, т. II. – Йошкар-Ола, 1962.

²⁷ Юсупов Г.В. Введение в булгаро-татарскую эпиграфику. М.; Л., 1960.

бронзы, раннего железа, пьяноборского времени, азелинской, мазунинской и именьковской культур, эпохи Волжской Булгарии и Казанского ханства²⁸.

Огромная работа была проведена в 1993 – 2005 годах по археологическому изучению территории города Казани и его ближайшей округи в связи с подготовкой к празднованию тысячелетия основания Казани и осуществлением на территории города крупных инфраструктурных проектов. В 90-е и 2000-е годы в Предкамье работали небольшие разведочные экспедиции Института истории АН РТ и Министерства культуры РТ, связанные с обследованием строящихся и проектируемых хозяйственных объектов. В 2011 разведочные исследования в Предкамье на территории города Казани, в Арском, Агрызском, Лаишевском, Рыбно-Слободском, Сабинском и Тюлячинском районах провёл К.Э. Истомин. Здесь им было открыто несколько новых местонахождений и позднесредневековое Куюковское поселение (Казамат)²⁹. Эти разведочные работы были продолжены в 2012 году на территориях Елабужского, Мамадышского, Менделеевского и Пестречинского районов и выявлены Чиршинское поселение, Тогашевское местонахождение, местонахождение «Пионерлагерь»³⁰.

В 2016 году М.С. Чаплыгиным проведено обследование территорий хозяйственного освоения в Елабужском, Мамадышском и Менделеевском районах и выявлен новый памятник – Мальцевская IV стоянка³¹. Тогда же, ещё один новый памятник – Тураевское селище, был выявлен В.С. Горбуновым при обследовании территории Ольгинского нефтяного

²⁸ Габяшев Р.С., Казаков Е.П. и др. Археологические памятники Татарии в зоне Куйбышевского водохранилища // Из археологии Волго-Камья. Казань, 1976.

²⁹ Истомин К.Э. Отчёт о проведении разведочных археологических работ на территории муниципальных районов Республики Татарстан в 2011 и 2012 годах. Казань, 2015. с. 40-54; 74-85; 101-110; 122-124.

³⁰ Истомин К.Э. Отчёт о разведочных археологических исследованиях в Республике Татарстан в 2012 году. Казань, 2015. с. 36-42; 53-59; 63-66.

³¹ Чаплыгин М.С. Отчёт об археологических разведочных работах на земельных участках, подлежащих хозяйственному освоению в Республике Татарстан, в 2016 году. Т.1-2. Казань, 2017. с. 68-72; 119-127; 209-215.

месторождения в Менделеевском районе³². В 2017 году исследования практически всех районов Предкамья от Казани до границы с Удмуртией произвела Д.Ю. Ефремова в связи с обследованием трассы ЛЭП «Щёлоков – Центральная» и других объектов, новые памятники не выявлены, была обнаружена только одна случайная находка³³.

Таким образом, археологическое обследование территории Предкамья проведено весьма подробно³⁴. Это объясняется как географической близостью региона к казанскому центру археологических исследований, так и большим научным интересом к его историческому наследию. Среди выявленных археологических памятников представлены практически все археологические эпохи³⁵.

**Раздел 3. Результаты проведения охранно-разведочного
археологического обследования земельного участка, отводимого под
объект: «Реконструкция участка водопровода по ул. Тихорецкая (инв.
№801570 «ВС ул. Землемерной по ул. Технической до ул. Тихорецкой»;
инв. №800726 «ВС ул. 10-я Проектная, от ул. Техническая до
пос.Крутовка»; инв. № 802249 «ВС ул. Тихорецкая «Орг-я
интермодальных перевозок от ж/д ст. Казань до межд.аэропорта
«Казань», Этап 6-»; инв. №800871 «ВС ул. Тихорецкая, 5»). г. Казань» в
Республике Татарстан**

Земельный участок, отводимый под «Реконструкция участка водопровода по ул. Тихорецкая (инв. №801570 «ВС ул. Землемерной по ул. Технической до ул. Тихорецкой»; инв. №800726 «ВС ул. 10-я Проектная, от

³² Горбунов В.С. Научный отчет о проведении рекогносцировочного археологического обследования зон обустройства Утягановского, Быргындинского, Западно-Бимского и Ольгинского месторождений нефти в Каракулинском районе Удмуртской Республики, Агрызском и Менделеевском районах Республики Татарстан по Открытому листу №238 от 22.04.2016 г. (в 2-х тт.). Том I. Стерлитамак, 2017. с. 102-124.

³³ Ефремова Д.Ю. Отчёт об археологических разведочных работах по Открытому листу №462, том 1-2: исследования в Предкамье, на территории города Казань, в Сабинском, Пестречинском, Рыбно-Слободском, Мамадышском, Елабужском, Менделеевском и Агрызском муниципальных районах Республики Татарстан, в 2017 году. Казань, 2018. 480 с.; 824 илл.

³⁴ Археологическая карта Татарской АССР: Предкамье. М., 1981.

³⁵ Свод памятников археологии Республики Татарстан: т.3. Казань, 2007.

ул. Техническая до пос. Крутовка»; инв. № 802249 «ВС ул. Тихорецкая «Орг-я интермодальных перевозок от ж/д ст. Казань до межд.аэропорта «Казань», Этап 6-»; инв. №800871 «ВС ул. Тихорецкая, 5»). г. Казань», расположен на 2-ой Землемерной улице Приволжского района города Казань Республики Татарстан (Рис. 1-8).

В районе проводившихся исследований в настоящее время известно Борисковский могильник, расположенное в 1,1 км к востоку от объекта обследования; Большеотарская стоянка I, расположенное в 3 км к ЮЗ от объекта обследования. Известные памятники археологии в зону строительных работ не попадают (Рис. 2).

На объекте «Реконструкция участка водопровода по ул. Тихорецкая (инв. №801570 «ВС ул. Землемерной по ул. Технической до ул. Тихорецкой»; инв. №800726 «ВС ул. 10-я Проектная, от ул. Техническая до пос. Крутовка»; инв. № 802249 «ВС ул. Тихорецкая «Орг-я интермодальных перевозок от ж/д ст. Казань до межд.аэропорта «Казань», Этап 6-»; инв. №800871 «ВС ул. Тихорецкая, 5»). г. Казань» запроектировано строительство водопровода общей протяженностью 700 м.

Обследуемый земельный участок находится на террасе левого берега р.Волга.

Трасса проектируемого водопровода начинается от врезки в основной водопровод на перекрестке улиц Техническая и 2-я Землемерная. От точки врезки водопровод запроектирован в восточном направлении на расстояние 180 м по ул. 2-я Землемерная. Затем вместе с улицей поворачивает в северо-восточном направлении и длится ещё 210 м до улицы Люблинская. По ул.Люблинская тянется на восток ещё 50 м и далее длится 110 м в юго-восточном направлении по переулку соединяющему с ул.Землемерная. В ходе визуального обследования не было обнаружено видимых следов объектов археологического наследия (Илл. 9-28).

Для выяснения наличия или отсутствия культурного слоя древних поселений в пределах отводимого участка были заложены один

рекогносцировочный шурф размерами 2×1 м. Координаты шурфов определены с помощью прибора GPS GARMIN eTrex Legend HCx (система координат WGS 84). За базовую точку привязки принимался северо-восточный угол шурфа.

Описание шурфа 1 (Илл. 29-32) был заложен к югу от трассы водопровода у дома №12Б по ул.Люблинская, на задернованной площадке. Шурф размерами 2×1 м был ориентирован по сторонам света (вытянут с З на В). Географические координаты шурфа в системе WGS-84: 55°43'44,18", 49°08'22,01". Общая глубина шурфа с учётом прокопки контрольного штыка составила 50 см.

Стратиграфия шурфа приведена по северной стенке:

0 – 30 см – серый слабогумусовый суглинок, содержащий щебень, колотый кирпич, каменноугольный шлак;

С уровня 30 см фиксируется красно-коричневая глина с песчанистыми прослоями, принимается за материк.

После фотофиксации и описания профилей шурф был рекультивирован. Археологических находок в заполнении и признаков наличия древнего культурного слоя не обнаружено.

Обследованием установлено отсутствие на данном участке признаков культурно-исторических объектов.

Заключение

В результате проведенных охранно-разведочных археологических работ было установлено, что памятники археологии на отводимом участке отсутствуют, и земельный участок может быть использован под объект «Реконструкция участка водопровода по ул. Тихорецкая (инв. №801570 «ВС ул. Землемерной по ул. Технической до ул. Тихорецкой»; инв. №800726 «ВС ул. 10-я Проектная, от ул. Техническая до пос. Крутовка»; инв. № 802249 «ВС ул. Тихорецкая «Орг-я интермодальных перевозок от ж/д ст. Казань до межд.аэропорта «Казань», Этап 6-»; инв. №800871 «ВС ул. Тихорецкая, 5»). г. Казань» в Республике Татарстан.

Ответственный исполнитель,
держатель Открытого листа



В.Н.Шигаев

Список сокращений.

АН РТ - Академия наук Республики Татарстан.

АН СССР – Академия наук Союза Советских Социалистических Республик.

АО – Археологические открытия.

ОАЭИ – Общество археологии, этнографии и истории при Казанском Императорском Университете.

ИЯЛИ КФАН СССР – Института языка, литературы и истории Казанского филиала Академии наук СССР.

Список источников и литературы

- Алабин П.В.** Ананьинский могильник. // «Вятские губернские ведомости», № 27-30, 1859.
- Алабин П.В.** Ананьинский могильник. // «Вестник Русского географического общества», №6, 1860.
- Артемов А.** Список населенных мест Казанской губернии. СПб., 1856.
- Археологическая карта** Татарской АССР: Предкамье. М., 1981.
- Борисов В.Л.** Древние поселения близ деревни Старый Урмат Казанского уезда // Труды ИОАИЭ, Т. XVII, вып. 1. Казань, 1901.
- Бороздин И.Н.** Археологические разведки в Кремле (близ Киприяновой церкви) // МОРРПТ, Вып. 3. Казань, 1929.
- Бороздин И.Н.** Два татарских надгробия близ городища «Иски Казан» // МОРРПТ, Вып. 4..Казань, 1930.
- Воробьев Н.И.** Историко-этнографическая поездка в Мамадышский кантон ТССР // ВНОТ, № 4. Казань, 1926.
- Воробьев Н.И.** О болгаро-татарских надгробных камнях Мамадышского кантона // МОРРПТ, Вып. 3. Казань, 1929.
- Высоцкий Н.Ф.** Каменный век в Казанской губернии. // «Известия Общества истории археологии и этнографии при Казанском Императорском Университете», т. XXIII, вып.6, 1908.
- Габяшев Р.С., Казаков Е.П. и др.** Археологические памятники Татарии в зоне Куйбышевского водохранилища // Из археологии Волго-Камья. Казань, 1976.
- Геологическая карта** Республики Татарстан. М 1:1700000.
- Горбунов В.С.** Научный отчет о проведении рекогносцировочного археологического обследования зон обустройства Утягановского, Быргындинского, Западно-Бимского и Ольгинского месторождений нефти в Каракулинском районе Удмуртской Республики, Агрызском и Менделеевском районах Республики Татарстан по Открытому листу №238 от 22.04.2016 г. (в 2-х тт.). Том I. Стерлитамак, 2017. с. 102-124.

- Ефремова Д.Ю.** Отчёт об археологических разведочных работах по Открытому листу №462, том 1-2: исследования в Предкамье, на территории города Казань, в Сабинском, Пестречинском, Рыбно-Слободском, Мамадышском, Елабужском, Менделеевском и Агрызском муниципальных районах Республики Татарстан, в 2017 году. Казань, 2018. 480 с.; 824 илл.
- Заусайлов В.И.** Древние каменные орудия, собранные в пределах Казанской губернии. Казанский уезд. Казань, 1884.
- Износков И.А.** Список населенных мест Казанского уезда с кратким его описанием // КГВ. 1885. № 107, 121.
- Износков И.А.** О городищах в бассейне речки Кирменки Мамадышского уезда // Труды ИОАИЭ, Т. VI, вып. 1. Казань, 1886.
- Истомин К.Э.** Отчёт о проведении разведочных археологических работ на территории муниципальных районов Республики Татарстан в 2011 и 2012 годах. Казань, 2015. с. 40-54; 74-85; 101-110; 122-124.
- Истомин К.Э.** Отчёт о разведочных археологических исследованиях в Республике Татарстан в 2012 году. Казань, 2015. с. 36-42; 53-59; 63-66.
- Калинин Н.Ф.** Город Казань // Археологические исследования 1934-1936 г.г. М.; Л., 1941.
- Калинин Н.Ф.** Древнейшее население на территории Татарии. // Материалы по истории Татарии, вып.1, 1948.
- Калинин Н.Ф., Халиков А.Х.** Поселения эпохи бронзы в Приказанском Поволжье по раскопкам 1951-1952 г.г. // МИА, № 42. М., 1954.
- Калинин Н.Ф., Халиков А.Х.** Итоги археологических работ за 1945-1952-гг. // Тр. КФАН СССР. Сер. ист. наук. Казань, 1954.
- Кротов П.И.** О новых поселениях каменного века в Казанской губернии (у с. Кокшайского и д. Ст. Кокузы) // Труды ИОАИЭ, Т. XXI, вып. 3. Казань, 1905.
- Нефедов Ф.Д.** Отчет об археологических исследованиях в Прикамье, проведенных летом 1893 и 1894 гг. // МАВГР. М., 1899. Вып. III.

- Невоструев К.И.** О городищах древнего Волжско-Болгарского и Казанского царств в нынешних губерниях Казанской, Симбирской, Самарской и Вятской // Труды I Археологического съезда. М., 1871. Т. II.
- Отчёт** о работах археологической экспедиции ИЯЛИ КФАН СССР за 1955 год. Часть I и II. Архив ИА АНТ, Фонд №5, Описание, № 38.
- Очерки по географии** Татарии. Казань, 1957.
- Пономарев П.А.** Предварительное сообщение о результатах раскопок в Лаишевском уезде близ с. Шурана и дер. Сорочьих Гор, произведенных летом 1881 года // Труды ИОАИЭ, Т. III, Казань, 1884.
- Пономарев П.А.** Материалы для характеристики бронзовой эпохи Камско-Волжского края. Ананьинский могильник (археологический этюд) // Труды ИОАИЭ, Т. X, вып. 4. Казань, 1892.
- Рычков П.И.** Журнал или дневные записки путешествия капитана Рычкова по разным провинциям Российского государства. Спб., 1770.
- Свод памятников** археологии Республики Татарстан: т.3. Казань, 2007.
- Смолин В.Ф.** Археологический очерк Татарской Республики. Казань, 1925.
- Соловьев Е.Т.** Где был древний болгарский город Керманчук? // Труды ИОАИЭ, Т. IV. Казань, 1884.
- Соловьев Е.Т.** О могильных памятниках близ села Русские Кирмени в Мамадышском уезде Казанской губернии // Тр. IV Археологического Съезда, Т. I. Казань, 1884.
- Спицын А.А.** Приуральский край. Археологические розыскания о древнейших обитателях Вятской губернии // МАВГР, Вып. I. СПб., 1893.
- Ступишин А.В.** Сетка физико-географических районов среднего Поволжья в м-бе 1:1500000 // Учёные записки Казанского Университета, т.120, кн.2. Казань, 1960.
- Халиков А.Х.** Очерки истории населения Марийского края в эпоху железа. Труды Марийской археологической экспедиции, т.II. – Йошкар-Ола, 1962.

Худяков М.Г. Ананьинская культура // Казанский губернский музей за 25 лет. Казань, 1923.

Чаплыгин М.С. Отчёт об археологических разведочных работах на земельных участках, подлежащих хозяйственному освоению в Республике Татарстан, в 2016 году. Т.1-2. Казань, 2017. с. 68-72; 119-127; 209-215.

Шпилевский С.М. Древние города и другие болгарско-татарские памятники в Казанской губернии. Казань, 1877.

Штукенберг А.А. Материалы для изучения медного (бронзового) века восточной полосы Европейской России // Труды ИОАИЭ, Т. XVII, вып. 4. Казань, 1901.

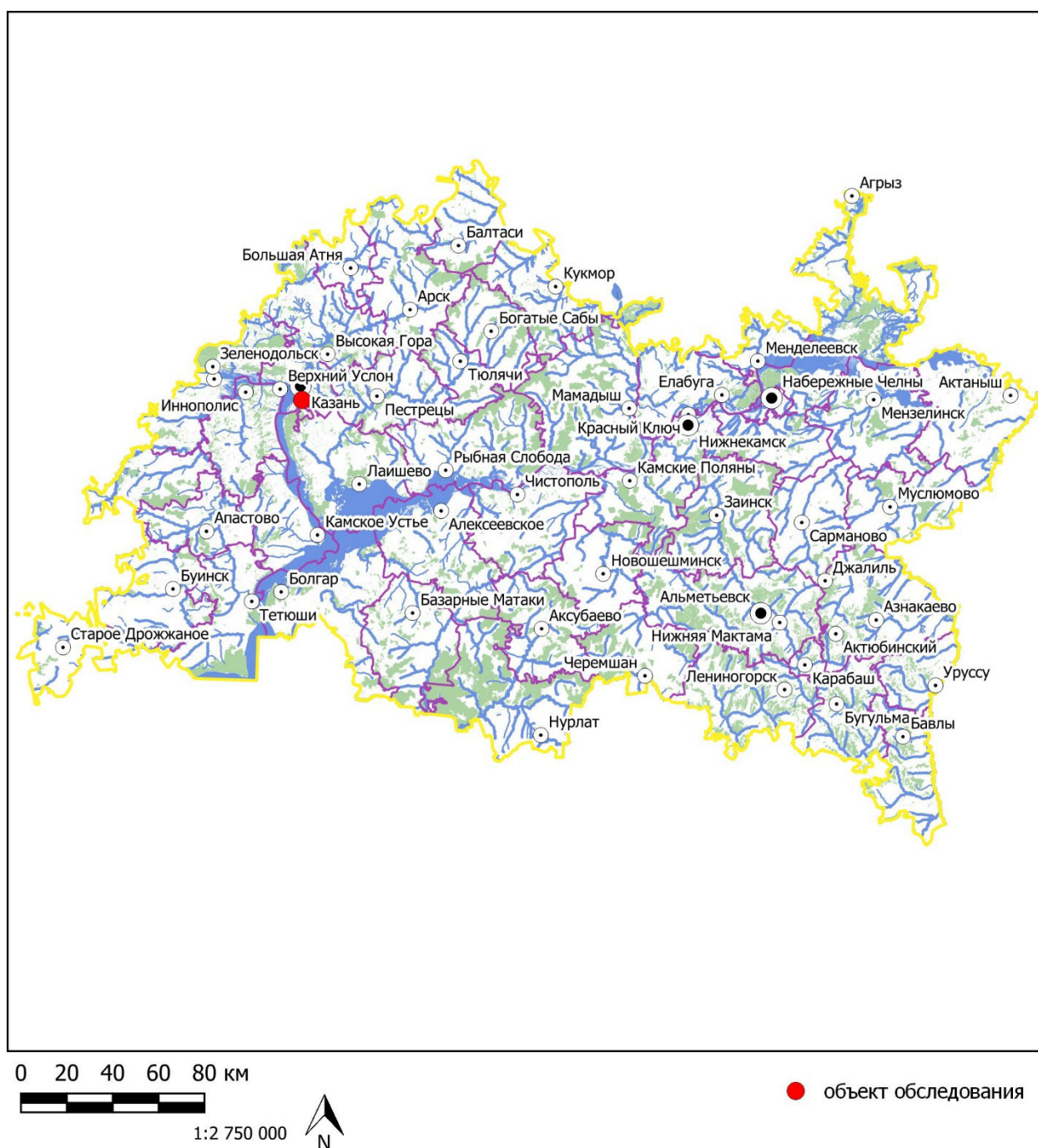
Юсупов Г.В. Введение в болгаро-татарскую эпиграфику. М.; Л., 1960.

Список подрисуночных подписей

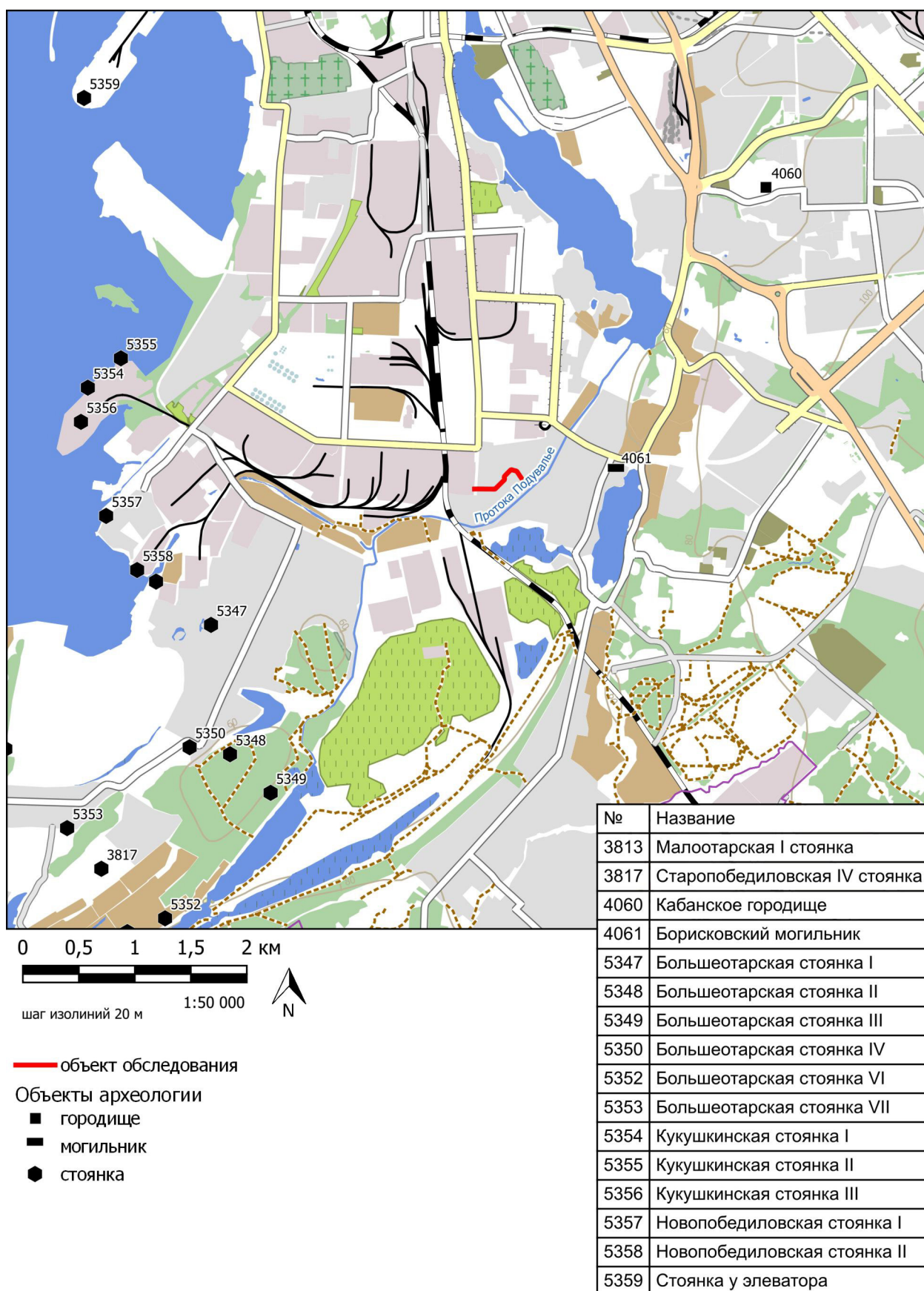
- Илл. 1. Объект «Реконструкция участка водопровода по ул. Тихорецкая (инв. №801570 «ВС ул. Землемерной по ул. Технической до ул. Тихорецкой»; инв. №800726 «ВС ул. 10-я Проектная, от ул. Техническая до пос. Крутовка»; инв. № 802249 «ВС ул. Тихорецкая «Орг-я интермодальных перевозок от ж/д ст. Казань до межд.аэропорта «Казань», Этап 6-»; инв. №800871 «ВС ул. Тихорецкая, 5»)). г. Казань» в Республике Татарстан.
- Илл. 2. Объект «Реконструкция участка водопровода по ул. Тихорецкая г. Казань» в Республике Татарстан. Ситуационный план.
- Илл. 3. Объект «Реконструкция участка водопровода по ул. Тихорецкая г. Казань» в Республике Татарстан. Схема отводимого земельного участка с рекогносцировочными шурфами и точками фотофиксации.
- Илл. 4. Объект «Реконструкция участка водопровода по ул. Тихорецкая г. Казань» в Республике Татарстан. Схема отводимого земельного участка с рекогносцировочными шурфами и точками фотофиксации. (Google 29.04.2023).
- Илл. 5. Объект «Реконструкция участка водопровода по ул. Тихорецкая г. Казань» в Республике Татарстан. Схема отводимого земельного участка с рекогносцировочными шурфами и точками фотофиксации не топографической основе, предоставленной заказчиком.
- Илл. 6. Объект «Реконструкция участка водопровода по ул. Тихорецкая г. Казань» в Республике Татарстан. Местоположение объекта на военно-топографической карте Казанской губернии, 1880 г.
- Илл. 7. Объект «Реконструкция участка водопровода по ул. Тихорецкая г. Казань» в Республике Татарстан. Местоположение объекта на топографической карте, 1946 г.
- Илл. 8. Объект «Реконструкция участка водопровода по ул. Тихорецкая г. Казань» в Республике Татарстан. Общий вид объекта. Точка фотофиксации №1. Вид с СЗ.
- Илл. 9. Объект «Реконструкция участка водопровода по ул. Тихорецкая г. Казань» в Республике Татарстан. Общий вид объекта. Точка фотофиксации №1. Вид с ЮВ.
- Илл. 10. Объект «Реконструкция участка водопровода по ул. Тихорецкая г. Казань» в Республике Татарстан. Общий вид объекта. Точка фотофиксации №2. Вид с З.
- Илл. 11. Объект «Реконструкция участка водопровода по ул. Тихорецкая г. Казань» в Республике Татарстан. Общий вид объекта. Точка фотофиксации №2. Вид с СВ.
- Илл. 12. Объект «Реконструкция участка водопровода по ул. Тихорецкая г. Казань» в Республике Татарстан. Общий вид объекта. Точка фотофиксации №3. Вид с Ю.
- Илл. 13. Объект «Реконструкция участка водопровода по ул. Тихорецкая г. Казань» в Республике Татарстан. Общий вид объекта. Точка фотофиксации №3. Вид с СВ.
- Илл. 14. Объект «Реконструкция участка водопровода по ул. Тихорецкая г. Казань» в Республике Татарстан. Общий вид объекта. Точка фотофиксации №4. Вид с ЮЗ.
- Илл. 15. Объект «Реконструкция участка водопровода по ул. Тихорецкая г. Казань» в Республике Татарстан. Общий вид объекта. Точка фотофиксации №4. Вид с В.
- Илл. 16. Объект «Реконструкция участка водопровода по ул. Тихорецкая г. Казань» в Республике Татарстан. Общий вид объекта. Точка фотофиксации №5. Вид с З.
- Илл. 17. Объект «Реконструкция участка водопровода по ул. Тихорецкая г. Казань» в Республике Татарстан. Общий вид объекта. Точка фотофиксации №5. Вид с В.
- Илл. 18. Объект «Реконструкция участка водопровода по ул. Тихорецкая г. Казань» в Республике Татарстан. Место закладки рекогносцировочного шурфа № 1. Вид с Ю.
- Илл. 19. Объект «Реконструкция участка водопровода по ул. Тихорецкая г. Казань» в Республике Татарстан. Рекогносцировочный шурф № 1. Дальний план. Вид с Ю.
- Илл. 20. Объект «Реконструкция участка водопровода по ул. Тихорецкая г. Казань» в Республике Татарстан. Северная стенка рекогносцировочного шурфа № 1. Вид с Ю.
- Илл. 21. Объект «Реконструкция участка водопровода по ул. Тихорецкая г. Казань» в Республике Татарстан. Рекультивация рекогносцировочного шурфа № 1. Вид с Ю.

Альбом иллюстраций

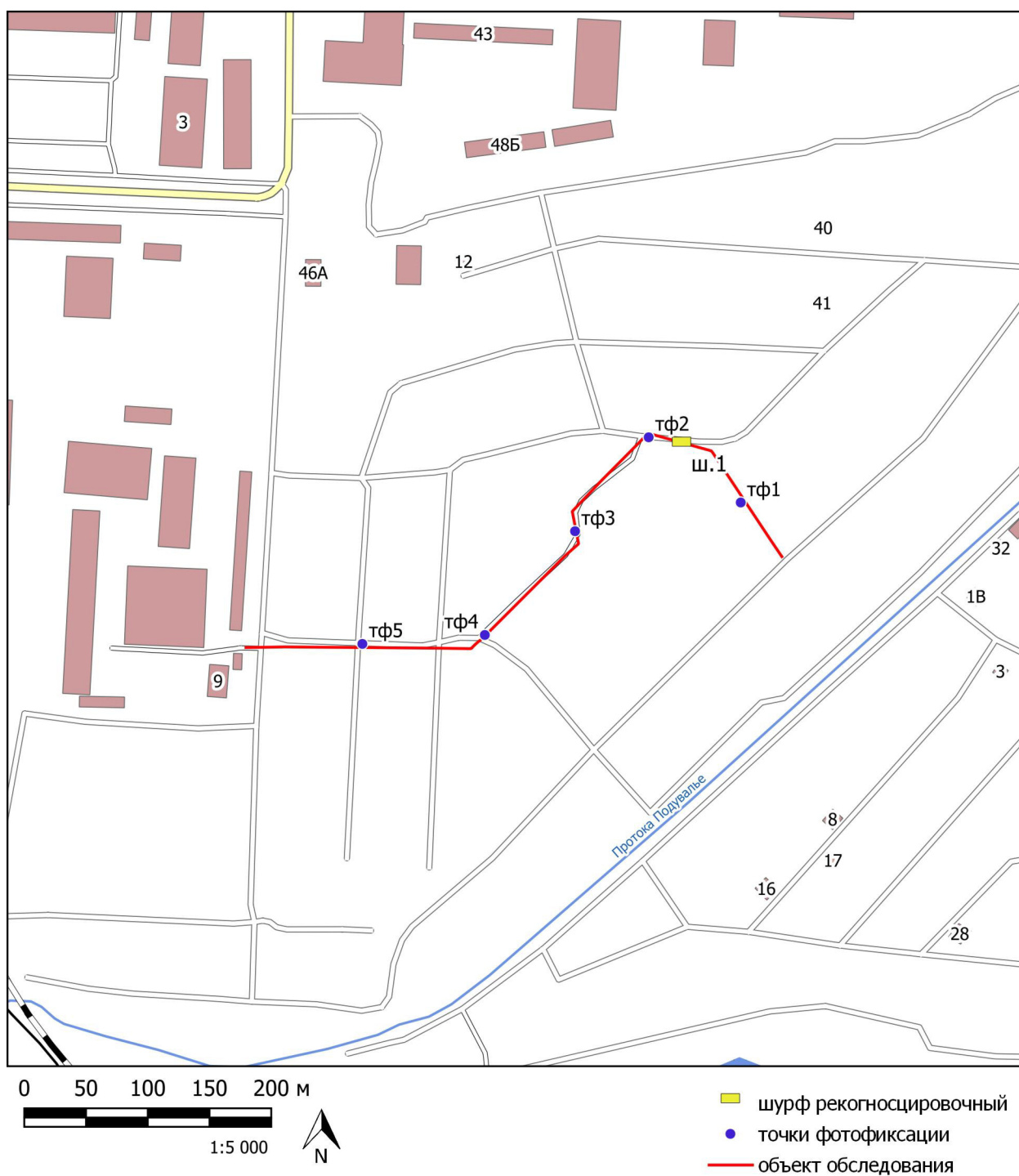
документации, содержащей результаты исследования, в соответствии с которым определяется наличие или отсутствие объектов, обладающих признаками объекта культурного наследия, на земельном участке, подлежащем воздействию земляных, строительных, мелиоративных и (или) хозяйственных работ, отводимом под объект «Реконструкция участка водопровода по ул. Тихорецкая (инв. №801570 «ВС ул. Землемерной по ул. Технической до ул. Тихорецкой»; инв. №800726 «ВС ул. 10-я Проектная, от ул. Техническая до пос. Крутовка»; инв. № 802249 «ВС ул. Тихорецкая «Орг-я интермодальных перевозок от ж/д ст. Казань до межд.аэропорта «Казань», Этап 6-»; инв. №800871 «ВС ул. Тихорецкая, 5»). г. Казань»



Илл. 1. Объект «Реконструкция участка водопровода по ул. Тихорецкая (инв. №801570 «ВС ул. Землемерной по ул. Технической до ул. Тихорецкой»; инв. №800726 «ВС ул. 10-я Проектная, от ул. Техническая до пос. Крутовка»; инв. № 802249 «ВС ул. Тихорецкая «Орг-я интермодальных перевозок от ж/д ст. Казань до межд.аэропорта «Казань», Этап 6-»; инв. №800871 «ВС ул. Тихорецкая, 5»); г. Казань» в Республике Татарстан.



Илл. 2. Объект «Реконструкция участка водопровода по ул. Тихорецкая г. Казань» в Республике Татарстан. Ситуационный план.



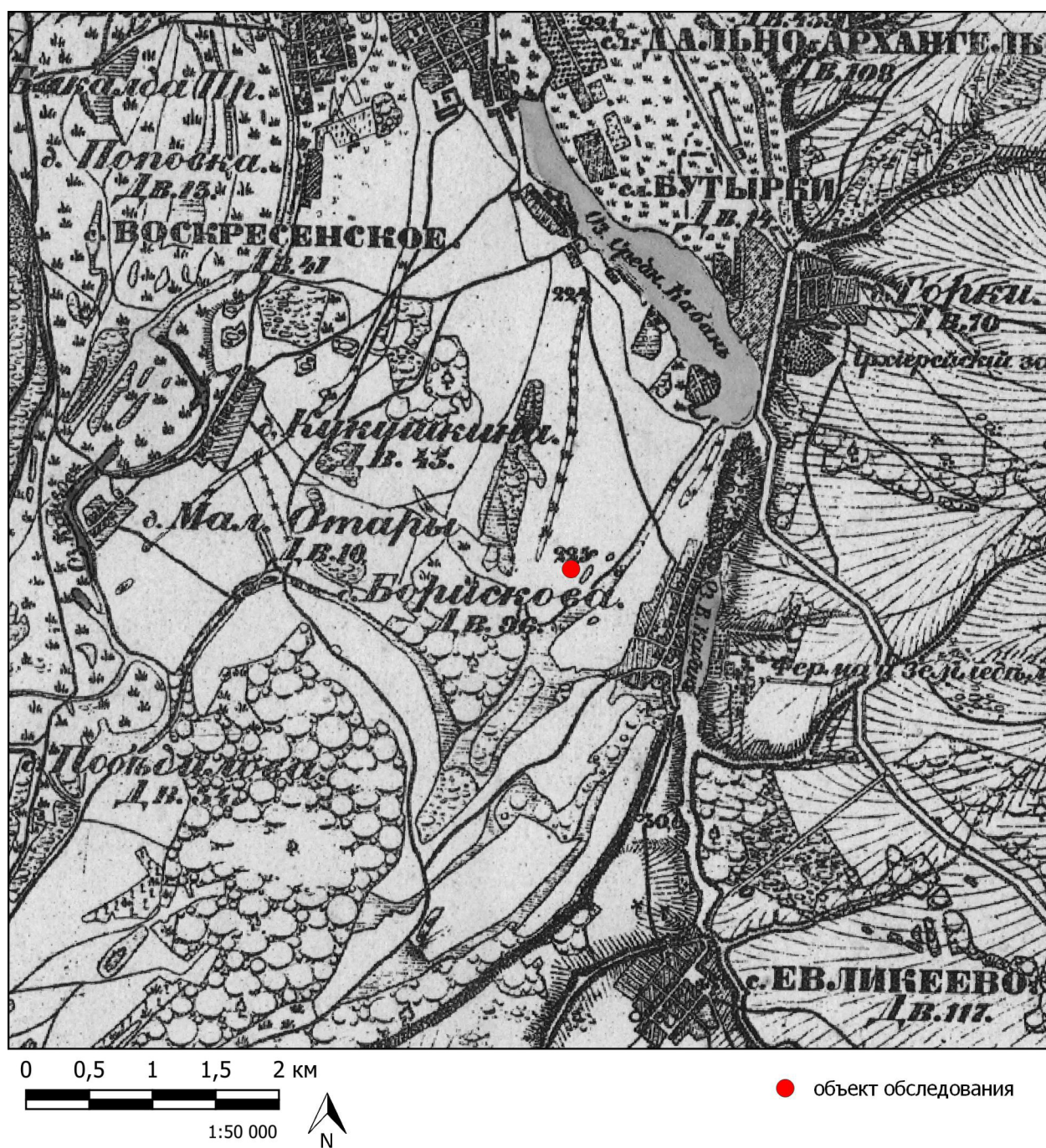
Илл. 3. Объект «Реконструкция участка водопровода по ул. Тихорецкая г. Казань» в Республике Татарстан. Схема отводимого земельного участка с рекогносцировочными шурфами и точками фотофиксации.



Илл. 4. Объект «Реконструкция участка водопровода по ул. Тихорецкая г. Казань» в Республике Татарстан. Схема отводимого земельного участка с рекогносцировочными шурфами и точками фотофиксации. (Google 29.04.2023).



Илл. 5. Объект «Реконструкция участка водопровода по ул. Тихорецкая г. Казань» в Республике Татарстан. Схема отводимого земельного участка с рекогносцировочными шурфами и точками фотофиксации не топографической основе, предоставленной заказчиком.



Илл. 6. Объект «Реконструкция участка водопровода по ул. Тихорецкая г. Казань» в Республике Татарстан. Местоположение объекта на военно-топографической карте Казанской губернии, 1880 г.



Илл. 7. Объект «Реконструкция участка водопровода по ул. Тихорецкая г. Казань» в Республике Татарстан. Местоположение объекта на топографической карте, 1946 г.



Илл. 8. Объект «Реконструкция участка водопровода по ул. Тихорецкая г. Казань» в Республике Татарстан. Общий вид объекта. Точка фотофиксации №1. Вид с СЗ.



Илл. 9. Объект «Реконструкция участка водопровода по ул. Тихорецкая г. Казань» в Республике Татарстан. Общий вид объекта. Точка фотофиксации №1. Вид с ЮВ.



Илл. 10. Объект «Реконструкция участка водопровода по ул. Тихорецкая г. Казань» в Республике Татарстан. Общий вид объекта. Точка фотофиксации №2. Вид с З.



Илл. 11. Объект «Реконструкция участка водопровода по ул. Тихорецкая г. Казань» в Республике Татарстан. Общий вид объекта. Точка фотофиксации №2. Вид с СВ.



Илл. 12. Объект «Реконструкция участка водопровода по ул. Тихорецкая г. Казань» в Республике Татарстан. Общий вид объекта. Точка фотофиксации №3. Вид с Ю.



Илл. 13. Объект «Реконструкция участка водопровода по ул. Тихорецкая г. Казань» в Республике Татарстан. Общий вид объекта. Точка фотофиксации №3. Вид с СВ.



Илл. 14. Объект «Реконструкция участка водопровода по ул. Тихорецкая г. Казань» в Республике Татарстан. Общий вид объекта. Точка фотофиксации №4. Вид с ЮЗ.



Илл. 15. Объект «Реконструкция участка водопровода по ул. Тихорецкая г. Казань» в Республике Татарстан. Общий вид объекта. Точка фотофиксации №4. Вид с В.



Илл. 16. Объект «Реконструкция участка водопровода по ул. Тихорецкая г. Казань» в Республике Татарстан. Общий вид объекта. Точка фотофиксации №5. Вид с З.



Илл. 17. Объект «Реконструкция участка водопровода по ул. Тихорецкая г. Казань» в Республике Татарстан. Общий вид объекта. Точка фотофиксации №5. Вид с В.



Илл. 18. Объект «Реконструкция участка водопровода по ул. Тихорецкая г. Казань» в Республике Татарстан. Место закладки рекогносцировочного шурфа № 1. Вид с Ю.



Илл. 19. Объект «Реконструкция участка водопровода по ул. Тихорецкая г. Казань» в Республике Татарстан. Рекогносцировочный шурф № 1. Дальний план. Вид с Ю.



Илл. 20. Объект «Реконструкция участка водопровода по ул. Тихорецкая г. Казань» в Республике Татарстан. Северная стенка рекогносцировочного шурфа № 1. Вид с Ю.



Илл. 21. Объект «Реконструкция участка водопровода по ул. Тихорецкая г. Казань» в Республике Татарстан. Рекультивация рекогносцировочного шурфа № 1. Вид с Ю.


 Министерство культуры Российской Федерации

ОТКРЫТЫЙ ЛИСТ

№ 3255-2023

Настоящий открытый лист выдан:

Шигаеву Валерию Николаевичу
 паспорт 7315 № 141206
(серия номер паспорта)

на право проведения археологических полевых работ

в зоне реконструкции участка водопровода по ул. Тихорецкая (инв. № 801570 «ВС ул. Землемерной по ул. Технической до ул. Тихорецкой»; инв. № 800726 «ВС ул. 10-я Проектиная, от ул. Технической до пос. Крутовская»; инв. № 802249 «ВС ул. Тихорецкая «Орг-а интермодальных перевозок от ж/д ст. Казань до международного аэропорта «Казань», этап б»; инв. № 800871 «ВС ул. Тихорецкая, 5а»); двух водоводов от насосной станции Волжского водозабора до водовода диаметром 1200 в районе ул. Боевой в г. Казани; строительства дорожно-уличной сети в д. Чернышевка в Высокогорском районе; обустройства листателовой скважины № 1232 Ерыкинское нефтяного месторождения в Аксубаевском районе; капитального ремонта моста через р. Тойма на км 1032+016 (правый) автомобильной дороги М-7 «Волга» Москва — Владимир — Нижний Новгород — Казань — Уфа, Республика Татарстан; моста через р. Каринка на км 2+805 автомобильной дороги М-7 «Волга» Москва — Владимир — Нижний Новгород — Казань — Уфа, подъезд к г. Ижевск и г. Пермь, Республика Татарстан, в Елабужском районе; моста через р. Челны на км 7+681 автомобильной дороги М-7 «Волга» Москва — Владимир — Нижний Новгород — Казань — Уфа, подъезд к г. Ижевск и г. Пермь в Республике Татарстан; строительства трассы трубопровода протяженностью 664 м от площадки развития куста К238Д до точки врезки в существующий трубопровод ГЗУ 42 на БУПС при обустройстве Бондажского нефтяного месторождения. 1-я очередь, в Менделеевском районе; фермы (площадки) на 6400 голов по выращиванию молодняка КРС молочных пород в Менделеевском районе Республики Татарстан; обустройства Романовского нефтяного месторождения в Ильинском г.о.; Надеждинского нефтегазоконденсатного месторождения в Добрянском и Губахинском районах; куста скважин 6383Б Таборновского месторождения нефти в Добрянском районе Пермского края; строительства лыжно-роллерной трассы в г. Кушмор Кушморского района Республики Татарстан; капитального ремонта гидротехнического сооружения на р. Тинарка в с. Тинарка Мелекесского района Ульяновской области.

(место проведения археологических полевых работ)

На основании открытого листа

Шигаев Валерий Николаевич
(Ф.И.О.)

имеет право производить следующие археологические полевые работы:

археологические разведки с осуществлением локальных земляных работ на указанной территории в целях выявления объектов археологического наследия, уточнения сведений о них и планирования мероприятий по обеспечению их сохранности.

Передоверие права на проведение археологических полевых работ по данному открытому листу другому лицу запрещается.

Срок действия открытого листа: с 9 августа 2023 г. по 31 декабря 2023 г.

Дата принятия решения о предоставлении открытого листа: 9 августа 2023 г.

Статс-секретарь – заместитель
 Министра
(должность)


(подпись)



Н.А.Преподобная
(Ф.И.О.)
 М.П.

Дата 9 августа 2023 г.

032354